

# กลับบ้าน หลังน้ำท่วม

**คู่มือ 1** ตรวจสอบบ้านเรา

ประเมินความเสียหาย และแก้ไขปัญหเบื้องต้น



## กลับบ้านหลังน้ำท่วม คู่มือ 1 ตรวจบ้านเรา

พิมพ์ครั้งที่ 1 พฤศจิกายน 2554 จำนวน 100,000 เล่ม

### สนับสนุนโดย

#### มูลนิธิสำนักงานทรัพย์สินส่วนพระมหากษัตริย์

173 ถนนนครราชสีมา เขตดุสิต กรุงเทพฯ 10300

[www.crownproperty.or.th](http://www.crownproperty.or.th)

#### ธนาคารไทยพาณิชย์ จำกัด (มหาชน)

9 ถนนรัชดาภิเษก เขตจตุจักร กรุงเทพฯ 10900

[www.scb.co.th](http://www.scb.co.th)

### จัดทำโดย

#### ECOSHOP

ชั้น 1 ดิจิตอล เกทเวย์ สยามสแควร์

 ECOSHOP BY TOP PIPAT

[www.ecoshop.in.th](http://www.ecoshop.in.th)

#### สำนักพิมพ์ MAKEBOOK

Art & Design • Construction • Real Estate • Decoration

#### บริษัท เมคบุ๊ก จำกัด

119/324 หมู่ 8 ต.บางกระสอ อ.เมือง จ. นนทบุรี 11000

โทรศัพท์ 0-2591-9331, 08-1851-9398

โทรสาร 0-2950-2233

[www.makemanybooks.com](http://www.makemanybooks.com)



# มาได้ยังไง

## พื้นที่น้ำท่วม

การเข้าไปช่วยผู้ประสบภัย ทำให้ผมเห็นว่าเหตุการณ์ครั้งนี้  
มันใหญ่และเสียหายกว่าที่เห็นในทีวีหลายเท่า จากเคยนั่งรถ เคยเดิน  
ก็ต้องนั่งเรือเข้าบ้าน ห้องที่เคยนั่งเล่น กินข้าว สวดสัปดาห์เมื่อกลับบ้าน  
ตอนนี้จมอยู่ใต้น้ำหมด

## ศูนย์อพยพ ศูนย์พักพิง วัด โรงเรียน

ถึงแม้จะเห็นว่ามียี่นอน นุ่ง เวทีกิจกรรม อาหารและข้าวของ  
ที่ได้รับบริจาคมากมาย แต่สุดท้ายผมชื่อว่า  
ไม่มีที่ไหนหรอกจะสุขใจทำบ้านของเรา

## ผู้ประสบภัย

“อาหารอร่อยมาก กินอ้อมจนท้องจะแตกตายแล้ว  
ไอ้ตลกที่มาก็เข้ามา ชำกว่าในทีวีอีก”  
“แล้วอยากได้อะไรอีกมั๊ยครับ”  
“อืม(นั่งคิด)...ไม่อยากแล้ว...อยากกลับบ้าน”

บ้าน บ้าน บ้านใคร ใครก็อยากกลับบ้าน แต่เมื่อก้าวเท้าเข้าบ้านแล้ว ต้องทำยังไงต่อ

## “กลับบ้าน หลังน้ำท่วม”

เป็นคู่มือที่ง่าย การออกแบบเพื่อให้สามารถสื่อสารกับผู้ใช้งานได้ง่ายที่สุด ถูกต้อง  
ข้อมูลทั้งหมดจากสถาปนิกที่มีประสบการณ์ร่วมกับทีมกองบรรณาธิการวารสาร ASA  
ของสมาคมสถาปนิกสยาม ในพระบรมราชูปถัมภ์ เป็นมิตรกับสิ่งแวดล้อมด้วยการลด  
วัสดุสิ้นเปลืองในกระบวนการพิมพ์ การคำนวณไม่ให้เหลือเศษกระดาษ  
และการใช้หมึกจากแก้วเหลือง

ผมและทีมงานขอขอบคุณที่ทำให้เราได้...ช่วย  
ก็อป พีพัฒนา



asa

# กลับบ้านหลังน้ำท่วม คู่มือ 1 ตรวจบ้านเรา

เมื่อน้ำท่วม เราก็ช่วยในการปกป้องบ้าน...

เมื่อถึงเวลาน้ำลด ก็เป็นอีกครั้งที่เราต้องบำรุงรักษาบ้านของเรา

ให้กลับมาใช้งานได้ดีและน่าอยู่เช่นเดิม

หนังสือคู่มือเล่มนี้ ทีมงานออกแบบมาเพื่อให้ใช้เป็นแนวทางตรวจสอบบ้าน

ในครั้งแรกตอนกลับบ้าน

โดยได้แบ่งเนื้อหาเป็น 25 ข้อ สั้นกระชับ อ่านเข้าใจง่าย

และสามารถทำตามได้ที่ละขั้นทีละตอนไปจนครบ

เมื่อตรวจสอบเสร็จทั้งหมดแล้ว

ก็จะสามารถประเมินความเสียหายเบื้องต้นได้

ก่อนเข้าสู่การวางแผนการเงิน และเตรียมการซ่อมแซมบ้านส่วนต่างๆ ต่อไป

*มาเริ่มทำการตรวจบ้านกันเลย...*

## 1

# การเตรียมอุปกรณ์ เข้าสำรวจบ้านครั้งแรก

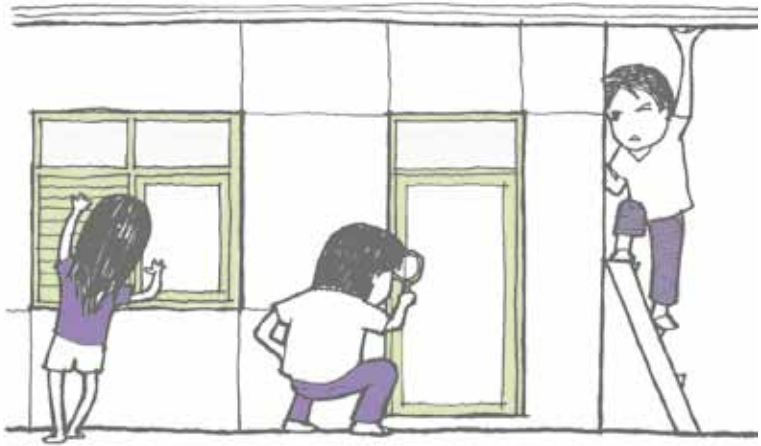
ควรเตรียมอุปกรณ์ที่จำเป็น ได้แก่ ไฟฉาย ถุงมือ รองเท้ายาง ที่มีพื้นหนา ไม่สำหรับป้องกันสัตว์มีพิษต่างๆ ไซคองสำหรับ ตรวจสอบไฟฟ้ารั่ว ถุงดำจำนวนมาก ยากากันยุง ผ้ามิดชิดมวก กล้องถ่ายรูป(ถ้ามี) เพื่อในกรณีที่บ้านถูกจัดแจง อุปกรณ์กุ่มแรง ในการทำงาน (แปรง เกรียง เครื่องฉีดน้ำ) และน้ำยาสำหรับ ทำความสะอาดต่างๆ และที่ตักผง ตักของเปียก ข้อแนะนำคือ ควรจะมีผู้ช่วยเหลือในการเข้าพื้นที่ครั้งแรก เพราะอาจเกิดอุบัติเหตุ จากสัตว์มีพิษ ไฟฟ้ารั่ว สิ้นลัม เป็นต้น



## 2

## ตรวจสอบร่องรอยการถูกขังแะ

ตรวจสอบร่องรอยตามหน้าต่างและประตูบ้านก่อน เพื่อการกลับเข้าไปอยู่ในพื้นที่อย่างปลอดภัย หากพบความเสียหาย ควรถ่ายภาพเป็นหลักฐานไว้ก่อนเข้าบ้านก่อนเข้าทำการตรวจสอบความเสียหายภายในบ้านถ้าพบว่ามึกรัษยัสนที่เสียหาย ควรโทรศัพท์แจ้งความก่อนเคลื่อนย้ายกรัษยัสน ให้ตำรวจมายังที่เกิดเหตุและลงบันทึกประจำวันในทันที



■ ตรวจสอบแล้ว

● ปกติ

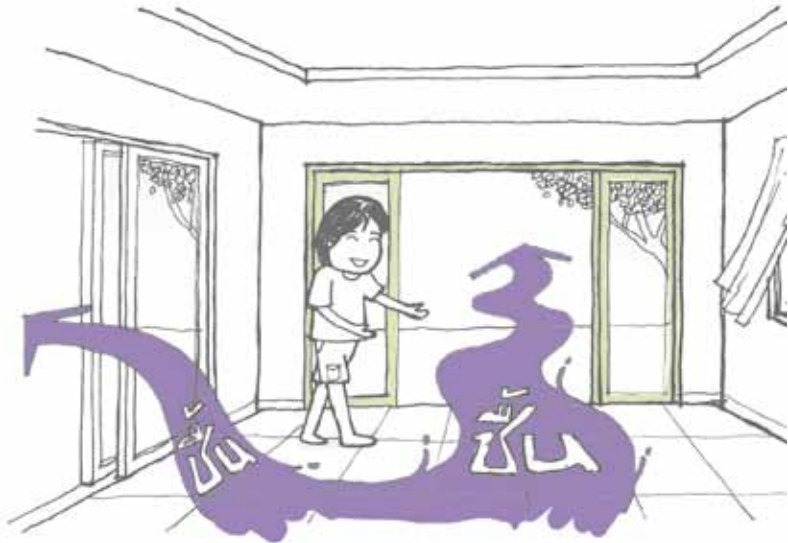
● แก้ไขแล้ว

● รอช่าง

## 3

# ตรวจสอบสภาพประตู หน้าต่าง และเปิดไล่ความชื้น

ควรเปิดประตูและหน้าต่างทั้งหมด ตรวจสอบว่าประตู หน้าต่าง  
ยังสามารถเปิดปิดได้ตามปกติ หากในกรณีประตู หน้าต่างยังไม่สามารถ  
ใช้งานได้ตามปกติ ให้เตรียมแก้ไขเบื้องต้นเช่น เตรียมกัญญาเจสายยู  
และโชคล็อง สำหรับล็อกชั่วคราวเพื่อความปลอดภัยในการ  
กลับเข้าอาศัย และการเปิดประตู หน้าต่างจะช่วยไล่ความชื้น  
ระเหยกลับอับชื้น เพิ่มแสงสว่าง และเป็นช่องทางให้แมลงหรือสัตว์  
ร้ายที่หลบซ่อนอยู่ในตัวบ้านได้ออกไปโดยง่าย



■ ตรวจสอบแล้ว

● ปกติ

● แก้ไขแล้ว

● รอช่าง

## 4

## ตรวจสอบระบบไฟฟ้า



ก่อนตรวจสอบทั้งระบบแสงสว่าง เต้าเสียบ และสวิตช์ไฟต่างๆ ควรเช็กที่คัตเอาต์หลักกว่ามีการแยกวงจรเป็นอย่างไร แนะนำให้ตัดระบบเมนหรือไฟฟ้าทั้งหมดก่อน แล้วค่อยๆ ไล่ปิดระบบวงจรย่อยแต่ละตัว

หลังจากนั้นให้สลับมาเปิดระบบเมน แล้วไล่เปิดตรวจสอบวงจรย่อยทีละชุดเพื่อความปลอดภัยจากไฟฟ้าดูด และหาตำแหน่งของวงจรที่เกิดปัญหาจากนี้ให้เจอ ก่อนเริ่มการใช้งานและเพื่อวางแผนซ่อมแซมต่อไป

■ ตรวจสอบแล้ว

● ปกติ

● แก้ไขแล้ว

● รอช่าง

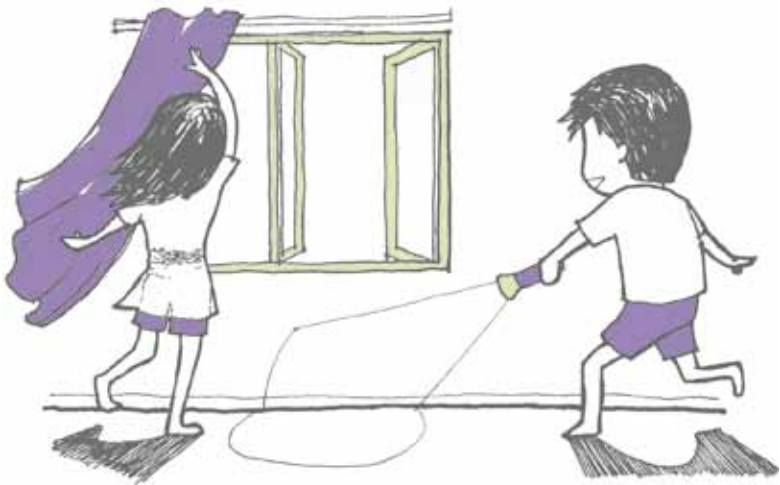


## 5

# เพิ่มแสงสว่างให้บ้าน ระหว่างการสำรวจ

เมื่อตรวจสอบความเสียหายแล้ว ให้เปิดเฉพาะวงจรไฟฟ้าส่วนที่ไม่ได้รับความเสียหาย หรือส่วนไฟฟ้าแสงสว่างก่อนเท่านั้น

หากไฟฟ้าทั้งหมดยังไม่สามารถใช้ได้ ควรใช้ไฟฉายที่เตรียมไว้เข้าสำรวจพื้นที่มืดอันเพื่อความปลอดภัย พร้อมทั้งเปิดช่องเปิดต่างๆ ให้แสงเข้ามามากที่สุด



■ ตรวจสอบแล้ว

● ปกติ

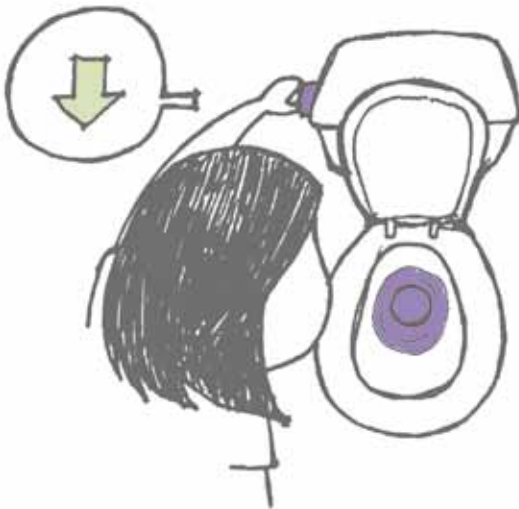
● แก้ไขแล้ว

● รอช่าง

## 6

# ตรวจสอบห้องน้ำ สุขภัณฑ์ และระบบสุขาภิบาล

ตรวจสอบสุขภัณฑ์ว่าพอใช้งานได้อย่างน้อย 1 ชุด เพื่อให้รู้ว่าเราจะสามารถอาศัยในบ้านเบื้องต้นได้หรือไม่ หากส้วมยังใช้งานไม่ได้ให้ตรวจสอบว่าเกิดขึ้นจากสาเหตุใด อาจต้องวางแผนแก้ไขระบบสุขาภิบาล เช่น ลอกท่อระบายน้ำ สืบส้วม ซ่อมท่อน้ำเสียที่แตก เสียหายจากแรงดันน้ำก่อนในลำดับต้นๆ



■ ตรวจสอบแล้ว

● ปกติ

● แก้ไขแล้ว

● รอช่าง

## 7

## ตรวจสอบระบบน้ำประปา

เมื่อน้ำท่วม ส่วนใหญ่ระบบส่งน้ำประปา (หรือน้ำดี) มักไม่มีปัญหา  
มากนัก แต่ระบบเสริมต่างๆมักเสียหาย เช่น ปีนน้ำไม่ทำงาน หรือ  
มีน้ำสกปรกเจือปนในถังเก็บน้ำ ในระหว่างที่รอการแก้ไข ควรรอง  
น้ำสะอาดจากแหล่งอื่นเก็บไว้ใช้ชั่วคราว



■ ตรวจสอบแล้ว

● ปกติ

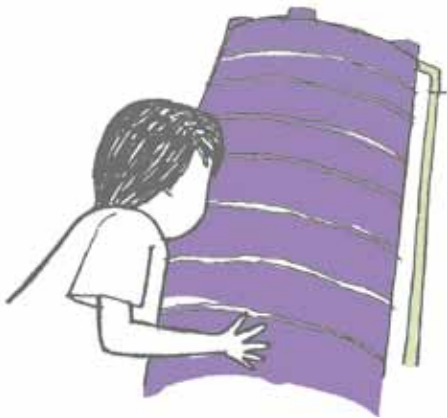
● แก้ไขแล้ว

● รอช่าง

## 8

## ตรวจสอบถังเก็บน้ำ

ตรวจสอบถังเก็บน้ำบริเวณรอยต่อต่างๆ เช่น ที่ฝาถังสำหรับ  
ถังใต้ดินและบริเวณก่อนน้ำเข้าและออกสำหรับถังวางบนดิน ไม่ควร  
ใช้น้ำจากถังน้ำที่ก่อกำเนิดไม่แน่ใจว่าปนเปื้อนกับน้ำที่ท่วมหรือไม่เพื่อ  
การดื่ม ปรงอาหาร หรืออาบน้ำ เพราะอาจนำโรคร้ายมาสู่เราได้  
ควรเปิดวาล์วใช้น้ำต่อตรงจากระบบท่อประปาสาธารณะไปก่อน  
ระหว่างการวางแผนซ่อมแซมถังเก็บน้ำ ควรระบายน้ำออก โดยนำ  
มาล้างพื้นถนน จากนั้นล้างถังเก็บน้ำให้สะอาด อุดซ่อมแซม ก่อน  
นำมาต่อเข้ากับระบบประปาบ้านเราอีกครั้ง



■ ตรวจสอบแล้ว

● ปกติ

● แก้ไขแล้ว

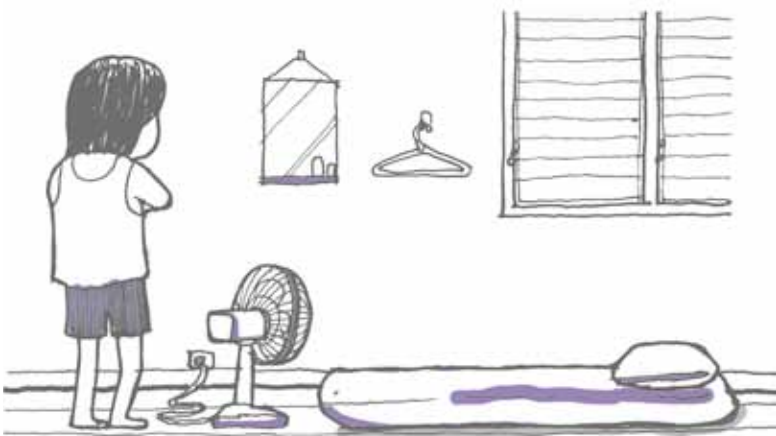
● รอช่าง

## 9

สำรวจพื้นที่สำหรับการพักอาศัย  
ชั่วคราวในเบื้องต้น

แม้บ้านจะมีความเสียหายมากเพราะน้ำท่วมที่ขังอยู่ในบริเวณบ้าน เป็นเวลานาน มีความชื้น ซึ่งทำให้เกิดเชื้อราและกลิ่นเหม็น อันจะเป็นอุปสรรคในอยู่อาศัย แต่เราก็มีความจำเป็นต้องมีพื้นที่สำหรับพักผ่อน ในสภาพที่พออยู่ได้โดยถูกสุขอนามัย เช่น ไม่มีคราบเชื้อรา สามารถป้องกันยุงได้ เป็นต้น

อาจเป็นห้องนอนในชั้น 2 ที่สามารถเข้าใช้ได้ทันที หรือ บางห้องที่ต้องทำความสะอาดเพิ่มเติม ควรเตรียมที่หลับนอนชั่วคราวไว้ แต่เนิ่นๆ(ก่อนพระอาทิตย์ตกดิน) เพราะในการตรวจสอบแก้ไขบ้านทั้งหมดนั้น เราไม่สามารถทำได้เสร็จเรียบร้อยในครั้งเดียว หรือ วันเดียวได้



■ ตรวจสอบแล้ว

● ปกติ

● แก้ไขแล้ว

● รอช่าง

## ระมัดระวังในการไล่แมลง และสัตว์มีพิษให้ออกไปจากตัวบ้าน

แมลงพาหะ หรือสัตว์เลื้อยคลานที่มีพิษ มักจะหลบหนีหน้าเข้ามา  
อยู่ในบ้านที่ปิดทึบ แม้น้ำจะลดแล้วก็อาจยังหลบอยู่ในมุมอับ  
ของบ้านเรา และอาจออกมาทำร้ายเราในขณะที่เราเข้าไปตรวจสอบ  
พื้นที่ได้ ควรเตรียมไม้ขนาดยาวช่วยนำทาง สำหรับเขี่ยไล่สัตว์ต่างๆ  
ให้ออกไปทางช่องหน้าต่างที่เปิดไว้ ก่อนจะเข้าสำรวจกองสิ่งของ  
ต่างๆ อย่างใกล้ชิด



## ตรวจสอบเตาแก๊ส และอุปกรณ์ครัว

ระหว่างการตรวจสอบไม่ควรสูบบุหรี่หรือทำสิ่งใดที่จะเกิดประกายไฟ และสังเกตให้ดีก่อนว่าไม่มีกลิ่นแก๊สรั่วอยู่ภายในบ้าน หรือหากไม่แน่ใจควรเปิดประตูและหน้าต่างเพื่อระบายอากาศภายในออกไป ควรตรวจดูว่ามีน้ำหรือโคลนเข้าไปอุดตันที่วาล์วและสายยางส่งแก๊สหรือไม่ เพราะจะทำให้เกิดการจ่ายแก๊สย้อนกลับ เป็นอันตรายต่อการใช้งาน

ถอดหัวเตาออกมาทำความสะอาดและไล่ไอน้ำออก หากเป็นเตาไฟฟ้า ต้องแน่ใจว่าแห้งสนิทแล้วจริงๆ จึงใช้งานได้ หรือเรียกช่างมาช่วยดูเพื่อความปลอดภัย



■ ตรวจสอบแล้ว

● ปกติ

● แก้ไขแล้ว

● รอช่าง

## ตรวจสอบตู้เย็น และช่องที่ทำให้เกิดกลิ่นเน่าเสีย

ความชื้นเพียงเล็กน้อยที่ขังอยู่ตู้เย็นที่ไม่ได้ระบายปลั๊ก ก็สามารถส่งกลิ่นรุนแรง ซึ่งจะสร้างความรบกวนจนเราไม่สามารถเข้าไปทำงานในพื้นที่ได้นานๆ หากตู้เย็นไม่สามารถใช้งานได้ ก็ควรโยกย้ายออกไปนอกบริเวณพักอาศัยก่อน ถ้าตู้เย็นยังสามารถใช้งานได้ อยู่ ควรทำการรี้อาหารในตู้เย็นออกให้หมด และใช้น้ำส้มสายชูผสมน้ำเช็ดทำความสะอาด เปิดประตูตู้เย็นและนำไปผึ่งให้แห้งในที่อากาศถ่ายเท ก่อนนำมาใช้อีกครั้ง





## 13

# การจัดการกับผ้าม่าน และเฟอร์นิเจอร์ผ้าที่อับชื้น

ผ้าม่าน ผ้าบุ และฟองน้ำที่อยู่ในเฟอร์นิเจอร์นั้น มักดูดซับกลิ่น และน้ำเสียที่เคยท่วมขังในบ้าน จนเป็นต้นเหตุของกลิ่นอับชื้นและเชื้อรา ให้คัดแยกเฟอร์นิเจอร์ที่ต้องทิ้ง และชิ้นส่วนที่ต้องถอดนำไปซักไว้เพื่อเตรียมทำความสะอาดต่อไป



■ ตรวจสอบแล้ว

● ปกติ

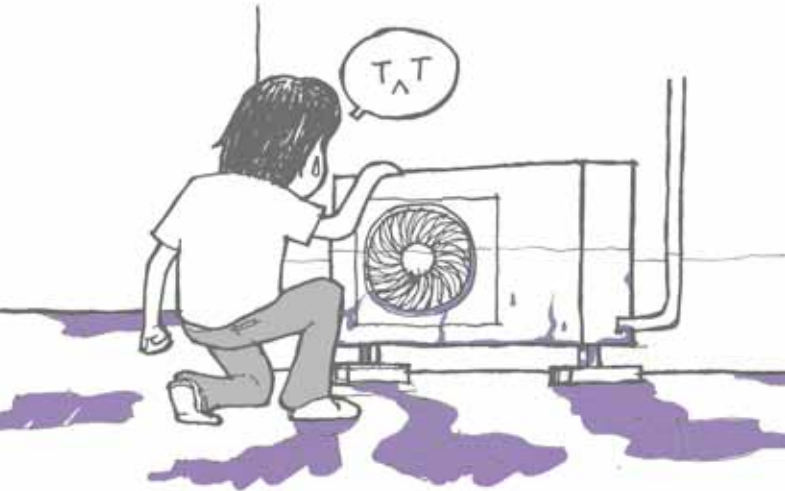
● แก้ไขแล้ว

● รอช่าง

## 14

# ตรวจสอบเครื่องใช้ไฟฟ้า ที่มีแนวโน้มเสียหาย

เครื่องใช้ไฟฟ้าบางชิ้น การสัมผัสน้ำหรือแช่ในน้ำ ขณะที่ไม่มีการเสไฟฟ้ายังสามารถนำมาใช้งานได้หากมีการเช็ดให้แห้ง ทำความสะอาดไล่ความชื้นเรียบร้อยแล้ว หากแผงวงจรไฟฟ้าโดนน้ำ อาจต้องทิ้งไว้ให้แห้งนาน 1-2 สัปดาห์ หรือเป่าด้วยความร้อนให้แห้งสนิทก่อน



■ ตรวจสอบแล้ว

● ปกติ

● แก้ไขแล้ว

● รอช่าง

## 15

## ตรวจสอบพื้น ทำความสะอาด

พื้นไม้ลามิเนต พรหม จะเสียหายมาก ไม่สามารถนำกลับมาใช้ได้อีก ส่วนพาร์เก้ต แผ่นไม้พื้น หากหลุดล่อนจะต้องนำไปผึ่งให้แห้งสนิทอย่างน้อย 2-4 สัปดาห์ ก่อนนำกลับมาติดตั้งใหม่ได้ แต่อาจไม่ได้กลับมาดูสวยงามเรียบร้อยดังเช่นเดิมร้อยเปอร์เซ็นต์

พื้นหินมักจะมีรอยช้ำน้ำ ไม่สามารถแก้ไขได้ แต่ไม่มีปัญหาเรื่องการใช้งาน หากมีบางแผ่นหลุดล่อน ให้รื้อพื้นเดิมแห้งสนิทเสียก่อนแล้วจึงค่อยทำการซ่อมแซมต่อไป



■ ตรวจสอบแล้ว

● ปกติ

● แก้ไขแล้ว

● รอช่าง

## ตรวจสอบผนัง ดูตำหน่งระดับน้ำ วัดขนาดพื้นที่เพื่อทำการซ่อมแซม

ให้พิจารณาว่าระดับที่น้ำท่วมสูงสุดอยู่ที่ระดับใด หากไม่เกิน 50 เซนติเมตร อาจจะไม่มีปัญหามากนักในกรณีลอคสที่เสียหายออก และทาสีทับ หากมากกว่า 1 เมตรนั้นต้องทิ้งไว้ให้แห้ง อาจนานถึง 1-3 เดือน จนกว่าผนังที่ดูน้ำไว้จะแห้งจึงสามารถทาสีทับได้ หากทาสีทับในขณะที่ยังไม่แห้งพอ สีจะหลุดล่อนเสียหายซ้ำอีก ควรวัดขนาดพื้นที่ผนังเพื่อทำการกะปริมาณสีที่ต้องใช้ซ่อมแซม



■ ตรวจสอบแล้ว

● ปกติ

● แก้ไขแล้ว

● รอช่าง

## สำรวจท่อระบายน้ำ บ่อบำบัดรอบๆ บ้าน

ท่อระบายน้ำในบ้านจะเชื่อมต่อโดยตรงกับท่อระบายน้ำสาธารณะที่ถนนหน้าบ้านและบริเวณรอบๆ ที่โดนน้ำท่วมขัง เมื่อเกิดน้ำท่วมในบริเวณภายนอกบ้านเมื่อไร น้ำจากท่อระบายน้ำสาธารณะจะย้อนไหลเข้ามายังท่อระบายน้ำในบ้านทันทีและพร้อมกันนี้ก็จะนำเศษดินและสิ่งปฏิกูลไหลเข้ามาในท่อระบายน้ำของบ้านเราด้วย ซึ่งจะทำให้ท่อระบายน้ำบ้านเราอุดตัน หรือมีพื้นที่ในการระบายน้ำได้น้อยลง

จึงควรทำการตรวจสอบและขุดลอกสิ่งปฏิกูลในท่อนี้ออกไป ถ้าเป็นท่อระบายบนดินแบบมีฝาปิด ก็เพียงเปิดฝาท่อชักดู แล้วตักปฏิกูลออกไปทิ้งได้เลย แต่ถ้าเป็นระบบที่ฝังอยู่ที่ใต้ดิน อาจต้องทำการตัดต่อช่างผู้ชำนาญเพื่อทำการขุดลอกท่อต่อไป ไม่ควรฉีดน้ำเพื่อล้างเศษดินและปฏิกูลไหลออกไปทางท่อสาธารณะ เพราะจะทำให้ระบบระบายน้ำทางหลักเสียหาย รวมถึงการระบายน้ำของบ้านเราก็จะไม่มีประสิทธิภาพ



## สำรวจรั้ว และทำความสะอาดลานจอดรถ

สำรวจว่ารั้วยังตั้งเป็นแนวฉากอยู่หรือไม่ ถ้าเอียงควรหาโครงสร้างมาค้ำยันชั่วคราวป้องกันรั้วล้ม ก่อนเรียกช่างผู้ชำนาญมาแก้ไขต่อไป

สำหรับรั้วคอนกรีต สำรองบริเวณฐานด้านล่างใต้คานรั้วว่ามีดินพร่องไปหรือไม่ ควรทำการหาดินมาปิดรูในเบื้องต้นเพื่อป้องกันสัตว์ไม่พึงประสงค์ลอดผ่านเข้าบ้าน

ถ้าลานจอดรถถูกปกคลุมไปด้วยดินโคลน ไม่ควรฉีดไล่ดินโคลนลงสู่ท่อระบายน้ำโดยตรงเช่นกัน ควรตักดินโคลนออกไปในบริเวณสนามหรือพื้นที่อื่น เพราะดินโคลนที่ชะล้างและไหลลงท่อนั้นก็จะทำให้ท่ออุดตัน จนต้องทำการแก้ไขโดยการขุดลอกท่อระบายน้ำในโอกาสต่อไป ดังนั้นควรดำเนินการให้ถูกต้องเสียตั้งแต่แรกจะดีที่สุด



## 19

## เก็บแยกขยะ ขนส่งไปทิ้ง

แบ่งประเภทของขยะออกเป็น

- ขยะที่เน่าเสีย เช่น เศษอาหารต่างๆ
- ขยะรีไซเคิล เช่น กระดาษ โฟม พลาสติก แก้ว กระจก หรือ เศษเฟอร์นิเจอร์ที่เสียหายจากน้ำท่วม
- ขยะมีพิษ เช่น เครื่องใช้ไฟฟ้าที่ใช้งานไม่ได้แล้ว ระเบิด สารเคมี ถ่านไฟฉาย ภาชนะบรรจุสารเคมี

เตรียมถุงใส่ขยะต่างๆ ถ้าให้คัดแยกสีหรือเขียนบอกไว้ที่หน้าถุง รวมนำไปยังที่ที่เหมาะสมต่อไป ขยะรีไซเคิลอาจแยกย่อยออกเป็นแต่ละชนิด พึงข่าวสารจากหน่วยงานที่อาจมีโครงการแลกขยะและกับชองกินของใช้ในบ้านเหล่านี้ เป็นการช่วยลดต้นทุนและเวลาในการกำจัดขยะให้กับประเทศ



■ ตรวจสอบแล้ว

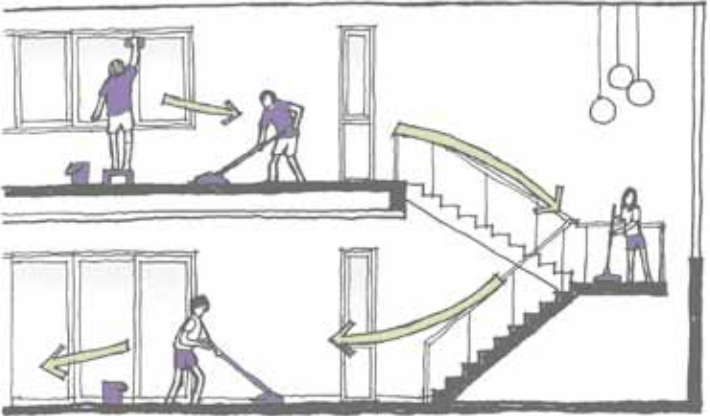
● ปกติ

● แก้ไขแล้ว

● รอช่าง

สิ่งที่มาพร้อมกับน้ำมีถังของน้ำเสียรวมถึงโคลน ซึ่งมักทิ้งคราบสกปรกไว้ตามส่วนต่างๆของบ้าน หากน้ำท่วมถึงฝ้าเพดานซึ่งกรุด้วยไม้อัดหรือแผ่นยิปซัมบอร์ด ให้รีบน้ำฝ้าออกมาก่อน

ควรรีบน้ำค่อยๆจุดเพื่อล้างคราบสกปรกออกไล่ตั้งแต่ด้านบนลงด้านล่าง ก่อนที่พื้นที่ส่วนนั้นๆจะแห้งจนทิ้งคราบฝังแน่น แล้วจึงกวาดเอาน้ำและเศษขยะออกจากบ้าน หลังจากนั้นใช้ผงซักฟอกหรือน้ำยาฆ่าเชื้อโรคทำความสะอาดในพื้นที่ที่สัมผัสน้ำท่วมแล้วปล่อยให้แห้งสนิท ก่อนซ่อมแซมและฟื้นฟูฝ้าเพดาน ผนัง และพื้นต่อไป



■ ตรวจสอบแล้ว

● ปกติ

● แก้ไขแล้ว

● รอช่าง



ไม่ควรเดินเข้าไปสำรวจใกล้โคนต้นของต้นไม้ที่ถูกน้ำท่วมขัง เพราะดินจะอ่อนตัวกว่าปกติ น้ำหนักตัวของเราจะทำให้รากต้นไม้ที่อ่อนแอได้รับความเสียหายมากขึ้น

ต้นไม้ที่แช่น้ำอยู่นานๆ รากจะไม่สามารถดูดซึมอาหารมาเลี้ยงลำต้นได้เต็มที่ดังนั้นควรทำการตัดกิ่งและใบให้โปร่งเพื่อลดการคายน้ำ และให้แสงแดดส่องถึงพื้นดินรอบๆโคนต้น ไม่ควรให้ปุ๋ยทุกชนิดในระยะแรกเพราะจะยิ่งทำลายให้รากของพืชที่อ่อนแอแย่ลง เมื่อต้นไม้เริ่มฟื้นตัวสักระยะจึงค่อยเริ่มรดน้ำ ซึ่งควรให้ในปริมาณน้อยๆ ก่อน



## สำรวจงบประมาณต้องใช้ ในการซ่อมแซมบ้าน

จดรายการสิ่งของที่ต้องใช้เพื่อการดำรงชีวิตเบื้องต้นก่อน  
สำรวจงบประมาณที่ใช้ในการซ่อมแซมบ้าน แล้วจึงทำการตัดสินใจ  
เลือกซื้อของ และทยอยซ่อมบ้านไปทีละจุด หรือจุดไหนที่สามารถ  
ร่วมแรงร่วมใจคนในบ้านมาลงแรงร่วมกันได้ เช่น การทาสี ก็  
จะช่วยลดงบประมาณไปได้บางส่วน



## รวบรวมรายชื่อช่าง และติดต่อนัดหมาย

ช่วงที่น้ำยังไม่ลด เราอาจจะเข้าไปดูบ้านเป็นระยะๆ เพื่อประเมินความเสียหายแบ่งหมวดหมู่ของสิ่งที่ต้องซ่อมแซม เช่น ระบบไฟฟ้า ระบบประปา ประตู หน้าต่าง เฟอร์นิเจอร์ ฯลฯ แยกส่วนที่จำเป็นต้องเรียกช่างเข้ามาช่วยดู แล้วติดต่อช่างเอาไว้แต่เนิ่นๆ เพราะเมื่อน้ำลดแล้วหลายๆบ้านจะต้องการช่างเหมือนกัน

(อาจสอบถามจากเพื่อนบ้าน หรือเข้าไปหารายชื่อจากแหล่งข้อมูลต่างๆ เช่น [www.สารพัดช่าง.com](http://www.สารพัดช่าง.com))



## ตรวจสอบสภาพจิตใจของตนเอง และคนในครอบครัว

คนสูงอายุอาจรู้สึกท้อแท้ สิ้นหวัง เพราะผูกพันกับบ้านมากที่สุด จนอาจไม่สามารถตัดสินใจอะไรได้ คนหนุ่มสาวจึงเป็นกำลังสำคัญของครอบครัว ตั้งสติ ทำจิตใจให้เข้มแข็ง มองไปข้างหน้า คิดถึงสิ่งที่เรายังมีเหลืออยู่ ซึ่งทั้งหมดนั้นสามารถฟื้นฟูให้กลับมาใช้งานได้ อีก “กำลังใจ” เป็นสิ่งสำคัญที่สุด การพูดบันทึกในเชิงลบ ไม่ว่าจะโทษตัวเอง ว่ากล่าวตีตนคนอื่น ล้วนแล้วแต่ไม่ได้ทำให้อะไรดีขึ้น



### สิ่งที่ต้องซื้อ

- เต้าเสียบ .....
- สวิตช์ไฟ .....
- คัทเอาต์ .....
- หลอดไฟ .....
- บานประตู หน้าต่าง .....
- ผ้าปู (ขนาด จำนวน) .....
- เฟอร์นิเจอร์และผ้าปู .....
- สุขภัณฑ์ .....
- ผนังทาสี (ที่ตร.ม.) .....
- ฝ้าไม้ (ที่ตร.ม.) .....
- ลอกท่อระบายน้ำยาว (ม.) .....
- ก่อน้ำ (ขนาดเส้นผ่าศูนย์กลาง/นิ้ว, ยาว/เมตร) .....
- ถังเก็บน้ำ (ขนาด/ลิตร) .....
- บิมน้ำและเครื่องใช้ไฟฟ้าที่เสียหาย .....
- รั้ว (ยาว/เมตร) .....
- ต้นไม้ หญ้า ดิน .....

### อื่นๆ

.....

.....

.....

.....

.....

.....

.....

# บันทึกรายการเพิ่มเติม

## รายชื่อและเบอร์โทรศัพท์ช่างต่างๆ

สถาปนิก/วิศวกร : ..... / .....

: ..... / .....

ช่างไฟฟ้า : ..... / .....

: ..... / .....

ช่างประปา : ..... / .....

: ..... / .....

ช่างสุขส้วม : ..... / .....

: ..... / .....

ช่างลอกท่อ : ..... / .....

: ..... / .....

ช่างทาสี : ..... / .....

: ..... / .....

ช่างไม้ : ..... / .....

: ..... / .....

ช่างปูน : ..... / .....

: ..... / .....

ช่างปูกระเบื้อง : ..... / .....

: ..... / .....

ช่างอื่นๆ : ..... / .....

: ..... / .....

: ..... / .....

: ..... / .....

: ..... / .....

: ..... / .....

# ทีมงานสร้างสรรค์

## สถาปนิก

กรวรรณ คันโธ  
ภัทริน จินดาวัฒนานนท์  
ธारा จำเนียรดำรงการ  
วิรัช ปั่นทพวรรณกุล  
เอกรินทร์ พันธุนิล

## ภาพประกอบ

เอกรินทร์ พันธุนิล

## ศิลปกรรม

พัฒนภูมิ เพ็ชรกระจ่าง

## พิสูจน์อักษร

ส่องนภา ภัคตร์วิสัย

## บรรณาธิการ

กรวรรณ คันโธ

## 25 ขั้นตอน ต้องทำก่อนเมื่อกลับบ้านหลังน้ำท่วม

1. การเตรียมอุปกรณ์เข้าสำรวจบ้านครั้งแรก
2. ตรวจสอบร่องรอยการถูกกัดแวง:
3. ตรวจสอบสภาพประตู หน้าต่าง และเปิดไล่ความชื้น
4. ตรวจสอบระบบไฟฟ้า
5. เปิดแสงสว่างให้บ้านระหว่างการสำรวจ
6. ตรวจสอบห้องน้ำ สุขภัณฑ์ และระบบสุขาภิบาล
7. ตรวจสอบระบบน้ำประปา
8. ตรวจสอบถังเก็บน้ำ
9. สำรวจพื้นที่สำหรับการพักอาศัยชั่วคราวในเบื้องต้น
10. ระมัดระวังในการไล่แมลงและสัตว์มีพิษให้ออกไปจากตัวบ้าน
11. ตรวจสอบเตาแก๊สและอุปกรณ์ครัว
12. ตรวจสอบตู้เย็น และของที่ทำให้เกิดกลิ่นเน่าเสีย
13. การจัดการกับผ้าปูที่นอนและเฟอร์นิเจอร์ผ้าที่อับชื้น
14. ตรวจสอบเครื่องใช้ไฟฟ้าที่มีแนวโน้มเสียหาย
15. ตรวจสอบพื้น ทำความสะอาด
16. ตรวจสอบผนัง ดูตำแหน่งระดับน้ำ วัดขนาดพื้นที่เพื่อทำการซ่อมแซม
17. สำรวจท่อระบายน้ำ บ่อบำบัดรอบๆบ้าน
18. สำรวจรั้วและทำความสะอาดลานจอดรถ
19. เก็บแยกขยะ ขนส่งไปทิ้ง
20. ทำความสะอาดจากบนลงล่าง
21. จัดการกับต้นไม้ในสวน
22. สำรวจงบประมาณต้องใช้ในการซ่อมแซมบ้าน
23. รวบรวมรายชื่อช่าง และติดต่อนัดหมาย
24. ตรวจสอบสภาพจิตใจของตนเองและคนในครอบครัว
25. บันทึกรายการเพิ่มเติม



ไทยพาณิชย์  
SCB



ECOSHOP  
ECOSHOP BY TOP PIRAT