



บันทึกข้อความ

ส่วนราชการ งานสภามหาวิทยาลัยเทคโนโลยีราชมงคลล้านนา โทรศัพท์ ๑๐๑๐

ที่ อว ๐๖๕๔.๔๔/๔๑

วันที่ ๑๔ มีนาคม ๒๕๖๖

เรื่อง ขอส่งมติการประชุมสภามหาวิทยาลัยเทคโนโลยีราชมงคลล้านนา ครั้งที่ ๑๙(๒/๒๕๖๖)

เรียน ผู้อำนวยการสำนักงานประกันคุณภาพการศึกษา

ตามที่มหาวิทยาลัยได้นำเรื่องเสนอสภามหาวิทยาลัยเทคโนโลยีราชมงคลล้านนา ในการประชุมครั้งที่ ๑๙(๒/๒๕๖๖) เมื่อวันที่ ๑๐ กุมภาพันธ์ ๒๕๖๖ และสภามหาวิทยาลัยได้รับรอง รายงานการประชุมเรียบร้อยแล้ว นั้น

ในการนี้ จึงขอส่งสำเนามติการประชุมสภามหาวิทยาลัยเทคโนโลยีราชมงคลล้านนา เรื่อง รายงานผลการตรวจประเมินคุณภาพภายในระดับสถาบัน ประจำปีการศึกษา ๒๕๖๔

จึงเรียนมาเพื่อโปรดทราบและพิจารณาดำเนินการในส่วนที่เกี่ยวข้อง

(รองศาสตราจารย์ธีระศักดิ์ อูร์จนาพันธ์)

เลขานุการสภามหาวิทยาลัยเทคโนโลยีราชมงคลล้านนา

มติการประชุม
สภามหาวิทยาลัยเทคโนโลยีราชมงคลล้านนา
ครั้งที่ ๑๙(๒/๒๕๖๖)
วันที่ ๑๐ กุมภาพันธ์ ๒๕๖๖

๔.๒ รายงานผลการตรวจประเมินคุณภาพภายในระดับสถาบัน ประจำปีการศึกษา ๒๕๖๔

ด้วยในปีการศึกษา ๒๕๖๔ มหาวิทยาลัยเทคโนโลยีราชมงคลล้านนา ได้กำหนดมิติคุณภาพ เป็น ๖ มิติ ซึ่งประกอบด้วยตัวชี้วัดจำนวน ๑๘ ตัวชี้วัด ที่มีความสอดคล้องกับมาตรฐานการอุดมศึกษา ในปัจจุบันมหาวิทยาลัยฯ ได้มีการพัฒนาระบบสารสนเทศเพื่อการดำเนินงานประกันคุณภาพการศึกษา (IQA RMUTL) ขึ้น เพื่อใช้เป็นฐานข้อมูลเกี่ยวกับการประกันคุณภาพของมหาวิทยาลัย ซึ่งผู้ใช้สามารถใช้งานระบบด้วยตนเองได้ และช่วยให้เกิดประสิทธิผลต่อการแสดงรายงานข้อมูลการประกันคุณภาพการศึกษา ซึ่งระบบดังกล่าวจะช่วยในการเก็บรวบรวมข้อมูล การตรวจสอบข้อมูล การประมวลผลข้อมูล และสามารถใช้เป็นคลังข้อมูล เพื่อนำข้อมูลไปใช้ได้

มหาวิทยาลัยเทคโนโลยีราชมงคลล้านนา ได้กำหนดวันตรวจประเมินคุณภาพการศึกษาภายในระดับสถาบัน ประจำปีการศึกษา ๒๕๖๔ ในวันที่ ๒๖ - ๒๗ ธันวาคม ๒๕๖๔ และการตรวจสอบและประเมินคุณภาพการศึกษาของมหาวิทยาลัยเทคโนโลยีราชมงคลล้านนาตามระบบการประกันคุณภาพการศึกษาภายในมหาวิทยาลัยมีการแต่งตั้งคณะกรรมการประเมินคุณภาพการศึกษาภายในระดับสถาบัน ในระหว่างวันที่ ๒๖ - ๒๗ ธันวาคม ๒๕๖๔ ดังต่อไปนี้

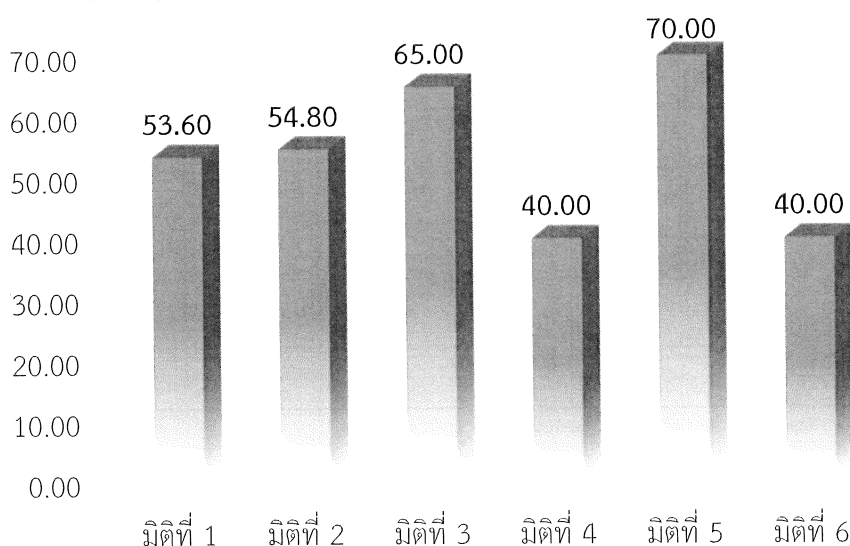
๑) รองศาสตราจารย์กิตติชัย ไตรรัตน์ศิริชัย	ไตรรัตน์ศิริชัย	ประธานกรรมการ
๒) ศาสตราจารย์ไพโรจน์ วิริยจารี	วิริยจารี	กรรมการ
๓) ศาสตราจารย์เกียรติคุณอารี วิบูลย์พงศ์	วิบูลย์พงศ์	กรรมการ
๔) รองศาสตราจารย์สุรชาติ ณ หนองคาย	ณ หนองคาย	กรรมการ
๕) รองศาสตราจารย์อุษณีย์ คำประกอบ	คำประกอบ	กรรมการ
๖) รองศาสตราจารย์ธีระศักดิ์ อูร์จนาพันธ์	อูร์จนาพันธ์	เลขานุการ
๗) ผู้ช่วยศาสตราจารย์ศุภชัย อัครนรากุล	อัครนรากุล	ผู้ช่วยเลขานุการ
๘) นางสาวปาณิสรา ธรรมเรือง	ธรรมเรือง	ผู้ช่วยเลขานุการ

มหาวิทยาลัยได้มีการตรวจประเมินคุณภาพการศึกษาภายใน ระดับสถาบัน ระหว่างวันที่ ๒๖ - ๒๗ ธันวาคม ๒๕๖๔ โดยมีผลการตรวจประเมินดังนี้

มิติคุณภาพ	ตัวบ่งชี้ ๑๘ ตัวชี้วัด	ประเมินตนเอง		กรรมการประเมิน	
		ผลการดำเนินงาน	คะแนน	ผลการดำเนินงาน	คะแนน
๑. คุณภาพบัณฑิต	๑.๑ ภาวะการมีงานทำของบัณฑิต (สกอ.)	ร้อยละ ๔๙.๗๘	๒.๔๙	ร้อยละ ๖๗.๘๙	๓.๓๙
	๑.๒ ความพึงพอใจของผู้ใช้บัณฑิต (สกอ.)	๓.๗๗ คะแนน	๔.๐๐	๓.๘๒ คะแนน	๔.๐๐
	๑.๓ นักศึกษาและบัณฑิตผู้ประกอบการ (กลุ่ม ๒)	ร้อยละ ๓.๘๕	๑.๐๐	ร้อยละ ๓.๘๕	๑.๐๐*

มิติคุณภาพ	ตัวบ่งชี้ ๑๘ ตัวชี้วัด	ประเมินตนเอง		กรรมการประเมิน	
		ผลการดำเนินงาน	คะแนน	ผลการดำเนินงาน	คะแนน
	๑.๔ รางวัลด้านผู้ประกอบการ (กลุ่ม ๒)	ร้อยละ ๐.๐๘	๑.๐๐	ร้อยละ ๐.๐๘	๑.๐๐*
	๑.๕ หลักสูตรโปรแกรมเฉพาะที่ใช้/ เทคโนโลยี/นวัตกรรมเพื่อพัฒนาความ เป็นผู้ประกอบการ (กลุ่ม ๒)	ร้อยละ ๓๓	๔.๐๐	ร้อยละ ๓๓	๔.๐๐**
๒. คุณภาพของ ผู้สอน	๒.๑ อาจารย์ประจำสถาบันที่ดำรง ตำแหน่งทางวิชาการ (สกอ.)	ร้อยละ ๓๒.๐๗	๒.๖๗	ร้อยละ ๓๒.๐๗	๒.๖๗
	๒.๒ ผลงานทางวิชาการของอาจารย์ ประจำและนักวิจัย (สกอ.)	๔.๐๔ คะแนน	๔.๐๔	ร้อยละ ๒๐.๓๑	๒.๕๔**
	๒.๓ บุคลากรสถาบันอุดมศึกษา แลกเปลี่ยนความรู้สู่ภาคอุตสาหกรรม / ธุรกิจ (กลุ่ม ๒)	ร้อยละ ๒๘.๘๐	๓.๐๐	ร้อยละ ๒๘.๗๘	๓.๐๐
๓. การวิจัยและ นวัตกรรม	๓.๑ ระบบนิเวศน์ด้านเทคโนโลยีและ นวัตกรรมเพื่อเร่งพัฒนาผู้ประกอบการ ในสถาบันอุดมศึกษา (กลุ่ม ๒)	ระดับ ๔	๔.๐๐	ระดับ ๔	๔.๐๐
	๓.๒ งบประมาณการพัฒนาเทคโนโลยี/ นวัตกรรมเพื่อพัฒนาความเป็น ผู้ประกอบการของสถาบันอุดมศึกษา (กลุ่ม ๒)	ร้อยละ ๒๖.๘๑	๓.๐๐	ร้อยละ ๒๖.๘๑	๓.๐๐
	๓.๓ เงินสนับสนุนงานวิจัยและงาน สร้างสรรค์ (กลุ่ม ๒)	๔.๗๓ คะแนน	๔.๗๓	๘๑,๖๑๑. ๔๖ บาท/ คน	๕.๐๐
	๓.๔ การขึ้นทะเบียน อนุสิทธิบัตร สิทธิบัตร ทรัพย์สินทางปัญญา (กลุ่ม ๒)	๒๔ ผลงาน	๑.๐๐	๒๔ ผลงาน	๑.๐๐**
๔. การบริการ วิชาการ	๔.๑ งบประมาณจากแหล่งทุนภายนอก สนับสนุนการสร้างผู้ประกอบการใหม่ (กลุ่ม ๒)	ร้อยละ ๘.๙๒	๑.๐๐	ร้อยละ ๘.๙๒	๑.๐๐**
	๔.๒ ความร่วมมือเพื่อพัฒนา ผู้ประกอบการและส่งเสริมการสร้าง นวัตกรรมกับภาคธุรกิจ/อุตสาหกรรม ของสถาบันอุดมศึกษา (กลุ่ม ๒)	ร้อยละ ๒๕.๕๑	๓.๐๐	ร้อยละ ๒๕.๕๑	๓.๐๐
๕. การทำนุบำรุง ศิลปวัฒนธรรม	๕.๑ ระบบและกลไกการทำนุบำรุง ศิลปะและวัฒนธรรม (สกอ.)	ระดับ ๕	๕.๐๐	ระดับ ๕	๕.๐๐
	๕.๒ รางวัลที่ได้รับด้านการทำนุบำรุง ศิลปะและวัฒนธรรม (สกอ.)	๖ รางวัล	๒.๐๐	๖ รางวัล	๒.๐๐

มิติคุณภาพ	ตัวบ่งชี้ ๑๘ ตัวชี้วัด	ประเมินตนเอง		กรรมการประเมิน	
		ผลการดำเนินงาน	คะแนน	ผลการดำเนินงาน	คะแนน
๖. การบริหารจัดการ	๖.๑ การประเมินคุณธรรมและความโปร่งใส ในการดำเนินงานของหน่วยงานภาครัฐ (ITA)	๗๘.๒๘ คะแนน	๓.๐๐	๗๘.๒๘ คะแนน	๓.๐๐
	๖.๒ การจัดอันดับมหาวิทยาลัยด้านนวัตกรรม ในระดับนานาชาติ (Time Higher Education : THE)	เข้าร่วมจัดอันดับ	๑.๐๐	เข้าร่วมจัดอันดับ	๑.๐๐**
	ประเมินตนเอง (ร้อยละ)		ร้อยละ ๕๗.๖๐		ร้อยละ ๕๕.๒๐
	ระดับคุณภาพ		ปานกลาง		ปานกลาง



ภาพแสดงการเปรียบเทียบผลการประเมินในแต่ละมิติ

ข้อเสนอแนะตามมิติคุณภาพ

มิติที่ ๑ คุณภาพบัณฑิต

จุดแข็ง

มหาวิทยาลัยมีการพัฒนาความเป็นผู้ประกอบการให้แก่นักศึกษาทั้งในรูปแบบของการจัดให้มีรายวิชาในหลักสูตร หรือรูปแบบของกิจกรรม/โครงการในลักษณะของ Non-degree program ซึ่งการดำเนินการดังกล่าวสะท้อนถึงความมุ่งมั่นของมหาวิทยาลัยในการขับเคลื่อนสู่การเป็นมหาวิทยาลัยกลุ่มพัฒนาเทคโนโลยีและส่งเสริมการสร้างนวัตกรรม

ข้อเสนอแนะเพื่อการพัฒนา

๑) มหาวิทยาลัยควรนำผลการประเมินความพึงพอใจของผู้ใช้บัณฑิตตามกรอบมาตรฐานคุณวุฒิระดับอุดมศึกษาแห่งชาติ ในแต่ละด้านของแต่ละคณะมาวิเคราะห์และค้นหาโอกาสในการพัฒนา เพื่อใช้เป็นข้อมูลสำหรับการวางแผนพัฒนานักศึกษาได้ตรงประเด็นยิ่งขึ้น ซึ่งอาจช่วยยกระดับความพึงพอใจของผู้ใช้บัณฑิต

๒) มหาวิทยาลัยควรส่งเสริมให้ทุกหลักสูตรมุ่งเน้นและให้ความสำคัญกับแนวทาง/วิธีการในการประเมินผลสัมฤทธิ์การเรียนรู้ของนักศึกษาอย่างเป็นรูปธรรม เพื่อให้มั่นใจว่าการออกแบบหลักสูตร การจัดการเรียนการสอน และการวัดผลประเมินผล มีความสอดคล้องกันและส่งผลให้นักศึกษาเกิดผลสัมฤทธิ์การเรียนรู้ที่เป็นไปตามมาตรฐานคุณวุฒิระดับอุดมศึกษา และสอดคล้องกับอัตลักษณ์ของบัณฑิต (การเป็นบัณฑิตนักปฏิบัติ)

๓) มหาวิทยาลัยควรมีการส่งเสริมในการนำเอาผลงานวิจัยและนวัตกรรมมาเผยแพร่ให้กับนักศึกษา ศิษย์เก่า และผู้ประกอบการทั่วไป ไปพัฒนาต่อยอดสู่การเป็นผู้ประกอบการใหม่

๔) ส่งเสริมให้หน่วยงานที่รับผิดชอบในด้านการดำเนินงานเกี่ยวกับการบ่มเพาะและพัฒนาความเป็นผู้ประกอบการ เกษตรกร และวิสาหกิจชุมชนอย่างมีประสิทธิภาพ

๕) พัฒนาทักษะต่างๆ เพิ่มเติมให้แก่นักศึกษา เช่นด้าน Soft skills, พัฒนาเครือข่ายความร่วมมือต่างสถาบัน ทั้งในประเทศและต่างประเทศ เพิ่มมากขึ้น รวมไปถึงการเพิ่ม International Experience ให้แก่นักศึกษา

๖) ส่งเสริมให้มีการจัดทำโครงการในสถานประกอบการ เพื่อใช้เป็นงานวิจัยสำหรับการสำเร็จการศึกษา

๗) ส่งเสริมให้มีกิจกรรมที่เสริมทักษะให้แก่ศึกษาอย่างเป็นระบบตามความเหมาะสมในทุกชั้นปี เช่น การเข้าไปศึกษาในสถานประกอบการจริง เป็นประจำทุกปี

๘) เพิ่มช่องทางการประชาสัมพันธ์/การสื่อสารองค์กร ข้อมูลข่าวสารที่เกี่ยวข้องกับนักศึกษา ผ่านสื่อต่างๆ ให้มากขึ้น

๙) ส่งเสริมให้เกิดความร่วมมือของนักศึกษาในการดำเนินกิจกรรมของสโมสรนักศึกษาและสมาคมศิษย์เก่าให้มากขึ้น

๑๐) ส่งเสริมให้เกิดความร่วมมือระหว่างสมาคมศิษย์เก่ากับมหาวิทยาลัยให้มากขึ้น

มิติที่ ๒ คุณภาพของผู้สอน

จุดแข็ง

อาจารย์ส่วนใหญ่เป็นคนรุ่นใหม่ มีศักยภาพที่สามารถพัฒนาให้สูงขึ้นได้ เข้าใจบทบาทของตนเอง และพร้อมที่จะพัฒนาอยู่เสมอ

ข้อเสนอแนะเพื่อการพัฒนา

๑) มหาวิทยาลัยควรพัฒนาอาจารย์ในเรื่องการจัดการกระบวนการเรียนรู้ การประเมินผลสัมฤทธิ์การเรียนรู้และการพัฒนาการเรียนรู้ของผู้เรียน เพื่อให้สอดคล้องตามมาตรฐานการอุดมศึกษาด้านการจัดการเรียนการสอน

๒) มหาวิทยาลัยควรวิเคราะห์และผลักดันศักยภาพของอาจารย์ทุกคณะ/วิทยาลัย ให้มีผลงานวิจัยและผลงานสร้างสรรค์อย่างต่อเนื่อง เพื่อร่วมสร้างสรรค์ผลงานที่ตอบโจทย์การพัฒนาประเทศ

๓) มหาวิทยาลัยควรกระตุ้นและสร้างแรงจูงใจให้คณาจารย์เสนอผลงานวิจัยและผลงานสร้างสรรค์เพื่อขอรับรางวัลในระดับชาติหรือนานาชาติ เพื่อสร้างการยอมรับและความเชื่อมั่นต่อผู้มีส่วนได้ส่วนเสีย และส่งเสริมให้เกิดเวทีในการแลกเปลี่ยนเรียนรู้วิธีปฏิบัติที่ดีในระดับมหาวิทยาลัยอย่างต่อเนื่อง โดยเฉพาะในด้านการสร้างผลงานวิจัยที่โดดเด่นและได้รับการยอมรับทั้งในระดับชาติและนานาชาติ และจัดเก็บองค์ความรู้เหล่านั้นอย่างเป็นระบบเพื่อให้เป็นสินทรัพย์ทางความรู้ที่สำคัญของมหาวิทยาลัย

มติที่ ๓ การวิจัยและนวัตกรรม

จุดแข็ง

มหาวิทยาลัยมีการสร้างนวัตกรรมและสามารถนำไปใช้ประโยชน์ในชุมชนได้ และมีความต่อเนื่อง มีแนวโน้มยั่งยืน

ข้อเสนอแนะเพื่อการพัฒนา

- ๑) มหาวิทยาลัยควรสร้างกลไกเชิงรุกในการส่งเสริมการต่อยอดงานวิจัยไปสู่นวัตกรรม หรือการนำไปใช้ประโยชน์เชิงพาณิชย์หรือเชิงสาธารณะ
- ๒) มหาวิทยาลัยควรจัดให้มีระบบบริหารจัดการงานวิจัย นวัตกรรม และทรัพย์สินทางปัญญาอย่างมีประสิทธิภาพ สามารถเข้าถึงฐานข้อมูลด้านการวิจัยและนวัตกรรมได้ รวมทั้งส่งเสริมให้มีการประเมินผลกระทบของผลงานวิจัยและนวัตกรรมอย่างเป็นรูปธรรม
- ๓) พัฒนาประสิทธิภาพและเสริมความเข้มแข็งให้หน่วยงานที่รองรับการจดทะเบียนทรัพย์สินทางปัญญา
- ๔) ส่งเสริมกลไกการพัฒนานักวิจัยรุ่นใหม่และรุ่นกลางอย่างต่อเนื่อง
- ๕) ส่งเสริมกลไกการพัฒนาการสร้างผลงานทางวิชาการอย่างเข้มข้น

มติที่ ๔ การบริการวิชาการ

จุดแข็ง

มีพื้นที่/ชุมชน ที่เป็นพื้นที่เป้าหมายของมหาวิทยาลัยและพื้นที่การศึกษาใน ๖ จังหวัด รวมถึงพื้นที่ภายใต้โครงการ U2T

ข้อเสนอแนะเพื่อการพัฒนา

- ๑) มหาวิทยาลัยควรวางกลยุทธ์ในการสร้างเครือข่ายความร่วมมือกับศิษย์เก่า ภาคธุรกิจ อุตสาหกรรมหรือหน่วยงานภายนอกอย่างเป็นระบบ เพื่อให้มีแหล่งทุนสนับสนุนการสร้างผู้ประกอบการ/ธุรกิจใหม่ เพิ่มมากขึ้น
- ๒) ส่งเสริมความเข้มแข็งให้คณาจารย์ ผู้เรียน และชุมชน ร่วมกันเรียนรู้และพัฒนาชุมชนในพื้นที่ เพื่อสร้างประสบการณ์จริงให้เกิดขึ้นในการเรียนรู้ และเพื่อให้เกิดการพัฒนาเชิงพื้นที่อย่างต่อเนื่องและยั่งยืน ทั้งนี้ควรมีการกำกับติดตามและประเมินผลลัพธ์ด้านการสร้างประโยชน์ให้แก่ชุมชน/สังคมอย่างเป็นระบบ

มติที่ ๕ การทำนุบำรุงศิลปวัฒนธรรม

จุดแข็ง

มหาวิทยาลัยมีบุคลากรที่มีความรู้ความเชี่ยวชาญในด้านศิลปวัฒนธรรมในทุกพื้นที่

ข้อเสนอแนะเพื่อการพัฒนา

มหาวิทยาลัยควรทบทวนแนวทางในการประเมินความสำเร็จตามวัตถุประสงค์ของแผนเกี่ยวกับศิลปวัฒนธรรมให้มีความท้าทายมากขึ้น สอดคล้องกับบริบทของมหาวิทยาลัยและพื้นที่ต่างๆ โดยกำหนด

ตัวชี้วัดที่สะท้อนถึงความสำเร็จตามวัตถุประสงค์ และติดตามประเมินผลอย่างจริงจัง เพื่อให้การประเมินสามารถสะท้อนถึงประสิทธิผลตามที่คาดหวัง และใช้ประโยชน์ในการวางแผนปรับปรุงได้ตรงประเด็นยิ่งขึ้น

มิติที่ ๖ การบริหารจัดการ

จุดแข็ง

ผู้บริหารมีความตั้งใจและความมุ่งมั่นในการบริหารจัดการให้มีประสิทธิภาพและประสิทธิผล

ข้อเสนอแนะเพื่อการพัฒนา

๑) มหาวิทยาลัยควรสร้างความเข้าใจในการขับเคลื่อนวิสัยทัศน์สู่การปฏิบัติผ่านแผนกลยุทธ์ และแผนปฏิบัติการ โดยผู้บริหารควรสื่อสาร สร้างความผูกพัน และทำให้บุคลากรมองเห็นเป้าหมายเดียวกัน และทราบว่าตนเองจะมีส่วนร่วมในการสนับสนุนความสำเร็จของมหาวิทยาลัยได้อย่างไร เพื่อร่วมกันขับเคลื่อนมหาวิทยาลัยให้บรรลุวิสัยทัศน์ที่วางไว้

๒) ควรสร้าง Platform ที่มีประสิทธิภาพ เพื่อใช้บริหารจัดการในทุกมิติที่มีการเชื่อมโยงกันทุกพื้นที่การศึกษา

๓) มหาวิทยาลัยควรบูรณาการความโดดเด่นและความเข้มแข็งของแต่ละพื้นที่ เพื่อมุ่งสู่เป้าหมายภาพรวมในระดับมหาวิทยาลัย

๔) มหาวิทยาลัยควรจัดให้มีกระบวนการมีส่วนร่วมของผู้เรียนและผู้มีส่วนได้ส่วนเสีย เพื่อนำความคิดเห็นไปใช้ในการพัฒนาและปรับปรุงการดำเนินงานของสถาบันอุดมศึกษาให้สอดคล้องกับความต้องการและสร้างความพึงพอใจให้ผู้เรียนและผู้มีส่วนได้ส่วนเสียอย่างต่อเนื่อง

๕) มหาวิทยาลัยควรทบทวนและประเมินกระบวนการสร้างความสัมพันธ์ระหว่างบุคลากร ด้วยกระบวนการสื่อสาร โดยเน้นที่การสื่อสารสองทิศทางเพื่อให้บุคลากรมีส่วนร่วมในการพัฒนามหาวิทยาลัย ทั้งนี้ ควรกำหนดแผนให้ชัดเจนว่าจะสื่อสารเรื่องอะไร สื่อสารผ่านช่องทางใด ใครเป็นผู้รับผิดชอบในการสื่อสาร และมีความถี่ในการสื่อสารมากน้อยเพียงใด ซึ่งการดำเนินการสื่อสารที่เป็นระบบ อาจช่วยสร้างบรรยากาศและสภาพแวดล้อมที่ดีที่ส่งเสริมให้บุคลากรมีส่วนร่วมในการขับเคลื่อนมหาวิทยาลัยไปสู่เป้าหมาย

๖) มหาวิทยาลัยควรสร้างกลไกเชิงรุกในการกำกับติดตามการดำเนินงานของตัวบ่งชี้ที่ไม่บรรลุเป้าหมาย ควบคู่ไปกับการวิเคราะห์สาเหตุ (Root Cause Analysis) เพื่อให้ได้ข้อมูลในการวางแผนพัฒนาได้ตรงประเด็นยิ่งขึ้น

๗) มหาวิทยาลัยควรจัดให้มีเวทีแลกเปลี่ยนเรียนรู้ร่วมกันในด้านการบริหารงานประกันคุณภาพระหว่างคณะต่างๆ เป็นประจำทุกปี ทั้งในส่วนที่ดำเนินการได้ดี และที่ยังดำเนินการได้ไม่ดี เพื่อส่งเสริมให้เกิดวัฒนธรรมคุณภาพทั่วทั้งองค์กร

๘) มหาวิทยาลัยควรทบทวนตัวบ่งชี้เรื่องการจัดอันดับมหาวิทยาลัยด้านนวัตกรรมในระดับนานาชาติ (Time Higher Education :THE) โดยทวนสอบว่าเกณฑ์ที่เลือกใช้คือ THE World University ranking หรือ THE Impact ranking ทั้งนี้ ควรศึกษารายละเอียดของเกณฑ์ที่ใช้ในการประเมินโดยละเอียด และใช้เป็นข้อมูลในการวางแผนขับเคลื่อนมหาวิทยาลัยเพื่อบรรลุเป้าหมายตามที่ตั้งไว้

๙) มหาวิทยาลัยควรนำเอาหลักการ OBE (Outcome Based Education), RBM (Result Based Management) มาใช้ในการออกแบบกระบวนการจัดการศึกษาและการบริหารจัดการ

๑๐) มหาวิทยาลัยควรพัฒนาระบบบริหารทรัพยากรบุคคล ทั้งสายวิชาการและสายสนับสนุน ให้มีความเป็นรูปธรรมและรักษาให้มีมาตรฐาน มีความเป็นธรรม ตลอดจนมีการพัฒนาบุคลากรทุกประเภท รวมถึง

การพัฒนาเตรียมความพร้อมในการเข้าสู่ตำแหน่งผู้บริหารระดับต้น ระดับกลาง และระดับสูง ตามสายงาน
ต่างๆ ของมหาวิทยาลัย

ข้อเสนอแนะในภาพรวม

๑) มหาวิทยาลัยมีเป้าหมายในการพัฒนาชุมชนในระยะสั้นและระยะกลาง ควรมีการจัดทำ
Road Map โดยการออกแบบเป้าหมายและกระบวนการในการดำเนินงาน

๒) มหาวิทยาลัยควรมีการส่งเสริมให้มีชุมชนต้นแบบให้เป็นไปตามภารกิจของหน่วยงาน

๓) ควรบูรณาการผลลัพธ์การบริการการปฏิบัติราชการและภาระงานตามบทบาท ให้เชื่อมโยงกับ
การจัดการศึกษา และบริหารจัดการให้อยู่ในกรอบการดำเนินงานเดียวกัน

จึงเสนอต่อสภามหาวิทยาลัยเทคโนโลยีราชมงคลล้านนา เพื่อโปรดทราบผลการตรวจประเมิน
คุณภาพภายในระดับสถาบัน ประจำปีการศึกษา ๒๕๖๔ และให้ข้อเสนอแนะแนวทางการพัฒนาคุณภาพ
การศึกษาของมหาวิทยาลัยต่อไป

ที่ประชุมได้ร่วมกันพิจารณาและให้ข้อเสนอแนะว่ามหาวิทยาลัยควรมีมาตรการหรือกระบวนการ
ในการส่งเสริมและพัฒนาคุณวุฒิและตำแหน่งทางวิชาการของอาจารย์ รวมถึงควรสนับสนุนให้บุคลากรของ
มหาวิทยาลัยปฏิบัติงานตรงกับสายงาน เพื่อความก้าวหน้าในการประกอบอาชีพต่อไป

มติสภา มทร.ล้านนา รับทราบ และมอบมหาวิทยาลัยดำเนินการตามข้อเสนอแนะ



(รองศาสตราจารย์ธีระศักดิ์ อุริจันานนท์)
เลขานุการสภามหาวิทยาลัยเทคโนโลยีราชมงคลล้านนา