

แผนยุทธศาสตร์  
กองบริหารทรัพยากร  
ฉบับปรับปรุง วันที่ ๒๔ มกราคม ๒๕๖๕



ประจำปีงบประมาณ  
พ.ศ. ๒๕๖๔ - ๒๕๖๖

## คำนำ

จากการพัฒนาระบบประกันคุณภาพภายในของหน่วยงานสนับสนุนขึ้นสำหรับใช้เป็นแนวทางในการดำเนินงาน กำกับ ติดตาม ตรวจสอบและประเมินให้เป็นที่น่าพอใจตามเป้าหมายและมาตรฐานที่กำหนด โดยกำหนดให้กองบริหารทรัพยากร มหาวิทยาลัยเทคโนโลยีราชมงคลล้านนา พิษณุโลก จัดทำแผนยุทธศาสตร์ กองบริหารทรัพยากร มหาวิทยาลัยเทคโนโลยีราชมงคลล้านนา พิษณุโลก ประจำปีงบประมาณ พ.ศ.2564 – 2566 (ฉบับปรับปรุงวันที่ 24 มกราคม พ.ศ. 2565) เพื่อใช้เป็นแนวทางในการดำเนินงาน กำกับ ติดตาม และประเมินผลดำเนินงานตามพันธกิจของหน่วยงานสนับสนุนวิชาการ ซึ่งเป็นผลจากการวิเคราะห์ SWOT เพื่อพิจารณาจุดแข็ง จุดอ่อน โอกาส และภัยคุกคามตามบริบทและสภาพแวดล้อมที่เกี่ยวข้อง โดยสอดคล้องกับแผนยุทธศาสตร์การพัฒนาศึกษาของมหาวิทยาลัยเทคโนโลยีราชมงคลล้านนา พิษณุโลก

กองบริหารทรัพยากร  
มหาวิทยาลัยเทคโนโลยีราชมงคลล้านนา พิษณุโลก  
มกราคม พ.ศ.2565

## สารบัญ

	หน้า
บทสรุปผู้บริหาร	
บทที่ 1 บริบททั่วไป	1
บทที่ 2 แผนยุทธศาสตร์ มหาวิทยาลัยเทคโนโลยีราชมงคลล้านนา พิษณุโลก ประจำปีงบประมาณ พ.ศ. 2562 - 2566 (ฉบับทบทวนวันที่ 19 กุมภาพันธ์ พ.ศ. 2563)	11
บทที่ 3 แผนปฏิบัติการราชการ ระยะ 5 ปี (พ.ศ. 2566 – 2570) มหาวิทยาลัยเทคโนโลยี ราชมงคลล้านนา พิษณุโลก	36
บทที่ 4 แผนยุทธศาสตร์ กองบริหารทรัพยากร ประจำปีงบประมาณ พ.ศ. 2564 – 2568 (ฉบับปรับปรุงวันที่ 24 มกราคม พ.ศ. 2565)	57
บทที่ 5 แผนกลยุทธ์ทางการเงิน กองบริหารทรัพยากร มหาวิทยาลัยเทคโนโลยีราชมงคลล้านนา พิษณุโลก	66
บทที่ 6 แผนกำกับ ติดตาม และการประเมินผล	74
ภาคผนวก	

## บทสรุปผู้บริหาร

แผนยุทธศาสตร์ กองบริหารทรัพยากร มหาวิทยาลัยเทคโนโลยีราชมงคลล้านนา พิษณุโลก ประจำปีงบประมาณ พ.ศ. 2564 - 2566 (ฉบับปรับปรุงวันที่ 24 มกราคม พ.ศ. 2565) เกิดจากการมีส่วนร่วมของผู้บริหาร บุคลากรภายในกองบริหารทรัพยากร จัดทำขึ้นสำหรับใช้เป็นแนวทางในการดำเนินงาน กำกับ ติดตามตรวจสอบและประเมินให้เป็นไปตามเป้าหมายและมาตรฐานที่กำหนด เพื่อใช้เป็นแนวทางในการดำเนินงาน กำกับ ติดตาม และประเมินผลดำเนินงานตามพันธกิจของหน่วยงานสนับสนุนวิชาการ ซึ่งเป็นผลจากการวิเคราะห์ SWOT เพื่อพิจารณาจุดแข็ง จุดอ่อน โอกาส และภัยคุกคาม ตามบริบทและสภาพแวดล้อมที่เกี่ยวข้อง โดยสอดคล้องกับแผนยุทธศาสตร์การพัฒนารวมของมหาวิทยาลัยเทคโนโลยีราชมงคลล้านนา พิษณุโลกซึ่งประกอบด้วย 3 ประเด็นยุทธศาสตร์ 7 กลยุทธ์ 7 ตัวชี้วัด ดังนี้

### ประเด็นยุทธศาสตร์

1. พัฒนาคูคลากรให้มีศักยภาพ
2. พัฒนาระบบการปฏิบัติงานให้มีประสิทธิภาพ
3. พัฒนารฐานข้อมูลสารสนเทศเพื่อการบริหารจัดการ

### กลยุทธ์

กลยุทธ์ 1.1 พัฒนาคูบุคลากรให้มีความรู้ และทักษะ ที่จำเป็นในการปฏิบัติงานอย่างมืออาชีพ

กลยุทธ์ 1.2 สนับสนุนให้เกิดการเรียนรู้และพัฒนาอย่างต่อเนื่อง โดยผ่านกระบวนการแลกเปลี่ยนเรียนรู้ (knowledge Management : KM)

กลยุทธ์ 1.3 พัฒนาความก้าวหน้าในสายอาชีพของบุคลากรที่มีความรู้ ความสามารถ

กลยุทธ์ 1.4 การบริหารจัดการและเสริมสร้างให้มีบรรยากาศที่ดีที่เอื้อต่อการทำงาน

กลยุทธ์ 2.1 พัฒนากระบวนการทำงานที่มีความคล่องตัว รวดเร็ว และมีประสิทธิภาพและประสิทธิผล

กลยุทธ์ 2.2. ปลูกฝังจิตสำนึกบุคลากรอย่างต่อเนื่อง ให้ยึดมั่นในคุณธรรม จริยธรรม จรรยาบรรณในวิชาชีพ และมีจิตบริการในการปฏิบัติงาน

กลยุทธ์ 3.1 พัฒนาเทคนิคการสื่อสารงานด้านต่าง ๆ ภายในกองบริหารทรัพยากร เพื่อสร้างการรับรู้และความเข้าใจที่ถูกต้องอย่างครอบคลุมและทั่วถึง

### ตัวชี้วัด

1. ร้อยละของคู่มือปฏิบัติงานต่อบุคลากรภายในกองบริหารทรัพยากร
2. ร้อยละจำนวนบุคลากรที่ได้รับการอบรมหรือสัมมนา หรือ ศึกษาดูงานที่เกี่ยวข้องกับงานที่ปฏิบัติงาน
3. ร้อยละของบุคลากรที่ได้รับอบรมให้ความรู้ การจัดทำผลงานในระดับที่สูงขึ้น
4. ระดับความพึงพอใจของบุคลากร

5. จำนวนกระบวนการปฏิบัติงานที่ได้รับการพัฒนา/ปรับปรุง
6. ร้อยละของการร้องเรียนเรื่องการกระทำความผิด
7. จำนวนข้อมูลสารสนเทศของแต่ละงานภายในกองบริหารทรัพยากรที่เผยแพร่

ข้อมูล

## บทที่ 1 บริบททั่วไป

### 1. ประวัติความเป็นมาของมหาวิทยาลัยเทคโนโลยีราชมงคลล้านนา พิษณุโลก

มหาวิทยาลัยเทคโนโลยีราชมงคลล้านนา พิษณุโลก ตั้งอยู่เลขที่ 52 หมู่ที่ 7 บ้านมาบหม ตำบลบ้านกร่าง อำเภอเมือง จังหวัดพิษณุโลก รหัสไปรษณีย์ 65000 โทรศัพท์ 0-5524-4446, 0-5529-8438, 0-5529-8439 โทรสาร 0-55-298-440 มีเนื้อที่ทั้งหมด 572 ไร่ 3 งาน 15 วา ให้สำนักงานเกษตรอำเภอเมืองใช้ประโยชน์ 25 ไร่ มีประวัติสังเขปดังนี้ พ.ศ.2496 เริ่มดำเนินการก่อสร้างอาคารเรียน อาคารหอพัก โรงฝึกงานของโรงเรียนเกษตรกรรมพิษณุโลกในพื้นที่คลองครอบครัว ตำบลบ้านกร่าง อำเภอเมือง จังหวัดพิษณุโลก

ภารกิจหลักของ มทร.ล้านนา เขตพื้นที่พิษณุโลก ได้แก่ การผลิตนักศึกษาวิชาชีพชั้นสูงและบัณฑิตนักปฏิบัติด้านวิชาชีพและเทคโนโลยี

พ.ศ.2497 เปิดรับนักเรียนที่จบชั้นมัธยมปีที่ 3 (เดิม) เข้าศึกษาต่อหลักสูตรมัธยมศึกษาตอนต้น เป็นมัธยมศึกษาตอนปลายเกษตรกรรม หลักสูตร 3 ปี

พ.ศ.2507 ขยายการศึกษาจากมัธยมศึกษาตอนต้น เป็นมัธยมศึกษาตอนปลายเกษตรกรรม หลักสูตร 3 ปี ได้รับวุฒิประกาศนียบัตรมัธยมศึกษาตอนปลาย (ม.6 เดิม) แผนกเกษตรกรรม

พ.ศ.2509 กระทรวงศึกษาธิการได้ประกาศยกฐานะโรงเรียนเกษตรกรรมพิษณุโลกเป็นวิทยาลัยเกษตรกรรมพิษณุโลก สังกัดกรมอาชีวศึกษา กระทรวงศึกษาธิการเปิดสอนหลักสูตรประกาศนียบัตรวิชาชีพ แผนกเกษตรกรรม (ปวช.) รับผู้จบการศึกษามัธยมศึกษาตอนปลาย เข้าเรียนในหลักสูตร 3 ปี

พ.ศ.2517 เปิดสอนหลักสูตรประกาศนียบัตรวิชาชีพชั้นสูง แผนกเกษตรกรรม รับผู้สำเร็จการศึกษาหลักสูตรประกาศนียบัตรวิชาชีพแผนกเกษตรกรรม (ปวช.) เข้าเรียนในหลักสูตร 2 ปี

พ.ศ.2518 มีพระราชบัญญัติโอนกิจการและอำนาจการบริหารราชการบางส่วนของกรมอาชีวศึกษาไปเป็นวิทยาลัยเทคโนโลยีและอาชีวศึกษา วิทยาลัยเกษตรกรรมพิษณุโลกจึงได้รับ การพิจารณาจากทางราชการให้เปลี่ยนชื่อเป็นวิทยาเขตเกษตรพิษณุโลก ตั้งแต่ปีการศึกษา 2520 เป็นต้นมา โดยดำเนินการสอนระดับ ปวช. และ ปวส. แผนกเกษตรกรรมสาขาต่าง ๆ ดังนี้

พ.ศ.2521 เปิดการสอนระดับ ปวช. สาขาเกษตรกรรมทั่วไปเปิดการสอนระดับ ปวส. สาขาพืชศาสตร์ และสาขาสัตวศาสตร์

พ.ศ.2527 เปิดการสอนระดับ ปวส. สาขาประมง

พ.ศ.2531 วันที่ 15 กันยายน 2531 ได้รับพระมหากรุณาธิคุณจากพระบาทสมเด็จพระเจ้าอยู่หัว ภูมิพลอดุลยเดช มหาราช ทรงพระกรุณาโปรดเกล้าฯ พระราชทานใหม่แก่วิทยาลัยเทคโนโลยีและอาชีวศึกษาว่า “ สถาบันเทคโนโลยีราชมงคล ” วิทยาเขตเกษตรพิษณุโลกได้ใช้ ชื่อใหม่ว่า “ วิทยาเขตพิษณุโลก “ หรือนามเรียกขานว่า ” ราชมงคลพิษณุโลก “

พ.ศ.2533 เปิดสอนระดับปริญญาตรีวิทยาศาสตร์บัณฑิต (วท.บ.) หลักสูตร 4 ปี สาขาพืชศาสตร์และสาขาสัตวศาสตร์

พ.ศ.2534 เปิดสอนระดับ ปวส. สาขาการจัดการธุรกิจเกษตรและสาขาเทคโนโลยีเครื่องจักรกลเกษตร

พ.ศ.2535 เปิดสอนระดับปริญญาตรีวิทยาศาสตร์บัณฑิต (วท.บ.) หลักสูตร 2 ปี ภาคสมทบ สาขาพืชศาสตร์ สาขาสัตวศาสตร์ และสาขาประมง เปิดสอนระดับ ปวส. สาขาคอมพิวเตอร์ธุรกิจ หลักสูตร 2 ปี เปิดสอน ระดับ ปวช. สาขาช่างยนต์ หลักสูตร 3 ปี

พ.ศ.2537 เปิดสอนระดับปริญญาตรี วิทยาศาสตร์บัณฑิต (วท.บ.) หลักสูตร 4 ปี สาขาบริหารธุรกิจเกษตร

พ.ศ.2540 เปิดสอนระดับปริญญาตรีวิทยาศาสตร์บัณฑิต (วท.บ.) หลักสูตร 2 ปี ต่อเนื่องภาคปกติสาขาพืชศาสตร์ และสาขาสัตวศาสตร์

พ.ศ.2541 เปิดสอนระดับปวส. สาขาการจัดการและยกเลิกสาขาการจัดการธุรกิจเกษตร

พ.ศ.2542 เปิดสอนระดับปริญญาตรีวิทยาศาสตร์บัณฑิต (วท.บ.) หลักสูตร 2 ปี ต่อเนื่องสาขาบริหารธุรกิจเกษตร และสาขาประมง ระดับ ปวส. สาขาช่างยนต์ หลักสูตร 2 ปี

พ.ศ.2544 เปิดสอนระดับปริญญาตรีวิทยาศาสตร์บัณฑิต (วท.บ.) หลักสูตร 2 ปี ต่อเนื่องสาขาเกษตรกลวิธาน

พ.ศ.2546 เปิดสอนระดับปริญญาตรีวิทยาศาสตร์บัณฑิต (วท.บ.) หลักสูตร 2 ปี ต่อเนื่องสาขาวิทยาศาสตร์และเทคโนโลยีการอาหาร

พ.ศ.2547 เปิดสอนระดับปริญญาตรี วิทยาศาสตร์บัณฑิต (วท.บ.) หลักสูตร 4 ปี สาขาเทคโนโลยีคอมพิวเตอร์,สาขาประมง, ศิลปศาสตรบัณฑิต หลักสูตร 4 ปี สาขาภาษาอังกฤษเพื่อการสื่อสารสากล บริหารธุรกิจบัณฑิต สาขาการจัดการทั่วไปทั้งหลักสูตร 4 ปี และ 2 ปี

พ.ศ.2548 วันที่ 18 กุมภาพันธ์ 2548 พระบาทสมเด็จพระเจ้าอยู่หัวทรงพระกรุณาโปรดเกล้าตราพระราชบัญญัติมหาวิทยาลัยเทคโนโลยีราชมงคล 9 แห่ง และวิทยาเขตพิษณุโลก สังกัดในมหาวิทยาลัยเทคโนโลยีราชมงคลล้านนา

เปิดสอนระดับปริญญาตรี หลักสูตร 4 ปี สาขาเกษตรกลวิธานและหลักสูตร 2 ปี(ต่อเนื่อง) สาขาระบบสารสนเทศ

พ.ศ. 2549 เปิดสอนระดับปริญญาตรี หลักสูตร 2 ปี (ต่อเนื่อง) สาขาครุศาสตร์อุตสาหกรรม, สาขาภาษาอังกฤษเพื่อการสื่อสารสากล และสาขาครุศาสตร์อุตสาหกรรม (ค.บ.วิศวกรรมเครื่องกล)

พ.ศ.2550 เปิดสอนระดับปริญญาตรี หลักสูตร 2 ปี (ต่อเนื่อง) สาขาครุศาสตร์อุตสาหกรรม (ค.บ.วิศวกรรมไฟฟ้า)

พ.ศ.2551 เปิดสอนระดับปริญญาโท สาขาเทคโนโลยีการเกษตร

พ.ศ.2552 เปิดสอนระดับ ปริญญาโท สาขาเทคโนโลยีการผลิตสัตว์

พ.ศ. 2553 เปิดสอนระดับปริญญาตรีวิศวกรรมศาสตรบัณฑิต วิศวกรรมเครื่องกล(หลักสูตร 4 ปี) ร่วมกับเขตพื้นที่ตาก สาขาวิศวกรรมอุตสาหกรรม

### อักษรย่อทางราชการประจำมหาวิทยาลัยฯ

มหาวิทยาลัยเทคโนโลยีราชมงคลล้านนา พิษณุโลก ( มทร.ล้านนา พิษณุโลก )

Rajamangala University of Technology Lanna Phitsanulok : (RMUTL PLC)

เอกลักษณ์ : "เกษตรปลอดภัย"

วิสัยทัศน์ : มหาวิทยาลัยเทคโนโลยีราชมงคลล้านนา พิษณุโลก เป็นผู้นำด้านการผลิตบัณฑิต นักปฏิบัติที่มีการบูรณาการระหว่างศาสตร์ โดยใช้นวัตกรรม เทคโนโลยี และชุมชนเป็นฐานตลอดห่วงโซ่อุปทานด้านเกษตรปลอดภัย ภายใต้ศาสตร์แห่งพระราชา

พันธกิจ : 1. ผลิตบัณฑิตนักปฏิบัติที่บูรณาการระหว่างศาสตร์ภายใต้การนำเทคโนโลยี นวัตกรรมและชุมชนเป็นฐาน และเชื่อมโยงกับศาสตร์แห่งพระราชาเพื่อการพัฒนาที่ยั่งยืน

2. สร้างงานวิจัยเชิงนวัตกรรมเทคโนโลยีที่มีการบูรณาการระหว่างศาสตร์ นำไปใช้ประโยชน์กับชุมชนหรือสร้างองค์ความรู้ใหม่ และเป็นงานวิจัยที่มีการตีพิมพ์ระดับชาติ และนานาชาติ

3. บริการวิชาการแก่ชุมชนเพื่อสร้างความเข้มแข็งให้กับชุมชน และสามารถสร้างรายได้ให้กับ มทร.ล้านนา พิษณุโลก

4. ทำนุบำรุง สืบสานศิลปวัฒนธรรมไทย ภูมิปัญญาท้องถิ่น อนุรักษ์ ทรัพยากรธรรมชาติและสิ่งแวดล้อม

5. การบริหารจัดการมุ่งสู่องค์กรคุณภาพอัตลักษณ์ : บัณฑิตนักปฏิบัติมีอาชีพที่ใช้เทคโนโลยีเป็นฐาน (Hands-on)

### คณะที่เปิดสอน

คณะบริหารธุรกิจและศิลปศาสตร์

คณะวิทยาศาสตร์และเทคโนโลยีการเกษตร

คณะวิศวกรรมศาสตร์





## ดอกไม้สัญลักษณ์ประจำมหาวิทยาลัยฯ

### ดอกหิรัญญิกการ์



ต้น หิรัญญิกการ์เป็นไม้เถาใหญ่เนื้อแข็ง ทุกส่วนของลำต้นหรือเถาจะมียางสีขาว ส่วนยอดหรือส่วนอื่น ๆ ที่ยังอ่อนอยู่จะมีขนสีน้ำตาลอมแดงขึ้นปกคลุม หิรัญญิกการ์มักเลื้อยเกาะพันต้นไม้อื่น และสามารถเลื้อยไปได้ไกลประมาณ 15 เซนติเมตร แตกกิ่งก้านสาขาแผ่เป็นพุ่มแน่นเฉพาะส่วนยอดหรือบริเวณที่ได้รับแสงแดดอย่างเต็มที่

ใบ หิรัญญิกการ์เป็นไม้ใบเดี่ยว ออกใบเป็นคู่ตรงข้ามกันตามข้อต้นลักษณะใบหยาบยาวหนา รูปใบมน ปลายใบแหลมเป็นติ่ง ขอบใบเรียบ เกือบไม่มีจัก ใบมีความยาวประมาณ 20 เซนติเมตร และกว้างประมาณ 4-6 เซนติเมตร ใบด้านบนเป็นมัน

ดอก ดอกหิรัญญิกามีขนาดใหญ่ สีขาว ดอกมีกลิ่นหอมอ่อนๆ ออกดอกเป็นช่อตามซอกใบ และปลายกิ่ง กอกลักษณะคล้ายถ้วย ตอนปลายของดอกจะบานกว้างมี 5 กลีบ มีเกสรตัวผู้ติดอยู่กับเนื้อบริเวณโคนกลีบ มีลักษณะคล้ายถ้วย ตอนปลายของดอกจะบานกว้างมี 5 กลีบ มีเกสรตัวผู้ติดอยู่กับเนื้อบริเวณโคนกลีบ มีลักษณะเป็นเส้นยาว แยกออกจากกัน คือจะมีเกสรติดอยู่กลีบละ 1 อัน หนึ่งดอกมีเกสร ตัวผู้อยู่ 5 อัน ส่วนเกสรตัวเมียจะมีลักษณะเป็นแท่งขนาดเล็กซ่อนอยู่ข้างในดอก ดอกเมื่อบานเต็มที่จะมีความกว้างประมาณ 8 เซนติเมตรและยาวประมาณ 13 เซนติเมตร ช่อดอกหนึ่ง ๆ จะมีดอกตั้งแต่ 6-15 ดอก ดอกจะผลัดกันบานครั้งละประมาณ 4 ดอก ฤดูกาลออกดอก หิรัญญิการจะออกดอกระหว่างเดือนธันวาคม-กุมภาพันธ์

### ทำเนียบผู้บริหารเขตพื้นที่พิษณุโลก

1. นายจรัสค์ บุษงษ์สี	ป.ป.ก.	ปี พ.ศ.2497-2503
2. นายสมภพ วรรณศิริ	ป.ป.ก., พม.	ปี พ.ศ. 2503-2506
3. นายทวี เวทะธรรม	กส.บ.	ปี พ.ศ. 2506-2513
4. นายธรรมนุญ ฤทธิมณี	กส.บ., M.S.	ปี พ.ศ. 2513-2517
5. นายนนท์ ล้อสุริยนต์	กส.บ., M.A.	ปี พ.ศ. 2517-2518
6. นายสะอาด โพธิ์ปาน	กส.บ., วท.ม.	ปี พ.ศ. 2518-2524
7. นายนนท์ ล้อสุริยนต์	กส.บ., M.A.	ปี พ.ศ. 2524-2532
8. นายทวีศักดิ์ วิทยุภาพ	กส.บ.	ปี พ.ศ. 2532-2536
9. รศ.ดร.สุรชัย มัจฉาชีพ	วท.บ., วท.ม., Ph.D.	ปี พ.ศ. 2536-2543
10. ผศ.มณูญ เมฆอรุณกมล	วท.บ., วท.ม.	ปี พ.ศ. 2543-2556
11. ดร.ทินกร ทาตระกูล	วท.บ, วท.ม ,Ph.D	ปี พ.ศ. 2556-2560
12. รศ.ดร.คมสัน อำนวยสิทธิ์	วท.บ, วท.ม ,Ph.D	ปี พ.ศ. 2550-2561
13. นางสาวสุรีย์พร ใหญ่สง่า	ศศ.บ, อ.ม.	ปี พ.ศ. 2551-2562
14. ผศ. นพดล ตริรัตน์	วท.บ, วศ.ม	ปี พ.ศ. 2552-2564
15. นายบุญฤทธิ สโมสร	วท.บ, วศ.ม	ปี พ.ศ. 2564-ปัจจุบัน

### 2. ประวัติความเป็นมาของกองบริหารทรัพยากร มหาวิทยาลัยเทคโนโลยีราชมงคลล้านนา พิษณุโลก

กองบริหารทรัพยากร มหาวิทยาลัยเทคโนโลยีราชมงคลล้านนา พิษณุโลก เป็นหน่วยงานที่มีบทบาทหลักในการประสาน ส่งเสริม สนับสนุน และอำนวยความสะดวกต่าง ๆ ในการให้บริการผู้บริหาร และบุคลากรทั้งภายในและภายนอกมหาวิทยาลัย ทั้งยังมุ่งพัฒนาหน่วยงานด้วยการนำนวัตกรรมและเทคโนโลยีมาใช้อย่างเหมาะสม ส่งเสริมการปฏิบัติงานตามหลักการบริหารที่มุ่งเน้นผลสัมฤทธิ์ของงานเป็นหลัก ภายใต้หลักธรรมาภิบาล โดยเน้นความโปร่งใส มีความรับผิดชอบ

ตรวจสอบได้ ตลอดจนการมีส่วนร่วมของบุคลากร และหน่วยงานอื่นที่เกี่ยวข้อง เพื่อให้เกิดการปฏิบัติงานที่มีประสิทธิภาพและประสิทธิผล

ภารกิจงานกองบริหารทรัพยากร มีภารกิจที่รับผิดชอบ 4 หน่วยงาน ดังนี้

1. งานบริหารงานทั่วไป
2. งานยุทธศาสตร์และบุคลากร
3. งานคลังและพัสดุ
4. งานบริการ

## ปรัชญา ปณิธาน วิสัยทัศน์ พันธกิจ

### ปณิธาน

สนับสนุนงานบริหารมหาวิทยาลัยให้พัฒนา ด้วยการบริหารจัดการที่มีคุณภาพและการบริการด้วยใจ

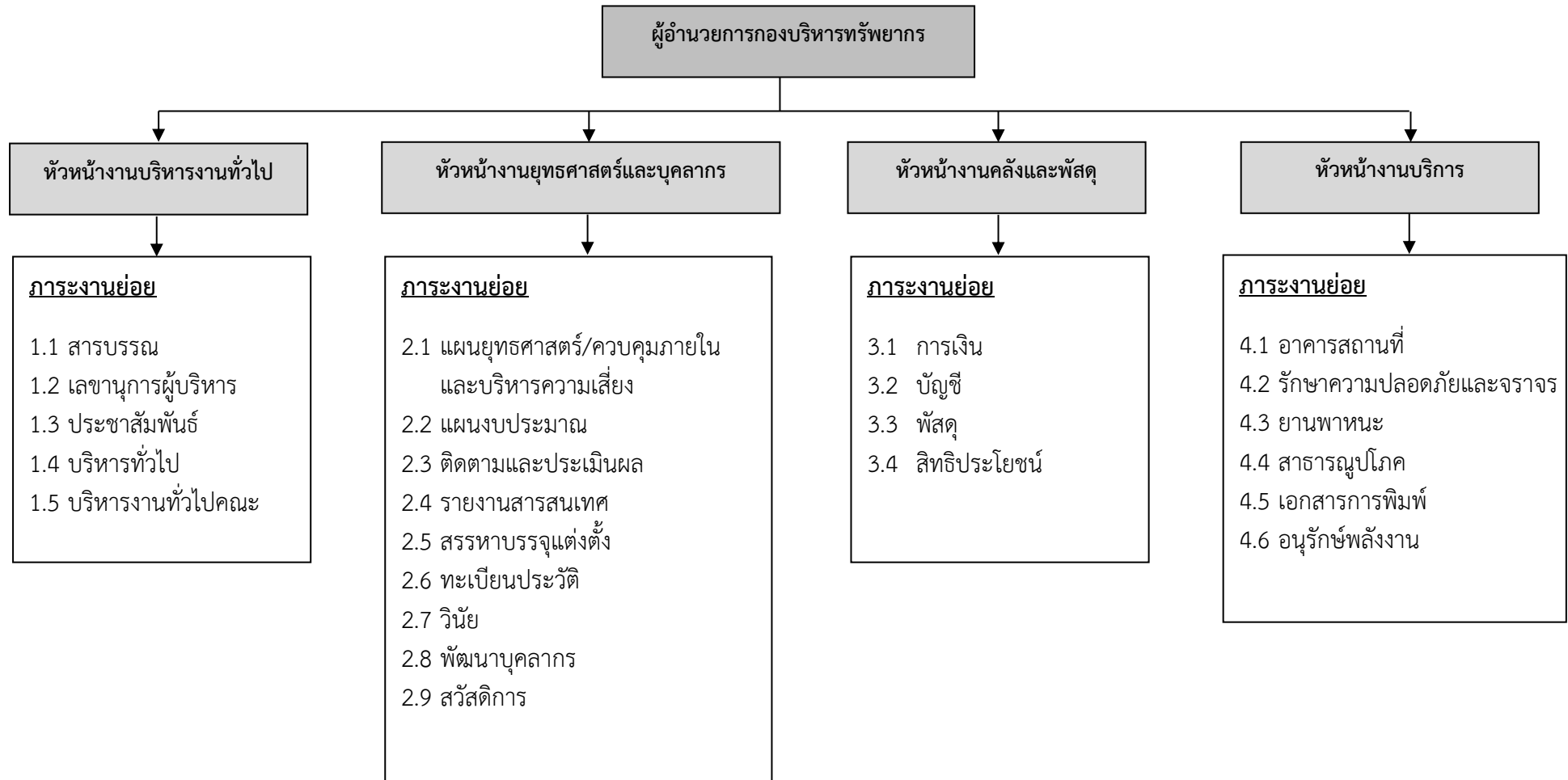
### วิสัยทัศน์

เป็นหน่วยงานที่สนับสนุนภารกิจของมหาวิทยาลัย มุ่งมั่นการให้บริการที่รวดเร็วและมีประสิทธิภาพ ภายใต้หลักธรรมาภิบาล

### พันธกิจ

1. ดำเนินการดำเนินงานสารบรรณ งานเลขานุการผู้บริหาร งานประชาสัมพันธ์และงานบริหารทั่วไปให้ถูกต้องเป็นไปตามระเบียบและรวดเร็วเป็นปัจจุบัน
2. สรรหาและคัดเลือกบุคคลเข้าทำงาน สนับสนุนการพัฒนาบุคลากรอย่างต่อเนื่อง รวมทั้งชำระรักษา บุคลากรที่มีคุณภาพและศักยภาพโดยจัดสวัสดิการและสิทธิประโยชน์แก่ผู้ดูแลอย่างเหมาะสม นำเทคโนโลยีสารสนเทศมาใช้ในการบริหารจัดการ
3. ดำเนินการจัดทำแผนยุทธศาสตร์ แผนกลยุทธ์ทางการเงินและแผนปฏิบัติราชการประจำปี บริหารจัดการงบประมาณและติดตามผลการดำเนินงานให้สอดคล้องกับนโยบายเป้าประสงค์ทั้งในระดับมหาวิทยาลัยและระดับรัฐบาล รวมทั้งบริหารจัดการความเสี่ยง และการควบคุมภายใน
4. ให้บริการทางด้านการเงิน บัญชี และพัสดุ ด้วยความถูกต้อง โปร่งใสและเป็นธรรม ตามกฎระเบียบที่เกี่ยวข้อง และดำเนินการจัดหารายได้ของมหาวิทยาลัยอย่างเป็นระบบ
5. ให้การสนับสนุนและอำนวยความสะดวกในงานด้านบริการ ได้แก่ งานอาคารสถานที่ งานรักษาความปลอดภัยและจราจร งานยานพาหนะ งานสาธารณูปโภค งานเอกสารการพิมพ์ และงานอนุรักษ์พลังงาน

โครงสร้างองค์กรและโครงสร้างการบริหารจัดการ/แผนภูมิการแบ่งส่วนงาน



### จำนวนบุคลากรภายในกองบริหารทรัพยากร

ที่	ประเภทบุคลากร	จำนวน (คน)
1	ข้าราชการพลเรือนในสถาบันอุดมศึกษา	5
2	พนักงานในสถาบันอุดมศึกษา	12
3	พนักงานราชการ	2
4	ลูกจ้างประจำ	1
5	ลูกจ้างชั่วคราว	7

ในส่วนของงานสนับสนุน มีผู้อำนวยการกองบริหารทรัพยากร เป็นผู้บังคับบัญชาสูงสุด โดยมีภารกิจสนับสนุนการจัดการศึกษา ดังนี้

หน่วยงาน	กระบวนงาน/หน้าที่	ขอบเขตความรับผิดชอบ
<b>1. กองบริหารทรัพยากร</b>		
<b>1.1 งานบริหารทั่วไป</b>	1) ดำเนินการเกี่ยวกับงานสารบรรณของกองและเขตพื้นที่ (2) ดำเนินการเกี่ยวกับงานเจ้าหน้าที่ของกอง (3) ดำเนินการเกี่ยวกับงานการเงินและบัญชีของกอง (4) ดำเนินการเกี่ยวกับงานพัสดุของกอง (5) ดำเนินการเกี่ยวกับงานคำรับรองการปฏิบัติราชการของกอง (6) ดำเนินการเกี่ยวกับงานประชาสัมพันธ์ของกองและเขตพื้นที่ (7) ดำเนินการเกี่ยวกับงานอื่นๆตามที่ได้รับมอบหมาย	1. วางแผน กลั่นกรอง ส่ง การควบคุม ดูแล กำกับ ติดตาม ประเมินผล รายงานผล
<b>1.2 งานแผนยุทธศาสตร์และบุคลากร</b>	(1) ดำเนินการเกี่ยวกับงานยุทธศาสตร์ของกองและเขตพื้นที่ (2) ดำเนินงานเกี่ยวกับแผนงานและงบประมาณของกองและเขตพื้นที่ (3) ดำเนินงานเกี่ยวกับการติดตามและประเมินผลตามตัวชี้วัดของกองและเขตพื้นที่ (4) ดำเนินการเกี่ยวกับงานอื่นๆ ตามที่ได้รับมอบหมาย (5) ดำเนินการเกี่ยวกับงานสรรหาและบรรจุแต่งตั้งของกองและเขตพื้นที่	1. วางแผน กลั่นกรอง ส่ง การควบคุม ดูแล กำกับ ติดตาม ประเมินผล รายงานผล 2. ส่งเสริม สนับสนุน งาน ด้านแผนยุทธศาสตร์และ บุคลากรให้กับคณะในเขต พื้นที่พิเศษโลก 3. ตัดสิน แก้ไข ปัญหาที่ เกิดขึ้นในส่วนที่สามารถ

หน่วยงาน	กระบวนงาน/หน้าที่	ขอบเขตความรับผิดชอบ
	<p>(6) ดำเนินการเกี่ยวกับงานพัฒนาทรัพยากรมนุษย์ของกองและเขตพื้นที่</p> <p>(7) ดำเนินการเกี่ยวกับงานทะเบียนประวัติและบำเหน็จความชอบของกองและเขตพื้นที่</p> <p>(8) ดำเนินงานเกี่ยวกับงานวินัยและนิติการของกองและเขตพื้นที่</p> <p>(9) ดำเนินการเกี่ยวกับงานสวัสดิการของกองและเขตพื้นที่</p> <p>(10) ดำเนินการเกี่ยวกับงานอื่นๆ ตามที่ได้รับมอบหมาย</p>	<p>ตัดสินใจปัญหาได้ตามอำนาจหน้าที่ที่ได้รับมอบหมาย</p> <p>4. ให้คำแนะนำ และเป็นที่ปรึกษาในเรื่องการจัดทำโครงการของเขตพื้นที่ พิจารณาคำขอให้เป็นไปตามแผนยุทธศาสตร์ของมหาวิทยาลัย</p>
<p><b>1.3 งานคลังและพัสดุ</b></p>	<p>(1) ดำเนินการเกี่ยวกับงานการเงินของเขตพื้นที่</p> <p>(2) ดำเนินการเกี่ยวกับงานบัญชีของเขตพื้นที่</p> <p>(3) ดำเนินการเกี่ยวกับงานพัสดุของเขตพื้นที่</p> <p>(4) ดำเนินการเกี่ยวกับงานทรัพย์สินและสิทธิประโยชน์</p> <p>(5) ดำเนินการเกี่ยวกับงานอื่นๆ ตามที่ได้รับมอบหมาย</p>	<p>1. วางแผน กลั่นกรอง ส่งการควบคุม ดูแล กำกับติดตาม ประเมินผล รายงานผล</p> <p>2. ส่งเสริม สนับสนุน งานด้านงานคลังและพัสดุให้กับคณะในเขตพื้นที่ พิจารณาคำขอ</p> <p>3. ตัดสิน แก้ไข ปัญหาที่เกิดขึ้นในส่วนที่สามารถตัดสินใจได้ตามอำนาจหน้าที่ที่ได้รับมอบหมาย</p> <p>4. ให้คำปรึกษา แนะนำในเรื่องการเบิกจ่าย การจัดซื้อจัดจ้าง งบประมาณของเขตพื้นที่ พิจารณาคำขอให้เป็นไปตามแผนยุทธศาสตร์ของมหาวิทยาลัย</p>
<p><b>1.4 งานบริการ</b></p>	<p>(1) ดำเนินการเกี่ยวกับงานอาคารสถานที่และหอพักของเขตพื้นที่</p> <p>(2) ดำเนินการเกี่ยวกับงานรักษาความปลอดภัยของกองและเขตพื้นที่</p>	<p>1. วางแผน กลั่นกรอง ส่งการควบคุม ดูแล กำกับติดตาม ประเมินผล รายงานผล</p>

หน่วยงาน	กระบวนงาน/หน้าที่	ขอบเขตความรับผิดชอบ
	(3) ดำเนินการเกี่ยวกับงานยานพาหนะของกองและเขตพื้นที่ (4) ดำเนินการเกี่ยวกับงานสาธารณูปโภคของกองและเขตพื้นที่ (5) ดำเนินการเกี่ยวกับงานเอกสาร-สิ่งพิมพ์ของกองและเขตพื้นที่ (6) ดำเนินการเกี่ยวกับงานอนุรักษ์พลังงานของกองและเขตพื้นที่ (7) ดำเนินการเกี่ยวกับงานอื่น ๆ ตามที่ได้รับมอบหมาย	2. ส่งเสริม สนับสนุน งานด้านบริการให้กับคณะในเขตพื้นที่พิษณุโลก 3. ตัดสิน แก้ไข ปัญหาที่เกิดขึ้นในส่วนที่สามารถตัดสินแก้ไขปัญหาได้ตามอำนาจหน้าที่ที่ได้รับมอบหมาย

## บทที่ 2 แผนยุทธศาสตร์ มหาวิทยาลัยเทคโนโลยีราชมงคลล้านนา พิษณุโลก

แผนยุทธศาสตร์ มหาวิทยาลัยเทคโนโลยีราชมงคลล้านนา พิษณุโลก ประจำปีงบประมาณ พ.ศ. 2562 - 2566 (ฉบับทบทวนวันที่ 19 กุมภาพันธ์ พ.ศ. 2563) มหาวิทยาลัยเทคโนโลยีราชมงคลล้านนา พิษณุโลก ประจำปีงบประมาณ พ.ศ. 2562 เกิดจากการมีส่วนร่วมของผู้บริหาร บุคลากรทั้งสายวิชาการและสายสนับสนุน การจัดโครงการประชุมทบทวนและพัฒนากิจการบริการจัดการ มุ่งสู่การเป็นมหาวิทยาลัยเกษตรนวัตกรรม ประจำปีงบประมาณ พ.ศ. 2563 โดยมีวัตถุประสงค์ 1) เพื่อทบทวนและพัฒนาแผนยุทธศาสตร์ แผนกลยุทธ์ทางการเงิน และแผนปฏิบัติการประจำปี 2) เพื่อพัฒนากิจการบริการจัดการตามหลักธรรมาภิบาล (หลักประสิทธิผล หลักประสิทธิภาพ หลักการมีส่วนร่วม) ซึ่งประกอบด้วย 5 ประเด็นยุทธศาสตร์ 13 กลยุทธ์ 21 ตัวชี้วัด ดังนี้

### □ ประเด็นยุทธศาสตร์

1. พัฒนาบัณฑิตนักปฏิบัติที่มีการบูรณาการระหว่างศาสตร์ภายใต้เทคโนโลยีนวัตกรรม และชุมชน เป็นฐานเชื่อมโยงกับศาสตร์แห่งพระราชทานเพื่อการพัฒนาที่ยั่งยืน
2. พัฒนางานวิจัยเชิงเทคโนโลยีที่มีการบูรณาการระหว่างศาสตร์สามารถนำไปใช้ประโยชน์ระดับชาติ และนานาชาติ
3. ให้บริการวิชาการแก่ชุมชน เพื่อสร้างความเข้มแข็งให้กับชุมชน และสังคม
4. ทำนุบำรุง สืบสานศิลปวัฒนธรรมไทย ภูมิปัญญาท้องถิ่น อนุรักษ์ทรัพยากรธรรมชาติและสิ่งแวดล้อม
5. พัฒนาคุณภาพด้านบริหารจัดการให้สร้างประโยชน์กับสถานศึกษาอย่างมีประสิทธิภาพ

### □ กลยุทธ์

- กลยุทธ์ที่ 1.1 พัฒนาระบบการรับนักศึกษาเชิงรุก
- กลยุทธ์ที่ 1.2 พัฒนาการเรียนการสอน โดยมุ่งเน้นการสร้างนวัตกรรมและเทคโนโลยี
- กลยุทธ์ที่ 1.3 พัฒนาอาจารย์ให้สามารถจัดการเรียนรู้ที่เน้นผลลัพธ์การเรียนรู้
- กลยุทธ์ที่ 1.4 การพัฒนานักศึกษาตามคุณลักษณะบัณฑิตที่พึงประสงค์
- กลยุทธ์ที่ 2.1 ส่งเสริมศักยภาพนักวิจัย การนำงานวิจัยไปใช้ประโยชน์/พัฒนาองค์ความรู้ใหม่ และสร้างขีดความสามารถในการแข่งขัน
- กลยุทธ์ที่ 2.2 พัฒนาระบบบริหารงานวิจัย สร้างเครือข่ายการวิจัย และแหล่งทุนสนับสนุนงานวิจัย
- กลยุทธ์ที่ 2.3 ส่งเสริมการตีพิมพ์และเผยแพร่ผลงานวิจัย
- กลยุทธ์ที่ 3.1 กระบวนการในการคัดเลือกชุมชนที่มีความพร้อมในการพัฒนาตนเอง
- กลยุทธ์ที่ 3.2 ระบบและกลไกในการบริหารชุมชนจนเกิดความเข้มแข็งในชุมชนนั้น
- กลยุทธ์ที่ 3.3 มีหน่วยงานรับผิดชอบโครงการบริการวิชาการที่สร้างรายได้ และจัดหาแหล่งทุนให้กับ มทร.ล้านนา พิษณุโลก



กลยุทธ์ที่ 4.1 เผยแพร่องค์ความรู้ด้านศิลปวัฒนธรรมท้องถิ่น ให้กับบุคลากร นักศึกษา ภายในมหาวิทยาลัยฯ

กลยุทธ์ที่ 5.1 มหาวิทยาลัยฯ มีการบริหารงานที่สอดคล้องตามหลักธรรมาภิบาล

กลยุทธ์ที่ 5.2 บริหารจัดการทรัพยากรของมหาวิทยาลัยฯ อย่างมีประสิทธิภาพและประสิทธิผล

#### □ ตัวชี้วัด

1. ร้อยละของจำนวนนักศึกษาใหม่ที่ชำระค่าลงทะเบียน
2. ร้อยละของหลักสูตรที่มีการบูรณาการ และ/หรือเป็นหลักสูตรใหม่
3. ร้อยละของหลักสูตรที่นำนวัตกรรมและเทคโนโลยีมาพัฒนาการเรียนการสอน
4. ร้อยละของหลักสูตรที่มีการบูรณาการการเรียนการสอนกับงานวิจัย/ การบริการวิชาการ/ ศิลปวัฒนธรรม
  5. ร้อยละของอาจารย์ที่ได้รับการพัฒนาศักยภาพ และ/หรือนำมาประยุกต์ใช้ในรายวิชา
  6. ร้อยละของนักศึกษาที่มีคุณลักษณะบัณฑิตที่พึงประสงค์
  7. จำนวนผลงานวิจัยและ/หรือ นวัตกรรมที่นักศึกษามีส่วนร่วม หรือสามารถนำไปใช้ประโยชน์
  8. ร้อยละของบุคลากรสายวิชาการ และสายสนับสนุนที่ได้รับการพัฒนาศักยภาพด้านงานวิจัย
  9. จำนวนเครือข่ายแหล่งทุนที่สนับสนุนทำงานวิจัยร่วมกัน
  10. งบประมาณที่ได้รับการจัดสรร หรือสนับสนุนในการบริหารงานวิจัย
  11. จำนวนผลงานวิจัยที่ได้รับการตีพิมพ์และเผยแพร่
  12. ร้อยละของบุคลากรที่ได้รับการส่งเสริมการเผยแพร่ผลงานวิจัย ผลงานวิชาการ งานสร้างสรรค์ นวัตกรรมในระดับชาติและนานาชาติ
    13. ชุมชนที่เข้าไปวิเคราะห์ความต้องการและคัดเลือกเป็นชุมชนพัฒนา
    14. จำนวนชุมชนที่เข้มแข็งจากการดำเนินการของสถานศึกษา
    15. มูลค่า/รายได้ที่เกิดจากการบริการวิชาการแก่หน่วยงานภายนอก
    16. จำนวนกิจกรรมด้านศิลปะและวัฒนธรรมไทยภูมิปัญญาท้องถิ่น หรืออนุรักษ์ทรัพยากรธรรมชาติและสิ่งแวดล้อมที่มีการประเมินความสำเร็จของกิจกรรมที่เป็นรูปธรรม
    17. จำนวนองค์ความรู้ด้านศิลปวัฒนธรรมไทย/ท้องถิ่นที่ได้รับการเผยแพร่และสร้างประโยชน์ให้กับชุมชนสังคม
18. ร้อยละผลการประเมินคุณธรรมและความโปร่งใส (ITA) ของผู้มีส่วนได้ส่วนเสีย ที่มีต่อการบริหารจัดการ
19. ร้อยละของบุคลากรที่ได้รับการพัฒนาทักษะ และสามารถนำไปใช้ประโยชน์ในหน้าที่ที่รับผิดชอบ
20. ร้อยละความพึงพอใจของผู้ใช้งาน (ผู้บริหาร,บุคลากร,นักศึกษา) ระบบสารสนเทศของมหาวิทยาลัยฯ

21. ร้อยละความสำเร็จของการบริหารงบประมาณ/โครงการ/กิจกรรม ให้บรรลุตามเป้าหมาย (OKR)/นโยบายของมหาวิทยาลัยฯ (มทร.ลำนานา)

### การวิเคราะห์สภาพการณ์องค์กร ( SWOT Analysis)

#### ปัจจัยภายใน

จุดแข็ง (Strengths)	
S1	ชื่อเสียงของ มทร.ลำนานา พิษณุโลก ด้านเกษตรยังสามารถดึงดูดให้คนเข้ามาเรียน/อบรม (เกษตรบ้านกว้าง)
S2	พื้นที่ในการปฏิบัติงานฟาร์มของมหาวิทยาลัย ฯ มีความเหมาะสม และนักศึกษาสามารถปฏิบัติได้อย่างจริงจัง
S3	บุคลากรสายวิชาการ และสายสนับสนุนมีความพร้อมในการเรียนรู้และพัฒนาตนเอง
S4	บุคลากรสายวิชาการ มีความสามารถในการทำงานทั้งงานวิชาการ และงานสนับสนุน
S5	มทร.ลำนานา พิษณุโลก ให้ความร่วมมือในกิจกรรมต่าง ๆ กับหน่วยงานภายนอกอย่างต่อเนื่อง เป็นช่องทางช่วยประชาสัมพันธ์ชื่อเสียงของมทร ลำนานา พิษณุโลก ให้บุคคลภายนอกได้รู้จักมากยิ่งขึ้น
S6	วัฒนธรรมองค์กรของ มทร.ลำนานา พิษณุโลก มีความช่วยเหลือเกื้อกูล พร้อมทั้งจะทำงานร่วมกัน และทำงานอย่างมีความสุข

จุดอ่อน (Weakness)	
W1	บุคลากรสายวิชาการ-ขาดความรู้เรื่องการ-บูรณาการหลักสูตร-เพื่อให้เกิดหลักสูตรใหม่ที่ตอบสนองความต้องการของตลาดแรงงานภายใต้ข้อจำกัดด้านจำนวนบุคลากร
W2	จำนวนบุคลากรสายสนับสนุนไม่เพียงพอต่อการปฏิบัติงานให้เกิดประสิทธิภาพ (ทำให้อาจารย์ต้องทำหน้าที่สายสนับสนุน ส่งผลให้การปฏิบัติพันธกิจของอาจารย์บกพร่อง)
W3	บุคลากรสายสนับสนุนส่วนใหญ่ยังขาดทักษะในการทำงานในหน้าที่ จึงไม่สามารถปฏิบัติงานในหน้าที่ได้อย่างมีประสิทธิภาพ
W4	อาจารย์ที่รับผิดชอบหลักสูตรบางหลักสูตรยังไม่ได้รับการบรรจุจึงขาดความมั่นคงในการปฏิบัติงาน จึงเกิดการโยกย้ายอาจารย์ส่งผลให้หลักสูตรมีผู้รับผิดชอบหลักสูตรไม่ครบตามเกณฑ์ที่กำหนด ทำให้หลักสูตรไม่ได้รับการรับรองมาตรฐาน
W5	อาจารย์ผู้รับผิดชอบหลักสูตร/อาจารย์ประจำหลักสูตร ขาดความตระหนักเรื่องของการพัฒนาหลักสูตรและการประกันคุณภาพการศึกษาให้เป็นไปตามเกณฑ์ที่ สกอ.กำหนด
W6	สิ่งสนับสนุนการเรียนรู้ในแต่ละหลักสูตร รวมทั้งอุปกรณ์ที่ให้บริการ ขาดการบำรุงรักษาดูแลให้พร้อมต่อการใช้งาน เครื่องมือบางอย่างล้าสมัยเกินกว่าใช้ในการปฏิบัติงานได้

W7	จำนวนนักศึกษาลดลงเนื่องจากหลักสูตรขาดกลยุทธ์ที่ท้าทายในการจัดหาผู้เรียน
W8	สิ่งสนับสนุนพื้นฐานเพื่อประโยชน์ด้านการเรียนการสอนยังไม่พร้อมใช้งาน และขาดการบำรุงรักษา เพื่อสร้างบรรยากาศของการเรียนรู้ในสถานศึกษา

### ปัจจัยภายนอก

โอกาส (Opportunities)	
O1	รัฐบาลส่งเสริม สนับสนุน ด้านเกษตรปลอดภัย สอดคล้องกับอัตลักษณ์ของ มทร.ล้านนา พิษณุโลก
O2	เทคโนโลยีในปัจจุบันมีความก้าวหน้า และทันสมัย การเข้าถึงข้อมูลทำได้ง่าย และสะดวก เอื้อต่อการจัดการศึกษา/ การทำงานวิจัย
O3	การเป็นมหาวิทยาลัยของรัฐบาล ทำให้ยังได้งบประมาณสนับสนุนอยู่
O4	ประชากรผู้สูงอายุของประเทศเพิ่มขึ้น ส่งผลให้บุคลากรเหล่านี้มีความต้องการที่จะหางานทำ เพื่อต้องการสร้างอาชีพ และทำให้มีความสุขต่อการดำรงชีวิต
O5	เทคโนโลยีมีส่วนในการพัฒนาวิถีชีวิตส่งผลให้การแลกเปลี่ยนบริการต่าง ๆ ทำได้อย่างรวดเร็ว
โอกาส (Opportunities)	
O6	เศรษฐกิจ/รายได้ประชาชาติ/เกษตรท้องถิ่น
O7	นโยบายจังหวัดพิษณุโลก ที่จะมุ่งเป็นประตูสู่อินโดจีน-ศูนย์บริการโลจิสติก จะสามารถสร้างรายได้/ อาชีพให้กับกลุ่มคนในจังหวัดเพิ่มขึ้น
O8	จากการที่ประเทศไทยมุ่งสู่วิสัยทัศน์ไทยแลนด์ 4.0 ส่งผลให้สถานศึกษาต้องมีความตื่นตัวทางด้านภาษา และไอทีเพื่อพัฒนาให้ทันต่อการเปลี่ยนแปลงระดับนานาชาติอย่างรวดเร็ว
อุปสรรค (Threats)	
T1	เนื่องจากอัตราการเกิดประชากรลดลงส่งผลให้จำนวนผู้เรียนในสถานศึกษามีจำนวนน้อยลงเรื่อยๆ มีสถานศึกษาจำนวนมากและหลากหลาย จึงทำให้สถานศึกษาแต่ละแห่งมีจำนวนศึกษาลดลง
T2	สถานศึกษาภาครัฐ และภาคเอกชน มีการจัดการเรียนการสอนโดยเพิ่มมหาวิทยาลัย/หลักสูตรในแต่ละพื้นที่ ส่งผลให้สถานศึกษาที่รองรับนักศึกษามีจำนวนมากกว่าผู้ประสงค์จะเรียน
T3	ค่านิยมของผู้ปกครองให้ความสำคัญกับชื่อเสียงของมหาวิทยาลัย จึงให้ความสนใจกับการส่งบุตรหลานเข้าศึกษาในมหาวิทยาลัยที่มีชื่อเสียง
T4	โครงสร้างองค์กรไม่เป็นไปตาม พ.ร.บ.และระบบสากลเหมือนมหาวิทยาลัยอื่นทั่วไป ทำให้เกิดระบบการบริหารจัดการที่ล่าช้า ทำให้เขตพื้นที่ไม่สามารถปรับตัวให้เหมาะสม/สอดคล้อง และทันต่อสถานการณ์ที่แต่ละเขตพื้นที่เผชิญอยู่
T5	จากการที่เทคโนโลยีได้มีการพัฒนาอย่างรวดเร็ว และทันสมัย มีประสิทธิภาพสูงส่งผลให้สถานศึกษาบางแห่งไม่สามารถปรับตัวต่อเทคโนโลยีได้

อุปสรรค (Threats)	
T6	รายได้ภาคการเกษตรไม่แน่นอน มีความผันผวนด้านผลผลิตด้านการเกษตร เนื่องจากสภาพแวดล้อมทางธรรมชาติ/นโยบายทางการเมือง/กลไกทางการตลาด
T7	จังหวัดพิษณุโลกเป็นศูนย์รวมสินค้าทางการเกษตร แต่ยังขาดแหล่งกระจายสินค้า
T8	การแข่งขันทางการศึกษา ในเขตพื้นที่มีมหาวิทยาลัยของรัฐและเอกชนหลายแห่ง จึงทำให้บางแห่งที่ไม่มีการวางแผนยุทธศาสตร์ในการรับนักศึกษาที่ดีส่งผลให้มีจำนวนนักศึกษาน้อยไม่เกิดความคุ้มค่า

7. ตัวชี้วัดตามแผนยุทธศาสตร์ มหาวิทยาลัยเทคโนโลยีราชมงคลล้านนา พิษณุโลก (ฉบับทบทวน ณ วันที่ 19 กุมภาพันธ์ พ.ศ. 2563)

**ประเด็นยุทธศาสตร์ที่ 1** พัฒนาศักยภาพบัณฑิตที่มีการบูรณาการระหว่างศาสตร์ ภายใต้เทคโนโลยี นวัตกรรม และชุมชนเป็นฐาน เชื่อมโยงกับศาสตร์แห่งพระราชกฤษฎีกาเพื่อการพัฒนาที่ยั่งยืน

**เป้าประสงค์** บัณฑิตนักปฏิบัติที่มีการบูรณาการระหว่างศาสตร์ภายใต้นวัตกรรม เทคโนโลยี และชุมชนเป็นฐาน

ตัวชี้วัดเป้าประสงค์ / กลยุทธ์ / ตัวชี้วัดกลยุทธ์	หน่วยนับ	ความสอดคล้องกับ มทร.ล้านนา	ผลลัพธ์ระยะ 4 ปี	ค่าเป้าหมาย				แผนงาน/โครงการ/กิจกรรม	ผู้กำกับ	ผู้รับผิดชอบ
				2563	2564	2565	2566			
ร้อยละบัณฑิตนักปฏิบัติที่มีการบูรณาการระหว่างศาสตร์ภายใต้นวัตกรรม เทคโนโลยี และชุมชน เป็นฐาน มีงานทำตรงสาขาวิชาชีพ และประกอบอาชีพอิสระ	ร้อยละ	ย.1/kpiเป้าประสงค์, ก. 1.2/KPI 3-7	80	70	70	75	80	- แผนงานพัฒนาการจัดการศึกษา - แผนงานเมืองนวัตกรรมเกษตรและอาหารล้านนา	รองคณบดี/ผอ.กองการศึกษา การศึกษา	รองคณบดี/ผอ.กองการศึกษา
<b>กลยุทธ์ที่ 1.1 พัฒนาระบบการรับนักศึกษาเชิงรุก</b>										
1. ร้อยละของจำนวนนักศึกษาใหม่ที่ชำระค่าลงทะเบียน	ร้อยละ	ย.1/ก. 1.1/kpi 1	85	70	75	80	85	- แผนงานขับเคลื่อนและร่วมผลิตตัวป้อนสายวิชาชีพ 1) โครงการแนะแนวรับนักศึกษาเชิงรุก	รองคณบดี/ผอ.กองการศึกษา	หัวหน้างานส่งเสริมวิชาการ

ตัวชี้วัดเป้าประสงค์ / กลยุทธ์ / ตัวชี้วัดกลยุทธ์	หน่วยนับ	ความสอดคล้อง กับ มทร.ลํานา	ผลลัพธ์ ระยะ 4 ปี	ค่าเป้าหมาย				แผนงาน/โครงการ/กิจกรรม	ผู้กำกับ	ผู้รับผิดชอบ
				2563	2564	2565	2566			
								- <u>แผนงานรับสมัครนักศึกษาใหม่และการวัดผลประเมินผลทางการศึกษา</u> 1) โครงการรับสมัครนักศึกษาใหม่ (TCAS)		
กลยุทธ์ที่ 1.2 พัฒนาการเรียนการสอน โดยมุ่งเน้นการสร้างนวัตกรรมและเทคโนโลยี										
2. ร้อยละของหลักสูตรที่มีการบูรณาการ และ/หรือ เป็นหลักสูตรใหม่	ร้อยละ	ย.1/ก. 1.2/kpi 4	25	10	15	20	25	<u>แผนงานพัฒนาหลักสูตรผลิตกำลังคนนักวิชาชีพ</u> 1) โครงการพัฒนาและปรับปรุงหลักสูตร ระดับปริญญาตรีและระดับประกาศนียบัตรวิชาชีพชั้นสูง	รองคณบดี/ หัวหน้าสาขา	หัวหน้าหลักสูตร, หัวหน้ากลุ่มวิชาภาษาและการสื่อสาร, หัวหน้ากลุ่มวิทยาศาสตร์พื้นฐาน

ตัวชี้วัดเป้าประสงค์ / กลยุทธ์ / ตัวชี้วัดกลยุทธ์	หน่วยนับ	ความสอดคล้อง กับ มทร.ล้าหน้า	ผลลัพธ์ ระยะ 4 ปี	ค่าเป้าหมาย				แผนงาน/โครงการ/กิจกรรม	ผู้กำกับ	ผู้รับผิดชอบ
				2563	2564	2565	2566			
3. ร้อยละของหลักสูตรที่นำนวัตกรรมและเทคโนโลยีมาพัฒนาการเรียนการสอน	ร้อยละ	ย.1/ก. 1.2/kpi 3,5- 6	95	80	85	90	95	<u>แผนงานพัฒนาหลักสูตร ผลิตกำลังคนนักวิชาชีพ</u> 1) โครงการพัฒนาและ ปรับปรุงหลักสูตร ระดับ ปริญญาตรีและระดับ ประกาศนียบัตรวิชาชีพชั้นสูง	รองคณบดี/ หัวหน้าสาขา	หัวหน้าหลักสูตร ,หัวหน้ากลุ่ม วิชาภาษาและ การสื่อสาร, หัวหน้ากลุ่ม วิทยาศาสตร์ พื้นฐาน
4. ร้อยละของหลักสูตรที่มีการบูรณาการเรียนการสอนกับงานวิจัย/ การบริการวิชาการ/ ศิลปวัฒนธรรม	ร้อยละ	ย.1/ก. 1.2/kpi4	95	80	85	90	95	<u>แผนงานพัฒนาหลักสูตร ผลิตกำลังคนนักวิชาชีพ</u> 1) โครงการพัฒนาและ ปรับปรุงหลักสูตร ระดับ ปริญญาตรีและระดับ ประกาศนียบัตรวิชาชีพชั้นสูง	รองคณบดี/ หัวหน้าสาขา	หัวหน้าหลักสูตร ,หัวหน้ากลุ่ม วิชาภาษาและ การสื่อสาร, หัวหน้ากลุ่ม วิทยาศาสตร์ พื้นฐาน

ตัวชี้วัดเป้าประสงค์ / กลยุทธ์ / ตัวชี้วัดกลยุทธ์	หน่วยนับ	ความสอดคล้อง กับ มทร.ล้านนา	ผลลัพธ์	ค่าเป้าหมาย				แผนงาน/โครงการ/กิจกรรม	ผู้กำกับ	ผู้รับผิดชอบ
			ระยะ 4 ปี	2563	2564	2565	2566			
กลยุทธ์ที่ 1.3 พัฒนาอาจารย์ให้สามารถจัดการเรียนรู้ที่เน้นผลลัพธ์การเรียนรู้										
5. ร้อยละของอาจารย์ที่ได้รับการพัฒนาศักยภาพ และ/หรือนำมาประยุกต์ใช้ในรายวิชา	ร้อยละ	ย.1/ก. 1.3/kpi 8	95	80	85	90	95	- แผนงานพัฒนาส่งเสริม ศักยภาพผู้สอน 1) โครงการพัฒนาศักยภาพ บุคลากรสายวิชาการ	รองคณบดี/ หัวหน้าสาขา	หัวหน้าหลักสูตร ,หัวหน้ากลุ่ม วิชาภาษาและ การสื่อสาร, หัวหน้ากลุ่ม วิทยาศาสตร์ พื้นฐาน
								- แผนงานเมืองนวัตกรรม เกษตรและอาหารล้านนา		



ตัวชี้วัดเป้าประสงค์ / กลยุทธ์ / ตัวชี้วัดกลยุทธ์	หน่วยนับ	ความสอดคล้อง กับ มทร.สำเนา	ผลลัพธ์ ระยะ 4 ปี	ค่าเป้าหมาย				แผนงาน/โครงการ/กิจกรรม	ผู้กำกับ	ผู้รับผิดชอบ
				2563	2564	2565	2566			
กลยุทธ์ที่ 1.4 การพัฒนานักศึกษาตามคุณลักษณะบัณฑิตที่พึงประสงค์										
6. ร้อยละของนักศึกษาที่มีคุณลักษณะบัณฑิตที่พึงประสงค์	ร้อยละ	ย.1/ก. 1.4/kpi 12- 14	95	80	85	90	95	- <u>แผนงานกิจกรรมนักศึกษา</u> 1) โครงการงานส่งเสริมกิจกรรมนักศึกษา	รองคณบดี/ ผอ.กอง การศึกษา	หัวหน้าหลักสูตร, หัวหน้างาน ส่งเสริมกิจกรรม นักศึกษา, หัวหน้า กลุ่มวิชาภาษา และการสื่อสาร, หัวหน้ากลุ่ม วิทยาศาสตร์ พื้นฐาน
								- <u>ทุนสนับสนุนการศึกษา นักศึกษาและบุคลากร</u> 1) ทุนการศึกษานักศึกษา เรียนดี 2) กองทุนกู้ยืมเงินเพื่อ การศึกษา		
								- <u>แผนงานพัฒนาส่งเสริม ศักยภาพผู้เรียน</u> 1) โครงการส่งเสริมและ พัฒนาศักยภาพผู้เรียน (ระดับคณะ)		

ตัวชี้วัดเป้าประสงค์ / กลยุทธ์ / ตัวชี้วัดกลยุทธ์	หน่วยนับ	ความสอดคล้อง กับ มทร.ล้านนา	ผลลัพธ์ ระยะ 4 ปี	ค่าเป้าหมาย				แผนงาน/โครงการ/กิจกรรม	ผู้กำกับ	ผู้รับผิดชอบ
				2563	2564	2565	2566			
								<u>- แผนงานปรับพื้นที่</u> <u>ฐานความรู้นักศึกษาใหม่</u> 1) โครงการปรับพื้นที่ ฐานความรู้นักศึกษาใหม่ (คณะวิทยาศาสตร์ฯ) 2) โครงการปรับพื้นที่ ฐานความรู้นักศึกษาใหม่ (คณะวิศวกรรมศาสตร์ฯ) 3) โครงการปรับพื้นที่ ฐานความรู้นักศึกษาใหม่ (คณะบริหารธุรกิจฯ)		
								<u>- แผนงานพัฒนากำลังคน</u> <u>นักวิชาชีพที่เน้นปฏิบัติการ</u> <u>(สหกิจ/ฝึกประสบการณ์)</u> 1) โครงการพัฒนาทักษะ วิชาชีพฯ		

ตัวชี้วัดเป้าประสงค์ / กลยุทธ์ / ตัวชี้วัดกลยุทธ์	หน่วยนับ	ความสอดคล้อง กับ มทร.ล้านนา	ผลลัพธ์ ระยะ 4 ปี	ค่าเป้าหมาย				แผนงาน/โครงการ/กิจกรรม	ผู้กำกับ	ผู้รับผิดชอบ
				2563	2564	2565	2566			
								- <u>แผนงานโครงการพิเศษ</u> ( <u>หลักสูตรความร่วมมือกับ</u> <u>สถานประกอบการ</u> ) 1) โครงการ BDI 2) โครงการ Michelin Talent Academy		
								- <u>แผนงานโครงการขยาย</u> <u>ผลการจัดการศึกษาแบบ</u> <u>บูรณาการการเรียนรู้กับ</u> <u>การทำงาน</u> ( <u>Work-integrated</u>		
								- <u>แผนงานงานฟาร์มเพื่อ</u> <u>การเรียนรู้</u>		ผู้รับผิดชอบ งานฟาร์ม

ประเด็นยุทธศาสตร์ที่ 2 พัฒนางานวิจัยเชิงเทคโนโลยีที่มีการบูรณาการระหว่างศาสตร์ สามารถนำไปใช้ประโยชน์ระดับชาติและนานาชาติ  
เป้าประสงค์ ผลงานวิจัยเชิงเทคโนโลยีและสิทธิบัตร นำไปใช้ประโยชน์ ตีพิมพ์ระดับชาติและนานาชาติ

ตัวชี้วัดเป้าประสงค์ / กลยุทธ์ / ตัวชี้วัดกลยุทธ์	หน่วยนับ	ความสอดคล้อง กับ มทร.ส่วนนา	ผลลัพธ์ ระยะ 4 ปี	ค่าเป้าหมาย				แผนงาน/โครงการ/กิจกรรม	ผู้กำกับ	ผู้รับผิดชอบ
				2563	2564	2565	2566			
จำนวนผลงานวิจัย หรือสิ่งประดิษฐ์ หรือสิทธิบัตร หรือลิขสิทธิ์ หรือนำไปใช้ประโยชน์ หรือตีพิมพ์ ระดับชาติ /หรือ นานาชาติต่ออาจารย์ประจำ	ผลงาน	ย.2/ก. 2.1/kpi 15- 16	150	30	35	40	45	- แผนงานวิจัยภายนอก - แผนงานสนับสนุน งานวิจัยและนำเสนอ ผลงานวิชาการ - แผนงานโครงการสนอง งานอันเนื่องมาจาก พระราชดำริ - แผนงานอนุรักษ์ พันธุกรรมพืชอัน เนื่องมาจากพระราชดำริ	รองคณบดี, ผอ.กอง การศึกษา หัวหน้าสาขา	หัวหน้างาน ส่งเสริมวิจัยฯ, หัวหน้าหลักสูตร

ตัวชี้วัดเป้าประสงค์ / กลยุทธ์ / ตัวชี้วัดกลยุทธ์	หน่วยนับ	ความสอดคล้อง กับ มทร.ล้านนา	ผลลัพธ์ ระยะ 4 ปี	ค่าเป้าหมาย				แผนงาน/โครงการ/กิจกรรม	ผู้กำกับ	ผู้รับผิดชอบ
				2563	2564	2565	2566			
กลยุทธ์ที่ 2.1 ส่งเสริมศักยภาพนักวิจัย การนำงานวิจัยไปใช้ประโยชน์/พัฒนาองค์ความรู้ใหม่ และสร้างขีดความสามารถในการแข่งขัน										
7. จำนวนผลงานวิจัยและ/หรือ นวัตกรรมที่ นักศึกษามีส่วนร่วม หรือสามารถนำไปใช้ประโยชน์	ผลงาน	ย.2/ก. 2.1/kpi 15	110	20	25	30	35	<u>แผนงานสนับสนุนงานวิจัย และนำเสนอผลงานวิชาการ</u>	รองคณบดี, ผอ.กอง การศึกษา หัวหน้าสาขา	หัวหน้างาน ส่งเสริมวิจัยฯ, หัวหน้าหลักสูตร
8. ร้อยละของบุคลากรสายวิชาการ และสาย สนับสนุนที่ได้รับการพัฒนาศักยภาพด้านงานวิจัย	ร้อยละ	ย.2/ก. 2.1/kpi 18	80	70	75	75	80	<u>แผนงานสนับสนุนงานวิจัย และนำเสนอผลงานวิชาการ</u>	รองคณบดี, ผอ.กอง การศึกษา หัวหน้าสาขา	หัวหน้างาน ส่งเสริมวิจัยฯ, หัวหน้าหลักสูตร

ตัวชี้วัดเป้าประสงค์ / กลยุทธ์ / ตัวชี้วัดกลยุทธ์	หน่วยนับ	ความสอดคล้อง กับ มทร.ล้านนา	ผลลัพธ์ ระยะ 4 ปี	ค่าเป้าหมาย				แผนงาน/โครงการ/กิจกรรม	ผู้กำกับ	ผู้รับผิดชอบ
				2563	2564	2565	2566			
กลยุทธ์ที่ 2.2 พัฒนาระบบบริหารงานวิจัย สร้างเครือข่ายการวิจัย และแหล่งทุนสนับสนุนงานวิจัย										
9. จำนวนเครือข่ายแหล่งทุนที่สนับสนุนทำงานวิจัย ร่วมกัน	เครือข่าย		4	1	1	1	1	<u>แผนงานการสร้างเครือข่าย การวิจัยและแหล่งทุน สนับสนุนงานวิจัย</u>	รองคณบดี, ผอ.กอง การศึกษา หัวหน้าสาขา	หัวหน้างาน ส่งเสริมวิจัยฯ, หัวหน้าหลักสูตร
10. งบประมาณที่ได้รับการจัดสรร หรือสนับสนุนใน การบริหารงานวิจัย	ล้านบาท	ย.2/kpi เป้าประสงค์	5.0	1.0	1.2	1.3	1.5	<u>แผนงานสนับสนุนงานวิจัย และนำเสนอผลงานวิชาการ</u>	รองคณบดี, ผอ.กอง การศึกษา หัวหน้าสาขา	หัวหน้างาน ส่งเสริมวิจัยฯ, หัวหน้าหลักสูตร

ตัวชี้วัดเป้าประสงค์ / กลยุทธ์ / ตัวชี้วัดกลยุทธ์	หน่วยนับ	ความสอดคล้อง กับ มทร.ล้านนา	ผลลัพธ์ ระยะ 4 ปี	ค่าเป้าหมาย				แผนงาน/โครงการ/กิจกรรม	ผู้กำกับ	ผู้รับผิดชอบ
				2563	2564	2565	2566			
กลยุทธ์ที่ 2.3 ส่งเสริมการตีพิมพ์และเผยแพร่ผลงานวิจัย										
11. จำนวนผลงานวิจัยที่ได้รับการตีพิมพ์และเผยแพร่	ผลงาน	ย.2/ก. 2.3/KPI 21	150	30	35	40	45	<u>แผนงานสนับสนุนงานวิจัย และนำเสนอผลงานวิชาการ</u>	รองคณบดี, ผอ.กอง การศึกษา หัวหน้าสาขา	หัวหน้างาน ส่งเสริมวิจัยฯ, หัวหน้าหลักสูตร
12. ร้อยละของบุคลากรที่ได้รับการส่งเสริมการเผยแพร่ผลงานวิจัย ผลงานวิชาการ งานสร้างสรรค์นวัตกรรม ในระดับชาติและนานาชาติ	ร้อยละ	ย.2/ก. 2.3/KPI 22	80	70	75	75	80	<u>แผนงานสนับสนุนงานวิจัย และนำเสนอผลงานวิชาการ</u>	รองคณบดี, ผอ.กอง การศึกษา หัวหน้าสาขา	หัวหน้างาน ส่งเสริมวิจัยฯ, หัวหน้าหลักสูตร

ประเด็นยุทธศาสตร์ที่ 3 ให้บริการวิชาการแก่ชุมชน เพื่อสร้างความเข้มแข็งให้กับชุมชน และสังคม  
เป้าประสงค์ ชุมชนเข้มแข็งจากการให้บริการทางวิชาการที่มีการบูรณาการระหว่างศาสตร์ของสถานศึกษา

ตัวชี้วัดเป้าประสงค์ / กลยุทธ์ / ตัวชี้วัดกลยุทธ์	หน่วยนับ	ความสอดคล้อง กับ มทร.ล้านนา	ผลลัพธ์ ระยะ 4 ปี	ค่าเป้าหมาย				แผนงาน/โครงการ/กิจกรรม	ผู้กำกับ	ผู้รับผิดชอบ
				2563	2564	2565	2566			
จำนวนชุมชนที่เข้มแข็งจากการให้บริการทางวิชาการที่มีการบูรณาการระหว่างศาสตร์ของสถานศึกษา	ชุมชน	ย.3/ก. 3.3/kpi 27- 28	4	1	1	1	1	แผนงานโครงการบริการ วิชาการ	รองคณบดี, ผอ.กอง การศึกษา หัวหน้าสาขา	หัวหน้างาน ส่งเสริมวิจยฯ, หัวหน้าหลักสูตร
กลยุทธ์ที่ 3.1 กระบวนการในการคัดเลือกชุมชนที่มีความพร้อมในการพัฒนาตนเอง										
13. ชุมชนที่เข้าไปวิเคราะห์ความต้องการและคัดเลือกเป็นชุมชนพัฒนา	ชุมชน		8	2	2	2	2	<u>แผนงานยกระดับคุณภาพชีวิตของชุมชน</u> <u>ภาคอุตสาหกรรมและสถานประกอบการ</u> 1) โครงการวิเคราะห์ความต้องการและประเมินศักยภาพของชุมชน	รองคณบดี, ผอ.กอง การศึกษา หัวหน้าสาขา	หัวหน้างาน ส่งเสริมวิจยฯ, หัวหน้าหลักสูตร



ตัวชี้วัดเป้าประสงค์ / กลยุทธ์ / ตัวชี้วัดกลยุทธ์	หน่วยนับ	ความสอดคล้อง กับ มทร.ล้านนา	ผลลัพธ์ ระยะ 4 ปี	ค่าเป้าหมาย				แผนงาน/โครงการ/กิจกรรม	ผู้กำกับ	ผู้รับผิดชอบ
				2563	2564	2565	2566			
กลยุทธ์ที่ 3.2 ระบบและกลไกในการบริหารชุมชนจนเกิดความเข้มแข็งในชุมชนนั้น										
14. จำนวนชุมชนที่เข้มแข็งจากการดำเนินการของสถานศึกษา	ชุมชน	ย.3/ก. 3.3/kpi 27- 28	4	1	1	1	1	<u>แผนงานยกระดับคุณภาพชีวิตของชุมชนภาคอุตสาหกรรมและสถานประกอบการ</u> 1) โครงการยกระดับคุณภาพชีวิตหมู่บ้าน ชุมชนแบบมีส่วนร่วม	รองคณบดี, ผอ.กอง การศึกษา หัวหน้าสาขา	หัวหน้างาน ส่งเสริมวิจียฯ, หัวหน้าหลักสูตร
กลยุทธ์ที่ 3.3 มีหน่วยงานที่รับผิดชอบโครงการบริการวิชาการที่สร้างรายได้ และจัดหาแหล่งทุนให้กับ มทร.ล้านนา พิชญโลก										
15. มูลค่า/รายได้ที่เกิดจากการบริการวิชาการแก่หน่วยงานภายนอก	ล้านบาท	ย.2/ก 2.2/KPI 20	5.0	1.1	1.2	1.3	1.4	<u>แผนงานรับสมัครนักศึกษาใหม่และการวัดผลประเมินผลทางการศึกษา</u> 1) โครงการดำเนินการทดสอบทางการศึกษาระดับชาติด้านอาชีวศึกษา V-Net	รองคณบดี, ผอ.กอง การศึกษา หัวหน้าสาขา	หัวหน้างาน ส่งเสริมวิจียฯ, หัวหน้าหลักสูตร

ตัวชี้วัดเป้าประสงค์ / กลยุทธ์ / ตัวชี้วัดกลยุทธ์	หน่วยนับ	ความสอดคล้อง กับ มทร.ล้านนา	ผลลัพธ์	ค่าเป้าหมาย				แผนงาน/โครงการ/กิจกรรม	ผู้กำกับ	ผู้รับผิดชอบ
			ระยะ 4 ปี	2563	2564	2565	2566			
								<u>แผนงานพัฒนาศักยภาพ เครือข่ายอุดมศึกษาพี่เลี้ยง</u> 1) โครงการพัฒนาศักยภาพ เครือข่ายอุดมศึกษาพี่เลี้ยง		
								<u>แผนงานเครือข่ายการ บริการวิชาการและบริการ สังคม</u> 1) โครงการจ้างเหมาแบบ ประเมินความพึงพอใจ (อบต.) 2) โครงการอบรมเชิง ปฏิบัติการหลักสูตรระยะสั้น 3) โครงการรายได้บริการ สังคม 4) โครงการให้คำปรึกษา และบริการข้อมูล (เงินรับ ฝาก)		

ประเด็นยุทธศาสตร์ที่ 4 ทำนุบำรุง สืบสานศิลปวัฒนธรรมไทย ภูมิปัญญาท้องถิ่น อนุรักษ์ทรัพยากรธรรมชาติและสิ่งแวดล้อม

เป้าประสงค์ นักศึกษาและบุคลากรมีความเข้าใจในการทำนุบำรุง สืบสานศิลปวัฒนธรรมไทย ภูมิปัญญาท้องถิ่น อนุรักษ์ทรัพยากรธรรมชาติและสิ่งแวดล้อม

ตัวชี้วัดเป้าประสงค์ / กลยุทธ์ / ตัวชี้วัดกลยุทธ์	หน่วยนับ	ความสอดคล้อง กับ มทร.ล้านนา	ผลลัพธ์ ระยะ 4 ปี	ค่าเป้าหมาย				แผนงาน/โครงการ/กิจกรรม	ผู้กำกับ	ผู้รับผิดชอบ
				2563	2564	2565	2566			
นักศึกษาและบุคลากรของ มทร.ล้านนา พิชญ์โลก มีความเข้าใจในการทำนุบำรุง สืบสานศิลปวัฒนธรรมไทย ภูมิปัญญาท้องถิ่น อนุรักษ์ ทรัพยากรธรรมชาติและสิ่งแวดล้อม	ร้อยละ	ย.3/ก. 3.1/kpi23	95	80	85	90	95	แผนงานโครงการ ศิลปวัฒนธรรม	ผอ.กอง การศึกษา รองคณบดี	หัวหน้าศูนย์ วัฒนธรรม ผู้รับผิดชอบ โครงการ(คณะ)
กลยุทธ์ที่ 4.1 เผยแพร่องค์ความรู้ด้านศิลปวัฒนธรรมท้องถิ่น ให้กับบุคลากร นักศึกษา ภายในมหาวิทยาลัยฯ										
16. จำนวนกิจกรรมด้านศิลปะและวัฒนธรรมไทย ภูมิปัญญาท้องถิ่น หรืออนุรักษ์ทรัพยากรธรรมชาติและสิ่งแวดล้อมที่มีการประเมินความสำเร็จของกิจกรรมที่เป็นรูปธรรม	จำนวน		18	3	4	5	6	- แผนงานการสร้างการรับรู้ ในคุณค่า ศิลปวัฒนธรรม ภูมิปัญญาล้านนา และ ทรัพยากรธรรมชาติ สิ่งแวดล้อม	ผอ.กอง การศึกษา รองคณบดี	หัวหน้าศูนย์ วัฒนธรรม ผู้รับผิดชอบ โครงการ(คณะ)

ตัวชี้วัดเป้าประสงค์ / กลยุทธ์ / ตัวชี้วัดกลยุทธ์	หน่วยนับ	ความสอดคล้อง กับ มทร.ล้านนา	ผลลัพธ์	ค่าเป้าหมาย				แผนงาน/โครงการ/กิจกรรม	ผู้กำกับ	ผู้รับผิดชอบ
			ระยะ 4 ปี	2563	2564	2565	2566			
								- <u>แผนงานการส่งเสริม นักศึกษาให้ประยุกต์ใช้ ศิลปวัฒนธรรม ภูมิปัญญา ล้านนาและ ทรัพยากรธรรมชาติ สิ่งแวดล้อมในการพัฒนา ตนเองและสังคม</u>		
17. จำนวนองค์ความรู้ด้านศิลปวัฒนธรรมไทย/ ท้องถิ่นที่ได้รับการเผยแพร่และสร้างประโยชน์ให้กับ ชุมชน สังคม	องค์ ความรู้	ย.3/ก. 3.2/kpi25	4	1	1	1	1	<u>แผนงานการสร้างการรับรู้ ในคุณค่า ศิลปวัฒนธรรม ภูมิปัญญาล้านนา และ ทรัพยากรธรรมชาติ สิ่งแวดล้อม</u>	ผอ.กอง การศึกษา <b>รองคณบดี</b>	หัวหน้าศูนย์ วัฒนธรรม <b>ผู้รับผิดชอบ โครงการ(คณะ)</b>

ประเด็นยุทธศาสตร์ที่ 5 พัฒนาคุณภาพด้านบริหารจัดการให้สร้างประโยชน์กับสถานศึกษาอย่างมีประสิทธิภาพ  
เป้าประสงค์ ผลการประเมินการดำเนินการตามแผนยุทธศาสตร์ที่นำไปสู่แผนปฏิบัติการประจำปี

ตัวชี้วัดเป้าประสงค์ / กลยุทธ์ / ตัวชี้วัดกลยุทธ์	หน่วยนับ	ความสอดคล้อง กับ มทร.ล้านนา	ผลลัพธ์ ระยะ 4 ปี	ค่าเป้าหมาย				แผนงาน/โครงการ/กิจกรรม	ผู้กำกับ	ผู้รับผิดชอบ
				2563	2564	2565	2566			
ร้อยละของผลการประเมินการดำเนินการตามแผนยุทธศาสตร์ที่นำไปสู่แผนการปฏิบัติราชการประจำปี	ร้อยละ	ย.4/ก. 4.2/kpi32	95	80	85	90	95	แผนงานตามนโยบาย พัฒนามหาวิทยาลัย	ผช.อธิการบดี พล., ผอ. กองบริหาร ทรัพยากร	หัวหน้างาน ยุทธศาสตร์ และแผน
กลยุทธ์ที่ 5.1 มหาวิทยาลัยฯมีการบริหารงานที่สอดคล้องตามหลักธรรมาภิบาล										
18. ร้อยละผลการประเมินคุณธรรมและความโปร่งใส (ITA) ของผู้มีส่วนได้ส่วนเสีย ที่มีต่อการบริหารจัดการ	ร้อยละ	kpi เป้าประสงค์ ย.4	95	80	85	90	95	- <u>แผนงานพัฒนาการ บริหารจัดการและการสร้าง ฐานวัฒนธรรมองค์กร</u> 1) โครงการประชุมทบทวน และพัฒนาการบริหาร จัดการมุ่งสู่การเป็น มหาวิทยาลัยเกษตรนวัตกรรม	ผช.อธิการบดี พล.	สำนักงาน บริหารฯ

ตัวชี้วัดเป้าประสงค์ / กลยุทธ์ / ตัวชี้วัดกลยุทธ์	หน่วยนับ	ความสอดคล้อง กับ มทร.ลํานานา	ผลลัพธ์ ระยะ 4 ปี	ค่าเป้าหมาย				แผนงาน/โครงการ/กิจกรรม	ผู้กำกับ	ผู้รับผิดชอบ
				2563	2564	2565	2566			
								- แผนงานงานประกัน คุณภาพการศึกษา 1) โครงการดำเนินงาน ประกันคุณภาพการศึกษา		สำนักงาน ประกันคุณภาพ การศึกษา
กลยุทธ์ที่ 5.2 บริหารจัดการทรัพยากรของมหาวิทยาลัย อย่างมีประสิทธิภาพและประสิทธิผล										
19. ร้อยละของบุคลากรที่ได้รับการพัฒนาทักษะ และสามารถนำไปใช้ประโยชน์ในหน้าที่ที่รับผิดชอบ	ร้อยละ	ย.1/ก. 1.3/kpi8, ย.2/ก. 2.1/kpi18	95	80	85	90	95	<u>แผนงานพัฒนาการบริหาร จัดการและการสร้างฐาน วัฒนธรรมองค์กร</u> 1) โครงการพัฒนาศักยภาพ บุคลากร 2) โครงการจัดการองค์ ความรู้ (KM)	รองคณบดี ,ผอ. 2 กอง	หัวหน้างาน บริหาร ทรัพยากรบุคคล , หัวหน้า หลักสูตร

ตัวชี้วัดเป้าประสงค์ / กลยุทธ์ / ตัวชี้วัดกลยุทธ์	หน่วยนับ	ความสอดคล้อง กับ มทร.ล้านนา	ผลลัพธ์ ระยะ 4 ปี	ค่าเป้าหมาย				แผนงาน/โครงการ/กิจกรรม	ผู้กำกับ	ผู้รับผิดชอบ
				2563	2564	2565	2566			
20. ร้อยละความพึงพอใจของผู้ใช้งาน (ผู้บริหาร, บุคลากร, นักศึกษา) ระบบสารสนเทศของมหาวิทยาลัยฯ	ร้อยละ	ย.4/ก. 4.2/kpi33	95	80	85	90	95	<u>แผนงานพัฒนาการบริหารจัดการและการสร้างฐานวัฒนธรรมองค์กร</u> 1) การประเมินความพึงพอใจของผู้ใช้งานระบบสารสนเทศของมหาวิทยาลัยฯ	ผอ.กองการศึกษา	หัวหน้างานส่งเสริมวิทยบริการฯ
21. ร้อยละความสำเร็จของการบริหารงบประมาณ/โครงการ/กิจกรรม ให้บรรลุตามเป้าหมาย (OKR)/นโยบายของมหาวิทยาลัยฯ (มทร.ล้านนา)	ร้อยละ		95	80	85	90	95	- <u>แผนงานพัฒนาการบริหารจัดการและการสร้างฐานวัฒนธรรมองค์กร</u> 1) การควบคุมภายใน และการบริหารความเสี่ยง 2) การติดตามผลการดำเนินงานโครงการ/กิจกรรม	คณะกรรมการบริหาร มทร. ล้านนา พิษณุโลก	ผู้รับผิดชอบโครงการ/กิจกรรม , งานยุทธศาสตร์ และแผน
								- <u>งบประมาณตามกรอบจัดสรร(งบประจำ)</u>		งานยุทธศาสตร์และแผน

### แผนการเบิกจ่ายงบประมาณรายไตรมาส

มหาวิทยาลัยเทคโนโลยีราชมงคลล้านนา พิษณุโลก ได้ตั้งค่าเป้าหมายในการเบิกจ่ายงบประมาณ ดังตารางต่อไปนี้

หมวดงบประมาณ	ค่าเป้าหมายการเบิกจ่าย				หมายเหตุ
	ไตรมาส 1	ไตรมาส 2	ไตรมาส 3	ไตรมาส 4	
1. งบบุคลากร	25%	25%	25%	25%	
2. งบดำเนินงาน	36%	57%	80%	100%	ค่าเป้าหมายสะสม
3. งบลงทุน	20%	45%	65%	100%	เบิกตามงวดงาน/กรณี ครุภัณฑ์ เบิกภายในไตรมาส 1 ไม่เกิน ไตรมาส 2
4. งบเงินอุดหนุน	36%	57%	80%	100%	- กรณีงานวิจัยเบิกตาม สัญญา - กรณี ค่าใช้จ่ายบุคลากร เบิกตามค่าใช้จ่ายจริง



### บทที่ 3 แผนปฏิบัติการ 5 ปี (พ.ศ. 2566 – 2570) มหาวิทยาลัยเทคโนโลยีราชมงคลล้านนา

ยุทธศาสตร์ที่ 1 การจัดการศึกษาสำหรับคนทุกช่วงวัยเพื่อการพัฒนาบัณฑิตนักปฏิบัติสู่ศตวรรษที่ 21

ผู้กำกับติดตาม : รองอธิการบดีฝ่ายวิชาการและกิจการนักศึกษา

เป้าหมายและตัวชี้วัดที่สำคัญ (Objectives and Key Performance Indicator) ระดับยุทธศาสตร์

เป้าหมายระดับยุทธศาสตร์

- 1) มุ่งผลิตบัณฑิตนักปฏิบัติที่มีสมรรถนะด้านเทคโนโลยีและนวัตกรรมและสอดคล้องกับความต้องการของประเทศ
- 2) มุ่งพัฒนาผู้ประกอบการที่ประยุกต์ใช้เทคโนโลยีและนวัตกรรมร่วมกับภูมิปัญญา ศิลปะ วัฒนธรรม เศรษฐกิจสร้างสรรค์ และทรัพยากรท้องถิ่นอย่างเหมาะสม
- 3) การพัฒนาการเรียนรู้ตลอดชีวิตของสังคม

กลยุทธ์

กลยุทธ์ที่ 1 การพัฒนาความเป็นผู้ประกอบการใหม่ให้แก่นักศึกษา ศิษย์เก่า และประชาชนทั่วไป

กลยุทธ์ที่ 2 พัฒนาระบบและหลักสูตรเพื่อการเรียนรู้ตลอดชีวิตและการพัฒนาบัณฑิตนักปฏิบัติ

กลยุทธ์ที่ 3 การพัฒนาหลักสูตรที่ตอบสนองความต้องการของภาคการบริการ ภาคการเกษตร ภาคอุตสาหกรรม ชุมชนและท้องถิ่น

กลยุทธ์ที่ 4 การพัฒนาระบบมาตรฐานคุณวุฒิวิชาชีพและมาตรฐานอาชีพของมหาวิทยาลัย

เป้าหมายและตัวชี้วัดที่สำคัญ (Objectives and Key Performance Indicator: KPIs) ระดับกลยุทธ์

เป้าหมายและตัวชี้วัดที่สำคัญระดับกลยุทธ์	หน่วยนับ	ปีงบประมาณ				
		2566	2567	2568	2569	2570
ยุทธศาสตร์ที่ 1 การจัดการศึกษาสำหรับคนทุกช่วงวัยเพื่อการพัฒนาบัณฑิตนักปฏิบัติสู่ศตวรรษที่ 21						
กลยุทธ์ที่ 1 การพัฒนาความเป็นผู้ประกอบการใหม่ให้แก่นักศึกษา ศิษย์เก่า และประชาชนทั่วไป						
เป้าหมายระดับกลยุทธ์						
เพื่อสร้างความเข้มแข็งด้านการเป็นผู้ประกอบการให้แก่นักศึกษา ศิษย์เก่า และประชาชนในการพัฒนาธุรกิจให้มีความเข้มแข็งในระยะเวลายั่งยืน โดยอาศัยองค์ความรู้ด้านวิจัย เทคโนโลยีและนวัตกรรมของ มทร. ล้านนา โดยมุ่งเน้นการยกระดับ Entrepreneurship ไปสู่ Smart Entrepreneur ด้วยการสร้างและพัฒนาผู้ประกอบการใหม่ทักษะในการประยุกต์ใช้เทคโนโลยีและนวัตกรรมสร้างสรรค์						
แผนงานของกลยุทธ์						
แผนงาน 1	สร้างและพัฒนา กลุ่ม Startup เน้นสร้างนวัตกรรมและเทคโนโลยีเพื่อให้เกิด Disruptive วงจรธุรกิจเดิม โดยผสมผสานระหว่างนักศึกษาปัจจุบัน (มีรายได้ระหว่างเรียน) ศิษย์เก่า ผู้ประกอบการ และทีมจากภายนอก					
แผนงาน 2	พัฒนาโครงสร้างพื้นฐานสำหรับงานเศรษฐกิจสร้างสรรค์ (Creative Infrastructure) เพื่อพัฒนาให้ มทร. ล้านนา เป็นศูนย์กลางของเศรษฐกิจสร้างสรรค์ของล้านนา					

เป้าหมายและตัวชี้วัดที่สำคัญระดับกลยุทธ์	หน่วยนับ	ปีงบประมาณ				
		2566	2567	2568	2569	2570
<b>แผนงาน 3</b> สร้างเครือข่ายและส่งเสริมเศรษฐกิจสร้างสรรค์ให้แก่ผู้ประกอบการในพื้นที่ ด้วยการพัฒนาทักษะและองค์ความรู้ในการสร้างสรรค์สินค้าและบริการรูปแบบใหม่ให้มีจุดเด่น และสามารถต่อยอดด้วยความคิด การประดิษฐ์ และนวัตกรรม และภูมิปัญญาไทย ด้วยการสร้างแบรนด์ของตนเอง ที่สามารถสร้างมูลค่าเพิ่ม และสร้างรายได้แข่งขันได้ในตลาดโลก						
<b>ตัวชี้วัดที่สำคัญระดับกลยุทธ์</b>						
1) จำนวนผู้เข้าอบรมเตรียมความพร้อมเป็นผู้ประกอบการ	จำนวนผู้เข้าอบรม	1,000	1,000	1,000	1,000	1,000
2) จำนวนผู้เข้ารับการบ่มเพาะเป็นผู้ประกอบการ (Spin-off)	จำนวนคน	500	600	700	800	900
3) จำนวนโครงสร้างพื้นฐานสำหรับงานเศรษฐกิจสร้างสรรค์	จำนวนโครงสร้างพื้นฐานงานเศรษฐกิจสร้างสรรค์	4	6	6	4	2
4) รางวัลผู้ประกอบการทั้งในระดับท้องถิ่นถึงระดับนานาชาติที่บ่งชี้ถึงความสามารถและความสำเร็จในการนำเอาเทคโนโลยีและนวัตกรรมมาใช้ในการเป็นผู้ประกอบการ	จำนวนรางวัล	5	10	15	20	25
5) ผลิตภัณฑ์ที่เป็นงานสร้างสรรค์ที่ได้รับการพัฒนาจากผู้เข้าบ่มเพาะธุรกิจ	จำนวนผลิตภัณฑ์ที่เป็นงานสร้างสรรค์	3	6	12	12	12
6) กิจกรรมความร่วมมือกับเครือข่ายผู้เชี่ยวชาญ ประชาชนชาวบ้าน และศิลปินในพื้นที่	จำนวนกิจกรรม	3	6	12	18	18
<b>กลยุทธ์ที่ 2 พัฒนาระบบและหลักสูตรเพื่อการเรียนรู้ตลอดชีวิตและการพัฒนาบัณฑิตนักปฏิบัติ</b>						
<b>เป้าหมายระดับกลยุทธ์</b>						
<p>เพื่อพัฒนาบุคลากรวัยแรงงานที่ต้องการพัฒนาตนเองให้ทันกับเทคโนโลยีที่เปลี่ยนแปลงไป พร้อมทั้งการพัฒนาบัณฑิตนักปฏิบัติ ให้เป็นผู้เชี่ยวชาญทางด้านเทคโนโลยีและนวัตกรรมเพื่อรองรับการเติบโตของธุรกิจตาม BCG Model และพัฒนาบัณฑิตนักปฏิบัติให้มีทักษะสูงที่ตอบโจทย์อุตสาหกรรมที่เปลี่ยนแปลงอยู่ตลอดเวลาโดยผ่านกระบวนการทำงานร่วมระหว่าง มทร.ล้านนา กับภาคอุตสาหกรรม (University Industry Linkage)</p>						

เป้าหมายและตัวชี้วัดที่สำคัญระดับกลยุทธ์	หน่วยนับ	ปีงบประมาณ				
		2566	2567	2568	2569	2570
<b>แผนงานของกลยุทธ์</b>						
แผนงาน 4	จัดให้มีระบบการเรียนรู้ตลอดชีวิต Lifelong learning (Re-skills/Up-skills/New-skills/Professional Development for Graduates) มีการพัฒนาระบบคลังหน่วยกิต (Credit Bank)					
แผนงาน 5	พัฒนาการจัดการศึกษาแบบ New Normal โดยใช้รูปแบบ Online/Offline/Beeline/Frontline /2PBL/WBL ใน 4 คณะ 6 จังหวัด					
แผนงาน 6	Transform มหาวิทยาลัยเทคโนโลยีราชมงคลล้านนา (Transformative Education System) เป็นฐานการวิจัยและพัฒนาโมเดลการจัดการศึกษาร่วมสถาบันอาชีวศึกษาและการฝึกอบรมของชาติ					
แผนงาน 7	สนับสนุนให้คณาจารย์และบุคลากรด้านการวิจัย ไปทำวิจัยร่วมกับภาคธุรกิจและอุตสาหกรรม ซึ่งจะเปิดโอกาสให้อุตสาหกรรมขนาดกลางและขนาดย่อมมีช่องทางได้รับความช่วยเหลือด้านเทคโนโลยีจากมหาวิทยาลัย (Talent Mobility)					
<b>ตัวชี้วัดที่สำคัญระดับกลยุทธ์</b>						
7) ผลิตบัณฑิตนักปฏิบัติที่มีทักษะสูงเพื่อยกระดับขีดความสามารถการแข่งขันของอุตสาหกรรมเป้าหมายของประเทศไทย	จำนวนบัณฑิต (นับแบบสะสม)	1,500	2,000	3,000	3,500	5,000
8) จำนวนผู้ลงทะเบียนเรียนวิชาที่เปิดโอกาสให้บุคคลในระบบหรือนอกระบบการศึกษา เข้ามา Re-skill / Up-skill / New-skill	จำนวนคน (นับแบบสะสม)	300	600	900	1,200	1,500
9) หลักสูตรที่จัดการเรียนรู้ผ่านการปฏิบัติงานจริงร่วมกับสถานประกอบการ (CME)	จำนวนหลักสูตร (นับแบบสะสม)	6	7	8	10	10
10) คณาจารย์และบุคลากรด้านการวิจัยที่เข้าร่วมโครงการ Talent Mobility	จำนวนโครงการ	10	10	10	10	10
11) คณาจารย์และบุคลากรด้านการวิจัยที่เข้าร่วมโครงการ Talent Resource Management	จำนวนคน	50	60	70	80	90
12) คณาจารย์และบุคลากรด้านการวิจัยที่เข้าร่วมโครงการ Pre-Talent Mobility	จำนวนคน	100	120	140	160	180
<b>กลยุทธ์ที่ 3 การพัฒนาหลักสูตรและผลิตกำลังคนทักษะสูงที่ตอบสนองความต้องการของภาคการผลิต</b>						
<b>เป้าหมายระดับกลยุทธ์</b>						
การพัฒนาและผลิตกำลังคนทักษะสูงตามนโยบายของชุมชน ภาครัฐ และภาคธุรกิจอุตสาหกรรม ให้เป็นผู้เชี่ยวชาญทางด้านเทคโนโลยีและนวัตกรรมเพื่อรองรับการเติบโตของธุรกิจตาม BCG Model และพัฒนาบัณฑิตนักปฏิบัติให้มี						

เป้าหมายและตัวชี้วัดที่สำคัญระดับกลยุทธ์	หน่วยนับ	ปีงบประมาณ				
		2566	2567	2568	2569	2570
ทักษะสูงที่ตอบโจทย์อุตสาหกรรมที่เปลี่ยนแปลงอยู่ตลอดเวลาโดยผ่านกระบวนการทำงานร่วมระหว่าง มทร.ล้านนา กับ ภาคอุตสาหกรรม (University Industry Linkage)						
<b>แผนงานของกลยุทธ์</b>						
แผนงาน 8	การพัฒนากระบวนการจัดการที่ตีภายใต้โปรแกรมการเรียนรู้จากการปฏิบัติจริง โครงการความร่วมมือกับภาคเอกชน และสถาบันอาชีวศึกษา หรือ Experiential Learning (WIL หรือ WBL Beat Practice หรือ Higher Education Industry)					
แผนงาน 9	การพัฒนาหลักสูตรปริญญาตรีต่อเนื่องที่เน้นการรับ ปวส. โมเดล 2+2 เข้ามาเรียนต่อในระบบแบบไร้รอยต่อ					
แผนงาน 10	การพัฒนาต้นแบบการจัดการศึกษาระดับอาชีวศึกษาแบบ Premium ให้ตรงกับความต้องการให้กับเขตพื้นที่เศรษฐกิจพิเศษภาคตะวันออก (Demand Package จาก EEC) ส่งเสริมขยายผลการพัฒนาการศึกษาอาชีวะทั่วประเทศ (Thai KOSEN, Thai Meister) และสร้างต้นแบบของการผลิตและบริการในสถานศึกษาในรูปแบบ Factory in School (FIS), Super Farmer, Super Engineer และ Innovation Areas					
<b>ตัวชี้วัดที่สำคัญระดับกลยุทธ์</b>						
13) หลักสูตรบัณฑิตพันธุ์ใหม่	จำนวนหลักสูตรที่เข้าร่วมโครงการบัณฑิตพันธุ์ใหม่	5	5	5	5	5
14) โครงการความร่วมมือระหว่าง มทร. ล้านนา กับอาชีวศึกษา ภาคธุรกิจและอุตสาหกรรม	จำนวนหลักสูตร	20	25	30	35	40
15) ความพึงพอใจของผู้จ้างงานบัณฑิตต่อสมรรถนะวิชาชีพ ทักษะ และการทำงาน	ร้อยละความพึงพอใจของผู้ใช้บัณฑิต	80	90	90	95	95
<b>กลยุทธ์ที่ 4 การพัฒนาระบบมาตรฐานคุณวุฒิวิชาชีพและมาตรฐานอาชีพของมหาวิทยาลัย</b>						
<b>เป้าหมายระดับกลยุทธ์</b>						
การพัฒนาคุณวุฒิวิชาชีพและมาตรฐานอาชีพของ มทร. ล้านนา ให้เป็นที่ยอมรับในระดับประเทศ ถึงคุณภาพของนักศึกษาทั้งในระบบและนอกระบบที่เป็นบัณฑิตนักปฏิบัติที่เชี่ยวชาญทางด้านเทคโนโลยีและนวัตกรรม						
<b>แผนงานของกลยุทธ์</b>						
แผนงาน 11	หลักสูตรที่ยึดโยงกับอาชีพให้มีจำนวนมากกว่าการยึดโยงทางวิชาการ ต้องการให้นักศึกษามีหลักฐานเชิงประจักษ์ถึงความเชี่ยวชาญในทักษะวิชาชีพด้วยการส่งเสริมการขอใบรับรองมาตรฐานวิชาชีพ					

เป้าหมายและตัวชี้วัดที่สำคัญระดับกลยุทธ์	หน่วยนับ	ปีงบประมาณ				
		2566	2567	2568	2569	2570
แผนงาน 12 พัฒนาระบบ RMUTL Certificate ที่สามารถออกใบรับรองคุณวุฒิจ้างของ มทร. ล้านนา						
ตัวชี้วัดที่สำคัญระดับกลยุทธ์						
16) จำนวนหลักสูตรที่ยึดโยงกับอาชีพ	จำนวนหลักสูตร	16	20	24	28	32
17) จำนวนมาตรฐานอาชีพตาม RMUTL Certificate	จำนวนมาตรฐานอาชีพ	10	12	14	16	18
<p>โครงการสำคัญที่ใช้ขับเคลื่อน เช่น</p> <ol style="list-style-type: none"> <li>1 โครงการ The Doi (สวนนวัตกรรมการผลิตกำลังคน เทคโนโลยี และนวัตกรรม) ที่มีระบบฐานข้อมูลด้านอาชีพ เทคโนโลยี นวัตกรรม โอกาส ความเสี่ยงที่พร้อมสำหรับการตัดสินใจในมิติต่าง ๆ เพื่อการสร้างและพัฒนาผู้ประกอบการ พัฒนากำลังคน นวัตกรรมและเทคโนโลยีใหม่</li> <li>2 โครงการพัฒนาห้องปฏิบัติการให้สามารถสร้างต้นแบบเพื่อการทดสอบในระดับห้องปฏิบัติการ</li> <li>3 โครงการพัฒนาห้องหรือโรงงานต้นแบบเพื่อการพัฒนาต้นแบบระดับภาคสนาม</li> <li>4 โครงการ upskill reskill new skill บุคลากรสายวิชาการ</li> <li>5 โครงการปรับหรือออกแบบหลักสูตรใหม่ให้มีโครงสร้างที่ยืดหยุ่นมีวิชาเลือกและวิชาโครงการหรือวิชาปัญหาพิเศษหรือวิชาสัมมนา ทุก ๆ เทอม</li> <li>6 โครงการบ่มเพาะวิสาหกิจใหม่ฐานนวัตกรรมและเทคโนโลยี</li> <li>7 โครงการ Up-skill Re-skill และ New skill ทั้งผู้ประกอบการ และบุคลากรสายวิชาการและสายสนับสนุน</li> <li>8 โครงการพัฒนา input/process/output ของการพัฒนากำลังคนเพื่อตอบสนองต่อความต้องการของผู้ประกอบการเชิงประเด็น เช่น ใน EEC หรือ นอก EEC</li> <li>9 โครงการพัฒนา input/process/output ของการพัฒนากำลังคนเพื่อตอบสนองต่อความต้องการของผู้ประกอบการเชิงพื้นที่เป้าหมาย</li> <li>10 โครงการจัดการศึกษาการพัฒนากำลังคนเพื่อตอบโจทย์ประเทศทั้งรูปแบบ Degree และ Non-degree</li> <li>11 โครงการพัฒนาการจัดการศึกษาแบบ New Normal โดยใช้ทรัพยากรร่วมกันใน 4 คณะ 6 จังหวัดในรูปแบบ Online/Offline/Beeline/Frontline/2PBL/WBL ใน 4 คณะ 6 จังหวัด</li> <li>12 โครงการสร้างและจัดระบบการเรียนการสอนวิชากลุ่มวิชาชีพศึกษาทั่วไปร่วมกันทั้ง 6 จังหวัด</li> <li>13 โครงการสร้างและจัดระบบการเรียนการสอนวิชาพื้นฐานของแต่ละศาสตร์ร่วมกันทั้ง 6 จังหวัด</li> <li>14 โครงการจัดระบบการเรียนรู้แบบ module เพื่อรองรับระบบรับตลาดวิชา</li> <li>15 โครงการการพัฒนาและปรับหลักสูตรให้มีความยืดหยุ่น หลากหลาย (Credit Bank/Life Time Learning)</li> <li>16 โครงการพัฒนาหลักสูตรที่มีความต้องการจากผู้ประกอบการกำกับที่สามารถเชื่อมระบบสะสมหน่วยกิต และสามารถปรับเข้าระบบการมีกอบรมระยะสั้น</li> </ol>						

เป้าหมายและตัวชี้วัดที่สำคัญระดับกลยุทธ์	หน่วยนับ	ปีงบประมาณ				
		2566	2567	2568	2569	2570
17 โครงการพัฒนากำลังคนร่วมกันระหว่างวิทยาลัยอาชีวศึกษาและวิทยาลัยเทคนิคในพื้นที่สร้างหลักสูตรต่อเนื่องแบบไร้รอยต่อ						
18 โครงการพัฒนาและปรับปรุงหลักสูตรตามมาตรฐาน ABET ได้แบ่งเป็น Engineering Science กับ Engineering Technology						
19 โครงการหลักสูตรพัฒนานักเทคโนโลยีฐาน KOSEN						
20 โครงการหลักสูตรพัฒนาอาชีพฐาน Meister						
21 โครงการสร้างและพัฒนาบริษัทจำลอง						
22 โครงการร่วมสถาบันพัฒนาฝีมือแรงงาน/ TPQI						
23 โครงการร่วมหน่วยงานจังหวัด (พัฒนาชุมชน/อบจ/อบต) เพื่อยกระดับ มาตรฐาน ทักษะ ความปลอดภัย ในอาชีพ						
24 โครงการแนะแนวแบบใหม่ที่ใช้การตลาดนำ เช่น Holistic marketing						
25 โครงการสร้าง Platform ศิษย์ปัจจุบันและศิษย์เก่า						
26 โครงการพัฒนาทักษะความสามารถกำลังคนเฉพาะทาง เน้น deep technology						
27 โครงการเร่งด่วน ด้านพัฒนาหลักสูตร						

ยุทธศาสตร์ที่ 2 การพัฒนางานวิจัยและนวัตกรรมอย่างมีอาชีพ เพื่อสร้างนวัตกรรมสิ่งประดิษฐ์ และงานสร้างสรรค์สำหรับการยกระดับ ชุมชน สังคม ประเทศ

ผู้กำกับติดตาม : รองอธิการบดีฝ่ายวิจัยและพัฒนาระบบอย่างยั่งยืน

เป้าหมายและตัวชี้วัดที่สำคัญ (Objectives and Key Performance Indicator) ระดับยุทธศาสตร์

เป้าหมายระดับยุทธศาสตร์

- 1) เพื่อพัฒนาระบบการบริหารงานวิจัย นวัตกรรม และงานสร้างสรรค์
- 2) เพื่อเพิ่มศักยภาพศูนย์พัฒนาความเป็นเลิศด้านวิชาชีพและเทคโนโลยี
- 3) เพื่อสร้างเครือข่ายวิจัยและนวัตกรรมในลักษณะจตุรภาคี

กลยุทธ์ที่ 1 การพัฒนาระบบบริหารงานวิจัยและนวัตกรรม โครงสร้างพื้นฐานด้านการวิจัย เพื่อสนับสนุนการเป็นมหาวิทยาลัยในกลุ่มที่ 2 กลุ่มพัฒนาเทคโนโลยีและนวัตกรรม

กลยุทธ์ที่ 2 ความเป็นนานาชาติของ มทร. ล้านนา



## เป้าหมายและตัวชี้วัดที่สำคัญ (Objectives and Key Performance Indicator) ระดับกลยุทธ์

เป้าหมายและตัวชี้วัดที่สำคัญระดับกลยุทธ์	หน่วยนับ	ปีงบประมาณ				
		2566	2567	2568	2569	2570
ยุทธศาสตร์ที่ 2 การพัฒนางานวิจัยและนวัตกรรมอย่างมืออาชีพ เพื่อสร้างนวัตกรรมสิ่งประดิษฐ์ และงานสร้างสรรค์สำหรับการยกระดับ ชุมชน สังคม ประเทศ						
กลยุทธ์ที่ 1 การพัฒนาระบบบริหารงานวิจัยและนวัตกรรม โครงสร้างพื้นฐานด้านการวิจัย เพื่อสนับสนุนการเป็นมหาวิทยาลัยในกลุ่มที่ 2 กลุ่มพัฒนาเทคโนโลยีและนวัตกรรม						
<b>เป้าหมายระดับกลยุทธ์</b>						
1) มทร. ล้านนา มีระบบสนับสนุนด้านการวิจัย พัฒนาเทคโนโลยี และนวัตกรรมที่พร้อมให้การสนับสนุนการดำเนินงานของบุคลากร <ul style="list-style-type: none"> <li>1.1) เพื่อยกระดับเศรษฐกิจของประเทศไทยตาม BCG Model</li> <li>1.2) ส่งเสริมสมรรถนะการแข่งขันของภาคอุตสาหกรรมผ่านระบบ (University Industry Linkage: UIL)</li> <li>1.3) ส่งเสริมการใช้ภูมิปัญญาท้องถิ่นและทรัพยากรท้องถิ่นที่ผนวกเข้ากับเทคโนโลยีและนวัตกรรม เพื่อการพัฒนาเศรษฐกิจฐานรากสู่การแข่งขันในระดับสากล (Lannanization)</li> <li>1.4) ส่งเสริมให้เกิดเทคโนโลยีและนวัตกรรมที่มีมูลค่าสู่การสร้างผู้ประกอบการ (Smart Entrepreneur)</li> </ul>						
2) มทร. ล้านนา เป็นมหาวิทยาลัยชั้นนำในด้านการจัดทะเบียนทรัพย์สินทางปัญญาด้านเทคโนโลยีและนวัตกรรมของประเทศ						
3) ผลงานด้านการวิจัย พัฒนาเทคโนโลยี และนวัตกรรม ได้รับการยอมรับในมาตรฐานการวิจัยทั้งในประเทศและต่างประเทศ						
<b>แผนงานของกลยุทธ์</b>						
แผนงาน 13	การพัฒนากำลังคน สิ่งประดิษฐ์ นวัตกรรมและเทคโนโลยีสำหรับอุตสาหกรรม SME และอุตสาหกรรมขนาดใหญ่ในภาคเหนือ ด้านศิลปะและวัฒนธรรม					
แผนงาน 14	การสร้างและพัฒนากลุ่มวิจัย หน่วยวิจัย ศูนย์วิจัย และ ศูนย์ความเชี่ยวชาญ พร้อมกับการพัฒนาสู่ Consortium และสร้างเครือข่ายในระดับชาติและนานาชาติ					
แผนงาน 15	ดำเนินการเชิงรุกในการยื่นขอจดทะเบียนทรัพย์สินทางปัญญาจากคณาจารย์และนักวิจัย การส่งเสริมการใช้ประโยชน์ของทรัพย์สินทางปัญญาที่มีการจดทะเบียนคุ้มครอง การจัดสรรผลประโยชน์ และการปกป้องสิทธิของผู้ประดิษฐ์คิดค้น					
แผนงาน 16	สร้างและพัฒนาระบบนิเวศนวัตกรรมในมหาวิทยาลัย เช่น โครงสร้างพื้นฐานด้านการวิจัยและด้านนวัตกรรมที่มีความพร้อม ทันสมัย และครอบคลุมในทุกศาสตร์ที่เป็นความเชี่ยวชาญของมหาวิทยาลัย การจัดหาและบำรุงรักษาเครื่องมือกลางที่ได้มาตรฐานสากล การพัฒนาห้องปฏิบัติการสะอาด การจัดตั้งศูนย์ทดสอบกลางหรือศูนย์วิเคราะห์ที่ได้มาตรฐานสากล เส้นทางอาชีพของนักวิจัยในมหาวิทยาลัย ระบบบริหารจัดการงานวิจัย ระบบ KM งานวิจัย ระบบฐานข้อมูลงานวิจัยและนักวิจัย					
แผนงาน 17	แผนงานพัฒนาระบบมาตรฐานด้านงานวิจัย รวมถึงจริยธรรมการวิจัยในมนุษย์ และจรรยาบรรณการใช้สัตว์ทดลอง (คน วิธีการ มาตรฐานการรับรอง)					
แผนงาน 18	พัฒนาโมเดลและขยายผล Talent Mobility, Talent Resource Management (TRM) และ ITAP					

เป้าหมายและตัวชี้วัดที่สำคัญระดับ กลยุทธ์	หน่วยนับ	ปีงบประมาณ				
		2566	2567	2568	2569	2570
<b>ตัวชี้วัดที่สำคัญระดับกลยุทธ์</b>						
18) จำนวนทรัพย์สินทางปัญญาที่ยื่นขอจดทะเบียน	จำนวนทรัพย์สินทางปัญญา (นับแบบสะสม)	60	100	150	200	250
19) ร้อยละของสถานประกอบการที่ได้รับการถ่ายทอดเทคโนโลยีและนวัตกรรมและนำไปใช้ให้เกิดผล	ร้อยละ (นับแบบสะสม)	5	10	15	20	25
20) ร้อยละของสถานประกอบการฯ ที่ได้รับการถ่ายทอดเทคโนโลยีฯ มีการยกระดับสมรรถนะในการประกอบการสูงขึ้น	ร้อยละ	2	4	6	8	10
21) ร้อยละของสถานประกอบการฯ พัฒนาและเพิ่มมูลค่าผลิตภัณฑ์และบริการด้วยความคิดสร้างสรรค์ที่ทำงานร่วมกับมหาวิทยาลัย	ร้อยละ	25	30	35	40	45
22) สถานประกอบการฯ พัฒนาและเพิ่มมูลค่าผลิตภัณฑ์และบริการด้วยความคิดสร้างสรรค์ทำให้ลดต้นทุน/กำไรสูงขึ้น/รายได้สูงขึ้น	ร้อยละ	5	6	8	10	12
<b>กลยุทธ์ที่ 2 ความเป็นนานาชาติของ มทร. ล้านนา</b>						
<b>เป้าหมายระดับกลยุทธ์</b>						
มทร. ล้านนา ได้รับการยอมรับในระดับนานาชาติด้านวิชาการ วิจัย และนวัตกรรม เพื่อการพัฒนาชุมชนและอุตสาหกรรม						
<b>แผนงานของกลยุทธ์</b>						
แผนงาน 19 การสร้างเครือข่ายความร่วมมือกับสถาบันอุดมศึกษาในระดับนานาชาติเพื่อพัฒนามหาวิทยาลัยสู่การเป็นที่รู้จักในสังคมนานาชาติ การเรียนรู้ข้ามวัฒนธรรม และมีระบบการเชิญ Guest speaker และ Visiting scholar จากทั่วโลกพร้อมกับการพัฒนานิเวศน์การใช้ชีวิตแบบนานาชาติใน มทร. ล้านนา						
แผนงาน 20 การเข้าสู่การจัดอันดับมหาวิทยาลัยโลกโดย Times Higher Education World University Rankings (Sustainable Cities and Community)						
<b>ตัวชี้วัดที่สำคัญระดับกลยุทธ์</b>						



เป้าหมายและตัวชี้วัดที่สำคัญระดับ กลยุทธ์	หน่วยนับ	ปีงบประมาณ				
		2566	2567	2568	2569	2570
23) การจัดอันดับที่ตีพิมพ์ในดัชนีนวัตกรรม (Time Higher Education: THE) ของ มหาวิทยาลัยในระดับนานาชาติ	อันดับของ มหาวิทยาลัย	เข้าร่วม การจัด อันดับ	เข้าร่วม การจัด อันดับ	อันดับที่ 2,000- 1,500	อันดับที่ 1,500- 1,000	อันดับที่ 1,000- 600
24) การจัดอันดับที่ตีพิมพ์ในดัชนีนวัตกรรม (U- Multirank) ของมหาวิทยาลัยในระดับ นานาชาติ	ระดับ	พอใช้	ดี	ดี	ดี	ดีมาก
<p><b>โครงการสำคัญที่ใช้ขับเคลื่อน เช่น</b></p> <p>1 โครงการขยายผลหน่วยงานร่วมดำเนินงานหรือศูนย์อำนวยความสะดวกทั้ง 6 จังหวัด เพื่อเชื่อมหน่วยงานที่ รับผิดชอบ Talent Mobility, Talent Resource Management , Innovation and technology assistance program และงานทรัพย์สินและสิทธิประโยชน์</p> <p>2 โครงการ KM ผลการปฏิบัติงาน Talent Mobility, Talent Resource Management , Innovation and technology assistance program และงานทรัพย์สินและสิทธิประโยชน์ เพื่อเสนอแนะการปรับแผนหรือนโยบายการ ดำเนินงาน</p> <p>3 โครงการจัดทำระบบทะเบียน / ยกระดับนักวิจัยและจัดกลุ่มนักวิจัย รุ่นใหม่ รุ่นกลาง และรุ่นอาวุโส (เน้น สมรรถนะและศักยภาพ)</p> <p>4 โครงการจัดทำตัวชี้วัดนักวิจัย กลุ่มวิจัย หน่วยวิจัย สถาบันวิจัยฯ หรือหน่วยงานอื่น ๆ ที่ได้ขึ้นทะเบียนไว้ใน ระบบวิจัยของ สวท. (ระบบฐานข้อมูลกลาง)</p> <p>5 โครงการพัฒนาโมเดลการให้ทุนและการร่วมทุนเพื่อยกระดับงานวิจัยและการบริการวิชาการ</p> <p>6 โครงการสนับสนุนการตีพิมพ์งานวิจัยทั้งระดับชาติและนานาชาติ</p> <p>7 โครงการเจตซุเกียรตินักวิจัยและนักบริการวิชาการ</p> <p>8 โครงการสร้างเครือข่ายงานวิจัยทั้งในและต่างประเทศ (ทบทวน MOU MOA)</p> <p>9 โครงการจัดประชุมวิชาการ (Conference/exhibition/symposium) ทั้งรูปแบบ Hybrid Online และ Onsite ให้กับระดับ หลักสูตร สาขา คณะ ของ มทร. ล้านนา (Research Society/Research community)</p>						

### ยุทธศาสตร์ที่ 3 การพัฒนาประสิทธิภาพการบริหารจัดการองค์กรสมัยใหม่สู่ความเป็นเลิศ

ผู้กำกับติดตาม : รองอธิการบดีฝ่ายบริหาร

เป้าหมายและตัวชี้วัดที่สำคัญ (Objectives and Key Performance Indicator)

เป้าหมายระดับยุทธศาสตร์

- 1) เพื่อพัฒนาการบริหารจัดการองค์กรมีธรรมาภิบาลมากขึ้นภายใต้แผนพัฒนาความเป็นเลิศของ  
มหาวิทยาลัยในการพลิกโฉมมหาวิทยาลัย
- 2) บุคลากรมีความพึงพอใจในการสื่อสารองค์กรของมหาวิทยาลัย
- 3) พัฒนากฎ ระเบียบ ข้อบังคับ ที่ประชาคมมีส่วนร่วมในการดำเนินการ
- 4) มีระบบเทคโนโลยีดิจิทัล ในทุกภารกิจของมหาวิทยาลัยทั้งด้านการบริหารจัดการ การเรียนการสอน  
การวิจัยและบริการวิชาการ และการทำนุบำรุงศิลปวัฒนธรรม

## กลยุทธ์

กลยุทธ์ที่ 1 การปรับปรุงระบบบริหารจัดการองค์กรให้มีธรรมาภิบาล

กลยุทธ์ที่ 2 การพัฒนาระบบเทคโนโลยีสารสนเทศของมหาวิทยาลัย

## เป้าหมายและตัวชี้วัดที่สำคัญ (Objectives and Key Performance Indicator) ระดับกลยุทธ์

เป้าหมายและตัวชี้วัดที่สำคัญระดับกลยุทธ์	หน่วยนับ	ปีงบประมาณ				
		2566	2567	2568	2569	2570
ยุทธศาสตร์ที่ 3 การพัฒนาประสิทธิภาพการบริหารจัดการองค์กรสมัยใหม่สู่ความเป็นเลิศ						
กลยุทธ์ที่ 1 การปรับปรุงระบบบริหารจัดการองค์กรให้มีธรรมาภิบาล						
เป้าหมายระดับกลยุทธ์						
เพื่อการปรับปรุงกลไกการบริหารองค์กรให้มีธรรมาภิบาล เปิดโอกาสให้ประชาคมภายในมหาวิทยาลัยมีส่วนร่วมในการบริหารจัดการทุกขั้นตอน						
แผนงานของกลยุทธ์						
แผนงาน 21	แผนงานสร้างวัฒนธรรมองค์กรในการบริหารจัดการบนพื้นฐานของหลักธรรมาภิบาลผ่านการพัฒนาผู้บริหารและบุคลากรทุกระดับ ตลอดจนการพัฒนาผู้บริหารรุ่นใหม่ รุ่นกลาง และรุ่นอาวุโส เพื่อเตรียมการเข้ามาช่วยกันขับเคลื่อน มทร. ล้านนา ได้อย่างต่อเนื่องต่อไปในอนาคต (New Academic Staff)					
แผนงาน 22	พัฒนาระบบการสื่อสารองค์กรที่ดีและมีประสิทธิภาพที่จะทำให้เกิดความเข้าใจที่ถูกต้องตรงกันระหว่างผู้บริหาร ผู้ปฏิบัติงาน และผู้ที่มีส่วนได้ส่วนเสีย					
แผนงาน 23	แผนงานการสร้างนิเวศการทำงานที่ดี จัดทำข้อบังคับ/ระเบียบ/ประกาศ และการปรับโครงสร้างองค์กรที่เหมาะสม พัฒนากลไกการบริหารองค์กร					
แผนงาน 24	สร้างและพัฒนาระบบกองทุนวิจัย บริการวิชาการ พัฒนานักศึกษา และกองทุนคณะ/วิทยาลัย/สถาบัน/สำนัก					
แผนงาน 25	สร้างหน่วยงานแบบ One Stop Service เพื่อบริการงานการเรียนการสอนรูปแบบใหม่ การพัฒนากำลังคน งานวิจัยและบริการวิชาการแบบเบ็ดเสร็จสำหรับนักศึกษาและบุคคลภายนอก					
แผนงาน 26	Talent Club เป็นโครงการคัดเลือกบุคลากรที่มีศักยภาพจากระบบฐานข้อมูลของบุคลากร มทร. ล้านนา มาช่วยในการดำเนินการปฏิรูปมหาวิทยาลัยตามแผนพัฒนาความเป็นเลิศ					
แผนงาน 27	พัฒนาระบบบริหารงานบุคคลที่สามารถจูงใจให้อาจารย์ที่มีความรู้ ความสามารถทั้งชาวไทยและต่างประเทมาทำงานที่มหาวิทยาลัย ตลอดจนการรักษาอาจารย์และบุคลากรที่มีความเชี่ยวชาญให้มีความตั้งใจที่จะทำงานด้วยความทุ่มเทให้กับมหาวิทยาลัยไปต่อเนื่อง					
แผนงาน 28	พัฒนาระบบการประเมินสมรรถนะของบุคลากรที่สอดคล้องกับบทบาทในหน้าที่ของแต่ละตำแหน่งและสอดคล้องกับยุทธศาสตร์การพัฒนามหาวิทยาลัย พร้อมทั้งเชิดชูเกียรติและมอบรางวัลให้แก่บุคลากรที่มีสมรรถนะดีเด่นในแต่ละด้าน					
ตัวชี้วัดที่สำคัญระดับกลยุทธ์						

เป้าหมายและตัวชี้วัดที่สำคัญระดับกลยุทธ์	หน่วยนับ	ปีงบประมาณ				
		2566	2567	2568	2569	2570
25) ความพึงพอใจต่อการบริหารจัดการของผู้บริหารมหาวิทยาลัย	ร้อยละของระดับความพึงพอใจ	80	85	90	90	90
26) การประเมินคุณธรรมและความโปร่งใสในการดำเนินงานของหน่วยงานภาครัฐ (ITA)	คะแนนความพึงพอใจ	85	85	85	85	85
<b>กลยุทธ์ที่ 2 การพัฒนาระบบเทคโนโลยีสารสนเทศของมหาวิทยาลัย</b>						
<b>เป้าหมายระดับกลยุทธ์</b>						
การพัฒนาระบบเทคโนโลยีดิจิทัลเพื่อการบริหารจัดการของมหาวิทยาลัยที่ครอบคลุมทุกภารกิจ						
<b>แผนงานของกลยุทธ์</b>						
แผนงาน 29 ขับเคลื่อนตามแผนกลยุทธ์ Digital University Transformation (จัดทำ Big data)						
แผนงาน 30 พัฒนาระบบฐานข้อมูลบุคลากร การศึกษา วิจัย และบริการวิชาการ เพื่อการศึกษา วิจัย พัฒนาเทคโนโลยีและนวัตกรรม มุ่งสู่การพัฒนาที่ยั่งยืนด้วย SDGs						
แผนงาน 31 พัฒนานวัตกรรมและเทคโนโลยี Digital Infrastructure มาสนับสนุนการบริหารจัดการที่มีประสิทธิภาพ อาทิ RFID สำหรับระบบการจัดเก็บครุภัณฑ์ เครื่องมือหรืออุปกรณ์การศึกษา การจัดเก็บหนังสือ เป็นต้น						
<b>ตัวชี้วัดที่สำคัญระดับกลยุทธ์</b>						
27) ระดับความพึงพอใจของบุคลากรในการใช้ระบบฐานข้อมูลหรือการปรับเปลี่ยนความเป็นดิจิทัลของมหาวิทยาลัย	ร้อยละของระดับความพึงพอใจ	80	85	90	90	90
<b>โครงการสำคัญที่ใช้ขับเคลื่อน เช่น</b> <ol style="list-style-type: none"> <li>1 โครงการใช้กลไก Club House เพื่อพัฒนาทักษะความรู้นอกเวลา</li> <li>2 โครงการปรับหรือออกแบบหลักสูตรใหม่ให้มีโครงสร้างที่ยืดหยุ่นมีวิชาเลือกและวิชาโครงการหรือวิชาปัญหาพิเศษหรือวิชาสัมมนา ทุก ๆ เทอม</li> <li>3 โครงการสนับสนุนการจัดการทรัพยากรสิ้นทางปัญญาในทุกระดับและทุกมิติ</li> <li>4 โครงการปรับระบบและโครงสร้างของ CoE RU RG RC ของ มทร. ล้านนา ใหม่</li> <li>5 โครงการพัฒนาระบบแบ่งปันประโยชน์ win-win</li> <li>6 โครงการสร้างและพัฒนาระบบกองทุน เน้นแสวงหาและจัดเก็บ/การบริหารและการจัดการ/การใช้ประโยชน์ทุกมิติ</li> <li>7 โครงการรวบรวมโมเดลและขั้นตอนการทำงานบริการวิชาการ/งานวิจัยเพื่อวิเคราะห์ขั้นตอน Timeline เพื่อ Lean ระบบ</li> <li>8 โครงการบูรณาการหน่วยงานระดับพื้นที่ระดับมหาวิทยาลัย</li> </ol>						

เป้าหมายและตัวชี้วัดที่สำคัญระดับกลยุทธ์	หน่วยนับ	ปีงบประมาณ				
		2566	2567	2568	2569	2570
<p>9 โครงการพัฒนาระบบปัจจัยแวดล้อมและอาคารเพื่อการใช้ชีวิตให้มีความเป็นนานาชาติ</p> <p>10 โครงการพัฒนาบุคลากรทั้งสายวิชาการและสายสนับสนุนให้เกิดเปลี่ยนแปลงใน 3 ประเด็นที่สำคัญ เช่น โครงการปรับ Mindset โครงการสร้าง Hands-on / System integration / Technology Management</p> <p>11 โครงการคิดและวิเคราะห์ต้นทุนต่อหน่วยการผลิต การบริหารและจัดการทรัพยากรภายในหน่วยงาน</p> <p>12 โครงการจัดหารายได้ระดับหน่วยงาน เช่น การขึ้นหลักสูตรเพื่อการฝึกอบรม</p> <p>13 โครงการบริหารรายได้จากการวิจัยและบริการวิชาการของหน่วยงานเพื่อหน่วยงาน</p> <p>14 โครงการพัฒนาโมเดลการทำงานร่วมกับมหาวิทยาลัยแบบ 50/50 คือ TOR สามารถพัฒนาและสร้างได้ตามความถนัดหรือความสามารถและตามโครงการสำคัญของส่วนกลางที่เป็นไปตามเป้าประสงค์ขององค์กรทั้งในรูปแบบเดี่ยวและแบบทีม</p> <p>15 โครงการสร้างระบบการสื่อสารองค์กรแบบเน้นที่ผลลัพธ์ที่เท่าทันการเปลี่ยนแปลงจากปัจจัยภายนอกและภายใน</p> <p>16 โครงการทบทวนวาระกรรม ประกาศ กฎ ระเบียบและข้อบังคับ งานการเรียนการสอน วิจัย และบริการ วิชาการมีติการเงิน/ค่าตอบแทนมีติการจัดซื้อจัดจ้างวัสดุ ครุภัณฑ์ การซ่อม มีติการเบิกจ่าย</p> <p>17 โครงการจัดเก็บรายได้จากการร่วมพัฒนาผลิตภัณฑ์/ปรับปรุงกระบวนการผลิต/ปรับปรุงอินพุตเพื่อกระบวนการผลิต</p> <p>18 โครงการสร้างระบบและกลไกการใช้หลักธรรมาภิบาลเพื่อการบริหารและปกครอง เช่น เน้นใช้ผู้นำที่มีลักษณะเป็น Positive leader</p> <p>19 โครงการกระจายอำนาจและความรับผิดชอบ</p> <p>20 โครงการพัฒนาระบบการขอตำแหน่งทางวิชาการสายอุตสาหกรรม/การสร้างนวัตกรรมและเทคโนโลยี</p> <p>21 โครงการพัฒนาฐานข้อมูลระบบสารสนเทศ RMUTL</p> <p>22 โครงการเร่งด่วน ด้านปรับปรุงพัฒนาโครงสร้างพื้นฐาน</p> <p>23 โครงการเร่งด่วนด้านปรับปรุงกฎระเบียบ/ข้อบังคับ/การประเมิน (เพื่อให้การทำงานคล่องตัว)</p>						

ยุทธศาสตร์ที่ 4 การส่งเสริมสังคมภาคีเครือข่าย ยกระดับศักยภาพสังคม คุณภาพชีวิตที่เป็นมิตรกับสิ่งแวดล้อม ด้วยเทคโนโลยีและนวัตกรรมแห่งล้านนาให้สามารถปรับตัวได้ทันต่อพลวัตการเปลี่ยนแปลงของโลก  
ผู้กำกับติดตาม : รองอธิการบดีฝ่ายแผน นโยบายและยุทธศาสตร์

เป้าหมายและตัวชี้วัดที่สำคัญ (Objectives and Key Performance Indicator) ระดับยุทธศาสตร์

เป้าหมายระดับยุทธศาสตร์

- 1) เพื่อพัฒนาเทคโนโลยีและนวัตกรรมที่ตอบสนองความต้องการของสังคมในพื้นที่โดยใช้ศักยภาพโครงสร้างของมหาวิทยาลัยแต่ละพื้นที่
- 2) เพื่อสร้างเครือข่ายการทำงานร่วมในระดับท้องถิ่นเพื่อยกระดับ และลดความเหลื่อมล้ำในสังคม

- 3) ส่งเสริมการนำเอาเทคโนโลยีและนวัตกรรมไปใช้เพื่อยกระดับเศรษฐกิจฐานราก
- 4) เพื่อพัฒนาระบบการบริหารงานวิจัยและนวัตกรรม
- 5) เพื่อเพิ่มศักยภาพศูนย์พัฒนาความเป็นเลิศด้านวิชาชีพและเทคโนโลยี
- 6) เพื่อสร้างเครือข่ายวิจัยและนวัตกรรมในลักษณะจตุรภาคี

#### กลยุทธ์

กลยุทธ์ที่ 1 การพัฒนาแหล่งเรียนรู้ตลอดชีวิตให้สังคมด้วยเทคโนโลยีและนวัตกรรม

กลยุทธ์ที่ 2 การพัฒนาชุมชนและอุตสาหกรรมด้วยองค์ความรู้ของมหาวิทยาลัย

กลยุทธ์ที่ 3 การขับเคลื่อนงานวิจัยเพื่อพัฒนาชุมชน ธุรกิจ และอุตสาหกรรมร่วมกับเครือข่าย

#### เป้าหมายและตัวชี้วัดที่สำคัญ (Objectives and Key Performance Indicator) ระดับกลยุทธ์

เป้าหมายและตัวชี้วัดที่สำคัญระดับกลยุทธ์	หน่วยนับ	ปีงบประมาณ				
		2566	2567	2568	2569	2570
ยุทธศาสตร์ที่ 4 การส่งเสริมสังคมภาคีเครือข่าย ยกระดับศักยภาพสังคม คุณภาพชีวิตที่เป็นมิตรกับสิ่งแวดล้อมด้วยเทคโนโลยีและนวัตกรรมแห่งล้านนาให้สามารถปรับตัวได้ทันต่อพลวัตการเปลี่ยนแปลงของโลก						
กลยุทธ์ที่ 1 การพัฒนาแหล่งเรียนรู้ตลอดชีวิตให้สังคมด้วยเทคโนโลยีและนวัตกรรม						
เป้าหมายระดับกลยุทธ์						
1) เพื่อพัฒนาชุมชนและอุตสาหกรรมด้วยองค์ความรู้ของมหาวิทยาลัย						
2) เพื่อสร้างความเป็นเลิศของกลุ่มความเชี่ยวชาญให้ไปสู่เป้าหมาย						
แผนงานของกลยุทธ์						
แผนงาน 32 พัฒนาแหล่งเรียนรู้ตลอดชีวิตของสังคม จากองค์ความรู้ของ มทร.ล้านนา เช่น อุทยานการเกษตร Living museum, edutainment พิพิธภัณฑ์ธรรมชาติวิทยา เป็นต้น						
แผนงาน 33 การรวบรวมองค์ความรู้ ภูมิปัญญา ที่เกี่ยวข้องกับการพัฒนาเศรษฐกิจที่เกี่ยวข้องกับ BCG Economy หรือ Creative lanna						
ตัวชี้วัดที่สำคัญระดับกลยุทธ์						
28) แหล่งเรียนรู้ตลอดชีวิตของสังคม	จำนวนแหล่งเรียนรู้ตลอดชีวิต (นับแบบสะสม)	6	12	18	18	18
29) องค์ความรู้ ภูมิปัญญา ที่เกี่ยวข้องกับการพัฒนาเศรษฐกิจที่เกี่ยวข้องกับ BCG Economy หรือ Creative lanna	จำนวนองค์ความรู้	100	150	200	250	300
30) การใช้ประโยชน์จากระบบฐานข้อมูล	จำนวนผู้เข้าใช้ระบบ	1,000	2,000	3,000	4,000	5,000
กลยุทธ์ที่ 2 การพัฒนาชุมชนและอุตสาหกรรมด้วยองค์ความรู้ของมหาวิทยาลัย						
เป้าหมายระดับกลยุทธ์						



เป้าหมายและตัวชี้วัดที่สำคัญระดับกลยุทธ์	หน่วยนับ	ปีงบประมาณ				
		2566	2567	2568	2569	2570
เพื่อสร้างเทคโนโลยีและนวัตกรรมที่สามารถแก้ไขปัญหาดังคม ชุมชน และอุตสาหกรรม เพื่อขับเคลื่อนเศรษฐกิจและสังคมของชุมชนและอุตสาหกรรม						
<b>แผนงานของกลยุทธ์</b>						
แผนงาน 34	การพัฒนาศูนย์บริการฯ บริการสังคมภายนอก RMUTL (Offshore Center) กระจาย 6 จังหวัด ผสมผสานกับหลักปรัชญาเศรษฐกิจพอเพียงเข้าไปแก้ปัญหาให้เกิดความยั่งยืน					
แผนงาน 35	จัดทำโครงการอุตสาหกรรมต้นแบบในพื้นที่ที่มีพื้นที่การศึกษาของ มทร. ล้านนาตั้งอยู่เพื่อเป็นต้นแบบให้กับผู้ประกอบการหรือวิสาหกิจชุมชนนำไปปรับประยุกต์ใช้ในการจัดตั้งธุรกิจต่อไป					
แผนงาน 36	พัฒนาให้ มทร. ล้านนา เป็นศูนย์กลางความเป็นเลิศด้านการพัฒนาการท่องเที่ยวของล้านนา และพัฒนาแหล่งท่องเที่ยวเชิงสร้างสรรค์ให้กับจังหวัดต่างๆ ในภาคเหนือโดยความร่วมมือกับท้องถิ่นและส่วนราชการ					
<b>ตัวชี้วัดที่สำคัญระดับกลยุทธ์</b>						
31) ชุมชนที่ได้รับการพัฒนาจาก มทร. ล้านนา	จำนวนชุมชน	6	12	18	24	30
32) อุตสาหกรรมที่ได้รับการพัฒนาจาก มทร. ล้านนา	จำนวนอุตสาหกรรม	6	12	18	24	30
33) เส้นทางการท่องเที่ยวที่ได้รับการศึกษาในจังหวัดภาคเหนือ 9 จังหวัด เพื่อยกระดับเศรษฐกิจชุมชน (การท่องเที่ยวที่ใช้เทคโนโลยีและนวัตกรรม)	จำนวนเส้นทาง การท่องเที่ยวที่ได้รับการศึกษา	4	4	4	4	4
<b>กลยุทธ์ที่ 3 การขับเคลื่อนงานวิจัยเพื่อพัฒนาชุมชน ธุรกิจ และอุตสาหกรรมร่วมกับเครือข่าย</b>						
<b>เป้าหมายระดับกลยุทธ์</b>						
เพื่อสร้าง Platform การดำเนินงานวิจัย เทคโนโลยี และนวัตกรรมร่วมกันกับเครือข่ายจตุรภาคี ส่งเสริมสนับสนุนการแข่งขันของธุรกิจชุมชนและภาคอุตสาหกรรม						
<b>แผนงานของกลยุทธ์</b>						
แผนงาน 37	สร้างและพัฒนาระบบการจัดการของอุตสาหกรรมไทยโดยเน้นให้ทำงานเป็นทีม ร่วม Share และสร้างระบบ Co-partner ทั้งในและต่างประเทศ					
แผนงาน 38	การจัดทำแผนที่งานวิจัย (Research Mapping) และการสร้างแผนที่ความรู้ (Knowledge Mapping) ของมหาวิทยาลัย เพื่อนำไปกำหนดเป็นนโยบายและทิศทางการวิจัยของมหาวิทยาลัยต่อไป					
แผนงาน 39	สร้างระบบเชื่อมต่อยุทธศาสตร์การวิจัยและการบริการวิชาการร่วมกับ 9 มทร. เพื่อการขับเคลื่อนโจทย์สำคัญของประเทศ					

เป้าหมายและตัวชี้วัดที่สำคัญระดับกลยุทธ์	หน่วยนับ	ปีงบประมาณ				
		2566	2567	2568	2569	2570
<p>แผนงาน 40 สนับสนุนการวิจัยเชิงบูรณาการระหว่างศาสตร์ หรือการรวมกลุ่มวิจัยสาขาต่างๆ ให้เป็นคลัสเตอร์วิจัย หรือศูนย์วิจัยที่เน้นการวิจัย พัฒนาเทคโนโลยี และนวัตกรรม เพื่อพัฒนาชุมชน ธุรกิจ และอุตสาหกรรมที่สำคัญของประเทศและอนุภูมิภาคลุ่มน้ำโขง</p> <p>แผนงาน 41 พัฒนาศักยภาพนักวิจัยให้สามารถผลิตผลงานที่มีคุณภาพสนับสนุนการความเป็นเลิศด้านการวิจัยของแต่ละบุคคล ผ่านกลไกต่างๆ ของมหาวิทยาลัยจัดไว้ เช่น การพัฒนานักวิจัยใหม่ นักวิจัยรุ่นกลาง และนักวิจัยอาวุโสอย่างต่อเนื่อง มีระบบที่เลี้ยงนักวิจัย (Mentor) คอยให้คำแนะนำ</p> <p>แผนงาน 42 การจัดกิจกรรมให้นักเรียนในล้านนาภายใต้โครงการ “ค่ายวิชาการ” เพื่อปลูกฝัง สร้างจิตสำนึกในเทคโนโลยีที่เกี่ยวข้องกับประเด็นสำคัญของชุมชน ประเทศชาติ และสังคมโลก เช่น ประเด็นที่เกี่ยวกับ BCG การเป็นผู้ประกอบการ โครงการฟื้นฟูล้านนา (Lanna Revitalization) โครงการล้านนาสร้างสรรค์ เป็นต้น</p>						
<b>ตัวชี้วัดที่สำคัญระดับกลยุทธ์</b>						
34) ภาคธุรกิจและอุตสาหกรรมเข้าร่วมโครงการ ยกกระดับผู้ประกอบการด้วยเทคโนโลยีและนวัตกรรม เช่น โครงการ ITAP Pre-Talent Mobility, Talent Mobility, Talent Resource Management, Higher Education for Industry	จำนวนภาคธุรกิจหรืออุตสาหกรรม	12	12	24	24	24
35) งบประมาณจากที่สนับสนุนงานวิจัยเทคโนโลยีและนวัตกรรมจากแหล่งทุนภายนอก	ค่าเฉลี่ยต่อโครงการ (บาท)	300,000	300,000	400,000	500,000	มากกว่า 500,000
36) ผลงานทางวิชาการที่เกิดจากงานวิจัยหรือบริการวิชาการหรือรับใช้สังคมที่ได้รับการเผยแพร่ในระดับชาติและนานาชาติ	จำนวนผลงาน (นับแบบสะสม)	120	180	240	300	360
<b>โครงการสำคัญที่ใช้ขับเคลื่อน เช่น</b> <ol style="list-style-type: none"> <li>1 โครงการ RMUTL ขยายผล จาก อว. ส่วนหน้า U2T หรือ คลินิกเทคโนโลยี</li> <li>2 โครงการใช้ประโยชน์นักวิจัยและนักบริการวิชาการเพื่อตอบโจทย์สำคัญของประเทศทั้งเชิงประเด็นและเชิงพื้นที่</li> <li>3 โครงการพัฒนาองค์กรเอกชนที่เน้นกิจกรรมเพื่อสังคมหรือ CSR (Corporate Social Responsibility) แปลงไปเป็น Social Business ทั้งระดับชาติและนานาชาติ</li> <li>4 โครงการพัฒนา Resilience Community ทั้ง 6 จังหวัดโดยขยายฐานมาจากโครงการ U2T</li> <li>5 โครงการพัฒนาหลักสูตรเชื่อมโยงกองทุนเสมอภาคทางการศึกษา</li> <li>6 โครงการร่วมทุนเพื่อพัฒนาธุรกิจเดิม/ใหม่โดยใช้พื้นที่ใน มทร. ล้านนา</li> </ol>						

เป้าหมายและตัวชี้วัดที่สำคัญระดับกลยุทธ์	หน่วยนับ	ปีงบประมาณ				
		2566	2567	2568	2569	2570
7 โครงการใช้ระบบการบริหารจัดการเรียนรู้เพื่อสร้างทักษะที่จำเป็นต่อการออกไปทำงาน เช่น เป็นที่ปรึกษา วิศวกรในโรงงาน /นักวิชาการอิสระ /นักตรอิสระ เป็นต้น 8 โครงการจัดตั้ง Unisearch RMUTL (เชื่อมหน่วยงานที่มีพันธกิจส่งเสริมและสนับสนุนงานวิจัย การบริการ วิชาการและการจัดการศึกษาแบบพิเศษ) 9 โครงการ RMUTL ใช้ประโยชน์จาก UZT 10 โครงการรวบรวมกลุ่มอุตสาหกรรมที่มีศักยภาพเพื่อการพัฒนาในมิติต่าง ๆ ของทั้ง 6 จังหวัด 11 โครงการพัฒนากลุ่มอุตสาหกรรมแบบ cluster ทำงานเป็นทีม ร่วม share และสร้างระบบ co-partner ทั้งใน และต่างประเทศ 12 โครงการ Talent Resource Management 9 RMUT เพื่อการดำเนินงานวิจัยและพัฒนาร่วมอุตสาหกรรม และ SME และการพัฒนากำลังคนด้วยหลักสูตร Premium course 13 โครงการสร้างกลไกการจัดการศึกษาแบบใหม่ให้ทั้ง 9 มทร. และ ประเทศ 14 โครงการร่วมสำรวจ Real demand ในพื้นที่ EEC ร่วมกับ EEC HDC เพื่อการออกนโยบายด้านการพัฒนา กำลังคนและระบุความต้องการกำลังคนในพื้นที่ 15 โครงการเคลื่อนย้ายบุคลากรที่มีความรู้ความสามารถเพื่อการจัดการเรียนการสอน วิจัยและบริการวิชาการ ร่วมในพื้นที่ EEC 16 โครงการพัฒนาโมเดลการพัฒนากำลังคนในพื้นที่ EEC ในรูปแบบมอตุลที่ใช้เทคโนโลยีขั้นสูง 17 โครงการพัฒนา มทร. ล้านนา ให้เป็นเมืองที่ผู้ประกอบการพร้อมที่จะมาลงทุนในพื้นที่ (นิคม/สวนพัฒนา กำลังคน นวัตกรรมและเทคโนโลยีเพื่อ SME อุตสาหกรรม และอุตสาหกรรม) 18 โครงการพัฒนาจังหวัดด้วยบริบท (Cross function) เน้นทฤษฎี สรรพวิชา ใช้ทรัพยากรคนและของที่มีเพื่อ ตอบอัตลักษณ์ของพื้นที่ 19 โครงการเร่งด่วนพัฒนาฐานข้อมูลศิษย์เก่าสัมพันธ์หรือภาคีเครือข่าย						

ยุทธศาสตร์ที่ 5 การสืบสาน รักษา ต่อยอด ปรัชญาและศาสตร์พระราชาเพื่อการพัฒนาที่ยั่งยืน

ผู้กำกับติดตาม : รองอธิการบดีฝ่ายวิจัยและพัฒนาระบบอย่างยั่งยืน

เป้าหมายและตัวชี้วัดที่สำคัญ (Objectives and Key Performance Indicator) ระดับยุทธศาสตร์

เป้าหมายระดับยุทธศาสตร์

- 1) เพื่อการสืบสาน รักษา ต่อยอด ปรัชญาและศาสตร์พระราชาเพื่อการพัฒนาที่ยั่งยืน

กลยุทธ์

- กลยุทธ์ที่ 1 ส่งเสริมและพัฒนาชุมชน สืบสาน รักษา ต่อยอด ปรัชญาและศาสตร์พระราชา ด้วยเทคโนโลยี  
 และนวัตกรรมจากองค์ความรู้ของมหาวิทยาลัย

เป้าหมายและตัวชี้วัดที่สำคัญ (Objectives and Key Performance Indicator) ระดับกลยุทธ์

เป้าหมายและตัวชี้วัดที่สำคัญระดับกลยุทธ์	หน่วยนับ	ปีงบประมาณ				
		2566	2567	2568	2569	2570
ยุทธศาสตร์ที่ 5 การสืบสาน รักษา ต่อยอด ปรัชญาและศาสตร์พระราชาเพื่อการพัฒนาที่ยั่งยืน						



เป้าหมายและตัวชี้วัดที่สำคัญระดับกลยุทธ์	หน่วยนับ	ปีงบประมาณ				
		2566	2567	2568	2569	2570
กลยุทธ์ที่ 1 ส่งเสริมและพัฒนาชุมชน สืบสาน รักษา ต่อยอด ปรัชญาและศาสตร์พระราชากับด้วยเทคโนโลยีและนวัตกรรมจากองค์ความรู้ของมหาวิทยาลัย						
เป้าหมายระดับกลยุทธ์						
1) ใช้เทคโนโลยีและนวัตกรรมเพื่อลดต้นทุน และเพิ่มประสิทธิภาพของการประกอบอาชีพในชุมชนพื้นที่โครงการหลวงและโครงการพระราชดำริ						
2) ใช้เทคโนโลยีและนวัตกรรมเพื่ออนุรักษ์พันธุกรรมพืชอันเนื่องมาจากพระราชดำริฯ						
แผนงานของกลยุทธ์						
แผนงาน 43 การจัดทำฐานข้อมูลในรูปแบบสื่อองค์ความรู้ของภูมิปัญญา ทูทางวัฒนธรรม ทรัพยากร และปราชญ์ชุมชนของล้านนา						
แผนงาน 44 การพัฒนากำลังคน (ยูวเกษตรกร) สิ่งประดิษฐ์ นวัตกรรมและเทคโนโลยีโดยใช้ Solution Based (งานเน้นตอบโจทย์ทางเลือกใหม่ไม่เน้นการแก้ปัญหา) ที่บูรณาการการวิจัย การบริการวิชาการและการเรียนการสอนร่วมกัน ในพื้นที่ของโครงการหลวงหรือโครงการพระราชดำริฯ ทั้งในและนอกพื้นที่						
แผนงาน 45 จัดทำโครงการ University Outlet & Market Place (Online and Onsite Marketing)						
แผนงาน 46 แผนงานจิตอาสาการปลูกจิตสำนึกความรักชาติ ศาสนา และพระมหากษัตริย์						
ตัวชี้วัดที่สำคัญระดับกลยุทธ์						
37) ความพึงพอใจในการใช้ประโยชน์จากระบบฐานข้อมูล	ร้อยละของความพึงพอใจในระดับดีขึ้น	80	85	90	90	90
38) จำนวนโครงการที่สนับสนุนการผลิตหรือการประกอบอาชีพในชุมชนพื้นที่โครงการหลวงหรือโครงการพระราชดำริฯ	จำนวนโครงการ	50	55	60	65	70
39) ความพึงพอใจของผู้ใช้บริการของ University Outlet & Market Place	ร้อยละของความพึงพอใจในระดับดีขึ้น	80	85	90	90	90
40) จำนวนผู้เข้าร่วมกิจกรรมจิตอาสา	ร้อยละของจำนวนนักศึกษาและบุคลากรทั้งหมด	50	60	70	80	90

เป้าหมายและตัวชี้วัดที่สำคัญระดับกลยุทธ์	หน่วยนับ	ปีงบประมาณ				
		2566	2567	2568	2569	2570
41) จำนวนสื่อองค์ความรู้ของภูมิปัญญา ทนทางวัฒนธรรม ทรัพยากร และปราชญ์ชุมชนของล้านนา	จำนวนสื่อ	50	60	70	80	90
<p>โครงการสำคัญที่ใช้ขับเคลื่อน เช่น</p> <ol style="list-style-type: none"> <li>1 โครงการจัดทำนิตยสารวัฒนธรรมและสิ่งประดิษฐ์บน platform ต่าง ๆ ของ มทร. ล้านนา และ 9 RMLUT</li> <li>2 โครงการ Smart farmer พื้นที่สูง และพื้นที่ในชุมชน</li> <li>3 โครงการเชื่อมโยงองค์กรเอกชนเพื่อการพัฒนากำลังคนด้วยโมเดลเกษตรสมัยใหม่ในพื้นที่โครงการหลวงและโครงการพระราชดำริ</li> <li>4 โครงการเชื่อมโยงหน่วยงานภาครัฐเพื่อการแก้ปัญหาความยากจนแบบเบ็ดเสร็จด้วยการใช้การตลาดแบบ 3 ระดับเป็นตัวนำ คือ ตลาดพื้นที่ ตลาดแปรรูป และตลาดส่งออกสาระสำคัญ</li> <li>5 โครงการสร้างและพัฒนาาระบบสนับสนุนการพัฒนาเด็กและเยาวชนเพื่อให้มีการศึกษาในพื้นที่โครงการหลวงและโครงการพระราชดำริหรือเยาวชนชายขอบเมืองและชายขอบชนบทที่ด้อยโอกาส ทั้งมิติรายได้และการศึกษา</li> <li>6 โครงการสร้างผู้นำการเปลี่ยนแปลง (Chang Agent) ด้วยกลไก New Academic Staff ทั้งสายวิชาการสายสนับสนุน พนักงาน มทร. ล้านนา และข้าราชการโดยใช้พื้นที่โครงการหลวงและโครงการพระราชดำริเป็นฐานในการพัฒนา</li> <li>7 โครงการสนับสนุนกิจกรรมมูลนิธิโครงการหลวงและโรงงานแปรรูป</li> <li>8 โครงการตามพระราชดำริ</li> <li>9 โครงการสนับสนุนศูนย์พัฒนาโครงการหลวง</li> <li>10 โครงการอนุรักษ์พันธุกรรมพืชอันเนื่องมาจากพระราชดำริ</li> <li>11 โครงการจิตอาสาการปลูกจิตสำนึกความรักชาติ ศาสนา และพระมหากษัตริย์</li> </ol>						

### 3.2.3 ประมาณการวงเงินงบประมาณรวม (2566-2570)

ประมาณการวงเงินงบประมาณรวม (2566-2570) งบประมาณแผ่นดิน

มาตรา 45 (1) แห่งพระราชบัญญัติการอุดมศึกษา พ.ศ. 2562

ค่าใช้จ่ายบุคลากร ซึ่งเป็นเงินเดือน ค่าจ้างและสิทธิประโยชน์

รายการ	ปีงบประมาณ				
	2566	2567	2568	2569	2570
สายวิชาการ	623,946,100	674,186,400	728,879,600	788,442,600	853,332,200
สายสนับสนุน	267,405,400	288,936,900	312,376,900	337,903,900	365,713,800
รวม	891,351,500	963,123,300	1,041,256,500	1,126,346,500	1,219,046,000

มาตรา 45 (2) แห่งพระราชบัญญัติการอุดมศึกษา พ.ศ. 2562

ค่าใช้จ่ายประจำ

รายการ	ปีงบประมาณ				
	2566	2567	2568	2569	2570
งบดำเนินงาน					
งบลงทุน	760,004,200	939,438,800	941,031,000	987,111,300	1,189,256,800
งบอุดหนุน	2,656,495,300	3,009,960,950	3,445,084,100	3,993,185,500	4,700,296,150
รวม	3,416,499,500	3,949,399,750	4,386,115,100	4,980,296,800	5,889,552,950

มาตรา 45 (3) แห่งพระราชบัญญัติการอุดมศึกษา พ.ศ. 2562

งบประมาณเพื่อการพัฒนาความเป็นเลิศของสถาบันอุดมศึกษา และการพัฒนากำลังคนระดับสูงเฉพาะทางตามความต้องการของประเทศ

รายการ	ปีงบประมาณ				
	2566	2567	2568	2569	2570
งบดำเนินงาน					
งบลงทุน					
งบอุดหนุน	289,250,000	241,800,000	241,000,000	213,100,000	217,500,000
รวม	289,250,000	241,800,000	241,000,000	213,100,000	217,500,000

ประมาณการวงเงินงบประมาณรวม (2566-2570) ทั้งหมด

มาตรา 45 แห่ง พระราชบัญญัติการ อุดมศึกษา พ.ศ. 2562	ปีงบประมาณ				
	2566	2567	2568	2569	2570
มาตรา 45 (1)	891,351,500	963,123,300	1,041,256,500	1,126,346,500	1,219,046,000
มาตรา 45 (2)	3,416,499,500	3,949,399,750	4,386,115,100	4,980,296,800	5,889,552,950
มาตรา 45 (3)	289,250,000	241,800,000	241,000,000	213,100,000	217,500,000
รวม	4,597,101,000	5,154,323,050	5,668,371,600	6,319,743,300	7,326,098,950

ประมาณการวงเงินงบประมาณรวม (2566-2570) เงินรายได้หน่วยงาน

รายการ	ปีงบประมาณ				
	2566	2567	2568	2569	2570
งบบุคคลากร	63,097,900	59,943,100	56,946,000	54,098,700	51,393,800
งบดำเนินงาน	137,686,300	158,339,300	182,090,200	209,403,800	240,814,400
งบลงทุน	3,217,100	3,699,700	4,254,700	4,893,000	5,627,000
งบอุดหนุน	13,544,700	15,576,500	17,913,000	20,600,000	23,690,000
งบรายจ่ายอื่น	134,676,400	154,877,900	178,109,600	204,826,100	235,550,100
รวม	352,222,400	392,436,500	439,313,500	493,821,600	557,075,300

## แผนยุทธศาสตร์ กองบริหารทรัพยากร มหาวิทยาลัยเทคโนโลยีราชมงคลล้านนา พิษณุโลก

การวิเคราะห์สภาพการณ์องค์กร (SWOT Analysis) กองบริหารทรัพยากร มหาวิทยาลัยเทคโนโลยีราชมงคลล้านนา พิษณุโลก (การประชุมทบทวนและจัดทำแผนยุทธศาสตร์ วันที่ 16 มิถุนายน พ.ศ. 2564)

### ปัจจัยภายใน

จุดแข็ง (Strengths)	
S1	บุคลากรมีความรู้ ทักษะ ประสบการณ์และความชำนาญเฉพาะด้านในงานที่รับผิดชอบ
S2	บุคลากรมีความพร้อมในการเรียนรู้และพัฒนาตนเอง
S3	บุคลากรมีความมุ่งมั่นและตั้งใจในการทำงานร่วมกันอย่างมีความสุขและมีการทำงานเป็นทีม
S4	บุคลากรให้ความร่วมมือในกิจกรรมต่าง ๆ กับหน่วยงานภายใน และหน่วยงานภายนอกอย่างต่อเนื่อง เป็นช่องทางในการสร้างเครือข่ายและประสานความร่วมมือ เพื่อให้บริการที่รวดเร็วและมีประสิทธิภาพ ภายใต้หลักธรรมาภิบาล
S5	วัฒนธรรมองค์กรภายในกองบริหารทรัพยากร มีความช่วยเหลือเกื้อกูล และเอื้ออาทรต่อกัน
S6	บุคลากรพร้อมสนับสนุนภารกิจของมหาวิทยาลัย มุ่งมั่นการให้บริการที่รวดเร็วและมีประสิทธิภาพ ภายใต้หลักธรรมาภิบาล
S7	มีการสนับสนุนให้บุคลากรมีความเชี่ยวชาญ และความก้าวหน้าในวิชาชีพ
S8	บุคลากรมีความสามารถบริหารทรัพยากรที่มีอยู่อย่างจำกัดได้อย่างคุ้มค่า และมีประสิทธิภาพ
S9	มีการนำเทคโนโลยีสารสนเทศมาใช้ในการพัฒนาระบบงานให้มีประสิทธิผลยิ่งขึ้น
จุดอ่อน (Weakness)	
W1	งบประมาณในการพัฒนาบุคลากรไม่เพียงพอต่อการปฏิบัติงานตามแผนยุทธศาสตร์ของหน่วยงาน
W2	บุคลากรยังขาดทักษะการสื่อสารที่จะสร้างความเข้าใจเกี่ยวกับกฎ ระเบียบและขั้นตอนการทำงานที่ชัดเจน (และเป็นไปในแนวทางเดียวกัน) ให้กับผู้รับบริการ
W3	หลักเกณฑ์การบริหารงานไม่เอื้อต่อการปฏิบัติงาน
W4	ช่วงอายุที่แตกต่างกันของคนในสังคม (Generation Gap) ทำให้เกิดความขัดแย้งในการปฏิบัติงาน

### ปัจจัยภายนอก

โอกาส (Opportunities)	
O1	เทคโนโลยีในปัจจุบันมีความก้าวหน้า ทันสมัย การแลกเปลี่ยนและการเข้าถึงข้อมูลทำได้ง่าย สะดวก และรวดเร็วสนับสนุนการปฏิบัติงานให้มีประสิทธิภาพ
O2	การเป็นมหาวิทยาลัยของรัฐบาล ทำให้ยังได้งบประมาณสนับสนุนประจำปี
อุปสรรค (Threats)	
T1	มีการเปลี่ยนแปลงนโยบายภาครัฐในการจัดสรรงบประมาณให้กับมหาวิทยาลัยของรัฐ ทำให้มีข้อจำกัดด้านงบประมาณและอัตราค่าจ้าง
T2	กฎ ระเบียบจากหน่วยงานภาครัฐที่เปลี่ยนแปลง ทำให้เกิดความสับสนเป็นอุปสรรคต่อการปฏิบัติงาน
T3	ความไม่มีเสถียรภาพของรัฐบาลและความผันผวนของสภาพสังคม เศรษฐกิจ การเมือง

ความเชื่อมโยงระหว่างแผนยุทธศาสตร์ มทร.ล้านนา กับแผนยุทธศาสตร์ มทร.ล้านนา พิษณุโลก		
แผนยุทธศาสตร์ มทร.ล้านนา พิษณุโลก ประจำปีงบประมาณ พ.ศ. 2562 - 2566 (ฉบับทบทวนวันที่ 19 กุมภาพันธ์ พ.ศ. 2563)	แผนยุทธศาสตร์ มทร.ล้านนา ประจำปี งบประมาณ พ.ศ. 2566 - 2570	แผนปฏิบัติราชการ มทร.ล้านนา พิษณุโลก ปีงบประมาณ พ.ศ. 2565
<p>ยุทธศาสตร์ที่ 5 พัฒนาคุณภาพการบริหารจัดการให้สร้างประโยชน์กับสถานศึกษาอย่างมีประสิทธิภาพ</p> <p>กลยุทธ์ 5.1 ส่งเสริมการพัฒนาบุคลากรสายวิชาการและสายสนับสนุนให้มีศักยภาพที่จะนำไปสร้างประโยชน์กับการปฏิบัติหน้าที่ของตนได้</p> <p>กลยุทธ์ที่ 5.2 บริหารจัดการทรัพยากรของมหาวิทยาลัย อย่างมีประสิทธิภาพและประสิทธิผล</p> <p>กลยุทธ์ที่ 5.3 มีการส่งเสริมพัฒนาระบบเทคโนโลยีสารสนเทศมาใช้ในการบริหารจัดการ</p> <p>กลยุทธ์ที่ 5.4 มีการบริหารจัดการสภาพแวดล้อมให้น่าอยู่และมีบรรยากาศที่ดีเอื้อต่อการทำงาน</p> <p>กลยุทธ์ที่ 5.5 สร้างเครือข่ายความร่วมมือระหว่างหน่วยงานภาครัฐและเอกชน</p> <p>กลยุทธ์ที่ 5.6 สร้างเครือข่ายความร่วมมือระดับประเทศ</p>	<p>ยุทธศาสตร์ที่ 3 การพัฒนาประสิทธิภาพการบริหารจัดการองค์กรสมัยใหม่สู่ความเป็นเลิศ</p> <p>กลยุทธ์ที่ 1 การปรับปรุงระบบบริหารจัดการองค์กรให้มีธรรมาภิบาล</p> <p>กลยุทธ์ที่ 2 การพัฒนาระบบเทคโนโลยีสารสนเทศของมหาวิทยาลัย</p>	<p>แผนปฏิบัติราชการเรื่องที่ 3 การพัฒนาประสิทธิภาพการบริหารจัดการองค์กรสมัยใหม่สู่ความเป็นเลิศ</p> <p>กลยุทธ์ที่ 1 การปรับปรุงระบบบริหารจัดการองค์กรให้มีธรรมาภิบาล</p> <p>เป้าหมายระดับกลยุทธ์ : เพื่อการปรับปรุงกลไกการบริหารองค์กรให้มีธรรมาภิบาล เปิดโอกาสให้ประชาคมภายในมหาวิทยาลัยมีส่วนร่วมในการบริหารจัดการทุกขั้นตอน</p> <p>กลยุทธ์ที่ 2 การพัฒนาระบบเทคโนโลยีสารสนเทศของมหาวิทยาลัย</p> <p>เป้าหมายระดับกลยุทธ์ : การพัฒนาระบบเทคโนโลยีดิจิทัลเพื่อการบริหารจัดการของมหาวิทยาลัยที่ครอบคลุมทุกภารกิจ</p>



การดำเนินงานของกองบริหารทรัพยากร มหาวิทยาลัยเทคโนโลยีราชมงคลล้านนา พิษณุโลก มีความสอดคล้องกับแผนยุทธศาสตร์ มหาวิทยาลัยเทคโนโลยีราชมงคลล้านนา พิษณุโลก ในประเด็นยุทธศาสตร์ที่ 3 การพัฒนาประสิทธิภาพการบริหารจัดการองค์กรสมัยใหม่สู่ความเป็นเลิศ

เป้าหมาย

1. เพื่อพัฒนาการบริหารจัดการองค์กรมีธรรมาภิบาลมากขึ้นภายใต้แผนพัฒนาความเป็นเลิศของมหาวิทยาลัยในการพลิกโฉมมหาวิทยาลัย

2. บุคลากรมีความพึงพอใจในการสื่อสารองค์กรของมหาวิทยาลัย

3. พัฒนากฎ ระเบียบ ข้อบังคับ ที่ประชาคมมีส่วนร่วมในการดำเนินการ

4. มีระบบเทคโนโลยีดิจิทัล ในทุกภารกิจของมหาวิทยาลัยดเนการบริหารจัดการ การเรียนการสอน การวิจัยและบริการวิชาการ และการทำนุบำรุงศิลปวัฒนธรรม

กลยุทธ์ที่ 1 การปรับปรุงระบบบริหารจัดการองค์กรให้มีธรรมาภิบาล

เป้าหมายระดับกลยุทธ์ : เพื่อการปรับปรุงกลไกการบริหารองค์กรให้มีธรรมาภิบาล เปิดโอกาสให้ประชาคมภายในมหาวิทยาลัยมีส่วนร่วมในการบริหารจัดการทุกขั้นตอน

กลยุทธ์ที่ 2 การพัฒนาระบบเทคโนโลยีสารสนเทศของมหาวิทยาลัย

เป้าหมายระดับกลยุทธ์ : การพัฒนาระบบเทคโนโลยีดิจิทัลเพื่อการบริหารจัดการของมหาวิทยาลัยที่ครอบคลุมทุกภารกิจ

แนวทางการดำเนินงานของกองบริหารทรัพยากรในแต่ละกลยุทธ์มีการกำหนดโครงการ/กิจกรรมที่จะผลักดันให้บรรลุเป้าประสงค์ของกลยุทธ์ เพื่อให้การดำเนินงานของกองบริหารทรัพยากรเป็นไปอย่างมีประสิทธิภาพและประสิทธิผล ภายใต้สถานการณ์การแพร่ระบาดของโรคติดเชื้อไวรัสโคโรนา 2019 (COVID-19) นั้น กองบริหารทรัพยากรจึงจัดทำแผนยุทธศาสตร์ กองบริหารทรัพยากร มทร. ล้านนา พิษณุโลก ปีงบประมาณ พ.ศ. 2564 – 2568 ดังนี้

**ประเด็นยุทธศาสตร์ที่ 1** พัฒนาบุคลากรให้มีศักยภาพ

**เป้าประสงค์ที่ 1** บุคลากรมีศักยภาพที่จะนำไปสร้างประโยชน์กับการปฏิบัติหน้าที่ของตนได้

**ตัวชี้วัดเป้าประสงค์** ร้อยละของจำนวนบุคลากรที่มีศักยภาพ

กลยุทธ์ที่ 1.1 พัฒนาบุคลากรให้มีความรู้ และทักษะ ที่จำเป็นในการปฏิบัติงานอย่างมืออาชีพ

กลยุทธ์ที่ 1.2 สนับสนุนให้เกิดการเรียนรู้และพัฒนาอย่างต่อเนื่อง โดยผ่านกระบวนการแลกเปลี่ยนเรียนรู้

(knowledge Management : KM)

**เป้าประสงค์ที่ 2** พัฒนาความก้าวหน้าในสายอาชีพ

**ตัวชี้วัดเป้าประสงค์** ร้อยละของจำนวนบุคลากรที่ได้รับการแต่งตั้งดำรงตำแหน่งที่สูงขึ้น

กลยุทธ์ที่ 1.3 พัฒนาความก้าวหน้าในสายอาชีพของบุคลากรที่มีความรู้ ความสามารถ

**เป้าประสงค์ที่ 3** เสริมสร้างคุณภาพชีวิตและความสมดุลระหว่างชีวิตในการทำงาน

**ตัวชี้วัดเป้าประสงค์** ระดับความสุขในการทำงานของบุคลากร

กลยุทธ์ที่ 1.4 การบริหารจัดการและเสริมสร้างให้มีบรรยากาศที่ดีที่เอื้อต่อการทำงาน

**ประเด็นยุทธศาสตร์ที่ 2** พัฒนาระบบการปฏิบัติงานให้มีประสิทธิภาพ

**เป้าประสงค์ที่ 1** พัฒนาและปรับปรุงระบบการปฏิบัติงานให้เกิดความคล่องตัว รวดเร็ว และมีประสิทธิภาพโดยยึดหลักธรรมาภิบาล

**ตัวชี้วัดเป้าประสงค์** จำนวนกระบวนการปฏิบัติงานที่ได้รับการพัฒนา/ปรับปรุง

กลยุทธ์ที่ 2.1 พัฒนาระบบการทำงานที่มีความคล่องตัว รวดเร็ว และมีประสิทธิภาพโดยยึดหลักธรรมาภิบาล

กลยุทธ์ที่ 2.2 ปลุกฝังจิตสำนึกบุคลากรอย่างต่อเนื่อง ให้ยึดมั่นในคุณธรรม จริยธรรม จรรยาบรรณในวิชาชีพ และมีจิตบริการในการปฏิบัติงาน

**ประเด็นยุทธศาสตร์ที่ 3** พัฒนาระบบข้อมูลสารสนเทศเพื่อการบริหารจัดการ

**เป้าประสงค์ที่ 1** ฐานข้อมูลสารสนเทศที่ถูกต้อง เทียบตรง ทันสมัย

**ตัวชี้วัดเป้าประสงค์** จำนวนฐานข้อมูลที่มีความถูกต้อง เทียบตรง ทันสมัย

กลยุทธ์ที่ 3.1 พัฒนาเทคนิคการสื่อสารงานด้านต่าง ๆ ภายในกองบริหารทรัพยากรเพื่อสร้างการรับรู้และความเข้าใจที่ถูกต้องอย่างครอบคลุมและทั่วถึง

โดยกำหนดกิจกรรม/โครงการ และตัวชี้วัด เป้าหมายการดำเนินงาน ประจำปีงบประมาณ พ.ศ. 2564- 2568 ดังนี้

แผนยุทธศาสตร์ กองบริหารทรัพยากร มทร.ล้านนา พิษณุโลก (พ.ศ. 2564 – 2568)

ประเด็นยุทธศาสตร์ที่ 1 พัฒนาบุคลากรให้มีศักยภาพ								
เป้าประสงค์ที่ 1 บุคลากรมีศักยภาพที่จะนำไปสร้างประโยชน์กับการปฏิบัติหน้าที่ของตนได้								
ตัวชี้วัดเป้าประสงค์ ร้อยละของจำนวนบุคลากรที่มีศักยภาพ								
กลยุทธ์	โครงการ/กิจกรรม	ตัวชี้วัด	เป้าหมายการดำเนินงาน					
			2564	2565	2566	2567	2568	
1.1. พัฒนาบุคลากรให้มีความรู้ และทักษะ ที่จำเป็นในการปฏิบัติงานอย่างมืออาชีพ  1.2. สนับสนุนให้เกิดการเรียนรู้และพัฒนาอย่างต่อเนื่อง โดยผ่านกระบวนการแลกเปลี่ยนเรียนรู้ (knowledge Management : KM)	1. กิจกรรมส่งเสริม สนับสนุน การจัดทำคู่มือการปฏิบัติงาน	1. ร้อยละของคู่มือปฏิบัติงานต่อบุคลากรภายในกองบริหารทรัพยากร	70	75	80	85	85	
	2. เข้าร่วมอบรมหรือสัมมนา หรือ ศึกษาดูงานที่เกี่ยวข้องกับงานที่ปฏิบัติ	2. ร้อยละจำนวนบุคลากรที่ได้รับการอบรมหรือสัมมนา หรือ ศึกษาดูงานที่เกี่ยวข้องกับงานที่ปฏิบัติงาน	70	75	80	85	85	
	3. พัฒนางค์ความรู้เพื่อให้มีแนวปฏิบัติที่ดีในการปฏิบัติงาน (KM)	3. จำนวนแนวปฏิบัติที่ดี	1	2	2	3	4	
เป้าประสงค์ที่ 2 พัฒนาความก้าวหน้าในสายอาชีพ								
ตัวชี้วัดเป้าประสงค์ ร้อยละของจำนวนบุคลากรที่ได้รับการแต่งตั้งดำรงตำแหน่งที่สูงขึ้น								
1.3. พัฒนาความก้าวหน้าในสายอาชีพของบุคลากรที่มีความรู้ความสามารถ	1. โครงการอบรมให้ความรู้ การจัดทำผลงานในระดับที่สูงขึ้น	4. ร้อยละของบุคลากรที่ได้รับการอบรมให้ความรู้ การจัดทำผลงานในระดับที่สูงขึ้น	50	50	55	60	60	

กลยุทธ์	โครงการ/กิจกรรม	ตัวชี้วัด	เป้าหมายการดำเนินงาน					
			2564	2565	2566	2567	2568	
	2. โครงการฝึกอบรมเชิงปฏิบัติการเพื่อเข้าสู่ตำแหน่งที่สูงกว่า (ระบบพี่เลี้ยง)	5. ร้อยละของบุคลากรที่ได้รับฝึกอบรมเชิงปฏิบัติการเพื่อเข้ารับตำแหน่งที่สูงกว่า (ระบบพี่เลี้ยง)	50	50	55	60	65	
<b>เป้าประสงค์ที่ 3</b> เสริมสร้างคุณภาพชีวิตและความสมดุลระหว่างชีวิตในการทำงาน								
<b>ตัวชี้วัดเป้าประสงค์</b> ระดับความสุขในการทำงานของบุคลากร								
1.4. การบริหารจัดการและเสริมสร้างให้มีบรรยากาศที่ดีที่เอื้อต่อการทำงาน	กิจกรรม 5 ส.	6. ระดับความพึงพอใจของบุคลากร	3.50	3.75	4.00	4.25	4.50	

ประเด็นยุทธศาสตร์ที่ 2 พัฒนาระบบการปฏิบัติงานให้มีประสิทธิภาพ							
เป้าประสงค์ที่ 1 พัฒนาและปรับปรุงระบบการปฏิบัติงานให้เกิดความคล่องตัว รวดเร็ว และมีประสิทธิภาพโดยยึดหลักธรรมาภิบาล							
ตัวชี้วัดเป้าประสงค์ จำนวนกระบวนการปฏิบัติงานที่ได้รับการพัฒนา/ปรับปรุง							
กลยุทธ์	โครงการ/กิจกรรม	ตัวชี้วัด	เป้าหมายการดำเนินงาน				
			2564	2565	2566	2567	2568
2.1. พัฒนาระบบการทำงานที่มีความคล่องตัว รวดเร็ว และมีประสิทธิภาพโดยยึดหลักธรรมาภิบาล	1. โครงการพัฒนากระบวนการปฏิบัติงานโดยยึดหลักธรรมาภิบาล	7. จำนวนกระบวนการปฏิบัติงานที่ได้รับการพัฒนา/ปรับปรุง	2	2	3	3	4
2.2. ปลุกฝังจิตสำนึกบุคลากรอย่างต่อเนื่อง ให้ยึดมั่นในคุณธรรม จริยธรรม จรรยาบรรณในวิชาชีพ และมีจิตบริการในการปฏิบัติงาน	1. กิจกรรมส่งเสริมการปฏิบัติงานตามจรรยาบรรณวิชาชีพ  2. กิจกรรมแลกเปลี่ยนองค์ความรู้เรื่องจรรยาบรรณวิชาชีพ	8. ร้อยละของการร้องเรียนเรื่องการกระทำความผิด	0	0	0	0	0

ประเด็นยุทธศาสตร์ที่ 3 พัฒนาระบบข้อมูลสารสนเทศเพื่อการบริหารจัดการ							
เป้าประสงค์ที่ 1 ฐานข้อมูลสารสนเทศที่ถูกต้อง เที่ยงตรง ทันสมัย							
ตัวชี้วัดเป้าประสงค์ จำนวนฐานข้อมูลที่มีความถูกต้อง เที่ยงตรง ทันสมัย							
กลยุทธ์	โครงการ/กิจกรรม	ตัวชี้วัด	เป้าหมายการดำเนินงาน				
			2564	2565	2566	2567	2568
3.1. พัฒนาเทคนิคการสื่อสารงานด้านต่าง ๆ ภายในกองบริหารทรัพยากรเพื่อสร้างการรับรู้และความเข้าใจที่ถูกต้องอย่างครอบคลุมและทั่วถึง	1. กิจกรรมการเผยแพร่ข้อมูลข่าวสารผ่านช่องทางสื่อสังคมออนไลน์อย่างต่อเนื่อง และเป็นปัจจุบัน	9. จำนวนข้อมูลสารสนเทศของแต่ละงานภายในกองบริหารทรัพยากรที่เผยแพร่ข้อมูล	1	2	3	3	4

## บทที่ 4 แผนกลยุทธ์ทางการเงิน กองบริหารทรัพยากร มหาวิทยาลัยเทคโนโลยีราชมงคลล้านนา พิษณุโลก

แผนกลยุทธ์ทางการเงิน ปี พ.ศ.2561 - 2565 มหาวิทยาลัยเทคโนโลยีราชมงคลล้านนา

มหาวิทยาลัยเทคโนโลยีราชมงคลล้านนาได้จัดทำแผนกลยุทธ์ทางการเงิน ปี พ.ศ.2561 - 2565 สอดคล้องกับการดำเนินงานตามแผนยุทธศาสตร์มหาวิทยาลัยเทคโนโลยีราชมงคลล้านนา ฉบับปรับปรุง พ.ศ. 2562 โดยนำยุทธศาสตร์ประเทศ นโยบายรัฐบาล ยุทธศาสตร์การจัดสรรงบประมาณ แผนงาน เป้าหมาย การให้บริการกระทรวง เป้าหมายการให้บริการหน่วยงาน ผลผลิต/โครงการ ยุทธศาสตร์การพัฒนามหาวิทยาลัยที่มีการปรับเปลี่ยน และงบประมาณรายจ่ายประจำปีที่ได้รับในแต่ละปีของมหาวิทยาลัย ซึ่งยังคงมีการวิเคราะห์สถานการณ์ปัจจุบัน คือหาจุดอ่อน จุดแข็ง อุปสรรค และโอกาสทางการเงิน และจัดทำเป็นแผนกลยุทธ์ทางการเงินให้มีความสอดคล้องกับวิสัยทัศน์ พันธกิจของมหาวิทยาลัยในทุก ๆ ด้าน ทั้งการผลิตบัณฑิต งานวิจัย การบริการวิชาการ และการทำนุบำรุง ศิลปวัฒนธรรม โดยมีแนวทางจัดหาทรัพยากรด้านการเงินทั้งในส่วนของการจัดหาแหล่งเงิน วิธีการได้มา ซึ่งแหล่งเงิน รวมทั้งวางแผนการใช้เงินอย่างมีประสิทธิภาพ โปร่งใส และตรวจสอบได้ โดยมีระบบฐานข้อมูลทางการเงิน การจัดทำรายงานทางการเงินที่แสดงถึงสถานะทางการเงินตัวชี้วัดที่ชัดเจน ทั้งนี้ ต้องได้รับการตรวจสอบอย่างเป็นรูปธรรมเพื่อปรับปรุงอย่างต่อเนื่องต่อไป

### แนวทางการจัดหางบประมาณเพื่อใช้ในการดำเนินงาน

มหาวิทยาลัยเทคโนโลยีราชมงคลล้านนา มีแนวทางในการจัดหาทรัพยากรทางการเงิน โดยมีการกอบนโยบายและแผนเป็นหน่วยงานกลางร่วมกับ คณะ วิทยาลัย สำนัก สถาบัน และกองต่าง ๆ ในสังกัด มหาวิทยาลัยเทคโนโลยีราชมงคลล้านนา ดำเนินการจัดหางบประมาณเพื่อใช้ในการดำเนินงาน ประกอบด้วย 2 แหล่ง คือ งบประมาณแผ่นดิน และงบประมาณเงินรายได้

1. งบประมาณแผ่นดิน คือ งบประมาณที่มหาวิทยาลัยได้รับจัดสรรตามพระราชบัญญัติ งบประมาณรายจ่ายประจำปีงบประมาณ เพื่อใช้ในการขับเคลื่อนยุทธศาสตร์ตามพันธกิจของ มหาวิทยาลัย ที่สอดคล้องกับทิศทางการพัฒนาประเทศ โดยมีกรอบการเสนองบประมาณแผ่นดินในหมวด งบประมาณหลักตามหลักเกณฑ์ของสำนักงบประมาณ ดังต่อไปนี้

(1) งบบุคลากร หมายถึง รายจ่ายในการบริหารบุคลากรภาครัฐ

(2) งบดำเนินงาน หมายถึง รายจ่ายที่กำหนดให้จ่ายเพื่อการบริหารงานประจำ การบริหารจัดการ พัฒนาระบบ และเสริมสร้างศักยภาพมหาวิทยาลัย ได้แก่ รายจ่ายที่ในลักษณะค่าตอบแทน ค่าใช้สอย ค่าวัสดุ และสาธารณูปโภค รวมถึงรายจ่ายที่กำหนดให้จ่ายจากงบรายจ่ายอื่นใดในลักษณะดังกล่าว

(3) งบลงทุน หมายถึง รายจ่ายที่กำหนดให้จ่ายเพื่อการลงทุน การพัฒนาและเสริมสร้างศักยภาพ ในการจัดการเรียนการสอน วิจัย และบริการวิชาการ ได้แก่ รายจ่ายที่จ่ายในลักษณะค่าครุภัณฑ์ ค่าที่ดิน และสิ่งก่อสร้าง รวมถึงรายจ่ายที่กำหนดให้จ่ายจากงบรายจ่ายอื่นใดในลักษณะรายจ่ายดังกล่าว

(4) งบอุดหนุน หมายถึง รายจ่ายที่กำหนดให้จ่ายเป็นค่าบำรุงหรือเพื่อช่วยเหลือสนับสนุน การดำเนินงานหน่วยงานขององค์กรตามรัฐธรรมนูญหรือหน่วยงานของรัฐ ซึ่งมีใช้ราชการส่วนกลางตาม

พระราชบัญญัติระเบียบบริหารราชการแผ่นดิน หน่วยงานในกำกับของรัฐ องค์การมหาชน รัฐวิสาหกิจ องค์กรปกครองส่วนท้องถิ่น สภาตำบล องค์การระหว่างประเทศ นิติบุคคล เอกชนหรือกิจการอันเป็น ธารณประโยชน์ รวมถึงเงินอุดหนุนงบประมาณมหากษัตริย์ เงินอุดหนุนศาสนาและรายจ่ายที่สำนัก งบประมาณกำหนดให้ใช้จ่ายในงบรายจ่ายนี้

(5) งบรายจ่ายอื่น หมายถึง รายจ่ายที่ไม่เข้าลักษณะประเภทงบรายจ่ายใดงบรายจ่ายหนึ่ง หรือ รายจ่ายที่สำนักงบประมาณกำหนดให้ใช้จ่ายในงบรายจ่ายนี้ และเพื่อเสริมสร้างความสามารถในการ แข่งขัน พัฒนาการบริหารจัดการภาครัฐ ให้ตอบสนองต่อการขับเคลื่อนยุทธศาสตร์ชาติและมหาวิทยาลัย

2. งบประมาณเงินรายได้ คือ งบประมาณหรือรายได้จากการบริหารทรัพย์สิน การวิจัย และการ ให้บริการทางด้านวิชาการที่มหาวิทยาลัยได้รับนอกเหนือจากงบประมาณแผ่นดิน ดังต่อไปนี้

(1) รายได้จากการจัดการศึกษา หมายถึง ค่าธรรมเนียมการศึกษาที่ได้รับจากนักศึกษาภาคปกติ สมทบในแต่ละภาคปีการศึกษา

(2) รายได้งานวิจัยนอก หมายถึง งบประมาณที่ได้รับการสนับสนุนงานวิจัย จากหน่วยงานหรือ องค์กรภายนอก

(3) รายได้งานบริการวิชาการและบริการอื่น ๆ หมายถึง การให้บริการทางด้านวิชาการ ด้านสังคม และการบริหารจัดการทรัพย์สินของมหาวิทยาลัยให้เกิดมูลค่าเพิ่ม

(4) รายได้งานฟาร์ม หมายถึง รายได้จากผลผลิตที่เกิดจากการดำเนินงานฟาร์ม

(5) รายได้งานหอพัก หมายถึง รายได้ที่ได้จากค่าธรรมเนียมหอพัก



แผนกลยุทธ์ทางการเงิน ปี พ.ศ.2563 - 2566 มหาวิทยาลัยเทคโนโลยีราชมงคลล้านนา พิษณุโลก

ตารางที่ 1 งบประมาณรายรับ-รายจ่ายตามแผนกลยุทธ์ ประจำปีงบประมาณ พ.ศ. 2563-2566

มหาวิทยาลัยเทคโนโลยีราชมงคลล้านนา พิษณุโลก

ลำดับที่	รายการ	ปีงบประมาณ				หมายเหตุ
		2563	2564	2565	2566	
<b>เงินรายได้</b>						
1	รายได้จากงบประมาณแผ่นดิน	75,421,310	70,896,031	66,642,270	62,643,733	ประมาณการลดลงปีละ 6%
2	รายได้จากค่าธรรมเนียมการศึกษา	18,213,780	17,120,953	16,093,696	15,128,074	ประมาณการลดลงปีละ 6%
3	รายได้จากการบริการวิชาการ	1,291,219	1,355,780	1,423,569	1,494,748	ประมาณการเพิ่มขึ้นปีละ 5%
4	รายได้จากงานวิจัย	1,683,454	1,767,626	1,856,008	1,948,808	ประมาณการเพิ่มขึ้นปีละ 5%
5	รายได้จากการขายสินค้าและบริการ	2,055,100	2,157,855	2,265,748	2,379,035	ประมาณการเพิ่มขึ้นปีละ 5%
6	รายได้ค่าสาธารณูปโภค	76,618	80,449	84,471	88,695	ประมาณการเพิ่มขึ้นปีละ 5%
รวมรายรับ		98,741,481	93,378,695	88,365,762	83,683,094	
<b>เงินรายจ่าย</b>						
1	รายจ่ายปกติ	74,827,520	74,827,520	74,827,520	74,827,520	
2	รายจ่ายเพื่อการลงทุน	5,213,800	4,953,110	4,705,455	4,470,182	ประมาณการลดลงปีละ 5%
3	รายจ่ายตามยุทธศาสตร์	18,700,161	13,598,065	8,832,787	4,385,392	
4	เงินสำรองของหน่วยงาน	-	-	-	-	
รวมรายจ่าย		98,741,481	93,378,695	88,365,762	83,683,094	

## แผนกลยุทธ์ทางการเงิน ปี พ.ศ. 2564 - 2568 กองบริหารทรัพยากร มหาวิทยาลัยเทคโนโลยีราชมงคลล้านนา พิษณุโลก

กองบริหารทรัพยากร มหาวิทยาลัยเทคโนโลยีราชมงคลล้านนา พิษณุโลกได้รับการจัดสรรงบประมาณวัสดุสำนักงาน ซึ่งดำเนินการจัดซื้อจัดจ้างตามระเบียบกระทรวงการคลัง ว่าด้วยเรื่องการจัดซื้อพัสดุภาครัฐ พ.ศ. 2560 และดำเนินการแล้วเสร็จในระยะเวลาที่กำหนดตามแผนการเบิกจ่าย การดำเนินงานของกองบริหารทรัพยากรจะสอดคล้องกับแผนยุทธศาสตร์ ของมหาวิทยาลัยเทคโนโลยีราชมงคลล้านนา พิษณุโลก ในประเด็นยุทธศาสตร์ที่ 3 การพัฒนาประสิทธิภาพการบริหารจัดการองค์กร สมัยใหม่สู่ความเป็นเลิศ

### เป้าหมาย

1. เพื่อพัฒนาการบริหารจัดการองค์กรมีธรรมาภิบาลมากขึ้นภายใต้แผนพัฒนาความเป็นเลิศของมหาวิทยาลัยในการพลิกโฉมมหาวิทยาลัย
2. บุคลากรมีความพึงพอใจในการสื่อสารองค์กรของมหาวิทยาลัย
3. พัฒนากฎ ระเบียบ ข้อบังคับ ที่ประชาคมมีส่วนร่วมในการดำเนินการ
4. มีระบบเทคโนโลยีดิจิทัล ในทุกภารกิจของมหาวิทยาลัยดเนกการบริหารจัดการ การเรียนการสอน การวิจัยและบริการวิชาการ และการทำนุบำรุงศิลปวัฒนธรรม

กลยุทธ์ที่ 1 การปรับปรุงระบบบริหารจัดการองค์กรให้มีธรรมาภิบาล

เป้าหมายระดับกลยุทธ์ : เพื่อการปรับปรุงกลไกการบริหารองค์กรให้มีธรรมาภิบาล เปิดโอกาสให้ประชาคมภายในมหาวิทยาลัยมีส่วนร่วมในการบริหารจัดการทุกขั้นตอน

กลยุทธ์ที่ 2 การพัฒนาระบบเทคโนโลยีสารสนเทศของมหาวิทยาลัย

เป้าหมายระดับกลยุทธ์ : การพัฒนาระบบเทคโนโลยีดิจิทัลเพื่อการบริหารจัดการของมหาวิทยาลัยที่ครอบคลุมทุกภารกิจ ซึ่งเป็นการดำเนินงานพัฒนาคุณภาพการบริหารจัดการ ในส่วนงานนี้อาจไม่ต้องใช้งบประมาณในการดำเนินงาน อาศัยความร่วมมือของทุก ๆ ฝ่ายในการวางแผน ควบคุม กำกับดูแล ให้เป็นไปตามแผนที่กำหนด

กองบริหารทรัพยากร มหาวิทยาลัยเทคโนโลยีราชมงคลล้านนา พิษณุโลก ดำเนินการเกี่ยวกับงานพัสดุของเขตพื้นที่ และดำเนินการเกี่ยวกับงานทรัพย์สินและสิทธิประโยชน์ ซึ่งมีหน้าที่กำกับ ดูแลในส่วนรายได้จากการเช่าอสังหาริมทรัพย์ รายได้จากการขายสินค้าและบริการ และรายได้อื่น ๆ จากการพัฒนาแผนยุทธศาสตร์ พัฒนาคณะกรรมาธิการวิเคราะห์ SWOT ที่สอดคล้องกับยุทธศาสตร์การพัฒนาของมหาวิทยาลัยเทคโนโลยีราชมงคลล้านนา พิษณุโลก นำไปสู่การพัฒนาแผนกลยุทธ์ทางการเงินดังนี้

แผนยุทธศาสตร์ทางการเงิน ปี พ.ศ. 2564 – 2568 กองบริหารทรัพยากร มหาวิทยาลัยเทคโนโลยีราชมงคลล้านนา พิษณุโลก เป็นแผนที่แสดงถึงการใช้งบประมาณในการดำเนินงานตามแผนยุทธศาสตร์ของกองบริหารทรัพยากร ซึ่งการจัดหาเงินทุนมาจากแหล่งเงินงบประมาณแผ่นดิน งบประมาณรายได้ (ผลประโยชน์) และรายได้จากภายนอกหรืออื่น ๆ เพื่อผลักดันแผนยุทธศาสตร์ของหน่วยงานให้สามารถดำเนินการได้

**ตารางแสดงแผนกลยุทธ์ทางการเงิน งบประมาณรายได้ ปี พ.ศ. 2564 – 2568**  
**กองบริหารทรัพยากร มหาวิทยาลัยเทคโนโลยีราชมงคลล้านนา พิษณุโลก**

ประเด็นยุทธศาสตร์ที่ 1 พัฒนาบุคลากรให้มีศักยภาพ								
เป้าประสงค์ที่ 1 บุคลากรมีศักยภาพที่จะนำไปสร้างประโยชน์กับการปฏิบัติหน้าที่ของตนได้								
ตัวชี้วัดเป้าประสงค์ ร้อยละของจำนวนบุคลากรที่มีศักยภาพ								
กลยุทธ์	โครงการ/กิจกรรม	งบประมาณ (บาท)					รวม	ผู้รับผิดชอบ
		2564	2565	2566	2567	2568		
1.1. พัฒนาบุคลากรให้มีความรู้ และทักษะ ที่จำเป็นในการปฏิบัติงานอย่างมืออาชีพ 1.2.สนับสนุนให้เกิดการเรียนรู้และพัฒนาอย่างต่อเนื่อง โดยผ่านกระบวนการแลกเปลี่ยนเรียนรู้ (knowledge Management : KM)	1. กิจกรรมส่งเสริม สนับสนุนการจัดทำคู่มือการปฏิบัติงาน	1,200	1,000	-	-	-	2,200	หัวหน้างานยุทธศาสตร์และบุคลากร
	2. เข้าร่วมอบรมหรือสัมมนา หรือศึกษาดูงานที่เกี่ยวข้องกับงานที่ปฏิบัติ	55,000	57,500	62,500	65,000	65,000	305,000	
	3. พัฒนาองค์ความรู้เพื่อให้มีแนวปฏิบัติที่ดีในการปฏิบัติงาน (KM)	2,000	1,000	-	-	-	3,000	

ประเด็นยุทธศาสตร์ที่ 1 พัฒนาบุคลากรให้มีศักยภาพ								
เป้าประสงค์ที่ 2 พัฒนาความก้าวหน้าในสายอาชีพ								
ตัวชี้วัดเป้าประสงค์ ร้อยละของจำนวนบุคลากรที่ได้รับการแต่งตั้งดำรงตำแหน่งที่สูงขึ้น								
กลยุทธ์	โครงการ/กิจกรรม	งบประมาณ (บาท)					รวม	ผู้รับผิดชอบ
		2564	2565	2566	2567	2568		
1.3. พัฒนาความก้าวหน้าในสายอาชีพของบุคลากรที่มีความรู้ความสามารถ	1. โครงการอบรมให้ความรู้ การจัดทำผลงานในระดับที่สูงขึ้น	1,000	1,000	-	-	-	2,000	หัวหน้างาน ยุทธศาสตร์
	2. โครงการฝึกอบรมเชิงปฏิบัติการ เพื่อเข้าสู่ตำแหน่งที่สูงกว่า (ระบบพี่เลี้ยง)	1,000	1,000	-	-	-	2,000	และ บุคลากร
ประเด็นยุทธศาสตร์ที่ 1 พัฒนาบุคลากรให้มีศักยภาพ								
เป้าประสงค์ที่ 3 เสริมสร้างคุณภาพชีวิตและความสมดุลระหว่างชีวิตในการทำงาน								
ตัวชี้วัดเป้าประสงค์ ระดับความสุขในการทำงานของบุคลากร								
กลยุทธ์	โครงการ/กิจกรรม	งบประมาณ (บาท)					รวม	ผู้รับผิดชอบ
		2564	2565	2566	2567	2568		
1.4. การบริหารจัดการและเสริมสร้างให้มีบรรยากาศที่ดีที่เอื้อต่อการทำงาน	1. กิจกรรม 5 ส.	500	-	-	-	-	500	หัวหน้างาน ทุก หน่วยงาน

ประเด็นยุทธศาสตร์ที่ 2 พัฒนาระบบการปฏิบัติงานให้มีประสิทธิภาพ								
เป้าประสงค์ที่ 1 พัฒนาและปรับปรุงระบบการปฏิบัติงานให้เกิดความคล่องตัว รวดเร็ว และมีประสิทธิภาพโดยยึดหลักธรรมาภิบาล								
ตัวชี้วัดเป้าประสงค์ จำนวนกระบวนการปฏิบัติงานที่ได้รับการพัฒนา/ปรับปรุง								
กลยุทธ์	โครงการ/กิจกรรม	งบประมาณ (บาท)						ผู้รับผิดชอบ
		2564	2565	2566	2567	2568	รวม	
2.1. พัฒนาระบบการทำงานที่มีความคล่องตัว รวดเร็ว และมีประสิทธิภาพโดยยึดหลักธรรมาภิบาล	1. โครงการพัฒนากระบวนการปฏิบัติงานโดยยึดหลักธรรมาภิบาล	24,750	25,000	25,000	25,000	25,000	125,000	หัวหน้างาน ทุก หน่วยงาน
2.2. ปลุกฝังจิตสำนึกบุคลากรอย่างต่อเนื่อง ให้ยึดมั่นในคุณธรรม จริยธรรม จรรยาบรรณในวิชาชีพ และมีจิตบริการในการปฏิบัติงาน	1. กิจกรรมส่งเสริมการปฏิบัติงานตามจรรยาบรรณวิชาชีพ 2. กิจกรรมแลกเปลี่ยนองค์ความรู้เรื่องจรรยาบรรณวิชาชีพ	-	-	-	-	-	-	หัวหน้างาน ยุทธศาสตร์ และ บุคลากร

ประเด็นยุทธศาสตร์ที่ 3 พัฒนาระบบข้อมูลสารสนเทศเพื่อการบริหารจัดการ								
เป้าประสงค์ที่ 1 ฐานข้อมูลสารสนเทศที่ถูกต้อง เทียบตรง ทันสมัย								
ตัวชี้วัดเป้าประสงค์ จำนวนฐานข้อมูลที่มีความถูกต้อง เทียบตรง ทันสมัย								
กลยุทธ์	โครงการ/กิจกรรม	งบประมาณ (บาท)						ผู้รับผิดชอบ
		2564	2565	2566	2567	2568	รวม	
3.1. พัฒนาเทคนิคการสื่อสารงานด้านต่าง ๆ ภายในกองบริหารทรัพยากรเพื่อสร้างการรับรู้และความเข้าใจที่ถูกต้องอย่างครอบคลุมและทั่วถึง	1. กิจกรรมการเผยแพร่ข้อมูลข่าวสารผ่านช่องทางสื่อสังคมออนไลน์อย่างต่อเนื่อง และเป็นปัจจุบัน	1,000	500	-	-	-	1,500	หัวหน้างาน ทุก หน่วยงาน

## บทที่ 5 แผนกำกับ ติดตาม และการประเมินผล

### วัตถุประสงค์

1. เพื่อเป็นแนวทางให้กับผู้บริหาร หรือผู้ปฏิบัติหน้าที่ในการติดตามและประเมินผลใช้เป็นแนวทางติดตามผลการดำเนินงานให้บรรลุตามเป้าหมาย
2. เพื่อให้ทราบถึงปัญหาและอุปสรรคในการดำเนินงาน และสามารถเสนอแนวทางการแก้ไขปัญหาได้
3. เพื่อนำผลจากการประเมินมาใช้ในการวิเคราะห์ และพัฒนากรอบการดำเนินงานในปีต่อไป

### กรอบการดำเนินงานติดตามและประเมินผล

**การติดตาม** หมายถึง กระบวนการวัด หรือตรวจสอบการดำเนินงานขององค์กรในช่วงปีงบประมาณนั้น (ตุลาคม-กันยายน) อาจกำหนดเป็นการติดตามทุกเดือน รายไตรมาส (ทุก 3 เดือน) รอบ 6 เดือน และรอบ 12 เดือน โดยใช้เครื่องมือตามที่องค์กรกำหนด

**การประเมินผล** หมายถึง กระบวนการเก็บรวบรวมข้อมูล วิเคราะห์ผลการดำเนินงาน และนำผลที่ได้มาใช้ในการประเมินประสิทธิภาพการดำเนินงานของหน่วยงานเพื่อใช้เป็นแนวทางในการพัฒนางาน

**การปรับแผน** หมายถึง กระบวนการที่เกิดขึ้นหลังจากทราบผลการประเมิน เมื่อพบปัญหาอุปสรรคอันเป็นข้อจำกัดให้การดำเนินงานไม่บรรลุตามวัตถุประสงค์ของแผน/โครงการ/กิจกรรม ซึ่งจะทำก่อนสิ้นปีงบประมาณ

# ภาคผนวก



## หลักธรรมาภิบาล 10 ข้อ (Good Governance)

คือ การปกครอง การบริหาร การจัดการ การควบคุม ดูแลกิจการต่าง ๆ ให้เป็นไปในครรลองธรรม และการบริหารจัดการที่ดี

1. หลักประสิทธิผล (Effectiveness) คือ ผลการปฏิบัติราชการที่บรรลุวัตถุประสงค์และเป้าหมายของแผนการปฏิบัติราชการตามที่ได้รับงบประมาณมาดำเนินการ รวมถึงสามารถเทียบเคียงกับส่วนราชการหรือหน่วยงานที่มีภารกิจคล้ายคลึงกันและมีผลการปฏิบัติงานในระดับชั้นนำของประเทศ เพื่อให้เกิดประโยชน์สุขต่อประชาชนโดยการปฏิบัติราชการจะต้องมีทิศทางยุทธศาสตร์และเป้าประสงค์ที่ชัดเจนมีกระบวนการปฏิบัติงานและระบบงานที่เป็นมาตรฐานรวมถึงมีการติดตามประเมินผลและพัฒนาปรับปรุงอย่างต่อเนื่องและเป็นระบบ

2. หลักประสิทธิภาพ (Efficiency) คือ การบริหารราชการตามแนวทางการกำกับดูแลที่ดีที่มีการออกแบบกระบวนการปฏิบัติงานโดยใช้เทคนิคและเครื่องมือการบริหารจัดการที่เหมาะสมให้องค์กรสามารถใช้ทรัพยากรทั้งด้านต้นทุนแรงงานและระยะเวลาให้เกิดประโยชน์สูงสุดต่อการพัฒนาขีดความสามารถในการปฏิบัติราชการตามภารกิจเพื่อตอบสนองความต้องการของประชาชนและผู้มีส่วนได้ส่วนเสียทุกกลุ่ม

3. หลักการตอบสนอง (Responsiveness) คือ การให้บริการที่สามารถดำเนินการได้ภายในระยะเวลาที่กำหนด และสร้างความเชื่อมั่น ความไว้วางใจ รวมถึงตอบสนองความคาดหวังหรือความต้องการของประชาชนผู้รับบริการ และผู้มีส่วนได้ส่วนเสียที่มีความหลากหลาย และมีความแตกต่าง

4. หลักการรับผิดชอบ (Accountability) คือ การแสดงความรับผิดชอบในการปฏิบัติหน้าที่ และผลงานต่อเป้าหมายที่กำหนดไว้ โดยความรับผิดชอบนั้นควรอยู่ในระดับที่สองต่อความคาดหวังของสาธารณะ รวมทั้งการแสดงถึงความสำนึกในการรับผิดชอบต่อปัญหาสาธารณะ

5. หลักความโปร่งใส (Transparency) คือ กระบวนการเปิดเผยอย่างตรงไปตรงมาชี้แจงได้เมื่อมีข้อสงสัยและสามารถเข้าถึงข้อมูลข่าวสารอันไม่ต้องห้ามตามกฎหมายได้อย่างเสรีโดยประชาชนสามารถรู้ทุกขั้นตอนในการดำเนินกิจกรรมหรือกระบวนการต่าง ๆ และสามารถตรวจสอบได้

6. หลักการมีส่วนร่วม (Participation) คือ กระบวนการที่ข้าราชการ ประชาชนและผู้มีส่วนได้ส่วนเสียทุกกลุ่มมีโอกาสได้เข้าร่วมในการรับรู้ เรียนรู้ ทำความเข้าใจ ร่วมแสดงทัศนะร่วมเสนอปัญหาหรือประเด็นที่สำคัญที่เกี่ยวข้อง ร่วมคิดแนวทาง ร่วมการแก้ไขปัญหาหรือร่วมในกระบวนการตัดสินใจ และร่วมกระบวนการพัฒนาในฐานะหุ้นส่วนการพัฒนา

7. หลักการกระจายอำนาจ (Decentralization) คือ การถ่ายโอนอำนาจการตัดสินใจทรัพยากร และภารกิจจากส่วนราชการส่วนกลางให้แก่หน่วยการปกครองอื่นๆ (ราชการบริหารส่วนท้องถิ่น) และภาคประชาชนดำเนินการแทนโดยมีอิสระตามสมควรรวมถึงการมอบอำนาจและความรับผิดชอบในการตัดสินใจและการดำเนินการให้แก่บุคลากรโดยมุ่งเน้นการสร้างควมพึงพอใจในการให้บริการต่อ

ผู้รับบริการและผู้มีส่วนได้ส่วนเสียการปรับปรุงกระบวนการ และเพิ่มผลผลิตภาพเพื่อผลการดำเนินงานที่ดี  
ของส่วนราชการ

8. หลักนิติธรรม (Rule of Law) คือ การใช้อำนาจของกฎหมาย กฎระเบียบข้อบังคับในการ  
บริหารราชการด้วยความเป็นธรรม ไม่เลือกปฏิบัติ และคำนึงถึงสิทธิเสรีภาพของผู้มีส่วนได้ส่วนเสีย

9. หลักความเสมอภาค (Equity) คือ การได้รับการปฏิบัติและได้รับการอย่างเท่าเทียมกันโดย  
ไม่มีการแบ่งแยกด้าน ชายหรือหญิง ถิ่นกำเนิด เชื้อชาติ ภาษา เพศ อายุ ความพิการสภาพทางกายหรือ  
สุขภาพ สถานะของบุคคล ฐานะทางเศรษฐกิจและสังคม ความเชื่อทางศาสนาการศึกษา การฝึกอบรม  
และอื่น ๆ

10. หลักมุ่งเน้นฉันทามติ (Consensus Oriented) คือ การหาข้อตกลงทั่วไปภายในกลุ่มผู้มีส่วน  
ได้ส่วนเสียที่เกี่ยวข้อง ซึ่งเป็นข้อตกลงที่เกิดจากการใช้กระบวนการเพื่อหาข้อคิดเห็นจากกลุ่มบุคคลที่  
ได้รับประโยชน์และเสียประโยชน์ โดยเฉพาะกลุ่มที่ได้รับผลกระทบโดยตรงซึ่งต้องไม่มีข้อคัดค้านที่ยุติ  
ไม่ได้ในประเด็นที่สำคัญ โดยฉันทามติไม่จำเป็นต้องหมายความว่าเห็นตรงกันโดยเอกฉันท์

