



# แผนปฏิบัติการ รายปี พ.ศ.๒๕๖๕



กองบริหารทรัพยากร  
มหาวิทยาลัยเทคโนโลยีราชมงคลล้านนา พิษณุโลก

## คำนำ

พระราชกฤษฎีกาว่าด้วยหลักเกณฑ์และวิธีการบริหารกิจการบ้านเมืองที่ดี พ.ศ. 2546 มาตราที่ 16 กำหนดให้ส่วนราชการจัดทำแผนปฏิบัติราชการประจำปีในแต่ละปีงบประมาณ โดยให้ระบุสาระสำคัญเกี่ยวกับนโยบายการปฏิบัติราชการของส่วนราชการ เป้าหมาย และผลสัมฤทธิ์ของงาน รวมทั้งประมาณการรายได้และรายจ่าย และทรัพยากรอื่นที่จะต้องใช้จ่าย กองบริหารทรัพยากร มหาวิทยาลัยเทคโนโลยีราชมงคลล้านนา พิษณุโลก จึงได้จัดทำแผนปฏิบัติราชการรายปี มหาวิทยาลัยเทคโนโลยีราชมงคลล้านนา พิษณุโลก ประจำปีงบประมาณ พ.ศ. 2565 ฉบับนี้ขึ้น แนวทางการจัดสรรงบประมาณยึดตามระเบียบสำนักงานงบประมาณ ประกาศ และระเบียบของมหาวิทยาลัยเทคโนโลยีราชมงคลล้านนา

กองบริหารทรัพยากร มหาวิทยาลัยเทคโนโลยีราชมงคลล้านนา พิษณุโลก คาดหวังให้แผนปฏิบัติราชการฯ ฉบับนี้ เป็นแนวทางให้กับหน่วยงานภายในสามารถปฏิบัติงานด้านต่าง ๆ ตามพันธกิจหลักของมหาวิทยาลัย มีแนวทางการปฏิบัติได้อย่างเป็นรูปธรรม ตอบสนองเป้าประสงค์และทิศทางการพัฒนามหาวิทยาลัยตามยุทธศาสตร์ต่าง ๆ ซึ่งจะนำไปสู่คุณภาพและมาตรฐานในการจัดการศึกษา และเป็นที่ยอมรับจากบุคคลและองค์กรภายนอกต่อไป

กองบริหารทรัพยากร  
มหาวิทยาลัยเทคโนโลยีราชมงคลล้านนา พิษณุโลก  
มกราคม พ.ศ. 2565

## สารบัญ

	หน้า
บทสรุปผู้บริหาร	
ส่วนที่ 1 แผนปฏิบัติการราชการรายปี พ.ศ. 2565 มหาวิทยาลัยเทคโนโลยีราชมงคลล้านนา พิษณุโลก	1
ส่วนที่ 2 แผนปฏิบัติการราชการรายปี พ.ศ. 2565 มหาวิทยาลัยเทคโนโลยีราชมงคลล้านนา พิษณุโลก	47

## บทสรุปผู้บริหาร

แผนปฏิบัติการราชการรายปี พ.ศ. 2565 กองบริหารทรัพยากร มหาวิทยาลัยเทคโนโลยีราชมงคลล้านนา พิษณุโลก เป็นการแปลงแผนยุทธศาสตร์ไปสู่แผนปฏิบัติการตามกระบวนการของ Balance Scorecard และวิเคราะห์ความสอดคล้องระหว่างแผนยุทธศาสตร์กับแผนปฏิบัติการที่ครอบคลุมการดำเนินงานตามพันธกิจของกองบริหารทรัพยากร มหาวิทยาลัยเทคโนโลยีราชมงคลล้านนา พิษณุโลก มีการถ่ายทอดแผนยุทธศาสตร์พัฒนาสู่การปฏิบัติ โดยกำหนดผู้รับผิดชอบ ตัวชี้วัด และค่าเป้าหมาย เพื่อวัดความสำเร็จของการดำเนินงานตามยุทธศาสตร์พัฒนา

กองบริหารทรัพยากร มหาวิทยาลัยเทคโนโลยีราชมงคลล้านนา พิษณุโลก มีกระบวนการติดตามการดำเนินงานตามแผนยุทธศาสตร์ อย่างน้อย ปีละ 2 ครั้ง และสรุปผลการดำเนินงานและประเมินผลสำเร็จตามตัวชี้วัด นำไปสู่กระบวนการปรับปรุงและทบทวนแผนกลยุทธ์ แผนปฏิบัติการราชการประจำปีต่อไป โดยสอดคล้องกับแผนยุทธศาสตร์การพัฒนาของมหาวิทยาลัยเทคโนโลยีราชมงคลล้านนา พิษณุโลกซึ่งประกอบด้วย 3 ประเด็นยุทธศาสตร์ 7 กลยุทธ์ 7 ตัวชี้วัด ดังนี้

### ประเด็นยุทธศาสตร์

1. พัฒนาบุคลากรให้มีศักยภาพ
2. พัฒนาระบบการปฏิบัติงานให้มีประสิทธิภาพ
3. พัฒนารฐานข้อมูลสารสนเทศเพื่อการบริหารจัดการ

### กลยุทธ์

กลยุทธ์ 1.1 พัฒนาบุคลากรให้มีความรู้ และทักษะ ที่จำเป็นในการปฏิบัติงานอย่างมืออาชีพ  
กลยุทธ์ 1.2 สนับสนุนให้เกิดการเรียนรู้และพัฒนาอย่างต่อเนื่อง โดยผ่านกระบวนการแลกเปลี่ยนเรียนรู้ (knowledge Management : KM)

กลยุทธ์ 1.3 พัฒนาความก้าวหน้าในสายอาชีพของบุคลากรที่มีความรู้ ความสามารถ

กลยุทธ์ 1.4 การบริหารจัดการและเสริมสร้างให้มีบรรยากาศที่ดีที่เอื้อต่อการทำงาน

กลยุทธ์ 2.1 พัฒนากระบวนการทำงานที่มีความคล่องตัว รวดเร็ว และมีประสิทธิภาพและประสิทธิผล

กลยุทธ์ 2.2. ปลุกฝังจิตสำนึกบุคลากรอย่างต่อเนื่อง ให้ยึดมั่นในคุณธรรม จริยธรรม จรรยาบรรณในวิชาชีพ และมีจิตบริการในการปฏิบัติงาน

กลยุทธ์ 3.1 พัฒนาเทคนิคการสื่อสารงานด้านต่าง ๆ ภายในกองบริหารทรัพยากรเพื่อสร้างการรับรู้และความเข้าใจที่ถูกต้องอย่างครอบคลุมและทั่วถึง

## ตัวชี้วัด

1. ร้อยละของคู่มือปฏิบัติงานต่อบุคลากรภายในกองบริหารทรัพยากร
2. ร้อยละจำนวนบุคลากรที่ได้รับการอบรมหรือสัมมนา หรือ ศึกษาดูงานที่เกี่ยวข้องกับงานที่ปฏิบัติงาน
3. ร้อยละของบุคลากรที่ได้รับอบรมให้ความรู้ การจัดทำผลงานในระดับที่สูงขึ้น
4. ระดับความพึงพอใจของบุคลากร
5. จำนวนกระบวนการปฏิบัติงานที่ได้รับการพัฒนา/ปรับปรุง
6. ร้อยละของการร้องเรียนเรื่องการกระทำความผิด
7. จำนวนข้อมูลสารสนเทศของแต่ละงานภายในกองบริหารทรัพยากรที่เผยแพร่ข้อมูล

## โครงการ/กิจกรรม

1. กิจกรรมส่งเสริม สนับสนุนการจัดทำคู่มือการปฏิบัติงาน
2. เข้าร่วมอบรมหรือสัมมนา หรือ ศึกษาดูงานที่เกี่ยวข้องกับงานที่ปฏิบัติ
3. พัฒนาองค์ความรู้เพื่อให้มีแนวปฏิบัติที่ดีในการปฏิบัติงาน (KM)
4. โครงการอบรมให้ความรู้ การจัดทำผลงานในระดับที่สูงขึ้น
5. กิจกรรม 5 ส.
6. โครงการพัฒนากระบวนการปฏิบัติงานโดยยึดหลักธรรมาภิบาล
7. กิจกรรมส่งเสริมการปฏิบัติงานตามจรรยาบรรณวิชาชีพ
8. กิจกรรมแลกเปลี่ยนองค์ความรู้เรื่องจรรยาบรรณวิชาชีพ
9. กิจกรรมการเผยแพร่ข้อมูลข่าวสารผ่านช่องทางสื่อสังคมออนไลน์อย่างต่อเนื่อง และเป็นปัจจุบัน

## ส่วนที่ 1

### แผนปฏิบัติการราชการรายปี พ.ศ. 2565 มหาวิทยาลัยเทคโนโลยีราชมงคลล้านนา พิษณุโลก

#### ภาพรวม

##### วิสัยทัศน์ของส่วนราชการ

“มหาวิทยาลัยชั้นนำด้านวิชาชีพและเทคโนโลยี ในการผลิตบัณฑิตนักปฏิบัติ เพื่อยกระดับคุณภาพชีวิต ของสังคม ชุมชน ท้องถิ่น อย่างยั่งยืน”

##### พันธกิจของส่วนราชการ

1. จัดการศึกษาด้านวิชาชีพและเทคโนโลยี และผลิตครูวิชาชีพ ทั้งในระดับชาติและนานาชาติ โดยมุ่งเน้นผลิตบัณฑิตนักปฏิบัติ ที่มีคุณธรรม จริยธรรม พึ่งพาตนเองได้ และเป็นพี่ทางวิชาการ ให้กับประเทศ ภูมิภาค และชุมชน ทั้งภาครัฐและเอกชน
2. ผลิตผลงานวิจัยที่เป็นการสร้าง และประยุกต์ใช้องค์ความรู้ สร้างสรรค์นวัตกรรม หรือ ทรัพย์สินทางปัญญาที่ตอบสนองยุทธศาสตร์ชาติ ความต้องการของสังคม ชุมชน ภาครัฐและเอกชน และประเทศ
3. ให้บริการวิชาการที่มุ่งเน้นการถ่ายทอดองค์ความรู้ด้านวิทยาศาสตร์ เทคโนโลยีและ นวัตกรรม ที่สอดคล้องกับบริบทมหาวิทยาลัยด้านวิชาชีพและเทคโนโลยี และตอบสนองความต้องการ ของท้องถิ่น ชุมชนและสังคม
4. จัดการเรียนรู้ วิจัยหรือบริการวิชาการซึ่งนำไปสู่การสืบสานศิลปวัฒนธรรม และความเป็น ไทย หรือสร้างโอกาสและมูลค่าเพิ่มให้กับผู้เรียน ชุมชน สังคมและประเทศชาติ
5. บริหารจัดการพันธกิจ และวิสัยทัศน์ตามหลักธรรมาภิบาล มีการติดตาม ตรวจสอบ ประเมินผลที่มี ประสิทธิภาพ และประสิทธิผล ยืดหยุ่น คล่องตัวโปร่งใส และตรวจสอบได้

#### แผนปฏิบัติการราชการ

##### 1. แผนปฏิบัติการราชการ เรื่องที่ 1 การจัดการศึกษาสำหรับคนทุกช่วงวัยเพื่อการ พัฒนาบัณฑิตนักปฏิบัติสู่ศตวรรษที่ 21

##### เป้าหมาย

- 1) มุ่งผลิตบัณฑิตนักปฏิบัติที่มีสมรรถนะด้านเทคโนโลยีและนวัตกรรมและสอดคล้องกับ ความต้องการของประเทศ
- 2) มุ่งพัฒนาผู้ประกอบการที่ประยุกต์ใช้เทคโนโลยีและนวัตกรรมร่วมกับภูมิปัญญา ศิลปะ วัฒนธรรม เศรษฐกิจสร้างสรรค์ และทรัพยากรท้องถิ่นอย่างเหมาะสม
- 3) การพัฒนาการเรียนรู้ตลอดชีวิตของสังคม

##### คำเป้าหมาย

- 1) จำนวนผู้เข้าอบรมเตรียมความพร้อมเป็นผู้ประกอบการไม่น้อยกว่า 140 คน

2) ผลิตบัณฑิตนักปฏิบัติที่มีทักษะสูงเพื่อยกระดับขีดความสามารถการแข่งขันของอุตสาหกรรมเป้าหมายของประเทศไทย จำนวน 100 คน (นับแบบสะสม)

3) จำนวนผู้ลงทะเบียนเรียนวิชาที่เปิดโอกาสให้บุคคลในระบบหรือนอกระบบการศึกษาเข้ามา (Re-skill / Up-skill / New skill) จำนวน 60 คน

4) ความพึงพอใจของผู้ว่าจ้างงานบัณฑิตต่อสมรรถนะวิชาชีพ ทักษะและการทำงาน ร้อยละ 80 ของความพึงพอใจของผู้ใช้บัณฑิต

### ตัวชี้วัด

**กลยุทธ์ที่ 1.1** การพัฒนาความเป็นผู้ประกอบการใหม่ให้แก่นักศึกษา ศิษย์เก่า และประชาชนทั่วไป

เพื่อสร้างความเข้มแข็งด้านการเป็นผู้ประกอบการให้แก่ นักศึกษา ศิษย์เก่า และประชาชนในการพัฒนาธุรกิจให้มีความเข้มแข็งในระยะเวลายั่งยืน โดยอาศัยองค์ความรู้ด้านวิจัย เทคโนโลยีและนวัตกรรมของ มทร.ล้านนา โดยมุ่งเน้นการยกระดับ Entrepreneurship ไปสู่ Smart Entrepreneur

ตัวชี้วัด	หน่วยนับ	เป้าหมาย 2565	ผู้รับผิดชอบหลัก
1. จำนวนผู้เข้าอบรมเตรียมความพร้อมเป็นผู้ประกอบการ	จำนวนผู้เข้าอบรม	140	รองคณบดี 3 คณะ
2. จำนวนผู้เข้ารับการบ่มเพาะเป็นผู้ประกอบการ (Spin-off)	จำนวนคน	25	รองคณบดี คณะวิทยาศาสตร์ฯ
3. จำนวนโครงสร้างพื้นฐานสำหรับงานเศรษฐกิจสร้างสรรค์	จำนวนโครงสร้างพื้นฐานงานเศรษฐกิจสร้างสรรค์		
4. รางวัลผู้ประกอบการทั้งในระดับท้องถิ่นถึงระดับนานาชาติที่บ่งชี้ถึงความสามารถและความสำเร็จในการนำเอาเทคโนโลยีและนวัตกรรมมาใช้ในการเป็นผู้ประกอบการ	จำนวนรางวัล		
5. ผลิตภัณฑ์ที่เป็นงานสร้างสรรค์ที่ได้รับการพัฒนาจากผู้เข้าบ่มเพาะธุรกิจ	จำนวนผลิตภัณฑ์ที่เป็นงานสร้างสรรค์		
6. กิจกรรมความร่วมมือกับเครือข่ายผู้เชี่ยวชาญ ปรชาชนย์ชาวบ้าน และศิลปินในพื้นที่	จำนวนกิจกรรม	1	ผอ.กองการศึกษา

### กลยุทธ์ที่ 1.2 พัฒนาระบบและหลักสูตรเพื่อการเรียนรู้ตลอดชีวิตและการพัฒนาบัณฑิตนักปฏิบัติ

เพื่อพัฒนาบุคคลวัยแรงงานที่ต้องการพัฒนาตนเองให้ทันกับเทคโนโลยีที่เปลี่ยนแปลงไป พร้อมทั้งการพัฒนาบัณฑิตนักปฏิบัติ ให้เป็นผู้เชี่ยวชาญทางด้านเทคโนโลยีและนวัตกรรมเพื่อรองรับการเติบโตของธุรกิจ และพัฒนาบัณฑิตนักปฏิบัติให้มีทักษะสูงที่ตอบโจทย์อุตสาหกรรมที่เปลี่ยนแปลงอยู่ตลอดเวลาโดยผ่านกระบวนการทำงานร่วมระหว่าง มทร.ล้านนา กับภาคอุตสาหกรรม

ตัวชี้วัด	หน่วยนับ	เป้าหมาย 2565	ผู้รับผิดชอบหลัก
7. ผลิตบัณฑิตนักปฏิบัติที่มีทักษะสูงเพื่อยกระดับขีดความสามารถการแข่งขันของอุตสาหกรรมเป้าหมายของประเทศไทย	จำนวนบัณฑิต (นับแบบสะสม)	100	รองคณบดี 3 คณะ
8. จำนวนผู้ลงทะเบียนเรียนวิชาที่เปิดโอกาสให้บุคคลในระบบหรือนอกระบบการศึกษาเข้ามา Re-skill / Up-skill / New-skill	จำนวนคน (นับแบบสะสม)	60	รองคณบดี คณะวิทยาศาสตร์
9. หลักสูตรที่จัดการเรียนรู้ผ่านการปฏิบัติงานจริงร่วมกับสถานประกอบการ	จำนวนหลักสูตร (นับแบบสะสม)	1	คณะวิศวกรรมศาสตร์
10. คณาจารย์และบุคลากรด้านการวิจัยที่เข้าร่วมโครงการ Talent Mobility	จำนวนโครงการ		
11. คณาจารย์และบุคลากรด้านการวิจัยที่เข้าร่วมโครงการ Talent Resource Management	จำนวนคน		
12. คณาจารย์และบุคลากรด้านการวิจัยที่เข้าร่วมโครงการ Pre-Talent Mobility	จำนวนคน		

### กลยุทธ์ที่ 1.3 การพัฒนาหลักสูตรและผลิตกำลังคนทักษะสูงที่ตอบสนองต้องการของภาคการผลิต

เพื่อการพัฒนาและผลิตกำลังคนทักษะสูงตามนโยบายของชุมชน ภาครัฐ และภาคธุรกิจอุตสาหกรรม ให้เป็นผู้เชี่ยวชาญทางด้านเทคโนโลยีและนวัตกรรมเพื่อรองรับการเติบโตของธุรกิจตาม BCG Model และพัฒนาบัณฑิตนักปฏิบัติให้มีทักษะสูงที่ตอบโจทย์อุตสาหกรรมที่เปลี่ยนแปลงอยู่ตลอดเวลาโดยผ่านกระบวนการทำงานร่วมระหว่าง มทร.ล้านนา กับภาคอุตสาหกรรม (University Industry Linkage)



ตัวชี้วัด	หน่วยนับ	เป้าหมาย 2565	ผู้รับผิดชอบหลัก
13. หลักสูตรบัณฑิตพันธุ์ใหม่	จำนวนหลักสูตรที่เข้าร่วมโครงการบัณฑิตพันธุ์ใหม่	1	3 คณะ/กองการศึกษา
14. โครงการความร่วมมือระหว่าง มทร.ล้านนา กับ อาชีวศึกษา ภาครัฐกิจและอุตสาหกรรม	จำนวนหลักสูตร	1	คณะวิศวกรรม
15. ความพึงพอใจของผู้จ้างงานบัณฑิตต่อสมรรถนะวิชาชีพทักษะและการทำงาน	ร้อยละความพึงพอใจของผู้ใช้บัณฑิต	80	3 คณะ

#### กลยุทธ์ที่ 1.4 การพัฒนาระบบมาตรฐานคุณวุฒิวิชาชีพและมาตรฐานอาชีพของมหาวิทยาลัย

เพื่อการพัฒนาคุณวุฒิวิชาชีพและมาตรฐานอาชีพของ มทร. ล้านนา ให้เป็นที่ยอมรับในระดับประเทศ ถึงคุณภาพของนักศึกษาทั้งในระบบและนอกระบบที่เป็นบัณฑิตนักปฏิบัติที่เชี่ยวชาญทางด้านเทคโนโลยีและนวัตกรรม

ตัวชี้วัด	หน่วยนับ	เป้าหมาย 2564	ผู้รับผิดชอบหลัก
16. จำนวนหลักสูตรที่ยึดโยงกับอาชีพ	จำนวนหลักสูตร	1	คณะวิศวกรรม
17. จำนวนมาตรฐานอาชีพตาม RMUTL Certificate	จำนวนมาตรฐานอาชีพ		

#### แนวทางการพัฒนา

1. เพื่อสร้างความเข้มแข็งด้านการเป็นผู้ประกอบการให้นักศึกษา ศิษย์เก่า และประชาชนในการพัฒนาธุรกิจให้มีความเข้มแข็งในระยะเวลายั่งยืน โดยอาศัยองค์ความรู้ด้านวิจัย เทคโนโลยีและนวัตกรรมของ มทร.ล้านนา โดยมุ่งเน้นการยกระดับ Entrepreneurship ไปสู่ Smart Entrepreneur

2. เพื่อพัฒนาบุคลากรวัยแรงงานที่ต้องการพัฒนาตนเองให้ทันกับเทคโนโลยีที่เปลี่ยนแปลงไป พร้อมทั้งการพัฒนาศักยภาพบัณฑิต ให้เป็นผู้เชี่ยวชาญทางด้านเทคโนโลยีและนวัตกรรมเพื่อรองรับการเติบโตของธุรกิจ และพัฒนาศักยภาพบัณฑิตให้มีทักษะสูงที่ตอบโจทย์อุตสาหกรรมที่เปลี่ยนแปลงอยู่ตลอดเวลาโดยผ่านกระบวนการทำงานร่วมระหว่าง มทร.ล้านนา กับภาคอุตสาหกรรม

3. เพื่อการพัฒนาและผลิตกำลังคนทักษะสูงตามนโยบายของชุมชน ภาครัฐ และภาคธุรกิจอุตสาหกรรม ให้เป็นผู้เชี่ยวชาญทางด้านเทคโนโลยีและนวัตกรรมเพื่อรองรับการเติบโตของธุรกิจตาม BCG Model และพัฒนาศักยภาพบัณฑิตให้มีทักษะสูงที่ตอบโจทย์อุตสาหกรรมที่เปลี่ยนแปลงอยู่

ตลอดเวลาโดยผ่านกระบวนการทำงานร่วมระหว่าง มทร.ล้านนา กับภาคอุตสาหกรรม (University Industry Linkage)

4. เพื่อการพัฒนาคุณวุฒิวิชาชีพและมาตรฐานอาชีพของ มทร. ล้านนา ให้เป็นที่ยอมรับในระดับประเทศ ถึงคุณภาพของนักศึกษาทั้งในระบบและนอกระบบที่เป็นบัณฑิตนักปฏิบัติที่เชี่ยวชาญทางด้านเทคโนโลยีและนวัตกรรม

### แผนงาน/โครงการ สำคัญ

- 1) กิจกรรมเสริมสร้างประสบการณ์สู่เส้นทางเป็นผู้ประกอบการยุคใหม่
- 2) โครงการพัฒนาทักษะและสร้างผู้ประกอบการใหม่ บัณฑิตคณะวิศวกรรมศาสตร์  
พิษณุโลก
- 3) โครงการสืบสานประเพณีและวัฒนธรรมทางการเกษตร มทร.ล้านนา พิษณุโลก
- 4) กิจกรรมการถ่ายทอดวัฒนธรรมศิลปะการปั้น การทำของดอกไม้จากดิน
- 5) โครงการประดิษฐ์กรวยดอกไม้ล้านนา “สวยดอก”
- 6) โครงการส่งเสริมและพัฒนานวัตกรรมสื่อการเรียนการสอนเพื่อเตรียมความพร้อม  
การแข่งขันทักษะ
- 7) โครงการส่งเสริมและพัฒนาศักยภาพการสร้างนวัตกรรมการเกษตรและอุตสาหกรรม
- 8) โครงการพัฒนาบุคลากรเพื่อเป็นผู้ทดสอบมาตรฐานฝีมือแรงงานแห่งชาติ ตาม  
เป้าหมายอุตสาหกรรมของประเทศ
- 9) โครงการส่งเสริมและพัฒนาทักษะนักศึกษาเพื่อรับการทดสอบมาตรฐานฝีมือแรงงาน  
แห่งชาติด้านวิชาชีพวิศวกรรมเครื่องกล
- 10) โครงการส่งเสริมและพัฒนาทักษะนักศึกษาเพื่อรับการทดสอบมาตรฐานฝีมือ  
แรงงานแห่งชาติด้านวิชาชีพวิศวกรรมไฟฟ้า
- 11) โครงการส่งเสริมและพัฒนาทักษะนักศึกษาเพื่อรับการทดสอบมาตรฐานฝีมือ  
แรงงานแห่งชาติด้านวิชาชีพวิศวกรรมอุตสาหกรรม
- 12) โครงการเตรียมความพร้อมเพื่อส่งเสริมศักยภาพและแข่งทักษะการสอนครูช่าง  
อุตสาหกรรม
- 13) โครงการจัดตั้งศูนย์ทดสอบมาตรฐานฝีมือแรงงานแห่งชาติ คณะวิศวกรรมศาสตร์  
พิษณุโลก
- 14) โครงการอบรมเชิงปฏิบัติการเตรียมความพร้อมเพื่อการทำงาน ปีการศึกษา 2565
- 15) โครงการ WIL//ฝึกงานสหกิจ
- 16) โครงการผลิตบัณฑิตพันธุ์ใหม่ เพื่อสร้างกำลังคนที่มีสมรรถนะสูง หลักสูตรการใช้  
เทคโนโลยีและนวัตกรรมในการผลิตไก่ดำเชิงหวาย
- 17) โครงการเปิดการจัดการเรียนการสอน ระดับ ปวส. ร่วมกับอุตสาหกรรมในจังหวัด  
พิษณุโลก
- 18) โครงการพัฒนารูปแบบการจัดการเรียนการสอนที่ตอบสนองความต้องการของ  
สถาบันด้านอาชีวศึกษาคูช่างอุตสาหกรรม

19) กิจกรรมจัดตั้งแหล่งเรียนรู้ด้านวัฒนธรรมท้องถิ่น พิพิธภัณฑสถานเมืองพระยายมราช  
 20) กิจกรรมนิทรรศการภาษาและวัฒนธรรม เพื่อสืบสานคุณค่าด้านภาษาและวัฒนธรรมไทย

- 21) กิจกรรมถวายเทียนเข้าพรรษาและผ้าอาบน้ำฝน
- 22) โครงการปฐมนิเทศนักศึกษาใหม่
- 23) โครงการธรรมรักษกับหัวใจสีขาว
- 24) โครงการเดินการกุศลเทิดพระเกียรติสมเด็จพระกนิษฐาธิราชเจ้าฯ
- 25) โครงการพัฒนาความรู้ก้าวสู่ความเป็นผู้นำนักศึกษา
- 26) โครงการบวงสรวงพระพิรุณและพิธีไหว้ครู
- 27) โครงการถ่ายทอดความรู้และสืบสานวิถีการทำนาข้าว
- 28) โครงการให้ความรู้ที่เป็นประโยชน์กับศิษย์เก่าเกษตรบ้านกร่าง
- 29) โครงการเทิดพระเกียรติสมเด็จพระนางเจ้าสุทิดา พัชรสุธาพิมลลักษณ พระบรม

ราชินี

- 30) โครงการเทิดพระเกียรติพระบาทสมเด็จพระวชิรเกล้าเจ้าอยู่หัว รัชกาลที่ 10
- 31) โครงการถ่ายทอดความรู้การแสดงทางวัฒนธรรมในเทศกาลงานประเพณีท้องถิ่น
- 32) โครงการวันสถาปนามหาวิทยาลัย
- 33) โครงการตรวจสุขภาพนักศึกษาใหม่
- 34) จัดทำคู่มือนักศึกษาใหม่
- 35) โครงการรณรงค์การบริจาคโลหิต
- 36) โครงการให้ความรู้การปฐมพยาบาลเบื้องต้น
- 37) โครงการเฝ้าระวังป้องกันและควบคุมโรคติดเชื้อไวรัสโคโรนา 2019
- 38) โครงการนักศึกษาพบแพทย์
- 39) โครงการจัดทำสื่อกิจกรรมนักศึกษา
- 40) โครงการปัจฉิมนิเทศและจัดเตรียมความพร้อมการศึกษาต่อและการทำงาน
- 41) โครงการเกี่ยวกับค่าบำรุงกีฬาของนักศึกษาประจำปีการศึกษา 2564
- 42) โครงการเกี่ยวกับค่ากิจกรรมของนักศึกษาประจำปีการศึกษา 2564
- 43) โครงการจัดการศึกษาการฝึกประสบการณ์วิชาชีพนในสถานประกอบการ (ปฐมนิเทศ+ นิเทศ+สัมมนา) ปีการศึกษา2565
- 44) โครงการจัดการศึกษาการฝึกปฏิบัติประสบการณ์วิชาชีพรู (ปฐมนิเทศ+นิเทศ+สัมมนา) ปี การศึกษา 2565
- 45) โครงการ Open House คณะวิศวกรรมศาสตร์ พิษณุโลก
- 46) โครงการการเตรียมความพร้อมและปรับพื้นฐานนักศึกษาใหม่ ประจำปีการศึกษา 2565
- 47) โครงการพัฒนาเครือข่ายอุดมศึกษา
- 48) โครงการอบรมเชิงปฏิบัติการสร้างการเรียนรู้เกษตรกรยุคใหม่ Young Smart Farmer

## 2. แผนปฏิบัติการ เรื่องที่ 2 การพัฒนางานวิจัยและนวัตกรรมอย่างมี อาชีพ เพื่อสร้างนวัตกรรมสิ่งประดิษฐ์ และงานสร้างสรรค์สำหรับการยกระดับ ชุมชน สังคม และประเทศ

### เป้าหมาย

- 1) เพื่อพัฒนาระบบการบริหารงานวิจัย นวัตกรรม และงานสร้างสรรค์
- 2) เพื่อเพิ่มศักยภาพศูนย์พัฒนาความเป็นเลิศด้านวิชาชีพและเทคโนโลยี
- 3) เพื่อสร้างเครือข่ายวิจัยและนวัตกรรมในลักษณะจตุรภาคี
- 4) การยอมรับในระดับนานาชาติด้านวิชาการ วิจัย และนวัตกรรม เพื่อการพัฒนา

### ค่าเป้าหมาย

- 1) จำนวนทรัพย์สินทางปัญญาที่ยื่นขอจดทะเบียน
- 2) ร้อยละ 5 ของสถานประกอบการฯ พัฒนาและเพิ่มมูลค่าผลิตภัณฑ์และบริการ  
ด้วยความคิดสร้างสรรค์ที่งานร่วมกับมหาวิทยาลัย

### ตัวชี้วัด

กลยุทธ์ที่ 2.1 การพัฒนาระบบบริหารงานวิจัยและนวัตกรรม โครงสร้างพื้นฐานด้วยการวิจัย เพื่อ  
สนับสนุนการเป็นมหาวิทยาลัยในกลุ่มที่2 กลุ่มพัฒนาเทคโนโลยีและนวัตกรรม

- 1) มทร. ลำปาง มีระบบสนับสนุนด้านการวิจัย พัฒนาเทคโนโลยี และนวัตกรรมที่พร้อม  
ให้การสนับสนุนการดำเนินงานของบุคลากร
  - 1.1) เพื่อยกระดับเศรษฐกิจของประเทศไทยตามBCG Model
  - 1.2) ส่งเสริมสมรรถนะการแข่งขันของภาคอุตสาหกรรมผ่านระบบ  
University(industry Linkage: UIL)
  - 1.3) ส่งเสริมการใช้ภูมิปัญญาท้องถิ่นและทรัพยากรท้องถิ่นที่ผนวกเข้ากับ  
เทคโนโลยีและการพัฒนาเศรษฐกิจฐานรากสู่การแข่งขันในระดับสากล
  - 1.4) ส่งเสริมให้เกิดเทคโนโลยีและนวัตกรรมที่มีมูลค่าสู่การสร้างผู้ประกอบการ  
Smart Entrepreneur)
- 2) มทร. ลำปางเป็นมหาวิทยาลัยชั้นนำในด้านการจดทะเบียนทรัพย์สินทางปัญญาด้าน  
เทคโนโลยีและนวัตกรรมของประเทศ
- 3) ผลงานด้านการวิจัย พัฒนาเทคโนโลยี และนวัตกรรม ได้รับการยอมรับในมาตรฐาน  
การวิจัยทั้งในประเทศและต่างประเทศ

ตัวชี้วัด	หน่วยนับ	เป้าหมาย 2565	ผู้รับผิดชอบหลัก
18. จำนวนทรัพย์สินทางปัญญาที่ยื่นขอจดทะเบียน	จำนวนทรัพย์สินทางปัญญา (นับแบบสะสม)	2	3 คณะ/งานวิจัยและบริการวิชาการ
19. ร้อยละของสถานประกอบการที่ได้รับการถ่ายทอดเทคโนโลยีและนวัตกรรมและนำไปใช้ให้เกิดผล	ร้อยละ (นับแบบสะสม)	5	งานวิจัยและบริการวิชาการ
20. ร้อยละของสถานประกอบการฯ ที่ได้รับการถ่ายทอดเทคโนโลยีฯ มีการยกระดับสมรรถนะในการประกอบการสูงขึ้น	ร้อยละ	2	งานวิจัยและบริการวิชาการ
21. ร้อยละของสถานประกอบการฯ พัฒนาและเพิ่มมูลค่าผลิตภัณฑ์และบริการด้วยความคิดสร้างสรรค์ที่ทำงานร่วมกับมหาวิทยาลัย	ร้อยละ	5	งานวิจัยและบริการวิชาการ
22. สถานประกอบการฯ พัฒนาและเพิ่มมูลค่าผลิตภัณฑ์และบริการด้วยความคิดสร้างสรรค์ทำให้ลดต้นทุน/กำไรสูงขึ้น/รายได้สูงขึ้น	ร้อยละ	2	งานวิจัยและบริการวิชาการ

### กลยุทธ์ที่ 2.2 ความเป็นนานาชาติ ของมทร.ล้านนา

เพื่อมหาวิทยาลัยเทคโนโลยีราชมงคลล้านนา ได้รับการยอมรับในระดับนานาชาติ ด้านวิชาการ วิจัย และนวัตกรรม เพื่อการพัฒนาชุมชนและอุตสาหกรรม

ตัวชี้วัด	หน่วยนับ	เป้าหมาย 2565	ผู้รับผิดชอบหลัก
23. การจัดอันดับที่ดีขึ้นในด้านนวัตกรรม(Time Higher Education: THE) ของมหาวิทยาลัยระดับนานาชาติ	อันดับของมหาวิทยาลัย	เข้าร่วมการจัดอันดับ	
24. การจัดอันดับที่ดีขึ้นในด้านนวัตกรรม (U-Multirank) ของมหาวิทยาลัยในระดับนานาชาติ	ระดับ	พอใช้	

### แนวทางการพัฒนา

1. มทร. ล้านนา มีระบบสนับสนุนด้านการวิจัย พัฒนาเทคโนโลยีนวัตกรรมที่พร้อมให้การสนับสนุน การดำเนินงานของบุคลากร
  - 1.1 เพื่อยกระดับเศรษฐกิจของประเทศไทยตามBCG Model
  - 1.2 ส่งเสริมสมรรถนะการแข่งขันของภาคอุตสาหกรรมผ่านระบบ University (Industry Linkage: UIL)
  - 1.3 ส่งเสริมการใช้ภูมิปัญญาท้องถิ่นและทรัพยากรท้องถิ่นที่ผนวกเข้ากับเทคโนโลยี นวัตกรรม เพื่อการพัฒนาเศรษฐกิจฐานรากสู่การแข่งขันในระดับสากล (Lannanization)
  - 1.4 ส่งเสริมให้เทคโนโลยีและนวัตกรรมที่มีมูลค่าสู่การสร้างผู้ประกอบการเกิด Smart (Entrepreneur)
2. มทร. ล้านนา เป็นมหาวิทยาลัยชั้นนำ ในด้านการจดทะเบียนทรัพย์สินทางปัญญาด้านเทคโนโลยี นวัตกรรมของประเทศ
3. ผลงานด้านการวิจัย พัฒนาเทคโนโลยี และนวัตกรรม ได้รับการยอมรับในมาตรฐานการวิจัยทั้งในประเทศ และต่างประเทศ
4. มทร. ล้านนา ได้รับการยอมรับในระดับนานาชาติด้านวิชาการ วิจัย และนวัตกรรม เพื่อการพัฒนาชุมชน และอุตสาหกรรม

### แผนงาน/โครงการ สำคัญ

- 1) โครงการแลกเปลี่ยนเรียนรู้ด้านทรัพย์สินทางปัญญา ของมทร.ล้านนา พิษณุโลก ประจำปีงบประมาณ 2565
- 2) โครงการอบรมทรัพย์สินทางปัญญาเพื่อต่อยอดงานวิจัยร่วมเอกชนพาณิชย์
- 3) โครงการแลกเปลี่ยนเรียนรู้ “เทคนิคการพลผู้ประกอบการ และการวิเคราะห์โจทย์วิจัยจากผู้ประกอบการ”
- 4) โครงการการให้คำปรึกษาแก่ผู้ประกอบการ และการวิเคราะห์โจทย์วิจัยจากผู้ประกอบการกลุ่มวิสาหกิจชุมชน
- 5) โครงการส่งเสริมและพัฒนาผู้ประกอบการเพื่อยกระดับผลิตภัณฑ์และบริการ

### 3. แผนปฏิบัติราชการ เรื่องที่ 3 การพัฒนาประสิทธิภาพการบริหารจัดการองค์กรสมัยใหม่สู่ความเป็นเลิศ

#### เป้าหมาย

1. เพื่อพัฒนาการบริหารจัดการองค์กรมีธรรมาภิบาลมากขึ้นภายใต้แผนพัฒนาความเป็นเลิศของมหาวิทยาลัยในการพลิกโฉมมหาวิทยาลัย
2. บุคลากรมีความพึงพอใจในการสื่อสารองค์กรของมหาวิทยาลัย
3. พัฒนากฎ ระเบียบ ข้อบังคับ ที่ประชาคมมีส่วนร่วมในการดำเนินการ
4. มีระบบเทคโนโลยีดิจิทัล ในทุกภารกิจของมหาวิทยาลัยทั้งด้านการบริหารจัดการ การเรียนการสอน การวิจัยและบริการวิชาการ และการทำนุบำรุงศิลปวัฒนธรรม

### คำเป้าหมาย

- 1) ร้อยละ 80 ของความพึงพอใจต่อการบริหารจัดการของผู้บริหารมหาวิทยาลัย
- 2) ร้อยละ 85 ของการประเมินคุณธรรมและความโปร่งใส ในการดำเนินงานของหน่วยงานภาครัฐ (ITA)

### ตัวชี้วัด

#### กลยุทธ์ที่ 3.1 การปรับปรุงระบบบริหารจัดการองค์กรให้มีธรรมาภิบาล

เพื่อการปรับปรุงกลไกการบริหารองค์กรให้มีธรรมาภิบาล เปิดโอกาสให้ประชาคมภายในมหาวิทยาลัยมีส่วนร่วมในการบริหารจัดการทุกขั้นตอน

ตัวชี้วัด	หน่วยนับ	เป้าหมาย 2565	ผู้รับผิดชอบหลัก
25. ความพึงพอใจต่อการบริหารจัดการของผู้บริหารมหาวิทยาลัย	ร้อยละของความพึงพอใจ	80	กองบริหารทรัพยากร
26. การประเมินคุณธรรมและความโปร่งใส ในการดำเนินงานของหน่วยงานภาครัฐ (ITA)	คะแนนความพึงพอใจ	85	กองบริหารทรัพยากร

#### กลยุทธ์ที่ 3.2 การพัฒนาระบบเทคโนโลยีสารสนเทศของมหาวิทยาลัย

เพื่อพัฒนาระบบเทคโนโลยีดิจิทัล เพื่อการบริหารจัดการของมหาวิทยาลัยที่ครอบคลุมทุกภารกิจ

ตัวชี้วัด	หน่วยนับ	เป้าหมาย 2565	ผู้รับผิดชอบหลัก
27.ระดับความพึงพอใจของบุคลากรในการใช้ระบบฐานข้อมูลหรือการปรับเปลี่ยนความเป็นดิจิทัลของมหาวิทยาลัย	ร้อยละของระดับความพึงพอใจ	80	

### แนวทางการพัฒนา

1. เพื่อการปรับปรุงกลไกการบริหารองค์กรให้มีธรรมาภิบาล เปิดโอกาสให้ประชาคมภายใน มหาวิทยาลัยมีส่วนร่วมในการบริหารจัดการทุกขั้นตอน
2. การพัฒนาระบบเทคโนโลยีดิจิทัลเพื่อการบริหารจัดการของมหาวิทยาลัยที่ครอบคลุมทุกภาระ

### แผนงาน/โครงการ สำคัญ

- 1) โครงการสำรวจความพึงพอใจต่อการบริหารจัดการของผู้บริหาร มทร.ล้านนา พิษณุโลก

- 2) โครงการเผยแพร่ความรู้ความเข้าใจ เกี่ยวกับการประเมินคุณธรรมและความโปร่งใส ในการดำเนินงานของหน่วยงานของรัฐ (ITA)
- 3) การตรวจประเมินคุณภาพการศึกษาภายในประจำปีงบประมาณ 2565
- 4) โครงการพัฒนาบุคลากรสายวิชาการ/สายสนับสนุน/โครงการประกันคุณภาพการศึกษา
- 5) โครงการจัดการความรู้ (KM) มทร.ล้านนา พิษณุโลก
- 6) โครงการบริหารความเสี่ยง มทร.ล้านนา พิษณุโลก
- 7) โครงการระบบเทคโนโลยีสารสนเทศและการสื่อสารเพื่อการเรียนรู้ ต.บ้านกร่าง อ.เมือง จ.พิษณุโลก
- 8) โครงการซ่อมบำรุงเครื่องมือและอุปกรณ์ระบบเทคโนโลยีและการสื่อสาร
- 9) โครงการระบบ ICT เพื่อการเรียนรู้และการบริหารจัดการ ต.บ้านกร่าง อ.เมือง จ.พิษณุโลก
- 10) โครงการจัดซื้อทรัพยากรสารสนเทศเพื่อการศึกษาค้นคว้า
- 11) โครงการบำรุงรักษาทรัพยากรงานวิทยบริการและเทคโนโลยีสารสนเทศ
- 12) โครงการครุภัณฑ์เครื่องมือปฏิบัติการแหล่งเรียนรู้สารสนเทศออนไลน์เพื่อการศึกษาค้นคว้าวิจัย ต.บ้านกร่าง อ.เมือง จ.พิษณุโลก

#### 4. แผนปฏิบัติราชการ เรื่องที่ 4 การส่งเสริมสังคมภาคีเครือข่าย ยกระดับศักยภาพสังคม คุณภาพ ชีวิตที่เป็นมิตรกับสิ่งแวดล้อมด้วยเทคโนโลยีและนวัตกรรมแห่งล้านนาให้สามารถปรับตัวได้ทันต่อพลวัตการเปลี่ยนแปลงของโลก

##### เป้าหมาย

1. เพื่อพัฒนาเทคโนโลยีและนวัตกรรมที่ตอบสนองความต้องการของสังคมในพื้นที่ โดยใช้ศักยภาพโครงสร้างของมหาวิทยาลัยแต่ละพื้นที่
2. เพื่อสร้างเครือข่ายการทำงานร่วมในระดับท้องถิ่นเพื่อยกระดับ และลดความเหลื่อมล้ำในสังคม
3. ส่งเสริมการนำเอาเทคโนโลยีและนวัตกรรมไปใช้เพื่อยกระดับเศรษฐกิจฐานราก
4. เพื่อพัฒนาระบบการบริหารงานวิจัยและนวัตกรรม
5. เพื่อเพิ่มศักยภาพศูนย์พัฒนาความเป็นเลิศด้านวิชาชีพและเทคโนโลยี
6. เพื่อสร้างเครือข่ายวิจัยและนวัตกรรมในลักษณะจตุรภาคี

##### คำเป้าหมาย

- 1) องค์กรความรู้ ภูมิปัญญา ที่เกี่ยวข้องกับการพัฒนาเศรษฐกิจที่เกี่ยวข้องกับ BCG Economy หรือ Creative Lanna
- 2) ชุมชนที่ได้รับการพัฒนาจาก มทร.ล้านนา พิษณุโลก ทั้งหมด 15 ชุมชน



## ตัวชี้วัด

## กลยุทธ์ที่ 4.1 การพัฒนาแหล่งเรียนรู้ตลอดชีวิตให้สังคมด้วยเทคโนโลยีและนวัตกรรม

- 1) เพื่อพัฒนาชุมชนและอุตสาหกรรมด้วยองค์ความรู้ของมหาวิทยาลัย
- 2) เพื่อสร้างความเป็นเลิศของกลุ่มความเชี่ยวชาญให้ไปสู่เป้าหมาย

ตัวชี้วัด	หน่วยนับ	เป้าหมาย 2565	ผู้รับผิดชอบหลัก
28. แหล่งเรียนรู้ตลอดชีวิตของสังคม	จำนวนแหล่งเรียนรู้ตลอดชีวิต (นับแบบสะสม)	1	3 คณะ / ฝ่ายวิจัยและบริการวิชาการ
29. องค์ความรู้ ภูมิปัญญา ที่เกี่ยวข้องกับการพัฒนาเศรษฐกิจที่เกี่ยวข้องกับ BCG Economy หรือ Creative Lanna	จำนวนองค์ความรู้	15	3 คณะ / ฝ่ายวิจัยและบริการวิชาการ
30. การใช้ประโยชน์จากระบบฐานข้อมูล	จำนวนผู้เข้าใช้ระบบ		

## กลยุทธ์ที่ 4.2 การพัฒนาชุมชนและอุตสาหกรรมด้วยองค์ความรู้ของมหาวิทยาลัย

เพื่อสร้างเทคโนโลยีและนวัตกรรมที่สามารถแก้ไขปัญหาสังคม ชุมชน และอุตสาหกรรม เพื่อขับเคลื่อนเศรษฐกิจและสังคมของชุมชนและอุตสาหกรรม

ตัวชี้วัด	หน่วยนับ	เป้าหมาย 2565	ผู้รับผิดชอบหลัก
31. ชุมชนที่ได้รับการพัฒนาจาก มทร.ล้านนา	จำนวนชุมชน	15	ฝ่ายงานวิจัยและบริการวิชาการ
32. อุตสาหกรรมที่ได้รับการพัฒนาจาก มทร.ล้านนา	จำนวนอุตสาหกรรม		
33. เส้นทางทางท่องเที่ยวที่ได้รับการศึกษาในจังหวัดภาคเหนือ 9 จังหวัด เพื่อยกระดับเศรษฐกิจชุมชน (การท่องเที่ยวที่ใช้เทคโนโลยีและนวัตกรรม)	จำนวนเส้นทางท่องเที่ยวที่ได้รับการศึกษา		

#### กลยุทธ์ที่ 4.3 การขับเคลื่อนงานวิจัยเพื่อพัฒนาชุมชน ธุรกิจ และอุตสาหกรรมร่วมกับเครือข่าย

เพื่อสร้าง Platform การดำเนินงานวิจัย เทคโนโลยี และนวัตกรรมร่วมกันกับเครือข่ายจตุรภาคี ส่งเสริมสมรรถนะการแข่งขันของธุรกิจชุมชน และภาคอุตสาหกรรม

ตัวชี้วัด	หน่วยนับ	เป้าหมาย 2565	ผู้รับผิดชอบหลัก
34. ภาคธุรกิจและอุตสาหกรรมเข้าร่วมโครงการ ยกกระดับผู้ประกอบการด้วยเทคโนโลยีและนวัตกรรม เช่น โครงการ ITAP Pre-Talent Mobility, Talent Resource Management, Higher Education for Industry	จำนวนภาคธุรกิจหรืออุตสาหกรรม	10	3 คณะ
35. งบประมาณจากที่สนับสนุนงานวิจัย เทคโนโลยีและนวัตกรรมจากแหล่งทุนภายนอก	ค่าเฉลี่ยต่อโครงการ (บาท)	2,939,320 / 6 โครงการ	ฝ่ายงานวิจัยและบริการวิชาการ
36. ผลงานทางวิชาการที่เกิดจากงานวิจัยหรือบริการวิชาการหรือรับใช้สังคมที่ได้รับการเผยแพร่ในระดับชาติและนานาชาติ	จำนวนผลงาน (นับแบบสะสม)	20	3คณะ /ฝ่ายงานวิจัยและบริการวิชาการ

#### แนวทางการพัฒนา

1. เพื่อพัฒนาชุมชนและอุตสาหกรรมด้วยองค์ความรู้ของมหาวิทยาลัย
2. เพื่อสร้างความเป็นเลิศของกลุ่มความเชี่ยวชาญให้ไปสู่เป้าหมาย
3. เพื่อสร้างเทคโนโลยีและนวัตกรรมที่สามารถแก้ไขปัญหาสังคม ชุมชน และอุตสาหกรรม เพื่อขับเคลื่อนเศรษฐกิจ และสังคมของชุมชนและอุตสาหกรรม
4. เพื่อสร้าง Platform การดำเนินงานวิจัย เทคโนโลยี และนวัตกรรมร่วมกันกับเครือข่ายจตุรภาคี ส่งเสริมสมรรถนะการแข่งขันของธุรกิจชุมชนและภาคอุตสาหกรรม

#### แผนงาน/โครงการ สำคัญ

- 1) โครงการแหล่งเรียนรู้ด้านการเกษตร
- 2) โครงการจัดทำฐานข้อมูลเพื่อรวบรวมองค์ความรู้ เทคโนโลยี และนวัตกรรม ของ มทร.ล้านนา พิษณุโลก
- 3) โครงการจัดทำฐานข้อมูลของภูมิปัญญา วัฒนธรรม และปราชญ์ชุมชนของ มทร.ล้านนา พิษณุโลก
- 4) โครงการพัฒนาแผนงานบริการวิชาการที่มีส่วนร่วมของมหาวิทยาลัยและชุมชน
- 5) โครงการถ่ายทอดแผนยุทธศาสตร์ของหน่วยให้ทุน ที่ตอบโจทย์ความต้องการของแหล่งทุน

- 6) โครงการการพัฒนาข้อเสนอโครงการบริการวิชาการตามความต้องการพัฒนาท้องถิ่นตามศาสตร์พระราชา มทร.ล้านนา พิษณุโลก
- 7) โครงการประเมินศักยภาพหมู่บ้าน/ชุมชน
- 8) โครงการ Pre-Talent/ I tab
- 9) โครงการศึกษาหัวข้อปัญหากระบวนการผลิตเมล็ดพันธุ์ข้าว บริษัท เอเอ็นเอส อะโกรบิสซิเนส จำกัด
- 10) โครงการการพัฒนาข้อเสนอโครงการ/แผนงานวิจัย มทร.ล้านนา พิษณุโลก
- 11) โครงการแลกเปลี่ยนเรียนรู้ประสบการณ์กับผู้เชี่ยวชาญเพื่อเพิ่มศักยภาพนักวิจัยในการพัฒนาข้อเสนอโครงการแบบมีส่วนร่วม
- 12) โครงการแลกเปลี่ยนเรียนรู้การจัดทำคำของบประมาณและใช้จ่ายเงินโครงการวิจัย
- 13) โครงการการสร้างเครือข่ายการประชุมวิชาการ
- 14) โครงการการสนับสนุนการนำเสนอผลงานวิจัยในงานประชุมวิชาการระดับชาติ/นานาชาติ มทร.ล้านนา พิษณุโลก
- 15) โครงการขับเคลื่อนเศรษฐกิจและสังคมฐานรากหลังโควิดด้วยเศรษฐกิจ BCG ระยะที่ 2 (17 ตำบล)
- 16) โครงการคลินิกเทคโนโลยี
- 17) โครงการประชุมเครือข่ายหน่วยงานภาครัฐและเอกชน

## 5. แผนปฏิบัติราชการ เรื่องที่ 5 การสืบสาน รักษา ต่อยอด ปรัชญาและศาสตร์พระราชา เพื่อการพัฒนาที่ยั่งยืน

### เป้าหมาย

เพื่อการสืบสาน รักษา ต่อยอด ปรัชญาและศาสตร์พระราชาเพื่อการพัฒนาที่ยั่งยืน

### ค่าเป้าหมาย

- 1) จำนวนโครงการที่สนับสนุนการผลิตหรือการประกอบอาชีพในชุมชนพื้นที่โครงการหลวงหรือโครงการในพระราชดำริฯ จำนวน 3 โครงการ
- 2) จำนวนผู้เข้าร่วมกิจกรรมจิตอาสา จำนวนร้อยละ 50 ของจำนวนนักศึกษาและบุคลากรทั้งหมด

### ตัวชี้วัด

กลยุทธ์ที่ 5.1 ส่งเสริมและพัฒนาชุมชน สืบสาน รักษา ต่อยอด ปรัชญาและศาสตร์พระราชา ด้วยเทคโนโลยีและนวัตกรรมจากองค์ความรู้ของมหาวิทยาลัย

- 1) ใช้เทคโนโลยีและนวัตกรรมเพื่อลดต้นทุน และเพิ่มประสิทธิภาพของการประกอบอาชีพในชุมชนพื้นที่โครงการหลวงและโครงการพระราชดำริ
- 2) ใช้เทคโนโลยีและนวัตกรรมเพื่ออนุรักษ์พันธุกรรมพืชอันเนื่องมาจากพระราชดำริฯ

ตัวชี้วัด	หน่วยนับ	เป้าหมาย 2565	ผู้รับผิดชอบหลัก
37. ความพึงพอใจในการใช้ประโยชน์จากระบบฐานข้อมูล	ร้อยละของความพึงพอใจในระดับดีขึ้น		
38. จำนวนโครงการที่สนับสนุนการผลิตหรือการประกอบอาชีพในชุมชนที่โครงการหลวงหรือโครงการพระราชดำริฯ	จำนวนโครงการ	3	ฝ่ายวิจัยและบริการวิชาการ
39. ความพึงพอใจของผู้ใช้บริการของ University Outlet & Marker Place	ร้อยละของความพึงพอใจในระดับดีขึ้น		
40. จำนวนผู้เข้าร่วมกิจกรรมจิตอาสา	ร้อยละของจำนวนนักศึกษาและบุคลากรทั้งหมด	50	3 คณะ / ฝ่ายวิจัยและบริการวิชาการ
41. จำนวนสื่อองค์ความรู้ของภูมิปัญญา ทู่นทางวัฒนธรรม ทรัพยากรและปราชญ์ชุมชนของล้านนา	จำนวนสื่อ		

#### แนวทางการพัฒนา

1. ใช้เทคโนโลยีและนวัตกรรมเพื่อลดต้นทุน และเพิ่มประสิทธิภาพของการประกอบอาชีพในชุมชนพื้นที่โครงการหลวงและโครงการพระราชดำริ
2. ใช้เทคโนโลยีและนวัตกรรมเพื่ออนุรักษ์พันธุกรรมพืชอันเนื่องมาจากพระราชดำริ

#### แผนงาน/โครงการ สำคัญ

- 1) โครงการขับเคลื่อนงานโครงการอนุรักษ์พันธุกรรมพืชอันเนื่องมาจากพระราชดำริ สมเด็จพระเทพรัตนราชสุดาฯ สยามบรมราชกุมารี (อพ.สธ.) มทร. ล้านนา พิษณุโลก
- 2) โครงการทำนุบำรุงศิลปวัฒนธรรมและอนุรักษ์สิ่งแวดล้อม
- 3) โครงการครูอาสาพัฒนาโรงเรียนน้อง ประจำปีการศึกษา 2565
- 4) โครงการถ่ายทอดความรู้สมุนไพรเพื่อสุขภาพด้วยภูมิปัญญาท้องถิ่นโดยการใช้สมุนไพรในการดูแลสุขภาพ

มหาวิทยาลัยเทคโนโลยีราชมงคล ล้านนา

3.3ประมาณการวงเงินงบประมาณ พ.ศ. 2565

3.3.1 งบประมาณแผ่นดิน จำนวน 1,057,972,800 บาท

หน่วยงานในสังกัด	หมวดงบประมาณ	งบประมาณแผ่นดิน (บาท)
มทร.ล้านนา	1. งบบุคลากร	292,532,200
	2. งบดำเนินงาน	9,218,400
	3. งบลงทุน	137,849,600
	4. งบเงินอุดหนุน	618,372,600
รวมทั้งสิ้น		1,057,972,800

3.3.2 ประมาณการรายได้ของมหาวิทยาลัยเทคโนโลยีราชมงคลล้านนา

หน่วยงานในสังกัด	แหล่งรายได้ (กิจกรรม/ภารกิจ)	วงเงิน (ล้านบาท)
มทร.ล้านนา	1. ค่าธรรมเนียมการศึกษา	311,219,500
	2. งานฟาร์ม	6,659,000
	3. งานหอพัก	10,461,000
	4. รายรับอื่นๆ	73,562,000
รวมทั้งสิ้น		401,901,500

กรอบวงเงินรายได้ที่นำมาจัดสรร ร้อยละ80 ของงบประมาณรายได้ คิดเป็นจำนวน 321,521,200 บาท

### 3.3.3 ประมาณการวงเงินงบประมาณทั้งหมด\* 1,379,494,000 บาทมหาวิทยาลัยเทคโนโลยีราชมงคลล้านนา

แผนปฏิบัติราชการ	วงเงินรวม	งบประมาณแผ่นดิน	รายได้หน่วยงาน	เงินกู้		อื่นๆ
				ในประเทศ	ต่างประเทศ	
<b>1.การศึกษาสำหรับคนทุกช่วงวัยเพื่อการพัฒนาบัณฑิตนักปฏิบัติสู่ศตวรรษที่ 21</b>	<b>289,588,940</b>	<b>175,492,100</b>	<b>114,096,840</b>			
1.โครงการครุภัณฑ์การศึกษาเพื่อเสริมทักษะและฝึกปฏิบัติเป็นบัณฑิตนักวิชาชีพ	79,119,700	74,469,600	4,650,100			
2. โครงการจัดหาวัสดุการศึกษาสำหรับการฝึกนักศึกษาเพื่อเป็นบัณฑิตนักปฏิบัติ	32,560,000	32,560,000	-			
3. โครงการพัฒนาศักยภาพการเรียนรู้ทักษะวิชาชีพตามมาตรฐานด้วยเทคโนโลยีดิจิทัล	28,990,000	28,990,00	-			
4. โครงการพัฒนากำลังคนด้านเกษตรและเทคโนโลยีชีวภาพ (พื้นที่น่าน)	9,310,000	9,310,000	-			
5.โครงการพัฒนาห้องปฏิบัติการและการผลิตกำลังคนที่มีทักษะวิชาชีพด้านระบบการผลิตอัตโนมัติ (Intelligent Manufacturing) (พื้นที่ตาก)	30,162,500	30,162,500	-			
6.แผนงานการพัฒนา	-	-	-			
7. แผนงานการพัฒนาการจัดการศึกษา	4,180,000	-	4,180,000			
8. ทุนสนับสนุนการศึกษานักศึกษาและบุคลากร	9,060,000		9,060,000			
9. แผนงานพัฒนากำลังคนนักวิชาชีพที่เน้นปฏิบัติการ (สหกิจ)	8,205,460		8,205,460			
10. แผนงานการจัดการศึกษาและวิจัยร่วมระหว่าง ภาครัฐ ภาคเอกชน และภาคการศึกษา	7,587,560		7,587,560			
11. แผนงานงานฟาร์มเพื่อการเรียนรู้สู่เกษตรกรอัจฉริยะ	3,937,580		3,937,580			
12. แผนงานงานพระราชทานปริญญาบัตร	4,000,000		4,000,000			
13. แผนงานกิจกรรมนักศึกษา	46,419,350	-	46,419,350			
14. แผนงานงานหอพัก	7,774,200	-	7,774,200			
15. แผนงานปรับปรุงพื้นฐานความรู้นักศึกษาใหม่	4,579,540	-	4,579,540			
16. แผนงานหลักสูตรนานาชาติ	3,424,700	-	3,424,700			
17. แผนงานหลักสูตรโครงการจัดตั้งคณะ	1,200,000	-	1,200,000			
18. แผนงานหลักสูตรปริญญาตรี (ภาคพิเศษ)	1,816,250	-	1,816,250			
19. แผนงานหลักสูตรปริญญาโท (ภาคพิเศษ)	650,000	-	650,000			
20. แผนงานรับสมัครนักศึกษาใหม่	2,483,500	-	2,483,500			
21. แผนงานขึ้นทะเบียนบัณฑิต	4,000,000	-	4,000,000			

แผนปฏิบัติการ	วงเงินรวม	งบประมาณแผ่นดิน	รายได้หน่วยงาน	เงินกู้		อื่นๆ
				ในประเทศ	ต่างประเทศ	
22. แผนงานจัดทำบัตรนักศึกษา	128,600	-	128,600			
23. แผนงาน Transform education system	-	-	-			
24. ปฏิรูปการวิจัยและบริการวิชาการระหว่าง ภาคบริการ ภาคการเกษตรและภาคอุตสาหกรรม	-	-	-			
<b>2. เรื่อง การพัฒนางานวิจัยและนวัตกรรมอย่างมีอาชีพ เพื่อสร้างนวัตกรรมสิ่งประดิษฐ์ และงานสร้างสรรค์สำหรับการยกระดับ ชุมชน สังคม ประเทศ</b>	<b>14,242,680</b>		<b>14,242,680</b>			
1. แผนงานเครือข่ายการบริการวิชาการและการบริการสังคม	11,524,680	-	11,524,680			
2. กองทุนวิจัย Fundamental fund	-	-	-			
3. ผลงานวิจัยภายนอก (งบประมาณ จำนวน 38,823,730)	-	-	-			
4. สนับสนุนงานวิจัยและนำเสนอผลงานวิชาการ	2,718,000	-	2,718,000			
<b>3. เรื่องการพัฒนาประสิทธิภาพการบริหารจัดการองค์กรสมัยใหม่สู่ความเป็นเลิศ</b>	<b>110,195,280</b>	<b>89,002,400</b>	<b>21,192,880</b>			
1. แผนงานตามนโยบายพัฒนามหาวิทยาลัย	1,359,000	-	1,359,000			
2. แผนงานประกันคุณภาพการศึกษา	906,000	-	906,000			
3. แผนงานงบการดำเนินงาน (ค่าวัสดุ และค่าสาธารณูปโภค)	42,616,780	25,622,400	16,994,380			
4. แผนงานงบลงทุนที่ดินสิ่งก่อสร้าง	63,380,000	63,380,000	-			
5. แผนงานการขายสินค้า	1,893,500	-	1,893,500			
6. แผนงานการเช่าอสังหาริมทรัพย์	40,000	-	40,000			
7. แผนงานการพัฒนา Creative Lanna Economy Hub (CLEH)	-	-	-			
<b>4. เรื่อง การส่งเสริมสังคมภาคีเครือข่าย ยกระดับศักยภาพสังคม คุณภาพ ชีวิตที่เป็นมิตรกับสิ่งแวดล้อมด้วยเทคโนโลยีและนวัตกรรมแห่งล้านนาให้สามารถปรับตัวได้ทันต่อพลวัตการเปลี่ยนแปลงของโลก</b>	<b>1,000,000</b>	<b>-</b>	<b>1,000,000</b>			
1. แผนงานเครือข่ายการบริการวิชาการและการบริการสังคม	งบประมาณร่วมกับยุทธศาสตร์ที่ 2					
2. กองทุนวิจัย Fundamental fund (อยู่ระหว่างเสนอของงบประมาณจำนวน 24,000,000 บาท)	-	-	-			
3. แผนงานวิจัยภายนอก (งบประมาณ จำนวน 38,823,730)	-	-	-			

แผนปฏิบัติราชการ	วงเงินรวม	งบประมาณแผ่นดิน	รายได้หน่วยงาน	เงินกู้		อื่นๆ
				ในประเทศ	ต่างประเทศ	
4. สนับสนุนงานวิจัยและนำเสนอผลงานวิชาการ	งบประมาณร่วมกับยุทธศาสตร์ที่ 2					
5. แผนงานการขายสินค้า	งบประมาณร่วมกับยุทธศาสตร์ที่ 3					
6. แผนงานการเช่าสังฆาริมทรัพย์	งบประมาณร่วมกับยุทธศาสตร์ที่ 3					
7. แผนงานทำนุบำรุงศิลปวัฒนธรรม	-	-	-			
<b>5. เรื่อง การสืบสาน รักษา ต่อยอด ปรัชญาและศาสตร์พระราชารักษาเพื่อการพัฒนาที่ยั่งยืน</b>	<b>12,500,000</b>	<b>12,500,000</b>	<b>-</b>			
1. โครงการสนับสนุนศูนย์พัฒนาโครงการหลวง	4,000,000	4,000,000	-			
2. โครงการสนับสนุนกิจกรรมมูลนิธิโครงการหลวงและโรงงานแปรรูป	2,000,000	2,000,000	-			
3. โครงการตามราชดำริ	2,000,000	2,000,000	-			
4. โครงการอนุรักษ์พันธุกรรมพืชอันเนื่องมาจากพระราชดำริ	4,500,000	4,500,000	-			
<b>6. ค่าใช้จ่ายบุคลากรภาครัฐและงบบริหารจัดการพื้นฐานสำนักงาน (ไม่รวมกลุ่มโครงการ)</b>						
<b>1. งบบุคลากร</b>	<b>362,240,880</b>	<b>292,532,200</b>	<b>70,108,680</b>			
<b>1.1 เงินเดือนและค่าจ้างประจำ</b>	<b>-</b>	<b>-</b>	<b>-</b>			
<b>1.1.1 เงินเดือน</b>	<b>258,931,100</b>	<b>258,931,100</b>	<b>-</b>			
1.2.2 ค่าจ้างประจำ	11,822,900	11,822,900	-			
1.2.3 ค่าจ้างชั่วคราว	72,572,080	72,572,080				
<b>1.2 ค่าตอบแทนพนักงานราชการ</b>	<b>19,314,800</b>	<b>19,314,800</b>	<b>-</b>			
<b>2 งบดำเนินงาน</b>	<b>110,098,520</b>	<b>9,218,400</b>	<b>100,880,120</b>			
2.1 ค่าตอบแทน	34,857,980	8,143,900	26,714,080			
2.2 ค่าใช้สอย	75,240,540	1,074,500	74,166,040			
2.3 ค่าวัสดุ	ขับเคลื่อนในยุทธศาสตร์ที่ 1 และที่ 3					
2.4 ค่าสาธารณูปโภค	ขับเคลื่อนในยุทธศาสตร์ที่ 3					
<b>3. งบลงทุนพื้นฐาน</b>	ขับเคลื่อนในยุทธศาสตร์ที่ 1					
<b>4. งบเงินอุดหนุน</b>		<b>479,227,700</b>	<b>479,227,700</b>	<b>-</b>		
4.1 เงินเดือนพนักงานมหาวิทยาลัย		475,798,100	475,798,100	-		
4.2 อุดหนุนงบดำเนินงาน		-	-	-		



แผนปฏิบัติการ	วงเงินรวม	งบประมาณแผ่นดิน	รายได้หน่วยงาน		เงินกู้		อื่นๆ
					ในประเทศ	ต่างประเทศ	
ค่าตอบแทน		3,429,600	3,429,600	-			
ค่าใช้จ่าย		-	-	-			
ค่าวัสดุ	ขับเคลื่อนในยุทธศาสตร์ที่ 1 และที่ 3						
ค่าสาธารณูปโภค	ขับเคลื่อนในยุทธศาสตร์ที่ 3						

**1. ประมาณการเงินรายได้ของมหาวิทยาลัยเทคโนโลยีราชมงคลล้านนา พิษณุโลก ประจำปีงบประมาณ พ.ศ. 2565**

หน่วยงานในสังกัด	แหล่งรายได้ (กิจกรรม/ภารกิจ)	วงเงิน (ล้านบาท)
มทร.ล้านนา พิษณุโลก	1. ค่าธรรมเนียมการศึกษา	16,285,000
	2. งานฟาร์ม	842,770
	3. งานหอพัก	-
<b>รวมทั้งสิ้น</b>		<b>17,127,770</b>

หมายเหตุ ข้อมูลจาก (ร่าง) รายละเอียดการจัดสรรงบประมาณ เงินรายได้ จำแนกตามหน่วยงาน มหาวิทยาลัยเทคโนโลยีราชมงคลล้านนา ประจำปีงบประมาณ พ.ศ. 2565 ณ วันที่ 1 ตุลาคม 2564

**2. งบประมาณรายจ่าย (เงินรายได้) ตามที่ได้รับจัดสรรจาก มทร.ล้านนา ประจำปีงบประมาณ พ.ศ.2565**

หน่วยงานในสังกัด	หมวดรายการ	วงเงิน (ล้านบาท)
มทร.ล้านนา พิษณุโลก	1. งบบุคลากร	5,018,760
	2. งบดำเนินงาน	1,650,560
	3. งบลงทุน	-
	4. งบเงินอุดหนุน	-
	5. งบรายจ่ายอื่น	5,159,680
<b>รวมทั้งสิ้น</b>		<b>11,829,000</b>

\*\*หมายเหตุ ข้อมูลจาก สรุปรายละเอียดการจัดสรรงบประมาณ เงินรายได้ จำแนกตามหน่วยงาน มหาวิทยาลัยเทคโนโลยีราชมงคล ล้านนา ประจำปีงบประมาณ 2565

**3. งบประมาณรายจ่าย (แผ่นดิน) ตามที่ได้รับจัดสรรจาก มทร.ล้านนา ประจำปีงบประมาณ พ.ศ. 2565**

หน่วยงานในสังกัด	หมวดรายการ	วงเงิน (ล้านบาท)
มทร.ล้านนา พิษณุโลก	1. งบบุคลากร	24,835,700
	2. งบดำเนินงาน	94,000
	3. งบลงทุน	18,483,200
	4. งบเงินอุดหนุน	43,522,800
	5. งบรายจ่ายอื่น	-
<b>รวมทั้งสิ้น</b>		<b>86,935,700</b>

\*\*หมายเหตุ ข้อมูลจาก สรุปรายละเอียดการจัดสรรงบประมาณ แผ่นดิน จำแนกตามผลผลิตมหาวิทยาลัยเทคโนโลยีราชมงคล ล้านนา ประจำปีงบประมาณ 2565

4. สรุปงบประมาณรายจ่าย (แผ่นดิน) และงบประมาณรายจ่าย (เงินรายได้) ตามที่ได้รับ  
จัดสรรจาก มทร.ล้านนา ประจำปีงบประมาณ พ.ศ. 2565

หน่วยงานใน สังกัด	หมวดรายการ	งบประมาณ แผ่นดิน	งบประมาณ เงินรายได้	รวม
มทร.ล้านนา พิษณุโลก	1. งบบุคลากร	24,835,700	5,018,760	29,854,460
	2. งบดำเนินงาน	94,000	1,650,560	1,744,560
	3. งบลงทุน	18,483,200	-	18,483,200
	4. งบเงินอุดหนุน	43,522,800	-	43,522,800
	5. งบรายจ่ายอื่น	-	5,159,680	5,159,680
<b>รวมทั้งสิ้น</b>		<b>86,935,700</b>	<b>11,829,000</b>	<b>98,764,700</b>

## 5. การแปลงยุทธศาสตร์สู่แผนปฏิบัติราชการประจำปี มทร.ล้านนา พิชญ์โลก ประจำปีงบประมาณ พ.ศ. 2565

### ประเด็นยุทธศาสตร์ที่ 1

การจัดการศึกษาสำหรับคนทุกช่วงวัยเพื่อการพัฒนาบัณฑิตนักปฏิบัติสู่ศตวรรษที่ 21

- เป้าหมาย**
1. มุ่งผลิตบัณฑิตนักปฏิบัติที่มีสมรรถนะด้านเทคโนโลยีและนวัตกรรมและสอดคล้องกับความต้องการของประเทศ
  2. มุ่งพัฒนาผู้ประกอบการที่ประยุกต์ใช้เทคโนโลยีและนวัตกรรมร่วมกับภูมิปัญญา ศิลปะ วัฒนธรรม เศรษฐกิจสร้างสรรค์ และทรัพยากรท้องถิ่นอย่างเหมาะสม
  3. การพัฒนาการเรียนรู้ตลอดชีวิตของสังคม

**ผู้รับผิดชอบประเด็นยุทธศาสตร์** ผู้อำนวยการกองการศึกษา/รองคณบดี 3 คณะ

**กลยุทธ์ที่ 1.1** การพัฒนาความเป็นผู้ประกอบการใหม่ให้นักศึกษา ศิษย์เก่า และประชาชนทั่วไป

ที่	ตัวชี้วัด	หน่วยนับ	ค่าเป้าหมาย	ผู้รับผิดชอบ
1	จำนวนผู้เข้าอบรมเตรียมความพร้อมเป็นผู้ประกอบการ	จำนวนผู้เข้า อบรม	140	3 คณะ / กอง การศึกษา
2	จำนวนผู้เข้ารับการบ่มเพาะเป็นผู้ประกอบการ (Spin-off)	จำนวนคน	25	มทร.ล้านนา พล.
3	กิจกรรมความร่วมมือกับเครือข่ายผู้เชี่ยวชาญ ปรากฏชาวบ้านและศิลปินในพื้นที่	จำนวน กิจกรรม	1	กองการศึกษา

**กลยุทธ์ที่ 1.2 พัฒนาระบบและหลักสูตรเพื่อการเรียนรู้ตลอดชีวิตและการพัฒนาบัณฑิตนักปฏิบัติ**

ที่	ตัวชี้วัด	หน่วยนับ	ค่าเป้าหมาย	ผู้รับผิดชอบ
4	ผลิตบัณฑิตนักปฏิบัติที่มีทักษะสูงเพื่อยกระดับขีดความสามารถการแข่งขันของอุตสาหกรรมเป้าหมายของประเทศ	จำนวนบัณฑิต	100	3 คณะ
5	จำนวนผู้ลงทะเบียนเรียนวิชาที่เปิดโอกาสให้บุคคลในระบบหรือนอกระบบการศึกษาเข้ามา Re-skill / Up-skill / New-skill	จำนวนคน	60	3 คณะ
6	หลักสูตรที่จัดการเรียนรู้ผ่านการปฏิบัติงานจริงร่วมกับสถานประกอบการ (CWIE)	จำนวนหลักสูตร	1	คณะวิศวกรรม

**กลยุทธ์ที่ 1.3 การพัฒนาหลักสูตรและผลิตกำลังคนทักษะสูงที่ตอบสนองความต้องการของภาคการผลิต**

ที่	ตัวชี้วัด	หน่วยนับ	ค่าเป้าหมาย	ผู้รับผิดชอบ
7	หลักสูตรบัณฑิตพันธุ์ใหม่	จำนวนหลักสูตร	1	3 คณะ
8	โครงการความร่วมมือระหว่าง มทร.ล้านนา กับอาชีวศึกษาภาคธุรกิจและอุตสาหกรรม	จำนวนหลักสูตร	1	คณะวิศวกรรม
9	ความพึงพอใจของผู้ว่าจ้างงานบัณฑิตต่อสมรรถนะวิชาชีพ ทักษะและการทำงาน	ร้อยละความพึงพอใจ	80	3 คณะ

**กลยุทธ์ที่ 1.4 การพัฒนาระบบมาตรฐานคุณวุฒิวิชาชีพและมาตรฐานอาชีพของมหาวิทยาลัย**

ที่	ตัวชี้วัด	หน่วยนับ	ค่าเป้าหมาย	ผู้รับผิดชอบ
10	จำนวนหลักสูตรที่ยึดโยงกับอาชีพ	จำนวนหลักสูตร	1	คณะวิศวกรรม

**รายละเอียดแผนงาน/โครงการ/กิจกรรม ตามประเด็นยุทธศาสตร์ที่ 1**

ที่	แผนงาน/โครงการ/กิจกรรม	งบประมาณ				หน่วยงาน รับผิดชอบ โครงการ
		แผ่นดิน	รายได้	ภายนอก /อื่น ๆ	รวม	
1	พิษณุโลก ฝปย. งานฟาร์มโครงการพัฒนาฟาร์มโคนมเพื่อการเรียนการสอน งานวิจัย และการบริการวิชาการสู่ชุมชน (อ.จันทรา สโมสร)		60,000		60,000	คณะวิทยาศาสตร์ และเทคโนโลยีการ เกษตร
2	พิษณุโลก ฝปย. งานฟาร์มโครงการพัฒนาแหล่งเรียนรู้การผลิตไก่พื้นเมืองลูกผสมสามสาย ปลอดภัยด้วยวัสดุคืบในท้องถิ่นเพื่อการเรียน การสอน งานวิจัย และการบริการวิชาการสู่ชุมชน (นางสาวฉนวนรณพร จิรรัตน์)		16,000		16,000	คณะวิทยาศาสตร์ และเทคโนโลยีการ เกษตร
3	พิษณุโลก ฝปย. งานฟาร์มโครงการงานฟาร์ม การผลิตข้าวเพื่อสุขภาพ (นายวิทยา พรหมพฤษ)		110,000		110,000	คณะวิทยาศาสตร์ และเทคโนโลยีการ เกษตร
4	พิษณุโลก ฝปย. งานฟาร์มโครงการงานฟาร์มสุกร (นายอัษฎาฐ สนั่นนาม)		200,000		200,000	คณะวิทยาศาสตร์ และเทคโนโลยีการ เกษตร
5	พิษณุโลก ฝปย. งานฟาร์มโครงการงานฟาร์มไก่ไข่โรงเรือนปิด (EVAP) (นางสาวอุษณีย์ภรณ์ สร้อยเพชร)		50,000		50,000	คณะวิทยาศาสตร์ และเทคโนโลยีการ เกษตร

ที่	แผนงาน/โครงการ/กิจกรรม	งบประมาณ				หน่วยงาน รับผิดชอบ โครงการ
		แผ่นดิน	รายได้	ภายนอก/ อื่นๆ	รวม	
6	พิษณุโลก ฝพย. งานฟาร์มโครงการงานฟาร์มเห็ด (นางสาวสุจิตพรพรรณ บุญมี)		2,500		2,500	คณะวิทยาศาสตร์และ เทคโนโลยีการเกษตร
7	พิษณุโลก ฝพย. งานฟาร์มโครงการพัฒนาแหล่งเรียนรู้การผลิตไก่เนื้อปลอดภัยด้วย วัตถุดิบในท้องถิ่นเพื่อการเรียน การสอน งานวิจัย และการบริการวิชาการสู่ชุมชน (นางสาวฉนวนวรรณพร จิรารัตน์)		12,000		12,000	คณะวิทยาศาสตร์และ เทคโนโลยีการเกษตร
8	พิษณุโลก ฝพย. งานฟาร์มโครงการนกกระทาไข่ปลอดภัยเพื่อการเรียนการสอนตาม แนวทางปศุสัตว์ปลอดภัย (นางสาวฉนวนวรรณพร จิรารัตน์)		8,000		8,000	คณะวิทยาศาสตร์และ เทคโนโลยีการเกษตร
9	พิษณุโลก ฝพย. งานฟาร์มโครงการไก่ไข่ปลอดภัยเพื่อการเรียนการสอนตามแนวทาง ปศุสัตว์ปลอดภัย (นางสาวฉนวนวรรณพร จิรารัตน์)		20,000		20,000	คณะวิทยาศาสตร์และ เทคโนโลยีการเกษตร
10	พิษณุโลก ฝพย. งานฟาร์มโครงการงานฟาร์มพืชไร่ ข้าว ข้าวโพด ข้าวฟ่าง อ้อย และ อื่นๆ (นางสาวฉนวนวรรณพร จิรารัตน์)		100,000		100,000	คณะวิทยาศาสตร์และ เทคโนโลยีการเกษตร
11	พิษณุโลก ฝพย. งานฟาร์มโครงการงานฟาร์มไม้ดอกไม้ประดับ (นายธนะภูมิ เหล่าจัน ตา)		5,000		5,000	คณะวิทยาศาสตร์และ เทคโนโลยีการเกษตร
12	พิษณุโลก ฝพย. งานฟาร์มโครงการงานฟาร์มไม้ผล (นายวิศิษฐ์ พงศ์บุรพัฒน์)		3,000		3,000	คณะวิทยาศาสตร์และ เทคโนโลยีการเกษตร
13	พิษณุโลก ฝพย. งานฟาร์มโครงการงานฟาร์มพืชในโรงเรือน และดินปุ๋ย (นางสาวสุรี รัตน์ บัวชื่น)		50,000		50,000	คณะวิทยาศาสตร์และ เทคโนโลยีการเกษตร

ที่	แผนงาน/โครงการ/กิจกรรม	งบประมาณ				หน่วยงาน รับผิดชอบ โครงการ
		แผ่นดิน	รายได้	ภายนอก/ อื่นๆ	รวม	
14	พิษณุโลก ฝพย. งานฟาร์มโครงการงานฟาร์มขยายพันธุ์พืช (นางสาวอนุสรุ จบศรี)		2,000		2,000	คณะวิทยาศาสตร์และ เทคโนโลยีการเกษตร
15	พิษณุโลก ฝพย. งานฟาร์มโครงการงานฟาร์มพืชไร่ อ้อย ข้าวอินทรีย์ และอื่นๆ (นาง พรวิภา สະนะวงศ์)		60,000		60,000	คณะวิทยาศาสตร์และ เทคโนโลยีการเกษตร
16	พิษณุโลก ฝพย. งานฟาร์มโครงการงานฟาร์มเกษตรผสมผสาน (นายดำรงศักดิ์ สุวรรณศรี)		26,000		26,000	คณะวิทยาศาสตร์และ เทคโนโลยีการเกษตร
17	พิษณุโลก ฝพย. งานฟาร์มโครงการผลิตปลานิลและปลาตะเพิม (นายประวัตติ ปราง สุรางค์)		10,000		10,000	คณะวิทยาศาสตร์และ เทคโนโลยีการเกษตร
18	พิษณุโลก ฝพย. งานฟาร์มงานฟาร์มเพาะขยายพันธุ์สัตว์น้ำ (นายประวัตติ ปราง สุรางค์)		5,000		5,000	คณะวิทยาศาสตร์และ เทคโนโลยีการเกษตร
19	พิษณุโลก ฝพย. งานฟาร์มงานฟาร์มเลี้ยงสัตว์น้ำเศรษฐกิจ (ผศ.จารวี เลิกสายเพ็ง)		12,000		12,000	คณะวิทยาศาสตร์และ เทคโนโลยีการเกษตร
20	พิษณุโลก ฝพย. งานฟาร์มงานฟาร์มเลี้ยงสัตว์น้ำระบบน้ำหมุนเวียน (นางสาวรุ่งระวี ทองดอนเอ)		10,000		10,000	คณะวิทยาศาสตร์และ เทคโนโลยีการเกษตร
21	พิษณุโลก ฝพย. งานฟาร์มโครงการงานฟาร์มผลิตภัณฑ์ประมง (นางสาวอพิศรา หงส์หิรัญ)		10,000		10,000	คณะวิทยาศาสตร์และ เทคโนโลยีการเกษตร
22	พิษณุโลก ฝพย. งานฟาร์มงานฟาร์มปลาสวยงาม (นายสุภภณ พลอยอิม)		10,000		10,000	คณะวิทยาศาสตร์และ เทคโนโลยีการเกษตร



ที่	แผนงาน/โครงการ/กิจกรรม	งบประมาณ				หน่วยงาน รับผิดชอบ โครงการ
		แผ่นดิน	รายได้	ภายนอก/ อื่นๆ	รวม	
23	พิษณุโลก ฝพย. งานฟาร์มโครงการงานฟาร์มหลักสูตรวิทยาศาสตร์และเทคโนโลยี การอาหาร (ผศ.อรรณพ ทศนอุดม)		100,000		100,000	คณะวิทยาศาสตร์และ เทคโนโลยีการเกษตร
24	พิษณุโลก ฝพย. งานฟาร์มผลิตปุ๋ยอินทรีย์		10,000		10,000	คณะวิทยาศาสตร์และ เทคโนโลยีการเกษตร
25	พิษณุโลก-งปม.เงินอุดหนุน (อนุรักษ์พันธุกรรมพืช) โครงการศึกษาการขยายพันธุ์ และการเพิ่มผลผลิตของมันพื้นบ้านพันธุ์คัดเลือกในพื้นที่จังหวัดพิษณุโลก (ปีที่3) (อ. อนุสรฯ จบศรี)	84,979			84,979	คณะวิทยาศาสตร์และ เทคโนโลยีการเกษตร
26	พิษณุโลก-งปม.เงินอุดหนุน (อนุรักษ์พันธุกรรมพืช) โครงการอนุรักษ์สายพันธุ์และหา ปริมาณแอนโทไซยานินในพืชอนุรักษ์มะเขือ (ปีที่ 5) (อ.วิศิษฎ์ พงศ์บุรพัฒน์)	71,000			71,000	คณะวิทยาศาสตร์และ เทคโนโลยีการเกษตร
27	พิษณุโลก-งปม.เงินอุดหนุน (อนุรักษ์พันธุกรรมพืช) โครงการพัฒนาระบบเพาะ และขยายพันธุ์พรรณไม้น้ำพื้นถิ่นของไทย ด้วยระบบน้ำหมุนเวียน (Water Recirculating System) เพื่อพัฒนาศักยภาพการผลิตและเพิ่มมูลค่าของพรรณไม้น้ำ (ปีที่ 2) (อ.อพิศรา หงส์หิรัญ)	113,165			113,165	คณะวิทยาศาสตร์และ เทคโนโลยีการเกษตร
28	พิษณุโลก-งปม.เงินอุดหนุน โครงการการจัดการเรียนการสอนหลักสูตรเทคโนโลยี สารสนเทศ	32,216			32,216	คณะวิทยาศาสตร์และ เทคโนโลยีการเกษตร
29	พิษณุโลก-งปม.เงินอุดหนุน โครงการการจัดการเรียนการสอนสาขาวิชาวิทยาศาสตร์ พื้นฐาน (ปวส.)	5,494			5,494	คณะวิทยาศาสตร์และ เทคโนโลยีการเกษตร
30	พิษณุโลก-งปม.เงินอุดหนุน โครงการการจัดการเรียนการสอนสาขาวิชาวิทยาศาสตร์ พื้นฐาน (ปริญญาตรี)	31,000			31,000	คณะวิทยาศาสตร์และ เทคโนโลยีการเกษตร

ที่	แผนงาน/โครงการ/กิจกรรม	งบประมาณ				หน่วยงาน รับผิดชอบ โครงการ
		แผ่นดิน	รายได้	ภายนอก/ อื่นๆ	รวม	
31	พิชณูโลก-งปม.เงินอุดหนุน โครงการการจัดการเรียนการสอนสาขาวิชาเทคโนโลยีเครื่องจักรกลเกษตร ระดับประกาศนียบัตรวิชาชีพชั้นสูง ภาคการศึกษาที่ 2/2564	15,672			15,672	คณะวิทยาศาสตร์และเทคโนโลยีการเกษตร
32	พิชณูโลก-งปม.เงินอุดหนุน โครงการการจัดการเรียนการสอนสาขาวิชาเครื่องจักรกลเกษตร ระดับปริญญาตรี ภาคการศึกษาที่ 2/2564	40,923			40,923	คณะวิทยาศาสตร์และเทคโนโลยีการเกษตร
33	พิชณูโลก-งปม.เงินอุดหนุน โครงการการจัดการเรียนการสอนระดับปริญญาตรี สาขาวิชาเทคโนโลยีการอาหาร	46,147			46,147	คณะวิทยาศาสตร์และเทคโนโลยีการเกษตร
34	พิชณูโลก-งปม.เงินอุดหนุน โครงการจัดการเรียนการสอนสาขาวิชาประมง ระดับประกาศนียบัตรวิชาชีพชั้นสูง	14,802			14,802	คณะวิทยาศาสตร์และเทคโนโลยีการเกษตร
35	พิชณูโลก-งปม.เงินอุดหนุน โครงการจัดการเรียนการสอนสาขาวิชาประมง ระดับปริญญาตรี	34,828			34,828	คณะวิทยาศาสตร์และเทคโนโลยีการเกษตร
36	พิชณูโลก-งปม.เงินอุดหนุน โครงการจัดการเรียนการสอนระดับประกาศนียบัตรวิชาชีพชั้นสูง (ปวส.) สาขาพืชศาสตร์	22,639			22,639	คณะวิทยาศาสตร์และเทคโนโลยีการเกษตร
37	พิชณูโลก-งปม.เงินอุดหนุน โครงการจัดการเรียนการสอนระดับปริญญาตรี (วท.บ.) สาขาพืชศาสตร์	89,682			89,682	คณะวิทยาศาสตร์และเทคโนโลยีการเกษตร
38	พิชณูโลก-งปม.เงินอุดหนุน โครงการจัดการเรียนการสอนระดับ ปวส.สาขาวิชาสัตวศาสตร์	40,053			40,053	คณะวิทยาศาสตร์และเทคโนโลยีการเกษตร
39	พิชณูโลก-งปม.เงินอุดหนุน โครงการจัดการเรียนการสอนสาขาวิชาสัตวศาสตร์ ระดับปริญญาตรี	82,716			82,716	คณะวิทยาศาสตร์และเทคโนโลยีการเกษตร
40	พิชณูโลก-ผบย.งบรายจ่ายอื่น โครงการเตรียมความพร้อมก่อนฝึกประสบการณ์วิชาชีพทางบริหารธุรกิจ ประจำปีการศึกษา 2564		2,400		2,400	คณะบริหารธุรกิจและศิลปศาสตร์

ที่	แผนงาน/โครงการ/กิจกรรม	งบประมาณ				หน่วยงาน รับผิดชอบ โครงการ
		แผ่นดิน	รายได้	ภายนอก/ อื่นๆ	รวม	
41	พิษณุโลก-ผบย. โครงการนิทรรศการนำเสนอผลงานวิจัยของมหาวิทยาลัยในงานมหกรรมวิทยาศาสตร์และเทคโนโลยีแห่งชาติ 2564		31,320		31,320	คณะวิทยาศาสตร์และเทคโนโลยีการเกษตร
42	พิษณุโลก-ผบย.งบรายจ่ายอื่น โครงการนิเทศนักศึกษาฝึกประสบการณ์วิชาชีพครู ภาคเรียนที่ 2/2564		150,048		150,048	คณะวิศวกรรมศาสตร์
43	พิษณุโลก-สนับสนุนค่าใช้จ่ายในการนำเสนอผลงานวิชาการในงานประชุมวิชาการระดับชาติ		5,000		5,000	คณะวิศวกรรมศาสตร์
44	พิษณุโลก-ผบย.งบรายจ่ายอื่น โครงการสหกิจศึกษาและฝึกงานภายนอก ระดับประกาศนียบัตรวิชาชีพชั้นสูงและระดับปริญญาตรี สาขาวิชาเครื่องจักรกลเกษตร ภาคการศึกษา 2/2564		12,688		12,688	คณะวิทยาศาสตร์และเทคโนโลยีการเกษตร
45	พิษณุโลก-ผบย.งบรายจ่ายอื่น โครงการฝึกงานทางวิชาชีพสาขาวิทยาศาสตร์และเทคโนโลยีการอาหาร ภาคการศึกษาที่ 2/2564		5,442		5,442	คณะวิทยาศาสตร์และเทคโนโลยีการเกษตร
46	พิษณุโลก-ผบย.งบรายจ่ายอื่น โครงการสหกิจศึกษาและฝึกงานภายนอก สาขาวิชาสัตวศาสตร์		27,490		27,490	คณะวิทยาศาสตร์และเทคโนโลยีการเกษตร
47	พิษณุโลก-ผบย.งบรายจ่ายอื่น โครงการพัฒนาบุคลากรและนักวิจัยมืออาชีพเพื่อสร้างสรรค์งานวิจัยคุณภาพ		10,000		10,000	คณะบริหารธุรกิจและศิลปศาสตร์
48	พิษณุโลก-ผบย.งบรายจ่ายอื่น โครงการสหกิจศึกษา สาขาพืชศาสตร์		52,865		52,865	คณะวิทยาศาสตร์และเทคโนโลยีการเกษตร
49	พิษณุโลก-ผบย.งบรายจ่ายอื่น โครงการนิเทศนักศึกษาฝึกงานหลักสูตรภาษาอังกฤษเพื่อการสื่อสารสากลปีการศึกษา 2564		3,812		3,812	คณะบริหารธุรกิจและศิลปศาสตร์
50	พิษณุโลก-ผบย.งบรายจ่ายอื่น โครงการอบรมเชิงปฏิบัติการสร้างการเรียนรู้เกษตรกรยุคใหม่ Young Smart Farmer (อ.ปณณวิช คำรอด)		55,500		55,500	คณะวิทยาศาสตร์และเทคโนโลยีการเกษตร

ที่	แผนงาน/โครงการ/กิจกรรม	งบประมาณ				หน่วยงาน รับผิดชอบ โครงการ
		แผ่นดิน	รายได้	ภายนอก/ อื่นๆ	รวม	
51	พิชณูโลก-ผปย.งบรายจ่ายอื่น โครงการนิเทศการฝึกประสบการณ์วิชาชีพทาง บริหารธุรกิจหลักสูตรการจัดการธุรกิจ ประจำปีการศึกษา 2564		9,043		9,043	คณะบริหารธุรกิจ และศิลปศาสตร์
52	พิชณูโลก-ผปย.งบรายจ่ายอื่น โครงการประชาสัมพันธ์การศึกษาต่อ มทร.ล้านนา พิชณูโลก ปีการศึกษา 2565		60,000		60,000	กองการศึกษา
53	พิชณูโลก-ผปย.งบรายจ่ายอื่น โครงการแข่งขันทักษะทางวิชาการด้าน บริหารธุรกิจ 9 มทร. ครั้งที่ 9		1,300		1,300	คณะบริหารธุรกิจ และศิลปศาสตร์
54	พิชณูโลก-ผปย.เงินอุดหนุน ทุนการศึกษาทุนเรียนดี ประจำปีภาคเรียนที่ 1/2564		85,250		85,250	กองการศึกษา
55	ผปย.พิชณูโลก-เงินรายได้นอก รวมทุนการศึกษา ประจำปีงบประมาณ พ.ศ. 2565			58,000	58,000	กองการศึกษา
56	พิชณูโลก-ผปย. กิจกรรมเสริมสร้างประสบการณ์สู่เส้นทางการเป็นผู้ประกอบการ ยุคใหม่		6,400		6,400	คณะบริหารธุรกิจ และศิลปศาสตร์
57	พิชณูโลก-งปม. โครงการพัฒนาทักษะและสร้างผู้ประกอบการใหม่ บัณฑิตคณะ วิศวกรรมศาสตร์ พิชณูโลก	48,000			48,000	คณะ วิศวกรรมศาสตร์
58	พิชณูโลก-งปม. โครงการสืบสานประเพณีและวัฒนธรรมทางการเกษตร มทร. ล้านนา พิชณูโลก	30,000			30,000	คณะวิทยาศาสตร์ และ เทคโนโลยีการเกษตร
59	พิชณูโลก-ผปย. กิจกรรมการถ่ายทอดวัฒนธรรมศิลปะการปั้น การทำชองดอกไม้ จากดิน		15,000		15,000	กองการศึกษา
60	โครงการประดิษฐ์กรวยดอกไม้ล้านนา “สวนดอก”					คณะบริหารธุรกิจ และศิลปศาสตร์

ที่	แผนงาน/โครงการ/กิจกรรม	งบประมาณ				หน่วยงาน รับผิดชอบ โครงการ
		แผ่นดิน	รายได้	ภายนอก/ อื่นๆ	รวม	
61	พิษณุโลก-ผปย. โครงการส่งเสริมและพัฒนานวัตกรรมสื่อการเรียนการสอนเพื่อเตรียมความพร้อมการแข่งขันทักษะ		50,000		50,000	คณะ วิศวกรรมศาสตร์
62	พิษณุโลก-งปม. โครงการส่งเสริมและพัฒนาศักยภาพการสร้างนวัตกรรม การเกษตรและอุตสาหกรรม	60,000			60,000	คณะ วิศวกรรมศาสตร์
63	พิษณุโลก-งปม. โครงการพัฒนาบุคลากรเพื่อเป็นผู้ทดสอบมาตรฐานฝีมือแรงงาน แห่งชาติ ตามเป้าหมายอุตสาหกรรมของประเทศ	30,000			30,000	คณะวิศวกรรมศาสตร์
64	พิษณุโลก-งปม. โครงการส่งเสริมและพัฒนาทักษะนักศึกษาเพื่อรับการทดสอบ มาตรฐานฝีมือแรงงานแห่งชาติด้านวิชาชีพวิศวกรรมเครื่องกล	50,000			50,000	คณะวิศวกรรมศาสตร์
65	พิษณุโลก-งปม. โครงการส่งเสริมและพัฒนาทักษะนักศึกษาเพื่อรับการทดสอบ มาตรฐานฝีมือแรงงานแห่งชาติด้านวิชาชีพวิศวกรรมไฟฟ้า	50,000			50,000	คณะวิศวกรรมศาสตร์
66	พิษณุโลก-งปม. โครงการส่งเสริมและพัฒนาทักษะนักศึกษาเพื่อรับการทดสอบ มาตรฐานฝีมือแรงงานแห่งชาติด้านวิชาชีพวิศวกรรมอุตสาหการ	50,000			50,000	คณะวิศวกรรมศาสตร์
67	พิษณุโลก-งปม. โครงการเตรียมความพร้อมเพื่อส่งเสริมศักยภาพและแข่งทักษะ การสอนครูช่างอุตสาหกรรม	50,000			50,000	คณะวิศวกรรมศาสตร์
68	โครงการจัดตั้งศูนย์ทดสอบมาตรฐานฝีมือแรงงานแห่งชาติ คณะวิศวกรรมศาสตร์ พิษณุโลก					คณะวิศวกรรมศาสตร์
69	โครงการอบรมเชิงปฏิบัติเตรียมความพร้อมเพื่อการทำงาน ปีการศึกษา 2565					คณะวิทยาศาสตร์ และ เทคโนโลยีการเกษตร

ที่	แผนงาน/โครงการ/กิจกรรม	งบประมาณ				หน่วยงาน รับผิดชอบ โครงการ
		แผ่นดิน	รายได้	ภายนอก/ อื่นๆ	รวม	
70	พิษณุโลก-ผปย. โครงการผลิตบัณฑิตพันธุ์ใหม่ เพื่อสร้างกำลังคนที่มีสมรรถนะสูง หลักสูตรการใช้เทคโนโลยีและนวัตกรรมในการผลิตไก่ดำเชิงหวาย		1,073,000		1,073,000	คณะวิทยาศาสตร์ และ เทคโนโลยีการเกษตร
71	พิษณุโลก-งปม. โครงการเปิดการจัดการเรียนการสอน ระดับ ปวส. ร่วมกับ อุตสาหกรรมในจังหวัดพิษณุโลก	30,000			30,000	คณะวิศวกรรมศาสตร์
72	พิษณุโลก-งปม. โครงการพัฒนารูปแบบการจัดการเรียนการสอนที่ตอบสนอง ความต้องการของสถาบันด้านอาชีวศึกษาครูช่างอุตสาหกรรม	70,000			70,000	คณะวิศวกรรมศาสตร์
73	พิษณุโลก-ผปย. กิจกรรมจัดตั้งแหล่งเรียนรู้ด้านวัฒนธรรมท้องถิ่น พิพิธภัณฑ์เมือง พระยายมราช		10,500		10,500	กองการศึกษา
74	พิษณุโลก-ผปย. กิจกรรมนิทรรศการภาษาและวัฒนธรรม เพื่อสืบสานคุณค่าด้าน ภาษาและวัฒนธรรมไทย		10,000		10,000	กองการศึกษา
75	กิจกรรมถวายเทียนเข้าพรรษา และผ้าอาบน้ำฝน		4,500		4,500	กองการศึกษา
76	โครงการปฐมนิเทศนักศึกษาใหม่		57,000		57,000	กองการศึกษา
77	โครงการธรรมรักษ์กับหัวใจสีขาว		37,000		37,000	กองการศึกษา
78	โครงการเดินการกุศลเทิดกระเกียรติสมเด็จพระกนิษฐาธิราชเจ้าฯ		20,000		20,000	กองการศึกษา
79	โครงการพัฒนาความรู้ก้าวสู่ความเป็นผู้นำนักศึกษา		20,000		20,000	กองการศึกษา
80	โครงการบวงสรวงพระพิรุณและพิธีไหว้ครู		53,700		53,700	กองการศึกษา

ที่	แผนงาน/โครงการ/กิจกรรม	งบประมาณ				หน่วยงาน รับผิดชอบ โครงการ
		แผ่นดิน	รายได้	ภายนอก/ อื่นๆ	รวม	
81	โครงการถ่ายทอดความรู้และสืบสานวิถีการทำนาข้าว		17,400		17,400	กองการศึกษา
82	โครงการให้ความรู้ที่เป็นประโยชน์กับศิษย์เก่าเกษตรบ้านกร่าง		53,000		53,000	กองการศึกษา
83	โครงการเทิดพระเกียรติสมเด็จพระนางเจ้าสุทิดา พัชรสุธาพิมลลักษณ พระบรมราชินี		3,000		3,000	กองการศึกษา
84	โครงการเทิดพระเกียรติพระบาทสมเด็จพระวชิรเกล้าเจ้าอยู่หัว รัชกาลที่ 10		3,000		3,000	กองการศึกษา
85	โครงการถ่ายทอดความรู้การแสดงทางวัฒนธรรมในเทศกาลงานประเพณีท้องถิ่น		16,000		16,000	กองการศึกษา
86	โครงการวันสถาปนามหาวิทยาลัย		10,000		10,000	กองการศึกษา
87	โครงการตรวจสอบสุขภาพนักศึกษาใหม่		76,000		76,000	กองการศึกษา
88	จัดทำคู่มือนักศึกษาใหม่		38,000		38,000	กองการศึกษา
89	โครงการรณรงค์การบริจาคโลหิต		6,150		6,150	กองการศึกษา
90	โครงการให้ความรู้การปฐมพยาบาลเบื้องต้น		22,550		22,550	กองการศึกษา
91	โครงการเฝ้าระวังป้องกันและควบคุมโรคติดเชื้อไวรัสโคโรนา 2019		33,100		33,100	กองการศึกษา
92	โครงการนักศึกษาพบแพทย์		33,900		33,900	กองการศึกษา
93	โครงการจัดทำสื่อกิจกรรมนักศึกษา		143,850		143,850	กองการศึกษา
94	โครงการปัจฉิมนิเทศและจัดเตรียมความพร้อมการศึกษาต่อและการทำงาน		49,200		49,200	กองการศึกษา

ที่	แผนงาน/โครงการ/กิจกรรม	งบประมาณ				หน่วยงาน รับผิดชอบ โครงการ
		แผ่นดิน	รายได้	ภายนอก/ อื่นๆ	รวม	
95	โครงการเกี่ยวกับค่าบำรุงกีฬาของนักศึกษาประจำปีการศึกษา 2564		143,550		143,550	กองการศึกษา
96	โครงการเกี่ยวกับค่ากิจกรรมของนักศึกษาประจำปีการศึกษา 2564		143,550		143,550	กองการศึกษา
97	โครงการจัดการศึกษาการฝึกประสบการณ์วิชาชีพในสถานประกอบการ (ปทุมนิเทศ+นิเทศ+สัมมนา) ประจำปีการศึกษา 2565		70,000		70,000	คณะ วิศวกรรมศาสตร์
98	โครงการจัดการศึกษาการฝึกปฏิบัติประสบการณ์วิชาชีพครู (ปทุมนิเทศ+นิเทศ+สัมมนา) ปีการศึกษา 2565		200,000		200,000	คณะ วิศวกรรมศาสตร์
99	โครงการ Open House คณะวิศวกรรมศาสตร์ พิษณุโลก	30,000			30,000	คณะ วิศวกรรมศาสตร์
100	โครงการการเตรียมความพร้อมและปรับปรุงฐานนักศึกษาใหม่ ประจำปีการศึกษา 2565		120,000		120,000	คณะ วิศวกรรมศาสตร์
101	โครงการพัฒนาเครือข่ายอุดมศึกษา	150,000			150,000	คณะ วิศวกรรมศาสตร์



## ประเด็นยุทธศาสตร์ที่ 2

การพัฒนางานวิจัยและนวัตกรรมอย่างมีอาชีพ เพื่อสร้างนวัตกรรมสิ่งประดิษฐ์ และงานสร้างสรรค์สำหรับการยกระดับ ชุมชน สังคม ประเทศ

### เป้าหมาย

- 1) เพื่อพัฒนาระบบการบริหารงานวิจัย นวัตกรรม และงานสร้างสรรค์
- 2) เพื่อเพิ่มศักยภาพศูนย์พัฒนาความเป็นเลิศด้านวิชาชีพและเทคโนโลยี
- 3) เพื่อสร้างเครือข่ายวิจัยและนวัตกรรมในลักษณะจตุรภาคี
- 4) การยอมรับในระดับนานาชาติด้านวิชาการ วิจัย และนวัตกรรม เพื่อการพัฒนาชุมชนและอุตสาหกรรม

ผู้รับผิดชอบประเด็นยุทธศาสตร์ ผู้อำนวยการกองการศึกษา/ รองคณบดี 3 คณะ/ ฝ่ายวิจัยบริการวิชาการ

กลยุทธ์ที่ 2.1 การพัฒนาระบบบริหารงานวิจัยและนวัตกรรม โครงสร้างพื้นฐานด้านการวิจัย เพื่อสนับสนุนการเป็นมหาวิทยาลัยในกลุ่มที่ 2 กลุ่มพัฒนาเทคโนโลยี และนวัตกรรม

ที่	ตัวชี้วัด	หน่วยนับ	ค่าเป้าหมาย	ผู้รับผิดชอบ
11	จำนวนทรัพย์สินทางปัญญาที่ยื่นขอจดทะเบียน	จำนวนทรัพย์สินทางปัญญา	2	3 คณะ/ฝ่ายวิจัยบริการวิชาการ
12	ร้อยละของสถานประกอบการที่ได้รับการถ่ายทอดเทคโนโลยีและนวัตกรรมและนำไปใช้ให้เกิดผล	ร้อยละ	5	ฝ่ายวิจัยบริการวิชาการ
13	ร้อยละของสถานประกอบการฯ ที่ได้รับการถ่ายทอดเทคโนโลยีฯ มีการยกระดับสมรรถนะในการประกอบการสูงขึ้น	ร้อยละ	2	ฝ่ายวิจัยบริการวิชาการ

ที่	ตัวชี้วัด	หน่วยนับ	ค่าเป้าหมาย	ผู้รับผิดชอบ
14	ร้อยละของสถานประกอบการฯ พัฒนาและเพิ่มมูลค่าผลิตภัณฑ์และบริการด้วยความคิดสร้างสรรค์ที่ทำงานร่วมกับมหาวิทยาลัย	ร้อยละ	5	ฝ่ายวิจัยบริการวิชาการ
15	สถานประกอบการฯ พัฒนาและเพิ่มมูลค่าผลิตภัณฑ์และบริการด้วยความคิดสร้างสรรค์ทำให้ลดต้นทุน/กำไรสูงขึ้น/รายได้สูงขึ้น	ร้อยละ	2	ฝ่ายวิจัยบริการวิชาการ

รายละเอียดแผนงาน/โครงการ/กิจกรรม ตามประเด็นยุทธศาสตร์ที่ 2

ที่	แผนงาน/โครงการ/กิจกรรม	งบประมาณ				หน่วยงาน รับผิดชอบ โครงการ
		แผ่นดิน	รายได้	ภายนอก/ อื่นๆ	รวม	
1	โครงการแลกเปลี่ยนเรียนรู้ด้านทรัพย์สินทางปัญญา ของมทร.ล้านนา พิษณุโลก ประจำปีงบประมาณ 2565					ฝ่ายวิจัยและ บริการวิชาการ
2	โครงการอบรมทรัพย์สินทางปัญญาเพื่อต่อยอดงานวิจัยร่วมเอกชนพาณิชย์					ฝ่ายวิจัยและ บริการวิชาการ
3	โครงการแลกเปลี่ยนเรียนรู้ “เทคนิคการพบผู้ประกอบการ และการวิเคราะห์โจทย์วิจัยจากผู้ประกอบการ”					ฝ่ายวิจัยและ บริการวิชาการ
4	โครงการการให้คำปรึกษาแก่ผู้ประกอบการ และการวิเคราะห์โจทย์วิจัยจากผู้ประกอบการกลุ่มวิสาหกิจชุมชน					ฝ่ายวิจัยและ บริการวิชาการ
5	โครงการส่งเสริมและพัฒนาผู้ประกอบการเพื่อยกระดับผลิตภัณฑ์และบริการ					ฝ่ายวิจัยและ บริการวิชาการ

### ประเด็นยุทธศาสตร์ที่ 3

การพัฒนาประสิทธิภาพการบริหารจัดการองค์กรสมัยใหม่สู่ความเป็นเลิศ

#### เป้าหมาย

- 1) เพื่อพัฒนาการบริหารจัดการองค์กรให้มีธรรมาภิบาลมากขึ้นภายใต้แผนพัฒนาความเป็นเลิศของมหาวิทยาลัยในการพลิกโฉมมหาวิทยาลัย
- 2) บุคลากรมีความพึงพอใจในการสื่อสารองค์กรของมหาวิทยาลัย
- 3) พัฒนากฎ ระเบียบ ข้อบังคับ ที่ประชาคมมีส่วนร่วมในการดำเนินการ
- 4) มีระบบเทคโนโลยีดิจิทัล ในทุกภารกิจของมหาวิทยาลัยทั้งด้านการบริหารจัดการ การเรียนการสอน การวิจัยและบริการวิชาการ และการทำนุบำรุง

ศิลปวัฒนธรรม

ผู้รับผิดชอบประเด็นยุทธศาสตร์ ผู้อำนวยการกองการศึกษา/ ผู้อำนวยการกองบริหารทรัพยากร/ เขตพื้นที่

#### กลยุทธ์ที่ 3.1 การปรับปรุงระบบบริหารจัดการองค์กรให้มีธรรมาภิบาล

ที่	ตัวชี้วัด	หน่วยนับ	ค่าเป้าหมาย	ผู้รับผิดชอบ
16	ความพึงพอใจต่อการบริหารจัดการของผู้บริหารมหาวิทยาลัย	ร้อยละของ ความพึงพอใจ	80	เขตพื้นที่
17	การประเมินคุณธรรมและความโปร่งใส ในการดำเนินงานของหน่วยงานรัฐ (ITA)	คะแนนความ พึงพอใจ	85	เขตพื้นที่

#### กลยุทธ์ที่ 3.2 การพัฒนาระบบเทคโนโลยีสารสนเทศของมหาวิทยาลัย

ที่	ตัวชี้วัด	หน่วยนับ	ค่าเป้าหมาย	ผู้รับผิดชอบ
18	ความพึงพอใจของบุคลากรในการใช้ระบบฐานข้อมูลหรือการปรับเปลี่ยนความเป็นดิจิทัลของมหาวิทยาลัย	ร้อยละของ ความพึงพอใจ	80	เขตพื้นที่

รายละเอียดแผนงาน/โครงการ/กิจกรรม ตามประเด็นยุทธศาสตร์ที่ 3

ที่	แผนงาน/โครงการ/กิจกรรม	งบประมาณ				หน่วยงาน รับผิดชอบ โครงการ
		แผ่นดิน	รายได้	ภายนอก/ อื่นๆ	รวม	
1	โครงการสำรวจความพึงพอใจต่อการบริหารจัดการของผู้บริหาร มทร.ล้านนา พิษณุโลก					เขตพื้นที่
2	โครงการเผยแพร่ความรู้ความเข้าใจ เกี่ยวกับการประเมินคุณธรรมและความโปร่งใส ในการดำเนินงานของหน่วยงานรัฐ (ITA)					เขตพื้นที่
3	การตรวจประเมินคุณภาพการศึกษาภายในประจำปีงบประมาณ 2565					กองการศึกษา
4	โครงการพัฒนาบุคลากรสายวิชาการ/สายสนับสนุน/โครงการประกันคุณภาพการศึกษา					คณะ วิศวกรรมศาสตร์
5	โครงการจัดการองค์ความรู้ (KM) มทร.ล้านนา พิษณุโลก					กองการศึกษา
6	โครงการบริหารความเสี่ยง มทร.ล้านนา พิษณุโลก					กองบริหาร ทรัพยากร
7	โครงการระบบเทคโนโลยีสารสนเทศและการสื่อสารเพื่อการเรียนรู้ ต.บ้านกร่าง อ.เมือง จ.พิษณุโลก		350,000		350,000	กองการศึกษา
8	โครงการซ่อมบำรุงเครื่องมือและอุปกรณ์ระบบเทคโนโลยีและการสื่อสาร		86,400		86,400	กองการศึกษา
9	โครงการระบบ ICT เพื่อการเรียนรู้และการบริหารจัดการ ต.บ้านกร่าง อ.เมือง จ.พิษณุโลก		436,400		436,400	กองการศึกษา
10	โครงการจัดซื้อทรัพยากรสารสนเทศเพื่อการศึกษาค้นคว้า		241,200		241,200	กองการศึกษา

ที่	แผนงาน/โครงการ/กิจกรรม	งบประมาณ				หน่วยงาน รับผิดชอบ โครงการ
		แผ่นดิน	รายได้	ภายนอก/ อื่นๆ	รวม	
11	โครงการบำรุงรักษาทรัพยากรงานวิทยบริการและเทคโนโลยีสารสนเทศ		86,100		86,100	กองการศึกษา
12	โครงการครุภัณฑ์เครื่องมือปฏิบัติการแหล่งเรียนรู้สารสนเทศออนไลน์เพื่อการศึกษาคนคว่ำวิจัย ต.บ้านกร่าง อ.เมือง จ.พิษณุโลก		327,300		327,300	กองการศึกษา

**ประเด็นยุทธศาสตร์ที่ 4** การส่งเสริมสังคมภาคีเครือข่าย ยกระดับศักยภาพสังคม คุณภาพชีวิตที่เป็นมิตรกับสิ่งแวดล้อมด้วยเทคโนโลยีและนวัตกรรมแห่งล้านนาให้สามารถปรับตัวได้ทันต่อพลวัตการเปลี่ยนแปลงของโลก

- เป้าหมาย**
- 1) เพื่อพัฒนาเทคโนโลยีและนวัตกรรมที่ตอบสนองความต้องการของสังคมในพื้นที่โดยใช้ศักยภาพโครงสร้างของมหาวิทยาลัยแต่ละพื้นที่
  - 2) เพื่อสร้างเครือข่ายการทำงานร่วมในระดับท้องถิ่นเพื่อยกระดับ และลดความเหลื่อมล้ำในสังคม
  - 3) เพื่อส่งเสริมการนำเอาเทคโนโลยีและนวัตกรรมไปใช้เพื่อยกระดับเศรษฐกิจฐานราก
  - 4) เพื่อพัฒนาระบบการบริหารงานวิจัยและนวัตกรรม
  - 5) เพื่อเพิ่มศักยภาพศูนย์พัฒนาความเป็นเลิศด้านวิชาชีพและเทคโนโลยี
  - 6) เพื่อสร้างเครือข่ายวิจัยและนวัตกรรมในลักษณะจตุรภาคี

**ผู้รับผิดชอบประเด็นยุทธศาสตร์** ผู้อำนวยการกองการศึกษา/ รองคณบดีคณะวิศวกรรมศาสตร์/ ฝ่ายวิจัยและบริการวิชาการ

**กลยุทธ์ที่ 4.1 การพัฒนาแหล่งเรียนรู้ตลอดชีวิตให้สังคมด้วยเทคโนโลยีและนวัตกรรม**

ที่	ตัวชี้วัด	หน่วยนับ	ค่าเป้าหมาย	ผู้รับผิดชอบ
19	แหล่งเรียนรู้ตลอดชีวิตของสังคม	จำนวนแหล่งเรียนรู้ตลอดชีวิต	1	3 คณะ / ฝ่ายวิจัยบริการวิชาการ
20	องค์ความรู้ ภูมิปัญญา ที่เกี่ยวข้องกับการพัฒนาเศรษฐกิจที่เกี่ยวข้องกับ BCG Economy หรือ Creative Lanna	จำนวนองค์ความรู้	15	3 คณะ / ฝ่ายวิจัยบริการวิชาการ

**กลยุทธ์ที่ 4.2 การพัฒนาชุมชนและอุตสาหกรรมด้วยองค์ความรู้ของมหาวิทยาลัย**

ที่	ตัวชี้วัด	หน่วยนับ	ค่าเป้าหมาย	ผู้รับผิดชอบ
21	ชุมชนที่ได้รับการพัฒนาจาก มทร.ล้านนา	จำนวนชุมชน	15	ฝ่ายวิจัยบริการ วิชาการ

**กลยุทธ์ที่ 4.3 การขับเคลื่อนงานวิจัยเพื่อพัฒนาชุมชน ธุรกิจ และอุตสาหกรรมร่วมกับเครือข่าย**

ที่	ตัวชี้วัด	หน่วยนับ	ค่าเป้าหมาย	ผู้รับผิดชอบ
22	ภาคธุรกิจและอุตสาหกรรมเข้าร่วมโครงการ ยกระดับผู้ประกอบการด้วยเทคโนโลยีและนวัตกรรม เช่น โครงการ ITAP Pre-Talent Mobility, Talent Mobility, Talent Resource Management, Higher Education for Industry	จำนวนภาค ธุรกิจ	10	3 คณะ
23	งบประมาณจากที่สนับสนุนงานวิจัย เทคโนโลยีและนวัตกรรมจากแหล่งทุนภายนอก	ค่าเฉลี่ยต่อ โครงการ	489,887	ฝ่ายวิจัยบริการ วิชาการ
24	ผลงานทางวิชาการที่เกิดจากงานวิจัยหรือบริการวิชาการหรือรับใช้สังคมที่ได้รับการเผยแพร่ในระดับชาติและนานาชาติ	จำนวนผลงาน	20	เขตพื้นที่/ฝ่าย วิจัยบริการ วิชาการ

รายละเอียดแผนงาน/โครงการ/กิจกรรม ตามประเด็นยุทธศาสตร์ที่ 4

ที่	แผนงาน/โครงการ/กิจกรรม	งบประมาณ				หน่วยงาน รับผิดชอบ โครงการ
		แผ่นดิน	รายได้	ภายนอก/ อื่นๆ	รวม	
1	โครงการแหล่งเรียนรู้ด้านการเกษตร					ฝ่ายวิจัยบริการ วิชาการ
2	โครงการจัดทำฐานข้อมูลเพื่อรวบรวมองค์ความรู้เทคโนโลยี และนวัตกรรม ของ มทร.ล้านนา พิษณุโลก					ฝ่ายวิจัยบริการ วิชาการ
3	โครงการจัดทำฐานข้อมูลของภูมิปัญญา วัฒนธรรม และปราชญ์ชุมชนของ มทร.ล้านนา พิษณุโลก					ฝ่ายวิจัยบริการ วิชาการ
4	โครงการพัฒนาแผนงานบริการวิชาการที่มีส่วนร่วมของมหาวิทยาลัยและชุมชน					ฝ่ายวิจัยบริการ วิชาการ
5	โครงการถ่ายทอดแผนยุทธศาสตร์ของหน่วยให้ทุน ที่ตอบโจทย์ความต้องการ ของแหล่งทุน					ฝ่ายวิจัยบริการ วิชาการ
6	โครงการพัฒนาข้อเสนอโครงการบริการวิชาการตามความต้องการพัฒนา ท้องถิ่นตามศาสตร์พระราชา มทร.ล้านนา พิษณุโลก					ฝ่ายวิจัยบริการ วิชาการ
7	โครงการประเมินศักยภาพหมู่บ้าน/ชุมชน					ฝ่ายวิจัยบริการ วิชาการ
8	โครงการพัฒนาคุณภาพการศึกษาและการพัฒนาท้องถิ่น โดยมี สถาบันอุดมศึกษาเป็นพี่เลี้ยง เครือข่ายอุดมศึกษาภาคเหนือตอนล่าง ประจำปีงบประมาณ 2565		36,000		36,000	คณะ วิศวกรรมศาสตร์
9	โครงการ Pre-Talent/Itab		400,000		400,000	คณะ วิศวกรรมศาสตร์



ที่	แผนงาน/โครงการ/กิจกรรม	งบประมาณ				หน่วยงาน รับผิดชอบ โครงการ
		แผ่นดิน	รายได้	ภายนอก/ อื่นๆ	รวม	
10	โครงการศึกษาหัวข้อปัญหากระบวนการผลิตเมล็ดพันธุ์ข้าว บริษัท เอเอ็นเอส อะโกรบิสซิเนส จำกัด		150,000		150,000	คณะ วิศวกรรมศาสตร์
11	โครงการการพัฒนาข้อเสนอโครงการ/แผนงานวิจัย มทร.ล้านนา พิษณุโลก					ฝ่ายวิจัยบริการ วิชาการ
12	โครงการแลกเปลี่ยนเรียนรู้ประสบการณ์กับผู้เชี่ยวชาญเพื่อเพิ่มศักยภาพนักวิจัยในการพัฒนาข้อเสนอโครงการแบบมีส่วนร่วม					ฝ่ายวิจัยบริการ วิชาการ
13	โครงการแลกเปลี่ยนเรียนรู้การจัดทำคำขอของงบประมาณและใช้จ่ายเงินโครงการวิจัย					ฝ่ายวิจัยบริการ วิชาการ
14	โครงการการสร้างเครือข่ายการประชุมวิชาการ					ฝ่ายวิจัยบริการ วิชาการ
15	โครงการการสนับสนุนการนำเสนอผลงานวิจัยในงานประชุมวิชาการระดับชาติ/นานาชาติ มทร.ล้านนา พิษณุโลก					ฝ่ายวิจัยบริการ วิชาการ
16	โครงการจัดทำวารสาร JSAT		20,000		20,000	กองการศึกษา
17	โครงการขับเคลื่อนเศรษฐกิจและสังคมฐานรากหลังโควิดด้วยเศรษฐกิจ BCG ระยะที่ 2					ฝ่ายวิจัยบริการ วิชาการ
18	โครงการคลินิกเทคโนโลยี		231,250		231,250	ฝ่ายวิจัยบริการ วิชาการ
19	โครงการประชุมเครือข่ายหน่วยงานภาครัฐและเอกชน					ฝ่ายวิจัยบริการ วิชาการ

### ประเด็นยุทธศาสตร์ที่ 5

การสืบสาน รักษา ต่อยอด ปรัชญาและศาสตร์พระราชารักษาเพื่อการพัฒนาที่ยั่งยืน

เป้าหมาย เพื่อการสืบสาน รักษา ต่อยอด ปรัชญาและศาสตร์พระราชารักษาเพื่อการพัฒนาที่ยั่งยืน

ผู้รับผิดชอบประเด็นยุทธศาสตร์ ผู้อำนวยการกองการศึกษา/ รองคณบดีคณะวิศวกรรมศาสตร์/ ฝ่ายวิจัยและบริการวิชาการ

กลยุทธ์ที่ 5.1 ส่งเสริมและพัฒนาชุมชน สืบสาน รักษา ต่อยอด ปรัชญาและศาสตร์พระราชารักษา ด้วยเทคโนโลยีและนวัตกรรมจากองค์ความรู้ของมหาวิทยาลัย

ที่	ตัวชี้วัด	หน่วยนับ	ค่าเป้าหมาย	ผู้รับผิดชอบ
25	จำนวนโครงการที่สนับสนุนการผลิตหรือการประกอบอาชีพในชุมชนพื้นที่โครงการหลวงหรือโครงการพระราชดำริฯ	จำนวนโครงการ	3	ฝ่ายวิจัยบริการวิชาการ
26	จำนวนผู้เข้าร่วมกิจกรรมจิตอาสา	ร้อยละของจำนวนนักศึกษาและบุคลากรทั้งหมด	50	3 คณะ / ฝ่ายกิจการนักศึกษา

รายละเอียดแผนงาน/โครงการ/กิจกรรม ตามประเด็นยุทธศาสตร์ที่ 5

ที่	แผนงาน/โครงการ/กิจกรรม	งบประมาณ				หน่วยงาน
		แผ่นดิน	รายได้	ภายนอก/ อื่นๆ	รวม	
1	โครงการขับเคลื่อนงานโครงการอนุรักษ์พันธุกรรมพืชอันเนื่องมาจาก พระราชดำริ สมเด็จพระเทพรัตนราชสุดาฯ สยามบรมราชกุมารี (อพ.สธ.) มทร.ล้านนา พิษณุโลก					ฝ่ายวิจัยบริการ วิชาการ
2	โครงการทำนุบำรุงศิลปวัฒนธรรมและอนุรักษ์สิ่งแวดล้อม		10,000		10,000	คณะ วิศวกรรมศาสตร์
3	โครงการครูอาสาพัฒนาโรงเรียนน้อง ประจำปีการศึกษา 2565		10,000		10,000	คณะ วิศวกรรมศาสตร์
4	โครงการขับเคลื่อนงานโครงการอนุรักษ์พันธุกรรมพืชอันเนื่องมาจาก พระราชดำริ สมเด็จพระเทพรัตนราชสุดาฯ สยามบรมราชกุมารี (อพ.สธ.) มทร.ล้านนา พิษณุโลก	269,144			269,144	ฝ่ายวิจัยบริการ วิชาการ
5	โครงการถ่ายทอดความรู้สมุนไพรเพื่อสุขภาพด้วยภูมิปัญญาท้องถิ่นโดยการใช้สมุนไพรในการดูแลสุขภาพ		21,000		21,000	กองการศึกษา

## ส่วนที่ 2

แผนปฏิบัติการรายปี พ.ศ. 2565 กองบริหารทรัพยากร  
มหาวิทยาลัยเทคโนโลยีราชมงคลล้านนา พิษณุโลก

การวิเคราะห์สภาพการณ์องค์กร (SWOT Analysis) กองบริหารทรัพยากร มหาวิทยาลัยเทคโนโลยี  
ราชมงคลล้านนา พิษณุโลก (จัดทำแผนยุทธศาสตร์ วันที่ 16 มิถุนายน พ.ศ. 2564)

### ปัจจัยภายใน

จุดแข็ง (Strengths)	
S1	บุคลากรมีความรู้ ทักษะ ประสบการณ์และความชำนาญเฉพาะด้านในงานที่ได้รับมอบ
S2	บุคลากรมีความพร้อมในการเรียนรู้และพัฒนาตนเอง
S3	บุคลากรมีความมุ่งมั่นและตั้งใจในการทำงานร่วมกันอย่างมีความสุขและมีการทำงานเป็นทีม
S4	บุคลากรให้ความร่วมมือในกิจกรรมต่าง ๆ กับหน่วยงานภายใน และหน่วยงานภายนอกอย่างต่อเนื่อง เป็นช่องทางในการสร้างเครือข่ายและประสานความร่วมมือ เพื่อให้บริการที่รวดเร็วและมีประสิทธิภาพ ภายใต้หลักธรรมาภิบาล
S5	วัฒนธรรมองค์กรภายในกองบริหารทรัพยากร มีความช่วยเหลือเกื้อกูล และเอื้ออาทรต่อกัน
S6	บุคลากรพร้อมสนับสนุนภารกิจของมหาวิทยาลัย มุ่งมั่นการให้บริการที่รวดเร็วและมีประสิทธิภาพ ภายใต้หลักธรรมาภิบาล
S7	มีการสนับสนุนให้บุคลากรมีความเชี่ยวชาญ และความก้าวหน้าในวิชาชีพ
S8	บุคลากรมีความสามารถบริหารทรัพยากรที่มีอยู่อย่างจำกัดได้อย่างคุ้มค่า และมีประสิทธิภาพ
S9	มีการนำเทคโนโลยีสารสนเทศมาใช้ในการพัฒนาระบบงานให้มีประสิทธิผลยิ่งขึ้น
จุดอ่อน (Weakness)	
W1	งบประมาณในการพัฒนาบุคลากรไม่เพียงพอต่อการปฏิบัติงานตามแผนยุทธศาสตร์ของหน่วยงาน
W2	บุคลากรยังขาดทักษะการสื่อสารที่จะสร้างความเข้าใจเกี่ยวกับกฎ ระเบียบและขั้นตอนการทำงานที่ชัดเจน (และเป็นไปในแนวทางเดียวกัน) ให้กับผู้รับบริการ
W3	หลักเกณฑ์การบริหารงานไม่เอื้อต่อการปฏิบัติงาน
W4	ช่วงอายุที่แตกต่างกันของคนในสังคม (Generation Gap) ทำให้เกิดความขัดแย้งในการปฏิบัติงานภายในกองบริหารทรัพยากร

## ปัจจัยภายนอก

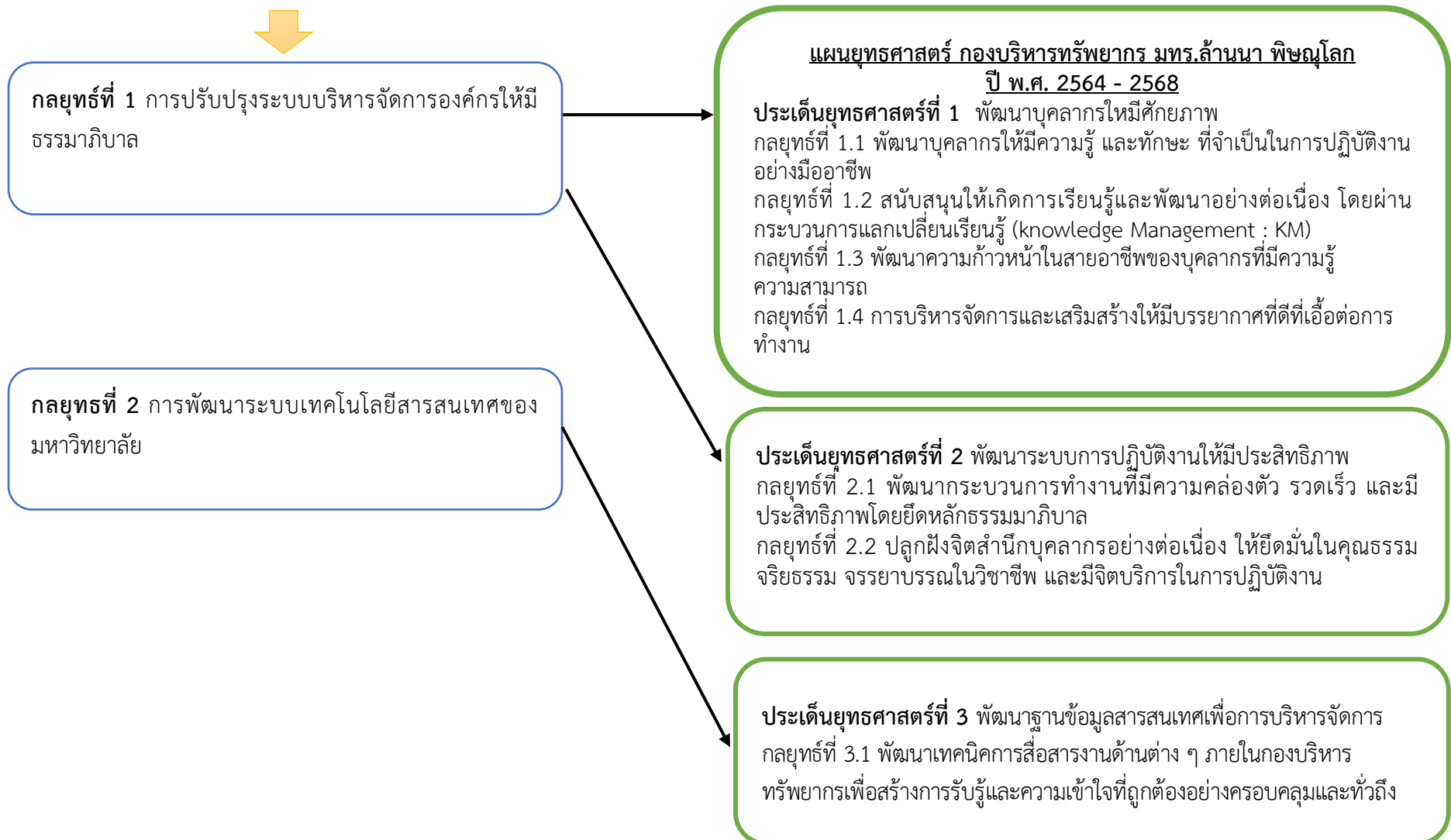
โอกาส (Opportunities)	
O1	เทคโนโลยีในปัจจุบันมีความก้าวหน้า ทันสมัย การแลกเปลี่ยนและการเข้าถึงข้อมูลทำได้ง่าย สะดวก และรวดเร็วสนับสนุนการปฏิบัติงานให้มีประสิทธิภาพ
O2	การเป็นมหาวิทยาลัยของรัฐบาล ทำให้ยังได้งบประมาณสนับสนุนประจำปี
อุปสรรค (Threats)	
T1	มีการเปลี่ยนแปลงนโยบายภาครัฐในการจัดสรรงบประมาณให้กับมหาวิทยาลัยของรัฐ ทำให้มีข้อจำกัดด้านงบประมาณและอัตรากำลัง
T2	กฎ ระเบียบจากหน่วยงานภาครัฐที่เปลี่ยนแปลง ทำให้เกิดความสับสนเป็นอุปสรรคต่อการปฏิบัติงาน
T3	ความไม่มีเสถียรภาพของรัฐบาลและความผันผวนของสภาพสังคม เศรษฐกิจ การเมือง

กองบริหารทรัพยากร มหาวิทยาลัยเทคโนโลยีราชมงคลล้านนา พิษณุโลก มีกระบวนการเชื่อมโยงแผนยุทธศาสตร์ พ.ศ. 2564 – 2566 กองบริหารทรัพยากร (ฉบับปรับปรุงวันที่ 24 มกราคม พ.ศ. 2565) สู่แผนปฏิบัติราชการรายปี พ.ศ. 2565 เพื่อให้บุคลากรในองค์กรเข้าใจยุทธศาสตร์ชัดเจนมากยิ่งขึ้น

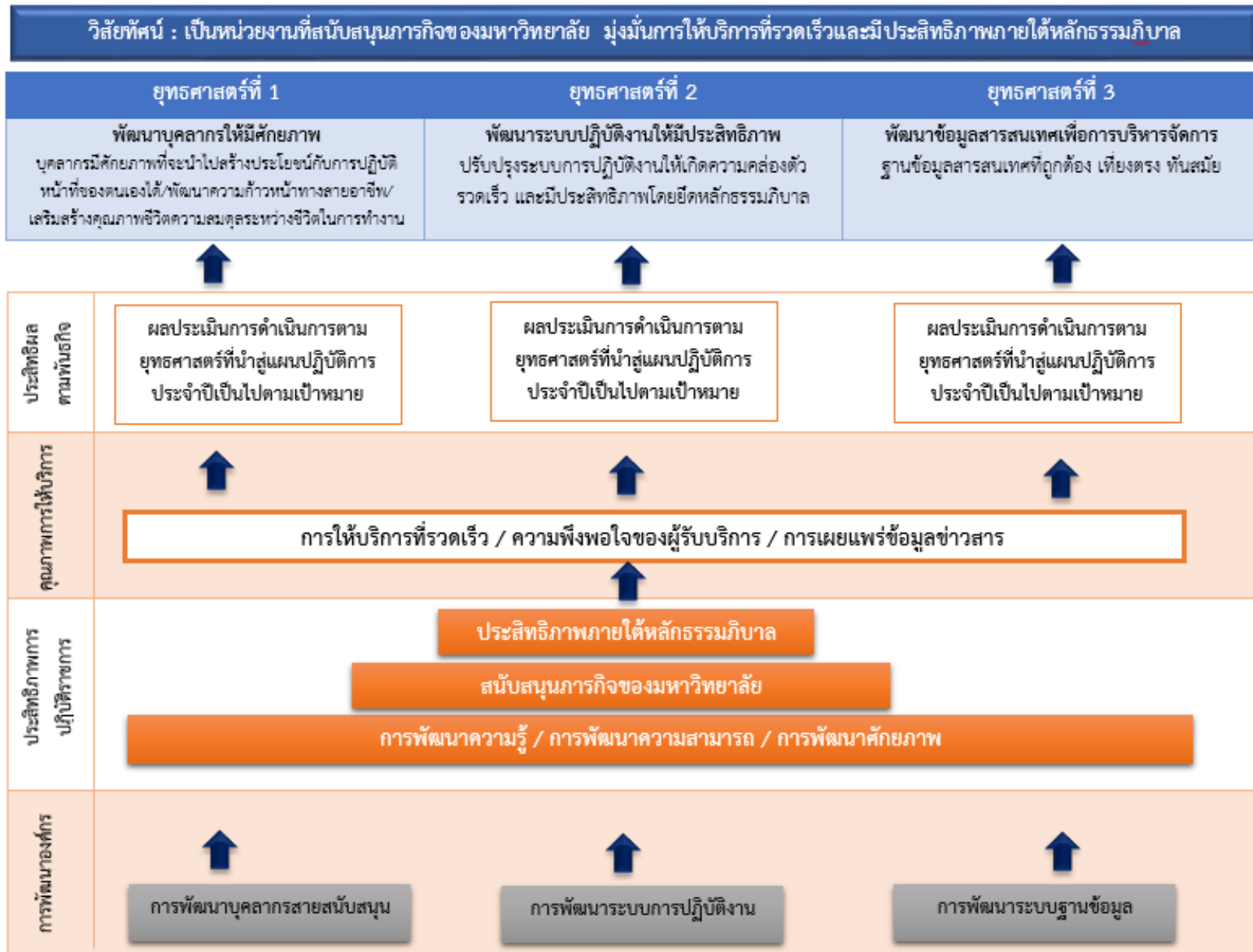
แผนที่ความเชื่อมโยงระหว่างแผนปฏิบัติราชการ ระยะ 5 ปี (พ.ศ. 2566 – 2570) มหาวิทยาลัยเทคโนโลยีราชมงคลล้านนา แผนปฏิบัติราชการรายปี พ.ศ. 2565 มหาวิทยาลัยเทคโนโลยีราชมงคลล้านนา พิษณุโลก และแผนยุทธศาสตร์ กองบริหารทรัพยากร มหาวิทยาลัยเทคโนโลยีราชมงคลล้านนา พิษณุโลก นำไปสู่แผนปฏิบัติราชการรายปี พ.ศ. 2565 กองบริหารทรัพยากร ดังแสดงในหน้าถัดไป

แผนปฏิบัติการระยะ 5 ปี (พ.ศ. 2566 – 2570) มหาวิทยาลัยเทคโนโลยีราชมงคลล้านนา  
ยุทธศาสตร์ที่ 3 การพัฒนาประสิทธิภาพการบริหารจัดการองค์กรสมัยใหม่สู่ความเป็นเลิศ

แผนปฏิบัติการรายปี พ.ศ. 2565 มหาวิทยาลัยเทคโนโลยีราชมงคลล้านนา พิษณุโลก  
ยุทธศาสตร์ที่ 3 การพัฒนาประสิทธิภาพการบริหารจัดการองค์กรสมัยใหม่สู่ความเป็นเลิศ



แผนที่ยุทธศาสตร์ (Strategy Map) กองบริหารทรัพยากร มหาวิทยาลัยเทคโนโลยีราชมงคลล้านนา พิษณุโลก



แผนปฏิบัติการประจำปีงบประมาณ 2565 กองบริหารทรัพยากร มหาวิทยาลัยเทคโนโลยีราชมงคลล้านนา พิษณุโลก

ประเด็นยุทธศาสตร์ที่ 1 พัฒนาบุคลากรให้มีศักยภาพ						
เป้าประสงค์ที่ 1 บุคลากรมีศักยภาพที่จะนำไปสร้างประโยชน์กับการปฏิบัติหน้าที่ของตนได้						
ตัวชี้วัดเป้าประสงค์ ร้อยละของจำนวนบุคลากรที่มีศักยภาพ						
กลยุทธ์	กิจกรรม/โครงการ	ตัวชี้วัด	ความสอดคล้อง กับมทร.ล้านนา พิษณุโลก	หน่วยนับ	ค่าเป้าหมาย 2565	ผู้รับผิดชอบ
กลยุทธ์ที่ 1.1 พัฒนาบุคลากรให้มีความรู้ และทักษะ ที่จำเป็นในการปฏิบัติงานอย่างมืออาชีพ	1. กิจกรรมส่งเสริมสนับสนุนการจัดทำคู่มือการปฏิบัติงาน	1. ร้อยละของคู่มือปฏิบัติงานต่อบุคลากรภายในกองบริหารทรัพยากร	ย.3/ก.1	ร้อยละ	75	1.หัวหน้างานยุทธศาสตร์และบุคลากร
กลยุทธ์ที่ 1.2 สนับสนุนให้เกิดการเรียนรู้และพัฒนาอย่างต่อเนื่อง โดยผ่านกระบวนการแลกเปลี่ยนเรียนรู้ (knowledge Management : KM)	2. เข้าร่วมอบรมหรือสัมมนาหรือ ศึกษาดูงานที่เกี่ยวข้องกับงานที่ปฏิบัติ	2.ร้อยละจำนวนบุคลากรที่ได้รับการอบรมหรือสัมมนาหรือ ศึกษาดูงานที่เกี่ยวข้องกับงานที่ปฏิบัติงาน	ย.3/ก.1	ร้อยละ	75	1.หัวหน้างานยุทธศาสตร์และบุคลากร
	3. พัฒนาองค์ความรู้เพื่อให้มีแนวปฏิบัติที่ดีในการปฏิบัติงาน (KM)	3. จำนวนแนวปฏิบัติที่ดี	ย.3/ก.1	เรื่อง	2	หัวหน้างานทุกส่วน



ประเด็นยุทธศาสตร์ที่ 1 พัฒนาบุคลากรให้มีศักยภาพ						
เป้าประสงค์ที่ 2 พัฒนาความก้าวหน้าในสายอาชีพ						
ตัวชี้วัดเป้าประสงค์ ร้อยละของจำนวนบุคลากรที่ได้รับการแต่งตั้งดำรงตำแหน่งที่สูงขึ้น						
กลยุทธ์	กิจกรรม/โครงการ	ตัวชี้วัด	ความสอดคล้องกับ มทร.ล้านนา พิษณุโลก	หน่วยนับ	ค่าเป้าหมาย 2565	ผู้รับผิดชอบ
กลยุทธ์ที่ 1.3 พัฒนาความก้าวหน้าในสายอาชีพของบุคลากรที่มีความรู้ ความสามารถ	1. โครงการอบรมให้ความรู้ การจัดทำผลงานในระดับที่สูงขึ้น	4. ร้อยละของบุคลากรที่ได้รับความรู้ การจัดทำผลงานในระดับที่สูงขึ้น	ย.3/ก.1	ร้อยละ	50	1.หัวหน้างาน ยุทธศาสตร์ และบุคลากร
เป้าประสงค์ที่ 3 เสริมสร้างคุณภาพชีวิตและความสมดุลระหว่างชีวิตในการทำงาน						
ตัวชี้วัดเป้าประสงค์ ระดับความสุขในการทำงานของบุคลากร						
กลยุทธ์ที่ 1.4 การบริหารจัดการ และเสริมสร้างให้มีบรรยากาศที่ดีที่เอื้อต่อการทำงาน	1. กิจกรรม 5 ส.	6. ระดับความพึงพอใจของบุคลากร	ย.3/ก.1	ระดับ	3.75	1.หัวหน้างาน ยุทธศาสตร์ และบุคลากร

รายละเอียดงบประมาณที่ได้รับการจัดสรรตามแผนงาน/กิจกรรม/โครงการ ตามประเด็นยุทธศาสตร์ที่ 1

ลำดับ ที่	แผนงาน/กิจกรรม/โครงการ	งบประมาณ (บาท)				ผู้รับผิดชอบ
		แผ่นดิน	รายได้	ภายนอก/อื่นๆ	รวม	
1	กิจกรรมส่งเสริม สนับสนุนการจัดทำคู่มือการปฏิบัติงาน	-	-	-	-	หัวหน้างานยุทธศาสตร์และบุคลากร
2	เข้าร่วมอบรมหรือสัมมนา หรือ ศึกษาดูงานที่เกี่ยวข้องกับงานที่ปฏิบัติ	-	-	-	-	หัวหน้างานยุทธศาสตร์และบุคลากร
3	พัฒนาองค์ความรู้เพื่อให้มีแนวปฏิบัติที่ดีในการปฏิบัติงาน (KM)	-	-	2,500	2,500	หัวหน้างานยุทธศาสตร์และบุคลากร
4	โครงการอบรมให้ความรู้ การจัดทำผลงานในระดับที่สูงขึ้น	-	-	-	-	หัวหน้างานยุทธศาสตร์และบุคลากร
5	กิจกรรม 5 ส.	-	-	-	-	หัวหน้างานทุกหน่วยงาน
<b>รวม</b>		-	-	<b>2,500</b>	<b>2,500</b>	

ประเด็นยุทธศาสตร์ที่ 2 พัฒนาระบบการปฏิบัติงานให้มีประสิทธิภาพ						
เป้าประสงค์ที่ 1 พัฒนาและปรับปรุงระบบการปฏิบัติงานให้เกิดความคล่องตัว รวดเร็ว และมีประสิทธิภาพโดยยึดหลักธรรมาภิบาล						
ตัวชี้วัดเป้าประสงค์ จำนวนกระบวนการปฏิบัติงานที่ได้รับการพัฒนา/ปรับปรุง						
กลยุทธ์	กิจกรรม/โครงการ	ตัวชี้วัด	ความสอดคล้องกับ มทร.ล้านนา พิษณุโลก	หน่วยนับ	ค่าเป้าหมาย 2565	ผู้รับผิดชอบ
กลยุทธ์ที่ 2.1 พัฒนากระบวนการทำงานที่มีความคล่องตัว รวดเร็ว และมีประสิทธิภาพโดยยึดหลักธรรมาภิบาล	1. โครงการพัฒนากระบวนการปฏิบัติงานโดยยึดหลักธรรมาภิบาล	7. จำนวนกระบวนการปฏิบัติงานที่ได้รับการพัฒนา/ปรับปรุง	ย.3/ก.1	งาน	2	หัวหน้างานทุกส่วน
กลยุทธ์ที่ 2.2 ปลุกฝังจิตสำนึกบุคลากรอย่างต่อเนือง ให้ยึดมั่นในคุณธรรม จริยธรรม จรรยาบรรณ และมีจิตบริการในการปฏิบัติงาน	1. กิจกรรมส่งเสริมการปฏิบัติงานตามจรรยาบรรณวิชาชีพ 2. กิจกรรมแลกเปลี่ยนองค์ความรู้เรื่องจรรยาบรรณวิชาชีพ	8. ร้อยละของการร้องเรียนเรื่องการกระทำความผิด	ย.3/ก.1	ร้อยละ	0	1.หัวหน้างานยุทธศาสตร์และบุคลากร

รายละเอียดงบประมาณที่ได้รับการจัดสรรตามแผนงาน/กิจกรรม/โครงการ ตามประเด็นยุทธศาสตร์ที่ 2

ลำดับ ที่	แผนงาน/กิจกรรม/โครงการ	งบประมาณ (บาท)				ผู้รับผิดชอบ
		แผ่นดิน	รายได้	ภายนอก/อื่นๆ	รวม	
1	โครงการพัฒนากระบวนการปฏิบัติงานโดยยึดหลักธรรมาภิบาล					หัวหน้างานยุทธศาสตร์และบุคลากร
	1.1. งบประมาณวัสดุสำนักงาน - สำนักงานกองบริหารทรัพยากร	-	-	-	-	สำนักงานกองบริหารทรัพยากร
	1.2. งบประมาณวัสดุสำนักงาน - งานบริหารงานทั่วไป	-	-	-	-	งานบริหารงานทั่วไป
	1.3. งบประมาณวัสดุสำนักงาน - งานคลังและพัสดุ	-	-	-	-	งานคลังและพัสดุ
	1.4. งบประมาณวัสดุสำนักงาน - งานยุทธศาสตร์และบุคลากร	-	-	-	-	งานยุทธศาสตร์และบุคลากร
	1.5. งบประมาณวัสดุสำนักงาน - งานบริการ	-	-	-	-	งานบริการ
2	กิจกรรมส่งเสริมการปฏิบัติงานตามจรรยาบรรณวิชาชีพ	-	-	-	-	งานยุทธศาสตร์และบุคลากร
3	กิจกรรมแลกเปลี่ยนองค์ความรู้เรื่องจรรยาบรรณวิชาชีพ	-	-	-	-	งานยุทธศาสตร์และบุคลากร
	<b>รวม</b>	-	-	-	-	

ประเด็นยุทธศาสตร์ที่ 3 พัฒนารฐานข้อมูลสารสนเทศเพื่อการบริหารจัดการ						
เป้าประสงค์ที่ 1 ฐานข้อมูลสารสนเทศที่ถูกต้อง เที่ยงตรง ทันสมัย						
ตัวชี้วัดเป้าประสงค์ จำนวนฐานข้อมูลที่มีความถูกต้อง เที่ยงตรง ทันสมัย						
กลยุทธ์	กิจกรรม/โครงการ	ตัวชี้วัด	ความสอดคล้องกับ มทร.ล้านนา พิชณูโลก	หน่วยนับ	ค่าเป้าหมาย 2565	ผู้รับผิดชอบ
กลยุทธ์ที่ 3.1 พัฒนาเทคนิคการสื่อสารงานด้านต่าง ๆ ภายในกองบริหารทรัพยากรเพื่อสร้างการรับรู้และความเข้าใจที่ถูกต้องอย่างครอบคลุมและทั่วถึง	1. กิจกรรมการเผยแพร่ข้อมูลข่าวสารผ่านช่องทางสื่อสังคมออนไลน์อย่างต่อเนื่อง และเป็นปัจจุบัน	9. จำนวนข้อมูลสารสนเทศของแต่ละงานภายในกองบริหารทรัพยากรที่เผยแพร่ข้อมูล	ย.3/ก.2	จำนวนฐานข้อมูลสารสนเทศ	2	หัวหน้างานทุกส่วน

รายละเอียดงบประมาณที่ได้รับการจัดสรรตามแผนงาน/กิจกรรม/โครงการ ตามประเด็นยุทธศาสตร์ที่ 3

ลำดับที่	แผนงาน/กิจกรรม/โครงการ	งบประมาณ (บาท)				ผู้รับผิดชอบ
		แผ่นดิน	รายได้	ภายนอก/อื่นๆ	รวม	
1	กิจกรรมการเผยแพร่ข้อมูลข่าวสารผ่านช่องทางสื่อสังคมออนไลน์อย่างต่อเนื่อง และเป็นปัจจุบัน	-	-	-	-	หัวหน้างานทุกส่วน
รวม		-	-	-	-	

**ตารางแผนกลยุทธ์การเงิน ประจำปีงบประมาณ 2565**  
**กองบริหารทรัพยากร มหาวิทยาลัยเทคโนโลยีราชมงคลธัญบุรี**

ประเด็นยุทธศาสตร์/กลยุทธ์	โครงการ/กิจกรรม	งบประมาณ (บาท)				ไตรมาส 1 (27%)		ไตรมาส 2 (23%)		ไตรมาส 3 (26%)		ไตรมาส 4 (24%)		รวม	บรรลุ	เงินเหลือจ่าย
		แผ่นดิน	รายได้	ภายนอก/อื่นๆ	รวม	แผน	ผล	แผน	ผล	แผน	ผล	แผน	ผล			
ยุทธศาสตร์ที่ 1 พัฒนาบุคลากรให้มีศักยภาพ																
กลยุทธ์ที่ 1.1 พัฒนาบุคลากรให้มีความรู้ และทักษะ ที่จำเป็นในการปฏิบัติงานอย่างมืออาชีพ	1. กิจกรรมส่งเสริมสนับสนุนการจัดทำคู่มือการปฏิบัติงาน	-	-	1,000	1,000					1,000		-		1,000		
กลยุทธ์ที่ 1.2 สนับสนุนให้เกิดการเรียนรู้และพัฒนาอย่างต่อเนื่อง โดยผ่านกระบวนการแลกเปลี่ยนเรียนรู้ (knowledge Management : KM)	2. เข้าร่วมอบรมหรือสัมมนา หรือ ศึกษาดูงานที่เกี่ยวข้องกับงานที่ปฏิบัติ		57,500	-	57,500	15,525		13,225		14,950		13,800		57,500		
	3. พัฒนางานความรู้ เพื่อให้มีแนวปฏิบัติที่ดีในการปฏิบัติงาน (KM)		1,000		1,000	-				1,000				1,000		
กลยุทธ์ที่ 1.3 พัฒนาความก้าวหน้าในสายอาชีพของบุคลากรที่มีความรู้ความสามารถ	4. โครงการอบรมให้ความรู้ การจัดทำผลงานในระดับที่สูงขึ้น			1,000	1,000			500				500		1,000		
	5. โครงการฝึกอบรมเชิงปฏิบัติการเพื่อเข้าสู่ตำแหน่งที่สูงกว่า (ระบบพี่เลี้ยง)			1,000	1,000			500				500		1,000		
กลยุทธ์ที่ 1.4 การบริหารจัดการและเสริมสร้างให้มีบรรยากาศที่ดีที่เอื้อต่อการทำงาน	6. กิจกรรม 5 ส.			-	-							-		-		
<b>รวมการจัดสรรงบประมาณยุทธศาสตร์ที่ 1</b>		<b>-</b>	<b>58,500</b>	<b>3,000</b>	<b>61,500</b>	<b>15,525</b>	<b>-</b>	<b>14,225</b>	<b>-</b>	<b>16,950</b>	<b>-</b>	<b>14,800</b>	<b>-</b>	<b>61,500</b>	<b>-</b>	<b>-</b>







