



แผนปฏิบัติการ ประจำปีงบประมาณ พ.ศ. ๒๕๖๒  
คณะวิศวกรรมศาสตร์ มหาวิทยาลัยเทคโนโลยีราชมงคลล้านนา



## คำนำ

แผนปฏิบัติราชการ ประจำปี พ.ศ. 2562 คณะวิศวกรรมศาสตร์ มหาวิทยาลัยเทคโนโลยีราชมงคลล้านนา ฉบับนี้จัดทำขึ้นเพื่อใช้เป็นกรอบในการดำเนินการพัฒนาและบริหารจัดการงานตามภารกิจของคณะวิศวกรรมศาสตร์และมหาวิทยาลัย ให้บรรลุผล โดยได้ยึดกรอบตามยุทธศาสตร์ชาติ 20 ปี แผนการศึกษาแห่งชาติ แผนพัฒนาเศรษฐกิจและสังคมแห่งชาติ ฉบับที่ 12 และแผนยุทธศาสตร์มหาวิทยาลัยเทคโนโลยีราชมงคลล้านนา (พ.ศ.2561-2565) ฉบับปรับปรุงปี พ.ศ.2562 นอกจากนี้ยังเน้นกระบวนการมีส่วนร่วมของบุคลากรของคณะ ที่ได้ร่วมกันระดมความคิดกำหนด กลยุทธ์เป้าหมาย โครงการและดัชนีชี้วัดความสำเร็จเพื่อใช้เป็นแผนพัฒนามหาวิทยาลัยและคณะ

คณะวิศวกรรมศาสตร์ มีความคาดหวังให้แผนปฏิบัติราชการ ประจำปีงบประมาณ พ.ศ. 2562 ฉบับนี้ จะเป็นเครื่องมือสำหรับการบูรณาการและการแปลงแผนสู่การปฏิบัติที่ชัดเจน ผลักดันให้มีการดำเนินงานในภารกิจต่างๆ ของทุกภาคส่วนในคณะ ตอบสนองทิศทางการพัฒนามหาวิทยาลัยตามยุทธศาสตร์ต่างๆ ที่กำหนดให้เกิดผลสัมฤทธิ์และบรรลุเป้าหมายตามวิสัยทัศน์ของมหาวิทยาลัยและคณะ เพื่อนำไปสู่คุณภาพและมาตรฐานในการจัดการศึกษาได้อย่างเป็นรูปธรรม และการได้รับการยอมรับต่อไป

คณะวิศวกรรมศาสตร์  
มหาวิทยาลัยเทคโนโลยีราชมงคลล้านนา

## สารบัญ

	หน้า
<b>บทที่ 1 บทนำ</b>	
1.1 ประวัติโดยย่อ	1
1.2 สัญลักษณ์ประจำคณะ	3
1.3 สถานที่ตั้งคณะวิศวกรรมศาสตร์ ทั้ง 6 แห่ง	3
1.4 โครงสร้างการบริหาร	4
1.5 คณะผู้บริหาร คณะกรรมการบริหาร และคณะกรรมการประจำคณะวิศวกรรมศาสตร์ ชุดปัจจุบัน	5
1.6 สาขาและหลักสูตรที่เปิดสอน	9
1.7 จำนวนนักศึกษา	12
1.8 จำนวนอาจารย์และบุคลากรสายสนับสนุน	15
1.9 รายละเอียดภาพรวมแผนปฏิบัติราชการประจำปี 2562 ตามแผนยุทธศาสตร์ มทร.ล้านนา ระยะ 5 ปี (พ.ศ.2561-2565) ฉบับปรับปรุง พ.ศ.2562	17
1.10 การวิเคราะห์จุดแข็ง จุดอ่อน โอกาสและอุปสรรค (SWOT Analysis)	21
1.11 ผลการดำเนินงาน ประจำปี 2561	25
<b>บทที่ 2 แผนปฏิบัติราชการ ประจำปีงบประมาณ พ.ศ. 2562 คณะวิศวกรรมศาสตร์</b>	
2.1 ยุทธศาสตร์หลัก	26
2.2 ปรัชญา	28
2.3 วิสัยทัศน์	28
2.4 พันธกิจ	28
2.5 เป้าหมาย	29
2.6 อัตลักษณ์ (Identity)	29

2.7	เอกลักษณ์ (Uniqueness)	29
2.8	ยุทธศาสตร์ในการพัฒนาและบริหารจัดการ คณะวิศวกรรมศาสตร์ ตามแผนกลยุทธ์ปี 2562	30
2.9	ค่าเป้าหมายตามแผนยุทธศาสตร์ ปีงบประมาณ พ.ศ. 2562 คณะวิศวกรรมศาสตร์	31
2.10	การนำแผนฯ ไปสู่การปฏิบัติ	34
2.11	สรุปรายละเอียดการจัดสรรงบประมาณ ปีงบประมาณ พ.ศ. 2562 คณะวิศวกรรมศาสตร์	38
2.12	แผนปฏิบัติราชการ ประจำปีงบประมาณ พ.ศ. 2562 คณะวิศวกรรมศาสตร์	45
<b>บทที่ 3 แผนการติดตามและประเมินผล</b>		
3.1	การติดตามประเมินผลแผนปฏิบัติราชการ ประจำปีงบประมาณ 2562	66
3.2	แผนการเบิกจ่ายรายไตรมาส ประจำปี	67
3.3	ระยะเวลาการติดตาม	68
<b>ภาคผนวก</b>		
	ก. คณะกรรมการปฏิบัติหน้าที่จัดทำแผนปฏิบัติราชการ ประจำปี 2562 คณะวิศวกรรมศาสตร์	70

## บทที่ 1

### บทนำ

#### 1.1 ประวัติโดยย่อ

**คณะวิศวกรรมศาสตร์** เป็นหน่วยงานที่เกิดขึ้นตามกฎกระทรวงการจัดตั้งส่วนราชการในมหาวิทยาลัยเทคโนโลยีราชมงคลล้านนา ประกาศในราชกิจจานุเบกษา เล่มที่ 123 ตอนที่ 118 ก วันที่ 27 พฤศจิกายน 2549 ตามความในมาตรา 6 และมาตรา 9 วรคหนึ่ง แห่งพระราชบัญญัติมหาวิทยาลัยเทคโนโลยีราชมงคล พ.ศ.2548

มีภารกิจหลักในการจัดการศึกษาในระดับประกาศนียบัตรวิชาชีพชั้นสูง (ปวส.) ระดับปริญญาตรี และระดับปริญญาโท โดยจัดการศึกษาใน 6 เขตพื้นที่ ได้แก่ เขตพื้นที่ภาคพายัพ เชียงใหม่ เขตพื้นที่ตาก เขตพื้นที่เชียงราย เขตพื้นที่ลำปาง เขตพื้นที่น่าน และเขตพื้นที่พิษณุโลก ทั้งนี้ได้จัดการเรียนการสอนโดยแบ่งเป็นระดับประกาศนียบัตรวิชาชีพชั้นสูง (ปวส.) 12 หลักสูตร ระดับปริญญาตรี 20 หลักสูตร และระดับปริญญาโท 2 หลักสูตร

วันที่ 2 มีนาคม 2558 นายกสภา มทร.ล้านนา ได้ลงนามคำสั่งแต่งตั้งผู้ดำรงตำแหน่งรักษาราชการแทนคณบดีคณะวิศวกรรมศาสตร์ คือ ดร.กิจจา ไชยหนู (เริ่มปฏิบัติหน้าที่ตั้งแต่วันที่ 1 มีนาคม 2558)

วันที่ 7 พฤษภาคม 2558 อธิการบดีลงนามคำสั่งแต่งตั้งรองคณบดี จำนวน 3 ราย โดยเริ่มปฏิบัติหน้าที่ในวันดังกล่าว ได้แก่

- |                                |   |
|--------------------------------|---|
| 1. รศ.ดร.โกศล โอฬารไพโรจน์     | ดำรงตำแหน่งรองคณบดี ด้านวิชาการ             |
| 2. ผศ.ดร.ประชา ยืนยงกุล        | ดำรงตำแหน่งรองคณบดี ด้านบริหารและแผน        |
| 3. ผศ.สมโภชน์ กุลศิริศรีตระกูล | ดำรงตำแหน่งรองคณบดี ด้านพัฒนาคุณภาพนักศึกษา |

วันที่ 30 พฤษภาคม 2558 อธิการบดีลงนามคำสั่งแต่งตั้งผู้ช่วยคณบดี จำนวน 3 ราย โดยเริ่มปฏิบัติหน้าที่ในวันกล่าว ได้แก่

- |                       |  |
|-----------------------|--|
| 1. รศ.ดร.อุเทน คำน่าน | ปฏิบัติหน้าที่ผู้ช่วยคณบดี ด้านวิจัยและพัฒนา           |
| 2. ผศ.นทีชัย ฝัสดิ    | ปฏิบัติหน้าที่ผู้ช่วยคณบดี ด้านการประกันคุณภาพการศึกษา |

วันที่ 17 พฤษภาคม 2559 อธิการบดีลงนามคำสั่งแต่งตั้งผู้ช่วยคณบดี จำนวน 1 ราย โดยเริ่มปฏิบัติหน้าที่ในวันกล่าว ได้แก่

1. อาจารย์ณรงค์ นันทกุล ปฏิบัติหน้าที่ผู้ช่วยคณบดี ด้านกิจการนักศึกษา

วันที่ 7 พฤศจิกายน 2560 อธิการบดีลงนามคำสั่งแต่งตั้งผู้ช่วยคณบดี จำนวน 1 ราย โดยเริ่มปฏิบัติหน้าที่ในวันกล่าว ได้แก่

1. อาจารย์ชาคริต ชูภูมิยากร ปฏิบัติหน้าที่ผู้ช่วยคณบดี ด้านกายภาพ

วันที่ 8 มกราคม 2561 อธิการบดีลงนามคำสั่งแต่งตั้งรองคณบดี จำนวน 5 ราย โดยเริ่มปฏิบัติหน้าที่ในวันกล่าว ได้แก่

1. ผศ.ดร.วิวัฒน์ ทิพจร ปฏิบัติหน้าที่รองคณบดีคณะวิศวกรรมศาสตร์ เขตพื้นที่เชียงราย
2. ผศ.ดร.สิทธิบูรณ์ ศิริพรอัครชัย ปฏิบัติหน้าที่รองคณบดีคณะวิศวกรรมศาสตร์ เขตพื้นที่น่าน
3. อาจารย์ขวัญชัย เทศฉาย ปฏิบัติหน้าที่รองคณบดีคณะวิศวกรรมศาสตร์ เขตพื้นที่ตาก
4. รศ.ดร.วันไชย คำเสน ปฏิบัติหน้าที่รองคณบดีคณะวิศวกรรมศาสตร์ เขตพื้นที่ลำปาง
5. อาจารย์กมลศักดิ์ รัตนวงษ์ ปฏิบัติหน้าที่รองคณบดีคณะวิศวกรรมศาสตร์ เขตพื้นที่พิษณุโลก

วันที่ 23 พฤศจิกายน 2561 คณบดีลงนามคำสั่งแต่งตั้งผู้ช่วยคณบดี จำนวน 10 ราย โดยเริ่มปฏิบัติหน้าที่ในวันกล่าว ได้แก่

1. ผศ.ดร.นพพร พัชรประภิตี ทำหน้าที่ผู้ช่วยคณบดีด้านวิชาการและวิจัย (เชียงราย)
2. อาจารย์อำนาจ คำบุญ ทำหน้าที่ผู้ช่วยคณบดีด้านบริหารและแผน (เชียงราย)
3. ผศ.ดร.จักรกฤษณ์ เคลือบวัง ทำหน้าที่ผู้ช่วยคณบดีด้านวิชาการและวิจัย (ตาก)
4. อาจารย์ไกรสร วงษ์ปู้ ทำหน้าที่ผู้ช่วยคณบดีด้านบริหารและแผน (ตาก)
5. อาจารย์ ดร.ก้องเกียรติ ณะมิตร ทำหน้าที่ผู้ช่วยคณบดีด้านวิชาการและวิจัย (น่าน)
6. ผศ.ดร.ชาญยุทธ์ กาญจนพิบูลย์ ทำหน้าที่ผู้ช่วยคณบดีด้านบริหารและแผน (น่าน)
7. ผศ.พงศกร สุรินทร์ ทำหน้าที่ผู้ช่วยคณบดีด้านวิชาการและวิจัย (ลำปาง)
8. อาจารย์ ดร.ปณิธิ แสนจิตร ทำหน้าที่ผู้ช่วยคณบดีด้านบริหารและแผน (ลำปาง)
9. อาจารย์ ดร.เอกรัฐ ชะอุ่มเอียด ทำหน้าที่ผู้ช่วยคณบดีด้านวิชาการและวิจัย (พิษณุโลก)
10. อาจารย์ ดร.ประเทียบ พรหมสีนอง ทำหน้าที่ผู้ช่วยคณบดีด้านบริหารและแผน (พิษณุโลก)

## 1.2 สัญลักษณ์ประจำคณะ

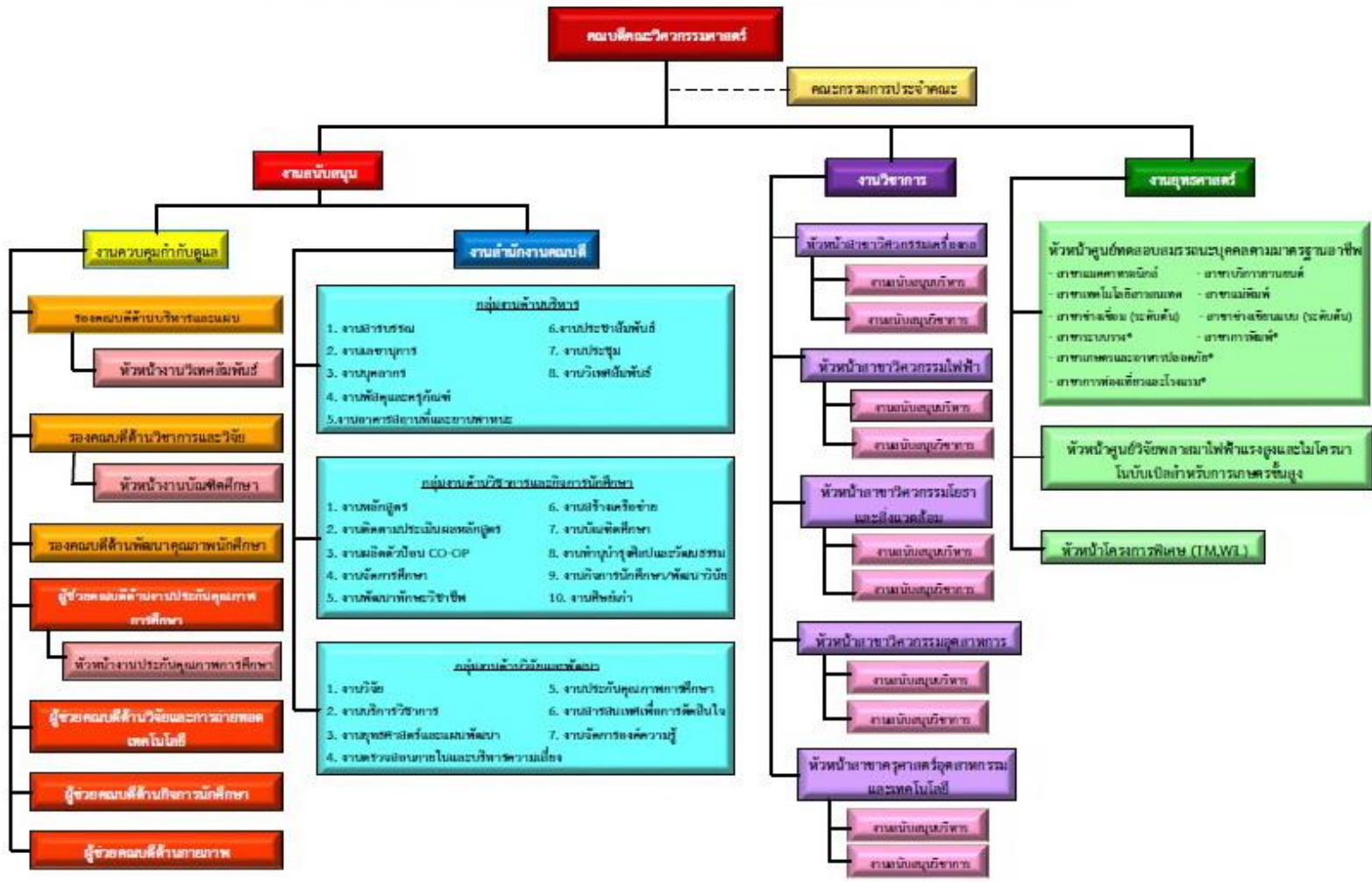


## 1.3 สถานที่ตั้งคณะวิศวกรรมศาสตร์ ทั้ง 6 แห่ง

1. สำนักงานคณบดีคณะวิศวกรรมศาสตร์ มหาวิทยาลัยเทคโนโลยีราชมงคลล้านนา  
128 ถนนห้วยแก้ว ตำบลช้างเผือก อำเภอเมือง จังหวัดเชียงใหม่ 50300
2. คณะวิศวกรรมศาสตร์ มหาวิทยาลัยเทคโนโลยีราชมงคลล้านนา เชียงราย  
599 หมู่ 10 ตำบลทรายขาว อำเภอพาน จังหวัดเชียงราย 57120
3. คณะวิศวกรรมศาสตร์ มหาวิทยาลัยเทคโนโลยีราชมงคลล้านนา ตาก  
41 ถนนพหลโยธิน ตำบลไม้งาม อำเภอเมือง จังหวัดตาก 63000
4. คณะวิศวกรรมศาสตร์ มหาวิทยาลัยเทคโนโลยีราชมงคลล้านนา น่าน  
59 หมู่ 13 ตำบลฝายแก้ว กิ่งอำเภอภูเพียง จังหวัดน่าน 55000
5. คณะวิศวกรรมศาสตร์ มหาวิทยาลัยเทคโนโลยีราชมงคลล้านนา พิษณุโลก  
52 หมู่ 7 ตำบลบ้านกร่าง อำเภอเมือง จังหวัดพิษณุโลก 65000
6. คณะวิศวกรรมศาสตร์ มหาวิทยาลัยเทคโนโลยีราชมงคลล้านนา ลำปาง  
200 หมู่ 17 ตำบลพิชัย อำเภอเมือง จังหวัดลำปาง 52000

1.4 โครงสร้างการบริหารงาน

โครงสร้างการบริหารงาน คณะวิศวกรรมศาสตร์มหาวิทยาลัยเทคโนโลยีราชมงคลล้านนา





## 1.5 คณะผู้บริหาร คณะกรรมการบริหาร และคณะกรรมการประจำคณะวิศวกรรมศาสตร์ ชุดปัจจุบัน

### 1.5.1 คณะผู้บริหารคณะวิศวกรรมศาสตร์

1. อาจารย์ ดร.กิจจา ไชยหนู	คณบดีคณะวิศวกรรมศาสตร์
2. รศ.ดร.โกศล โอฬารไพโรจน์	รองคณบดีด้านวิชาการและวิจัย
3. ผศ.ดร.ประชา ยืนยงกุล	รองคณบดีด้านบริหารและแผน
4. ผศ.สมโภชน์ กุลศิริศรีตระกูล	รองคณบดีด้านการพัฒนาคุณภาพนักศึกษา
5. ผศ.ดร.วิวัฒน์ ทิพจร	รองคณบดีคณะวิศวกรรมศาสตร์ เชียงราย
6. ผศ.ดร.สิทธิบูรณ์ ศิริพรอัครชัย	รองคณบดีคณะวิศวกรรมศาสตร์ น่าน
7. นายขวัญชัย เทศฉาย	รองคณบดีคณะวิศวกรรมศาสตร์ ตาก
8. รศ.ดร.วันไชย คำเสน	รองคณบดีคณะวิศวกรรมศาสตร์ ลำปาง
9. นายกมลศักดิ์ รัตนวงษ์	รองคณบดีคณะวิศวกรรมศาสตร์ พิษณุโลก
10. ผศ.ดร.อุเทน คำน่าน	ผู้ช่วยคณบดีด้านวิจัยและถ่ายทอดเทคโนโลยี
11. ผศ.นทีชัย ผัสดี	ผู้ช่วยคณบดีด้านประกันคุณภาพการศึกษา
12. นายณรงค์ นันท์ทุกศล	ผู้ช่วยคณบดีด้านกิจการนักศึกษา
13. นายชาคริต ชูขุฒิยากร	ผู้ช่วยคณบดีด้านกายภาพ
14. ผศ.ดร.นพพร พัชรประภิติ	ผู้ช่วยคณบดีด้านวิชาการและวิจัย (เชียงใหม่)
15. อาจารย์อำานวย คำบุญ	ผู้ช่วยคณบดีด้านบริหารและแผน (เชียงใหม่)
16. ผศ.ดร.จักรกฤษณ์ เคลือบวัง	ผู้ช่วยคณบดีด้านวิชาการและวิจัย (ตาก)
17. อาจารย์ไกรสร วงษ์ปู่	ผู้ช่วยคณบดีด้านบริหารและแผน (ตาก)
18. อาจารย์ ดร.ก้องเกียรติ ธนะมิตร	ผู้ช่วยคณบดีด้านวิชาการและวิจัย (น่าน)
19. ผศ.ดร.ชาญยุทธ์ กาญจนพิบูลย์	ผู้ช่วยคณบดีด้านบริหารและแผน (น่าน)
20. ผศ.พงศกร สุรินทร์	ผู้ช่วยคณบดีด้านวิชาการและวิจัย (ลำปาง)
21. อาจารย์ ดร.ปณิธิ แสนจิตร	ผู้ช่วยคณบดีด้านบริหารและแผน (ลำปาง)
22. อาจารย์ ดร.เอกรัฐ ชะอุ่มเอียด	ผู้ช่วยคณบดีด้านวิชาการและวิจัย (พิษณุโลก)

23. อาจารย์ ดร.ประเทียบ พรหมสีนอง	ผู้ช่วยคณบดีด้านบริหารและแผน (พิษณุโลก)
24. ดร.สามารถ ยะเชียงคำ	หัวหน้างานบัณฑิตศึกษา
25. นายนพดล มณีเทียร	หัวหน้างานวิเทศสัมพันธ์
26. นายอดิเรก ชัยนวกุล	หัวหน้างานประกันคุณภาพการศึกษา

#### 1.5.2 คณะกรรมการบริหารคณะ

1. อาจารย์ ดร.กิจจา ไชยหนู	คณบดีคณะวิศวกรรมศาสตร์	ประธานกรรมการ
2. รศ.ดร.โกศล โอฬารไพโรจน์	รองคณบดีด้านวิชาการและวิจัย	กรรมการ
3. ผศ.สมโภชน์ กุลศิริศรีตระกูล	รองคณบดีด้านการพัฒนาคุณภาพนักศึกษา	กรรมการ
4. ผศ.ดร.วิวัฒน์ ทิพจร	รองคณบดีคณะวิศวกรรมศาสตร์ เชียงราย	กรรมการ
5. ผศ.ดร.สิทธิบูรณ์ ศิริพรอัครชัย	รองคณบดีคณะวิศวกรรมศาสตร์ น่าน	กรรมการ
6. อาจารย์ขวัญชัย เทศฉาย	รองคณบดีคณะวิศวกรรมศาสตร์ ตาก	กรรมการ
7. รศ.ดร.วันไชย คำเสน	รองคณบดีคณะวิศวกรรมศาสตร์ ลำปาง	กรรมการ
8. อาจารย์กมลศักดิ์ รัตนวงษ์	รองคณบดีคณะวิศวกรรมศาสตร์ พิษณุโลก	กรรมการ
9. ผศ.ดร.อุเทน คำน่าน	ผู้ช่วยคณบดีด้านวิจัยและถ่ายทอดเทคโนโลยี	กรรมการ
10. ผศ.นทีชัย ผัสดี	ผู้ช่วยคณบดีด้านการประกันคุณภาพการศึกษา	กรรมการ
11. อาจารย์ณรงค์ นันทกุล	ผู้ช่วยคณบดีด้านกิจการนักศึกษา	กรรมการ
12. อาจารย์ชาคริต ชูภูมิยากร	ผู้ช่วยคณบดีด้านกายภาพ	กรรมการ
13. อาจารย์ ดร.สามารถ ยะเชียงคำ	หัวหน้างานบัณฑิตศึกษา	กรรมการ
14. อาจารย์ ดร.นพดล มณีเทียร	หัวหน้างานวิเทศสัมพันธ์	กรรมการ
15. อาจารย์อดิเรก ชัยนวกุล	หัวหน้างานประกันคุณภาพการศึกษา	กรรมการ
16. อาจารย์ศรีธรร อนุคำ	หัวหน้าสาขาวิศวกรรมเครื่องกล	กรรมการ
17. อาจารย์สาคร ปันตา	หัวหน้าสาขาวิศวกรรมไฟฟ้า	กรรมการ
18. อาจารย์ประดิษฐ์ เจริญกุลประเสริฐ	หัวหน้าสาขาวิศวกรรมโยธาและสิ่งแวดล้อม	กรรมการ

19. ผศ.ดร.วัชรินทร์ สิทธิเจริญ	หัวหน้าสาขาวิศวกรรมอุตสาหการ	กรรมการ
20. ผศ.ว่าที่ร้อยตรีดิเรก มณีวรรณ	หัวหน้าสาขาครุศาสตร์อุตสาหกรรมและเทคโนโลยี	กรรมการ
21. อาจารย์อัจฉรา จันทน์ผง	ตัวแทนประธานหลักสูตรฯ	กรรมการ
22. อาจารย์เอกทัศน์ พุกขวรรณ	ตัวแทนประธานหลักสูตรฯ	กรรมการ
23. อาจารย์ ดร.ปิยวัฒน์ วุฒิชัยกิจเจริญ	ตัวแทนประธานหลักสูตรฯ	กรรมการ
24. ผศ.เกรียงไกร ธารพรศรี	ตัวแทนประธานหลักสูตรฯ	กรรมการ
25. อาจารย์อนุสรณ์ เราเท่า	ตัวแทนประธานหลักสูตรฯ	กรรมการ
26. นายจรรุชาติ กันทาอินทร์	ตัวแทนบุคลากรสายสนับสนุน	กรรมการ
27. นายจิรววัฒน์ ขาวดี	นายกสโมสรนักศึกษาคณะวิศวกรรมศาสตร์	กรรมการ
28. ผศ.ดร.ประชา ยืนยงกุล	รองคณบดีด้านบริหารและแผน	กรรมการและเลขานุการ
29. นางณัฐนันท์ ศรีวรรณ	เจ้าหน้าที่บริหารงานทั่วไป	ผู้ช่วยเลขานุการ

### 1.5.3 คณะกรรมการประจำคณะวิศวกรรมศาสตร์

1. อาจารย์ ดร.กিজา ไชยหนู	คณบดีคณะวิศวกรรมศาสตร์	ประธานกรรมการ
2. รศ.ดร.โกศล โอฬารไพโรจน์	รองคณบดีด้านวิชาการและวิจัย	กรรมการ
3. ผศ.สมโภชน์ กุลศิริศรีตระกูล	รองคณบดีด้านการพัฒนาคุณภาพนักศึกษา	กรรมการ
4. ผศ.ดร.ประชา ยืนยงกุล	รองคณบดีด้านบริหารและแผน	กรรมการ
5. รศ.กิตติพงษ์ วุฒิจำนง	ผู้ทรงคุณวุฒิ	กรรมการ
6. นายเยี่ยมชาติ ฉัตรแก้ว	ผู้ทรงคุณวุฒิ	กรรมการ
7. รศ.สมศักดิ์ มิตะธา	ผู้ทรงคุณวุฒิ	กรรมการ
8. ผศ.พนาฤทธิ์ เศรษฐกุล	ผู้ทรงคุณวุฒิ	กรรมการ
9. น.ส.ภัทราภรณ์ สุมันต์กุล	ผู้ทรงคุณวุฒิ	กรรมการ
10. นายณรงค์ ตนานุวัฒน์	ผู้ทรงคุณวุฒิ	กรรมการ
11. อาจารย์ศรีธร อุปคำ	หัวหน้าสาขาวิศวกรรมเครื่องกล	กรรมการ

12. ผศ.ดร.จักรกฤษณ์ เคสือบวัง	หัวหน้าสาขาวิศวกรรมไฟฟ้า	กรรมการ
13. ผศ.ดร.วัชรินทร์ สิทธิเจริญ	หัวหน้าสาขาวิศวกรรมอุตสาหกรรม	กรรมการ
14. ผศ.สุรสิทธิ์ แสนทอน	หัวหน้าสาขาครุศาสตร์อุตสาหกรรมและเทคโนโลยี	กรรมการ
15. ผศ.ดร.สิทธิบูรณ์ ศิริพรอัครชัย	หัวหน้าสาขาวิศวกรรมและเทคโนโลยี	กรรมการ
16. ผศ.อภิรักษ์ ชัดวิลาส	ตัวแทนคณาจารย์ประจำ	กรรมการ
17. ผศ.นพพร พัชรกิตติ	ตัวแทนคณาจารย์ประจำ	กรรมการ
18. น.ส.พองจันทร์ จิราสิต	ตัวแทนคณาจารย์ประจำ	กรรมการ
19. อาจารย์อภิชาติ ชัยกลาง	ตัวแทนคณาจารย์ประจำ	กรรมการ
20. อาจารย์กมลศักดิ์ รัตนวงษ์	ตัวแทนคณาจารย์ประจำ	กรรมการ
21. อาจารย์ ดร.สุวรรณ จันทร์อิน	ตัวแทนคณาจารย์ประจำ	กรรมการ
22. นางณัฐนันท์ ศรีวรพจน์	เจ้าหน้าที่บริหารงานทั่วไป	เลขานุการ

## 1.6 สาขาและหลักสูตรที่เปิดสอน

คณะวิศวกรรมศาสตร์ จัดการบริหารงานออกเป็น 6 สาขา ระดับปริญญาโท 2 หลักสูตร ระดับปริญญาตรี 14 หลักสูตร ระดับประกาศนียบัตรวิชาชีพชั้นสูง 8 หลักสูตร

ลำดับ	ปีการศึกษา 2561	พื้นที่					
		เชียงใหม่	เชียงราย	ตาก	น่าน	พิษณุโลก	ลำปาง
	<b>สาขาวิศวกรรมเครื่องกล</b>						
1	วศ.ม.วิศวกรรมเครื่องกล	✓					
2	วศ.บ.วิศวกรรมเครื่องกล	✓		✓			
3	วศ.บ.วิศวกรรมเกษตรและชีวภาพ	✓					
	- วิชาเอกวิศวกรรมเกษตร	✓			✓		
	- วิชาเอกวิศวกรรมชีวภาพ	✓					
	- วิชาเอกวิศวกรรมอาหาร						✓
4	วศ.บ.วิศวกรรมเหมืองแร่	✓					
5	อ.ส.บ.เทคโนโลยีเครื่องกล (คกค่าง)				✓		
6	ปวส.ช่างยนต์	✓		✓	✓	✓	✓
7	ปวส.ช่างจักรกลหนัก			✓			
8	ปวส.ช่างกลเกษตร (ตกค่าง)						✓
	<b>สาขาวิศวกรรมไฟฟ้า</b>						
1	วศ.ม.วิศวกรรมไฟฟ้า	✓					
2	วศ.บ.วิศวกรรมไฟฟ้า						
	- วิชาเอกวิศวกรรมไฟฟ้า	✓	✓	✓			✓
	- วิชาเอกวิศวกรรมโทรคมนาคม	✓					
3	วศ.บ.วิศวกรรมอิเล็กทรอนิกส์และระบบควบคุมอัตโนมัติ						
	- วิชาเอกวิศวกรรมระบบควบคุมอัตโนมัติ	✓					

ลำดับ	ปีการศึกษา 2561	พื้นที่					
		เชียงใหม่	เชียงราย	ตาก	น่าน	พิษณุโลก	ลำปาง
	- วิชาเอกวิศวกรรมอิเล็กทรอนิกส์		✓	✓			
4	วศ.บ.วิศวกรรมคอมพิวเตอร์	✓	✓	✓			
5	อ.ส.บ.เทคโนโลยีโทรคมนาคม (ตกค้าง)	✓					
6	อ.ส.บ.เทคโนโลยีไฟฟ้า (ตกค้าง)				✓		
7	ปวส.ช่างไฟฟ้า	✓		✓	✓		✓
8	ปวส.ช่างอิเล็กทรอนิกส์	✓		✓			
9	ปวส.ช่างเทคนิคคอมพิวเตอร์			✓			
	<b>สาขาวิศวกรรมโยธาและสิ่งแวดล้อม</b>						
1	วศ.บ.วิศวกรรมโยธา	✓		✓			
2	วศ.บ.วิศวกรรมสิ่งแวดล้อม	✓					
3	ปวส.ช่างก่อสร้าง			✓			
	<b>สาขาวิศวกรรมอุตสาหกรรม</b>						
4	วศ.บ.วิศวกรรมอุตสาหกรรม						
	- วิชาเอกวิศวกรรมอุตสาหกรรม	✓		✓			
	- วิชาเอกวิศวกรรมการผลิต	✓					✓
	- วิชาเอกวิศวกรรมโลหศาสตร์						
5	วศ.บ.วิศวกรรมแม่พิมพ์	✓					
6	ปวส.ช่างกลโรงงาน	✓		✓			
7	ปวส.ช่างโลหะ	✓		✓			
8	ปวส.ช่างเทคนิคอุตสาหกรรม (ตกค้าง)						✓

ลำดับ	ปีการศึกษา 2561	พื้นที่					
		เชียงใหม่	เชียงราย	ตาก	น่าน	พิษณุโลก	ลำปาง
	<b>สาขาครุศาสตร์อุตสาหกรรมฯ</b>						
1	ค.อ.บ.วิศวกรรมโยธา	✓					
2	ค.อ.บ.วิศวกรรมอุตสาหการ	✓		✓		✓	
3	ค.อ.บ.วิศวกรรมเครื่องกล			✓		✓	
4	ค.อ.บ.วิศวกรรมไฟฟ้า						
	- วิชาเอกวิศวกรรมไฟฟ้า			✓		✓	
	- วิชาเอกวิศวกรรมอิเล็กทรอนิกส์และโทรคมนาคม	✓					
	- วิชาเอกวิศวกรรมคอมพิวเตอร์	✓					
	<b>สาขาวิศวกรรมและเทคโนโลยี</b>						
1	วศ.บ.วิศวกรรมเกษตรและชีวภาพ						
	- วิชาเอกวิศวกรรมเกษตรอิเล็กทรอนิกส์						✓
2	วศ.บ.วิศวกรรมไฟฟ้า						
	- วิชาเอกวิศวกรรมไฟฟ้า				✓		
3	วศ.บ.วิศวกรรมโยธา		✓				
4	วศ.บ.วิศวกรรมอุตสาหการ						
	- วิชาเอกวิศวกรรมอุตสาหการ		✓				
	- วิชาเอกวิศวกรรมโลหศาสตร์		✓				

## 1.7 จำนวนนักศึกษา

ลำดับ	ปีการศึกษา 2561	พื้นที่						รวม
		เชียงใหม่	เชียงราย	ตาก	น่าน	พิษณุโลก	ลำปาง	
		3,554	1,012	2,430	143	287	255	7,681
	<b>สาขาวิศวกรรมเครื่องกล</b>	720		420	85	56	18	1,299
1	วศ.ม.วิศวกรรมเครื่องกล	11						11
2	วศ.บ.วิศวกรรมเครื่องกล	402		261				663
3	วศ.บ.วิศวกรรมเกษตรและชีวภาพ	139			47			186
	- วิชาเอกวิศวกรรมเกษตร							0
	- วิชาเอกวิศวกรรมชีวภาพ							0
	- วิชาเอกวิศวกรรมอาหาร							0
4	วศ.บ.วิศวกรรมเหมืองแร่	113						113
5	อ.ส.บ.เทคโนโลยีเครื่องกล (คกค่าง)	6			7			13
6	ปวส.ช่างยนต์	49		85	31	56	18	239
7	ปวส.ช่างจักรกลหนัก			74				74
	<b>สาขาวิศวกรรมไฟฟ้า</b>	1,122	484	807	14		148	2,575
1	วศ.ม.วิศวกรรมไฟฟ้า	22						22
2	วศ.บ.วิศวกรรมไฟฟ้า	468	299	306			125	1,198
	- วิชาเอกวิศวกรรมไฟฟ้า							0
	- วิชาเอกวิศวกรรมโทรคมนาคม							0
3	วศ.บ.วิศวกรรมอิเล็กทรอนิกส์และระบบควบคุมอัตโนมัติ							0
	- วิชาเอกวิศวกรรมระบบควบคุมอัตโนมัติ	82		76				158
	- วิชาเอกวิศวกรรมอิเล็กทรอนิกส์	80	108	29				217



ลำดับ	ปีการศึกษา 2561	พื้นที่					รวม	
		เชียงใหม่	เชียงราย	ตาก	น่าน	พิษณุโลก		ลำปาง
4	วศ.บ.วิศวกรรมคอมพิวเตอร์	341	77	201				619
5	อ.ส.บ.เทคโนโลยีโทรคมนาคม (ตกค้าง)	10						10
6	อ.ส.บ.เทคโนโลยีไฟฟ้า (ตกค้าง)				1			1
7	ปวส.ช่างไฟฟ้า	66		100	13		23	202
8	ปวส.ช่างอิเล็กทรอนิกส์	53		59				112
9	ปวส.ช่างเทคนิคคอมพิวเตอร์			36				36
	<b>สาขาวิศวกรรมโยธาและสิ่งแวดล้อม</b>	<b>440</b>		<b>449</b>				<b>889</b>
1	วศ.บ.วิศวกรรมโยธา	326		327				653
2	วศ.บ.วิศวกรรมสิ่งแวดล้อม	114						114
3	ปวส.ช่างก่อสร้าง			122				122
	<b>สาขาวิศวกรรมอุตสาหกรรม</b>	<b>792</b>		<b>389</b>			<b>62</b>	<b>1,243</b>
4	วศ.บ.วิศวกรรมอุตสาหกรรม	472		259				731
	- วิชาเอกวิศวกรรมอุตสาหกรรม						42	42
	- วิชาเอกวิศวกรรมการผลิต							0
	- วิชาเอกวิศวกรรมโลจิสติกส์							0
5	วศ.บ.วิศวกรรมแม่พิมพ์	272						272
6	อ.ส.บ.เทคโนโลยีอุตสาหกรรม (ตกค้าง)						2	2
7	ปวส.ช่างกลโรงงาน	37		66				103
8	ปวส.ช่างโลหะ	11		64				75
9	ปวส.ช่างเทคนิคอุตสาหกรรม (ตกค้าง)						18	18

ลำดับ	ปีการศึกษา 2561	พื้นที่					รวม
		เชียงใหม่	เชียงราย	ตาก	น่าน	พิษณุโลก	
	<b>สาขาครุศาสตร์อุตสาหกรรมฯ</b>	<b>480</b>	<b>35</b>	<b>365</b>		<b>231</b>	<b>1,111</b>
1	ค.อ.บ.วิศวกรรมโยธา	138					138
2	ค.อ.บ.วิศวกรรมอุตสาหการ	126		76		75	277
3	ค.อ.บ.วิศวกรรมเครื่องกล			134		76	210
4	ค.อ.บ.วิศวกรรมไฟฟ้า						0
	- วิชาเอกวิศวกรรมไฟฟ้า		8	155		80	243
	- วิชาเอกวิศวกรรมอิเล็กทรอนิกส์และโทรคมนาคม	171	27				198
	- วิชาเอกวิศวกรรมคอมพิวเตอร์	45					45
	<b>สาขาวิศวกรรมและเทคโนโลยี</b>		<b>493</b>		<b>44</b>		<b>564</b>
1	วศ.บ.วิศวกรรมเกษตรและชีวภาพ						0
	- วิชาเอกวิศวกรรมเกษตรอิเล็กทรอนิกส์					27	27
2	วศ.บ.วิศวกรรมไฟฟ้า						0
	- วิชาเอกวิศวกรรมไฟฟ้า				44		44
3	วศ.บ.วิศวกรรมโยธา		272				272
4	วศ.บ.วิศวกรรมอุตสาหการ						0
	- วิชาเอกวิศวกรรมอุตสาหการ		179				179
	- วิชาเอกวิศวกรรมโลจิสติกส์		42				42

1.8 จำนวนอาจารย์และบุคลากรสายสนับสนุน

1.8.1 จำนวนอาจารย์ประจำ

ประเภท		คณะวิศวกรรมศาสตร์							รวม
		เชียงใหม่	เชียงราย	น่าน	ลำปาง	ตาก	พิษณุโลก	สวก.	
ประเภท	ข้าราชการ	93	14	8	6	43	8	1	173
	พ.มหาวิทยาลัย	53	25	5	8	26	9	0	126
	พ.ราชการ	0	0	0	0	0	0	0	0
	พ.ตามพันธกิจ	0	0	0	0	0	0	0	0
	ลูกจ้างชั่วคราว	28	11	5	7	20	4	0	75
รวม		174	50	18	21	89	21	1	374
ตำแหน่งวิชาการ	ศาสตราจารย์	1	0	0	0	0	0	0	1
	รองศาสตราจารย์	3	0	0	1	0	0	0	4
	ผู้ช่วยศาสตราจารย์	47	12	6	1	24	1	1	92
	อาจารย์	123	38	12	19	65	20	0	277
รวม		174	50	18	21	89	21	1	374
วุฒิการศึกษา	ปริญญาเอก	49	13	4	4	16	3	1	90
	ปริญญาโท	116	35	14	17	64	17	0	263
	ปริญญาตรี	9	2	0	0	9	1	0	21
รวม		174	50	18	21	89	21	1	374
ลาศึกษาต่อ		11	4	0	1	4	1	0	21
ปฏิบัติงานจริง		163	46	18	20	85	20	1	353

1.8.2 บุคลากรสายสนับสนุน

ประเภท	เชียงใหม่	เชียงราย	ลำปาง	ตาก	พิษณุโลก	น่าน	รวม
ข้าราชการ	0	0	0	0	0	0	0
พนักงานมหาวิทยาลัย	15	1	1	2	1		20
พนักงานราชการ	4	2		4		2	12
ลูกจ้างชั่วคราว/พนักงานตามพันธกิจ	15	6	2	16		4	43
<b>รวมบุคลากรทั้งสิ้น</b>	<b>34</b>	<b>9</b>	<b>3</b>	<b>22</b>	<b>1</b>	<b>6</b>	<b>75</b>

1.9 รายละเอียดภาพรวมแผนปฏิบัติการประจำปี 2562 ตามแผนยุทธศาสตร์ มทร.ล้านนา ระยะ 5 ปี (พ.ศ.2561-2565) ฉบับปรับปรุง พ.ศ.2562

พันธกิจ	มาตรฐานการอุดมศึกษา พ.ศ.2561	ประเด็นยุทธศาสตร์	กลยุทธ์	ตัวบ่งชี้/ค่าเป้าหมาย
ด้านการเรียน การสอน	มาตรฐานที่ 1 ด้านผลลัพธ์ ผู้เรียน	ประเด็นยุทธศาสตร์ที่ 1 : การพัฒนาการศึกษา เพื่อผลิตกำลังคนนักปฏิบัติ (Hands-On	1. ปรับกระบวนการคัดเลือกและร่วมผลิตตัวป้อนสายวิชาชีพ	1. จำนวนเครือข่ายที่ร่วมผลิตตัวป้อน ได้จำนวน นักศึกษาที่มีคุณสมบัติตามแผนที่กำหนดไว้ร่วมกัน 10 เครือข่าย 2. สัดส่วนการรับนักศึกษาสายวิชาชีพต่อสายวิชาการ เป็น 70:30 หรือนักศึกษากลุ่มคนวัยเรียนต่อวัยทำงาน 2,400 (1,680:720)
			2. มีหลักสูตรที่มีการพัฒนาให้ทันสมัย ตรงกับสภาวการณ์ปัจจุบัน	3. หลักสูตรที่มีการพัฒนาให้ทันสมัย ตรงกับ สภาวการณ์ปัจจุบัน ร้อยละ 20
			3. อาจารย์ได้รับการพัฒนาเชิงวิชาการ เชิงวิชาชีพ และตำแหน่งทางวิชาการ	4. อาจารย์ที่รับการพัฒนาเชิงวิชาการ เชิงวิชาชีพ และตำแหน่งทางวิชาการ ร้อยละ 100
			4. หลักสูตรมีการพัฒนาสิ่งสนับสนุนการเรียนรู้ให้เพียงพอและทันสมัย	5. จำนวนหลักสูตรที่มีการพัฒนาสิ่งสนับสนุนการเรียนรู้ให้เพียงพอและทันสมัย ร้อยละ 60
			5. นักศึกษาได้รับประสบการณ์จากการ ทำงานในสถานการณ์จริง	6. จำนวนหลักสูตรที่มีการฝึกสหกิจเพื่อสร้าง ประสบการณ์วิชาชีพ ร้อยละ 80
			6. อาจารย์มีการพัฒนาเทคนิคการสอน ที่ทันสมัย เช่น Stem CDIO Active Learning นวัตกรรม	7. จำนวนหลักสูตรที่มีการพัฒนาเทคนิคการสอนตาม ศาสตร์สมัยใหม่และมีการกำกับติดตามผลลัพธ์ ชัดเจน ร้อยละ 100
			7. มีสิ่งสนับสนุนให้นักศึกษาพัฒนา ตนเองด้าน IT และภาษา	8. จำนวนของผู้เรียนที่ได้รับการรับรองผลของการ เรียนด้าน IT และ ภาษา ผ่านตามเกณฑ์ที่คณะ กำหนด ร้อยละ 10
			8. นักศึกษามีคุณลักษณะบัณฑิตที่พึง ประสงค์ของคณะวิศวกรรมศาสตร์	9. จำนวนนักศึกษามีคุณลักษณะบัณฑิตที่พึง ประสงค์ของคณะวิศวกรรมศาสตร์ ร้อยละ 80

พันธกิจ	มาตรฐานการอุดมศึกษา พ.ศ.2561	ประเด็นยุทธศาสตร์	กลยุทธ์	ตัวบ่งชี้/ค่าเป้าหมาย
			9. มีการบูรณาการการจัดการเรียนการสอนกับงานวิจัย บริการวิชาการ และการทำนุบำรุงศิลปวัฒนธรรม	10. จำนวนหลักสูตรที่มีรายวิชาที่บูรณาการกับงานวิจัย บริการ และการทำนุบำรุงศิลปวัฒนธรรม ร้อยละ 100
2.ด้านการวิจัย	มาตรฐานที่ 2 ด้านวิจัยและนวัตกรรม	ประเด็นยุทธศาสตร์ที่ 2 :การพัฒนา มหาวิทยาลัยเพื่อการเติบโตร่วมกับการพัฒนาประเทศ	10.มีการพัฒนาอาจารย์เพื่อเพิ่มศักยภาพด้านงานวิจัย	11.จำนวนอาจารย์ที่มีการพัฒนาศักยภาพด้านงานวิจัย ร้อยละ 80
			11.หาแหล่งทุนวิจัยจากภายนอก	12. หาแหล่งทุนวิจัยจากภายนอก 15 ล้านบาท
			12.สร้างเครือข่ายด้านงานวิจัย	13. จำนวนเครือข่ายด้านงานวิจัย 10 เครือข่าย
			13.มีฐานข้อมูลวิจัยสำหรับการสืบค้น	14. จำนวนฐานข้อมูลวิจัยสำหรับการสืบค้น 10 ฐานข้อมูล
			14.มีการจดอนุสิทธิบัตรและสิทธิบัตรสำหรับงานวิจัย นวัตกรรม สิ่งประดิษฐ์	15. จำนวนอนุสิทธิบัตรและสิทธิบัตรที่ได้รับการจดทะเบียนคุ้มครองสิทธิ 7 เรื่อง
3.ด้านการบริการวิชาการ	มาตรฐานที่ 3 ด้านบริการวิชาการ	ประเด็นยุทธศาสตร์ที่ 3 : ยุทธศาสตร์การบริการวิชาการที่สร้างความเข้มแข็งให้กับชุมชนและอุตสาหกรรม	15. ชุมชนมีการวิเคราะห์ความต้องการที่แท้จริงก่อนให้บริการ	16. จำนวนชุมชนที่มีการวิเคราะห์ความต้องการที่แท้จริงก่อนให้บริการ 10 ชุมชน
			16. ชุมชนมีอาชีพ มีรายได้หรือคุณภาพชีวิตดีขึ้น	17. ร้อยละของชุมชนที่มีอาชีพ มีรายได้หรือคุณภาพชีวิตดีขึ้น ร้อยละ 50
			17. รายได้จากแหล่งอุตสาหกรรมที่คณะให้บริการ	18. จำนวนเงินรายรับที่ได้จากการให้บริการของคณะ 10 ล้านบาท
4.ด้านทำนุบำรุงศิลปวัฒนธรรมและสิ่งแวดล้อม	มาตรฐานที่ 4 ด้านศิลปวัฒนธรรมและความเป็นไทย	ประเด็นยุทธศาสตร์ที่ 4 : การเสริมสร้างบัณฑิตให้มีเอกลักษณ์ อัตลักษณ์ความภาคภูมิใจทางศิลปวัฒนธรรมและภูมิปัญญาล้านนา	18. มีกิจกรรมด้านศิลปะและวัฒนธรรมไทยหรือภูมิปัญญาท้องถิ่นที่มีการประเมินความสำเร็จของกิจกรรม	19. จำนวนกิจกรรมด้านศิลปะและวัฒนธรรมไทยหรือภูมิปัญญาท้องถิ่นที่มีการประเมินความสำเร็จของกิจกรรม 8 เรื่อง
			19.มีกิจกรรมด้านการอนุรักษ์สิ่งแวดล้อมที่มีการประเมินความสำเร็จของกิจกรรม	20. จำนวนกิจกรรมด้านการอนุรักษ์สิ่งแวดล้อมที่มีการประเมินความสำเร็จของกิจกรรม 6 เรื่อง

พันธกิจ	มาตรฐานการอุดมศึกษา พ.ศ.2561	ประเด็นยุทธศาสตร์	กลยุทธ์	ตัวบ่งชี้/ค่าเป้าหมาย
5.ด้านการบริหารจัดการ	มาตรฐานที่ 5 ด้านการบริหารจัดการ	ประเด็นยุทธศาสตร์ที่ 5 : การพัฒนาการบริหารจัดการเพื่อมุ่งสู่องค์กรคุณภาพ	20. มีการจัดทำแผนพัฒนาบุคลากรรายบุคคลทั้งสายวิชาการและสายสนับสนุน รวมทั้งมีการกำกับติดตามอย่างเป็นระบบ	21. ร้อยละของแผนพัฒนาบุคลากรรายบุคคลทั้งสายวิชาการและสายสนับสนุน บรรลุเป้าหมายตามแผน ร้อยละ 80
			21. พัฒนาบุคลากรสายสนับสนุนให้มีศักยภาพเชิงวิชาชีพที่รับผิดชอบ	22. จำนวนบุคลากรสายสนับสนุนที่มีศักยภาพเชิงวิชาชีพที่รับผิดชอบ ร้อยละ 100
			22. บริหารจัดการโดยสร้างความพึงพอใจของบุคลากร ด้านสภาวะความสุข	23. ร้อยละของผลประเมินความพึงพอใจของบุคลากร ร้อยละ 70
			23. พัฒนาระบบฐานข้อมูลให้ทันสมัย เพื่อสร้างประสิทธิภาพของการปฏิบัติงาน	24. จำนวนฐานข้อมูลที่มีการพัฒนาให้ทันสมัยและเพิ่มประสิทธิภาพของการปฏิบัติงาน 2 ฐานข้อมูล
			24. พัฒนาสภาพแวดล้อม เช่น ระบบสาธารณูปโภคพื้นฐาน และสร้างบรรยากาศของการเรียนรู้	25. จำนวนแหล่งของสภาพแวดล้อม สาธารณูปโภคพื้นฐานและบรรยากาศของการเรียนรู้ที่รับการปรับปรุงและพัฒนา 10 แหล่ง
			25. พัฒนาระบบบริหารจัดการของคณะตามหลักธรรมาภิบาล	26. จำนวนข้อร้องเรียนที่เกิดจากการบริหารจัดการเชิงธรรมาภิบาลลดลง ร้อยละ 10
			26. มีการจัดการความรู้ที่ถูกจัดเก็บอย่างเป็นระบบ	27. จำนวนองค์ความรู้ที่มีจัดเก็บอย่างเป็นระบบ 3 เรื่อง
			27. มีการดำเนินการด้านการบริหารความเสี่ยงเพื่อป้องกันความเสี่ยงให้กับคณะ	28. จำนวนประเด็นความเสี่ยงที่คณะนำมาดำเนินการและผลของความเสี่ยงลดลง 3 เรื่อง
			28. มีการบริหารการเงินที่มีประสิทธิภาพเป็นไปตามแผนการใช้งบประมาณ	29. ร้อยละของการใช้งบประมาณ เป็นไปตามแผนที่คณะกำหนด ร้อยละ 80
29. มีระบบการบริหารจัดการด้านการบริหารหลักสูตร คณะ และประกัน	30. จำนวนหลักสูตรผ่านการประเมินที่มีผลลัพธ์ระดับดีขึ้นไป 8 หลักสูตร			

พันธกิจ	มาตรฐานการอุดมศึกษา พ.ศ.2561	ประเด็นยุทธศาสตร์	กลยุทธ์	ตัวบ่งชี้/ค่าเป้าหมาย
			<p>คุณภาพที่ก่อให้เกิดประสิทธิภาพต่อการจัดการศึกษา</p> <p>30.มีการพัฒนานวัตกรรมใหม่สู่ระบบการบริหารจัดการหรือการเรียนการสอน</p> <p>31. การสร้างเครือข่ายกับหน่วยงานระหว่างประเทศเพื่อสร้างความร่วมมือในการจัดการเรียนการสอน วิจัย และบริหารจัดการ</p>	<p>31. จำนวนนวัตกรรมที่มีการพัฒนาใหม่เพื่อใช้สนับสนุนระบบการบริหารจัดการหรือการเรียนการสอน 10 เรื่อง</p> <p>32. จำนวนกิจกรรมที่มีการทำสัญญาความร่วมมือกับหน่วยงานระหว่างประเทศนำไปสู่การปฏิบัติและมีผลลัพธ์ชัดเจน 2 กิจกรรม</p>



### 1.10 การวิเคราะห์จุดแข็ง จุดอ่อน โอกาส และภัยคุกคาม (SWOT Analysis)

คณะวิศวกรรมศาสตร์ได้วิเคราะห์ SWOT ที่ส่งผลกระทบต่อการทำงานของคุณะ ที่สอดคล้องกับการวิเคราะห์ของมหาวิทยาลัยฯ เพื่อนำไปสู่การกำหนดวิสัยทัศน์ พันธกิจ เป้าประสงค์ประเด็นยุทธศาสตร์ โดยมีเป้าหมาย ดังนี้

จุดแข็ง (Strengths)	จุดอ่อน (Weaknesses)
<ol style="list-style-type: none"> <li>1. บุคลากรของหน่วยงานมีความตั้งใจและมุ่งมั่นในการทำงานร่วมกัน</li> <li>2. บุคลากรมีความเชี่ยวชาญและสามารถปฏิบัติงานวิชาชีพ (Hands-on) ที่หลากหลายได้จริง</li> <li>3. บุคลากรมีความร่วมมือกับสถานประกอบการอย่างใกล้ชิดในการพัฒนากำลังคนเพื่อเพิ่มศักยภาพในการปฏิบัติงานสูงขึ้น</li> <li>4. บุคลากรมีความสามารถได้รับการยอมรับจากชุมชนและท้องถิ่นด้านทำนุบำรุง ศิลปวัฒนธรรม และอนุรักษ์สิ่งแวดล้อม</li> <li>5. มีวัฒนธรรมองค์กรที่เอื้ออาทรต่อกัน +1</li> <li>6. ผู้บริหารมีวิสัยทัศน์มีความมุ่งมั่นในการบริหารคณะ +1</li> <li>7. คณะมีเครือข่ายความร่วมมือกับหน่วยงานต่างๆ เช่น องค์กรเอกชนผู้ประกอบการศิษย์เก่า องค์กรปกครองส่วนท้องถิ่น และสถาบันการศึกษาอื่นๆ</li> <li>8. คณะสามารถสร้างความร่วมมือด้านการเรียนการสอนและด้านงานวิจัยกับต่างประเทศ นำไปสู่การพัฒนาสู่ระดับสากล</li> <li>9. มีงานบริการวิชาการที่สอดคล้องกับความต้องการของชุมชน?</li> <li>10. มีระบบการบริหารงานโดยใช้หลักธรรมาภิบาล (Governance)</li> <li>11. วัฒนธรรมองค์กรเปิดโอกาสและส่งเสริมให้บุคลากรได้แสดงศักยภาพเชิงวิชาการอย่างเต็มที่</li> <li>12. เป็นมหาวิทยาลัยทางด้านวิทยาศาสตร์และเทคโนโลยีในเขตภาคเหนือตอนบน บุคลากรมีคุณสมบัติตรงตามสาขาที่เปิดสอน และพร้อมที่จะพัฒนาในระดับที่สูงขึ้น</li> </ol>	<ol style="list-style-type: none"> <li>1. บุคลากรสายสนับสนุนด้านวิชาการไม่เพียงพอกับภาระงานตามโครงสร้างการบริหารงานมหาวิทยาลัย</li> <li>2. บุคลากรในองค์กรต้องใช้เวลาในการปรับตัวเข้าสู่ระบบการบริหารจัดการแบบใหม่</li> <li>3. บุคลากรมีการแลกเปลี่ยนเรียนรู้ประสบการณ์ซึ่งกันและกันน้อยและไม่เป็นระบบ</li> <li>4. อาจารย์บางส่วนขาดความสนใจในการทำงานวิจัย และผลงานทางวิชาการที่นำไปสู่การจดสิทธิบัตรมีจำนวนน้อย</li> <li>5. อาจารย์บางสาขาอยู่ในวัยใกล้เกษียณอายุราชการ ขาดบุคลากรทดแทน</li> <li>6. อาจารย์มีภาระงานสอนและงานที่ได้รับมอบหมายมากทำให้ไม่สามารถปฏิบัติตามพันธกิจได้ครบทั้ง 4 ด้าน</li> <li>7. การปฏิบัติงานส่วนใหญ่เป็นเชิงรับมากกว่าเชิงรุก</li> <li>8. การประชาสัมพันธ์คณะยังไม่เพียงพอ</li> <li>9. ขาดการระดมความคิดเห็นในการทำงานการเปิดโอกาสให้มีส่วนร่วมการรับฟังความคิดเห็น และการร่วมกันปรับปรุงระบบอย่างต่อเนื่อง</li> <li>10. วัฒนธรรมองค์กรขาดการหล่อหลอมการปลูกจิตสำนึกความเป็นครู อาจารย์ และการสร้างจิตสำนึกรักองค์กร</li> <li>11. ผู้บริหารมีหน้าที่รับผิดชอบบริหารงานหลายด้านทำให้ การบริหารงานและการตัดสินใจของผู้บริหารล่าช้า</li> <li>12. โครงสร้างขององค์กรไม่มีความชัดเจนเกิดความขัดแย้งและสับสนในการบริหารงาน</li> <li>13. การสื่อสารทั้งภายในและภายนอกคณะยังไม่มีประสิทธิภาพที่ดีพอ</li> </ol>

จุดแข็ง (Strengths)	จุดอ่อน (Weaknesses)
<p>13. เป็นสถาบันที่รองรับนักศึกษาสายอาชีพและให้โอกาส/ สนับสนุนนักศึกษาสายอาชีพได้ศึกษาต่อ</p> <p>14. บัณฑิตได้รับการยอมรับจากนายจ้างและมีอัตราการได้งานสูง และเงินเดือนเป็นไปตามเกณฑ์</p> <p>15. อาคารสถานที่และสาธารณูปโภค สามารถจัดการเรียนการสอนตามมาตรฐานวิชาชีพ จัดงานบริการวิชาการและบริการแก่บุคคลภายนอกได้จำนวนมาก</p> <p>16. หลักสูตรที่เปิดสอนในมหาวิทยาลัยมีความหลากหลายด้านวิชาชีพ บัณฑิตสามารถนำไปประกอบอาชีพอิสระได้</p> <p>17. มีเครื่องมือและครุภัณฑ์พื้นฐาน เป็นไปตามมาตรฐานสภาวิชาการและองค์กรวิชาชีพ</p>	<p>14. ระบบสารสนเทศไม่มีประสิทธิภาพและไม่มีการจัดฐานข้อมูลสนับสนุนการบริหารงานและให้บริการแก่นักศึกษาและบุคลากร</p> <p>15. ขาดความเชื่อมโยงฐานข้อมูลภายในมหาวิทยาลัยทำให้การวิเคราะห์ข้อมูลเพื่อการตัดสินใจของผู้บริหารล่าช้าและขาดประสิทธิภาพ</p> <p>16. การสร้างเครือข่ายความร่วมมือกับสถานประกอบการมีข้อจำกัดเนื่องจากระเบียบและข้อจำกัดของภาครัฐ</p> <p>17. มหาวิทยาลัยบางพื้นที่ตั้งอยู่ในพื้นที่ห่างไกลจากตัวเมือง</p> <p>18. การจัดการเรียนการสอนในรายหลักสูตรของแต่ละพื้นที่ยังไม่เป็นมาตรฐานเดียวกัน</p> <p>19. เทคโนโลยีมีการเปลี่ยนแปลงอย่างรวดเร็วทำให้ขาดเครื่องมือและอุปกรณ์การเรียนที่มีประสิทธิภาพและทันสมัย</p> <p>20. อาคารสถานที่มีอายุการใช้งานมานาน อายุเกิน 10 ปี และเกิดภัยพิบัติแผ่นดินไหว ทำให้เกิดการชำรุด</p> <p>21. การใช้งบประมาณยังไม่สามารถสร้างผลการดำเนินงานให้บรรลุตามเป้าหมายทุกผลผลิต</p>

โอกาส (Opportunities)	อุปสรรค (Threats)
<ol style="list-style-type: none"> <li>1. นโยบายของรัฐสนับสนุนส่งเสริมให้ประชาชนเป็นผู้ประกอบการขนาดกลางและย่อม (SMEs) มากขึ้น</li> <li>2. การเปลี่ยนแปลงอย่างรวดเร็วจากปัจจัยภายนอก ทำให้เกิดการเร่งรัดให้ระบบการบริหารจัดการภายในมหาวิทยาลัยเกิดการพัฒนา</li> <li>3. สร้างเครือข่ายความร่วมมือกับสถานประกอบการที่เข้มแข็งและพัฒนาหลักสูตรร่วมกับสถานประกอบการ</li> <li>4. นโยบายการพัฒนาจัดตั้งพื้นที่เขตพัฒนาเศรษฐกิจพิเศษ เช่น โครงการ EWC และการพัฒนาเขตเศรษฐกิจกลุ่มแม่น้ำโขง ส่งผลให้มีการพัฒนาการศึกษาโดยเร่งด่วน</li> <li>5. การเติบโตทางด้านอุตสาหกรรมและโครงการพัฒนาโครงสร้างพื้นฐานของประเทศ ส่งผลให้ต้องพัฒนาคนเพื่อรองรับการเจริญเติบโต</li> <li>6. การเปิดเสรีทางการค้า การบริการ และการศึกษา ของประชาคมอาเซียนส่งผลให้แต่ละประเทศมีการแข่งขันสูงจึงต้องมีการพัฒนาบุคลากร</li> <li>7. ความต้องการกำลังคนด้านวิทยาศาสตร์และเทคโนโลยีและแรงงานฝีมือของประเทศเพิ่มขึ้น</li> <li>8. ความต้องการของประยุกต์ใช้ความรู้ทางด้านวิทยาศาสตร์และเทคโนโลยี เพื่อแก้ปัญหาชุมชนและสังคมมีมากขึ้น</li> <li>9. นโยบายรัฐบาลส่งเสริมการศึกษาด้านอาชีวศึกษาความต้องการกำลังคนด้านวิทยาศาสตร์และเทคโนโลยี และแรงงานมีฝีมือของประเทศ</li> <li>10. การสื่อสารการสร้างเครือข่ายความร่วมมือกับมหาวิทยาลัยในประเทศและต่างประเทศ เรียนรู้วัฒนธรรม แลกเปลี่ยนนักศึกษาต่างชาติ และพัฒนาหลักสูตรระดับนานาชาติ</li> <li>11. การสร้างความร่วมมือกับภาครัฐและเอกชนในพื้นที่และจังหวัด เพื่อร่วมแก้ปัญหาชุมชนและสังคม ประเทศใกล้เคียง</li> <li>12. มียุทธศาสตร์การบริหารของคณะที่ชัดเจนและนำไปสู่การปฏิบัติอย่างชัดเจน</li> </ol>	<ol style="list-style-type: none"> <li>1. การสนับสนุนงบประมาณทางการศึกษาจากภาครัฐมีแนวโน้มลดลง</li> <li>2. การแข่งขันที่เพิ่มมากขึ้นจากสถาบันการศึกษา และมี การขยายตัวทางการศึกษาจากหลาย ๆ สถาบัน จึงทำให้ผู้เข้าศึกษามีโอกาสเลือกสถานศึกษาได้มากขึ้นและจำนวนสถานศึกษามีมากกว่าปริมาณรับ</li> <li>3. ค่านิยมของผู้เรียนยังให้ความสนใจต่อการศึกษาศายสังคมมากกว่าด้านอาชีพ หรือ วิทยาศาสตร์ ในการเลือกศึกษาต่อมีการเปลี่ยนแปลง</li> <li>4. โครงสร้างประชากรเข้าสู่สังคมผู้สูงอายุมากขึ้นจึงมีผลกระทบต่อผู้เรียนในสถานศึกษา</li> <li>5. จำนวนนักเรียนที่เป็นตัวป้อนในระบบน้อยลงเนื่องจากโครงสร้างประชากรมีการเปลี่ยนแปลงโดยมีอัตราการเกิดลดลง</li> <li>6. จำนวนนักเรียนที่เป็นตัวป้อนในระบบน้อยลงเนื่องจากค่านิยมการเรียนต่อในมหาวิทยาลัยที่มีสิ่งอำนวยความสะดวกสบายในทุกด้าน</li> <li>7. นักศึกษามีความประสงค์ที่จะทำงานมากกว่าศึกษาต่อ เพราะคิดว่าสามารถหาความรู้รอบตัวได้</li> <li>8. นักศึกษาส่วนใหญ่ พื้นฐานด้านครอบครัวมีฐานะยากจนในพื้นที่และจังหวัดใกล้เคียง</li> <li>9. ปัญหาทางสังคม เช่น ยาเสพติด แหล่งมั่วสุมทางเพศอบายมุข ทำให้ เกิดความเสื่อมถอยด้านคุณธรรมและจริยธรรม และส่งผลกระทบต่อการศึกษาของนักศึกษา</li> <li>10. ลักษณะงานในศตวรรษที่ 21 มีความซับซ้อนหลากหลายเป็นอุปสรรคต่อการผลิตบัณฑิตให้ตรงกับลักษณะงานที่มีความต้องการทักษะที่หลากหลาย</li> <li>11. มีกฎระเบียบ ข้อบังคับทางการเงินจำนวนมากและเข้มงวด</li> <li>12. การจัดสรรงบประมาณล่าช้า ขาดความชัดเจน</li> </ol>

โอกาส (Opportunities)	อุปสรรค (Threats)
<p>13. นโยบายของรัฐสนับสนุนส่งเสริมให้ประชาชนเป็นผู้ประกอบการขนาดกลางและย่อม (SMEs) มากขึ้น</p> <p>14. การเปลี่ยนแปลงอย่างรวดเร็วจากปัจจัยภายนอก ทำให้เกิดการเร่งรัดให้ระบบการบริหารจัดการภายในมหาวิทยาลัยเกิดการพัฒนา</p> <p>15. สร้างเครือข่ายความร่วมมือกับสถานประกอบการที่เข้มแข็งและพัฒนาหลักสูตรร่วมกับสถานประกอบการ</p> <p>16. นโยบายการพัฒนาจัดตั้งพื้นที่เขตพัฒนาเศรษฐกิจพิเศษ เช่น โครงการ EWC และการพัฒนาเขตเศรษฐกิจกลุ่มแม่น้ำโขง ส่งผลให้มีการพัฒนาการศึกษาโดยเร่งด่วน</p> <p>17. การเติบโตทางด้านอุตสาหกรรมและโครงการพัฒนาโครงสร้างพื้นฐานของประเทศ ส่งผลให้ต้องพัฒนานคนเพื่อรองรับการเจริญเติบโต</p> <p>18. การเปิดเสรีทางการค้า การบริการ และการศึกษา ของประชาคมอาเซียนส่งผลให้แต่ละประเทศมีการแข่งขันสูงจึงต้องมีการพัฒนาบุคลากร</p> <p>19. ความต้องการกำลังคนด้านวิทยาศาสตร์และเทคโนโลยีและแรงงานฝีมือของประเทศเพิ่มขึ้น</p> <p>20. ความต้องการของยุคที่ใช้ความรู้ทางด้านวิทยาศาสตร์และเทคโนโลยี เพื่อแก้ปัญหาชุมชนและสังคมมีมากขึ้น</p> <p>21. นโยบายรัฐบาลส่งเสริมการศึกษาด้านอาชีวศึกษาความต้องการกำลังคนด้านวิทยาศาสตร์และเทคโนโลยี และแรงงานฝีมือของประเทศ</p> <p>22. การสื่อสารการสร้างเครือข่ายความร่วมมือกับมหาวิทยาลัยในประเทศและต่างประเทศ เรียนรู้วัฒนธรรม แลกเปลี่ยนนักศึกษาต่างชาติ และพัฒนาหลักสูตรระดับนานาชาติ</p> <p>23. การสร้างความร่วมมือกับภาครัฐและเอกชนในพื้นที่และจังหวัด เพื่อร่วมแก้ปัญหาชุมชนและสังคม ประเทศใกล้เคียง</p> <p>24. มียุทธศาสตร์การบริหารของคณะที่ชัดเจนและนำไปสู่การปฏิบัติอย่างชัดเจน</p>	<p>13. การสนับสนุนงบประมาณทางการศึกษาจากภาครัฐมีแนวโน้มลดลง</p> <p>14. การแข่งขันที่เพิ่มมากขึ้นจากสถาบันการศึกษา และมีการขยายตัวทางการศึกษาจากหลายๆ สถาบัน จึงทำให้ผู้เข้าศึกษามีโอกาสเลือกสถานศึกษาได้มากขึ้นและจำนวนสถานศึกษามีมากกว่าปริมาณรับ</p> <p>15. ค่านิยมของผู้เรียนยังให้ความสนใจต่อการศึกษาสายสังคมมากกว่าด้านอาชีพ หรือวิทยาศาสตร์ ในการเลือกศึกษาต่อมีการเปลี่ยนแปลง</p> <p>16. โครงสร้างประชากรเข้าสู่สังคมผู้สูงอายุมากยิ่งขึ้นจึงมีผลกระทบต่อผู้เรียนในสถานศึกษา</p> <p>17. จำนวนนักเรียนที่เป็นตัวป้อนในระบบน้อยลงเนื่องจากโครงสร้างประชากรมีการเปลี่ยนแปลงโดยมีอัตราการเกิดลดลง</p> <p>18. จำนวนนักเรียนที่เป็นตัวป้อนในระบบน้อยลงเนื่องจากค่านิยมการเรียนต่อในมหาวิทยาลัยที่มีสิ่งอำนวยความสะดวกสบายในทุกด้าน</p> <p>19. นักศึกษามีความประสงค์ที่จะทำงานมากกว่าศึกษาต่อ เพราะคิดว่าสามารถหาความรู้รอบตัวได้</p> <p>20. นักศึกษาส่วนใหญ่ พื้นฐานด้านครอบครัวมีฐานะยากจนในพื้นที่และจังหวัดใกล้เคียง</p> <p>21. ปัญหาทางสังคม เช่น ยาเสพติด แหล่งมั่วสุมทางเพศอบายมุข ทำให้ เกิดความเสื่อมถอยด้านคุณธรรมและจริยธรรม และส่งผลกระทบต่อการศึกษาของนักศึกษา</p> <p>22. ลักษณะงานในศตวรรษที่ 21 มีความซับซ้อนหลากหลายเป็นอุปสรรคต่อการผลิตบัณฑิตให้ตรงกับลักษณะงานที่มีความต้องการทักษะที่หลากหลาย</p> <p>23. มีกฎระเบียบ ข้อบังคับทางการเงินจำนวนมากและเข้มงวด</p> <p>24. การจัดสรรงบประมาณล่าช้า ขาดความชัดเจน</p>

### 1.11 ผลการดำเนินงาน ประจำปี 2561

แผนปฏิบัติการประจำปี 2561 ได้ดำเนินการตามแผนยุทธศาสตร์ 5 ปี (พ.ศ.2557 – 2561) ของคณะวิศวกรรมศาสตร์ อันประกอบด้วย 3 ประเด็นยุทธศาสตร์ 24 ตัวชี้วัด ผลสัมฤทธิ์ที่บรรลุผลคิดเป็นร้อยละ 62.5 และจำนวนโครงการที่ได้ดำเนินการคิดเป็นร้อยละ 64

ประเด็นยุทธศาสตร์	ผลสัมฤทธิ์ (ตัวชี้วัด)			จำนวนโครงการ/กิจกรรม		
	แผน ตัวที่คณะรับ	ผล	ร้อยละ	แผน (รวมนอกแผน)	ผล	ร้อยละ
การพัฒนาการศึกษาเพื่อผลิตกำลังคนนักปฏิบัติ (Hands-On)	10	5	50	96	64	66.66
พัฒนามหาวิทยาลัยเพื่อการเติบโต ร่วมกับการพัฒนาประเทศ	8	8	100	55	40	72.72
ยุทธศาสตร์พัฒนาการบริหารจัดการ และการสร้างฐานวัฒนธรรมองค์กร	6	2	33.33	24	8	33.33
<b>รวม</b>	<b>24</b>	<b>15</b>	<b>62.5</b>	<b>175</b>	<b>112</b>	<b>64</b>

## บทที่ 2

### แผนปฏิบัติการประจำปีงบประมาณ พ.ศ. 2562 คณะวิศวกรรมศาสตร์

แผนปฏิบัติการประจำปี พ.ศ. 2562 คณะวิศวกรรมศาสตร์ มหาวิทยาลัยเทคโนโลยีราชมงคลธัญบุรี ฉบับนี้จัดทำขึ้นเพื่อใช้เป็นกรอบในการดำเนินการพัฒนาและบริหารจัดการงานตามภารกิจของคณะวิศวกรรมศาสตร์และมหาวิทยาลัย ให้บรรลุผล โดยได้ยึดกรอบตามยุทธศาสตร์ชาติ 20 ปี แผนการศึกษาแห่งชาติ แผนพัฒนาเศรษฐกิจและสังคมแห่งชาติ ฉบับที่ 12 และแผนยุทธศาสตร์มหาวิทยาลัยเทคโนโลยีราชมงคลธัญบุรี (พ.ศ.2561-2565) ฉบับปรับปรุงปี พ.ศ.2562 นอกจากนี้ยังเน้นกระบวนการมีส่วนร่วมของบุคลากรของคณะ ที่ได้ร่วมกันระดมความคิดกำหนด กลยุทธ์เป้าหมาย โครงการและดัชนีชี้วัดความสำเร็จเพื่อใช้เป็นแผนพัฒนามหาวิทยาลัยและคณะ นอกจากนี้คณะวิศวกรรมศาสตร์ยังมีเป้าหมายเพื่อลดความเหลื่อมล้ำ พัฒนาคุณภาพคน เพิ่มขีดความสามารถในการแข่งขัน และเน้นการพัฒนาไปสู่ วิทยาศาสตร์ เทคโนโลยี สร้างสรรค์ นวัตกรรม Thailand 4.0 มุ่งผลิตกำลังคนทางด้านวิทยาศาสตร์ และเทคโนโลยีที่มีคุณภาพตลอดจนพัฒนาทักษะและขีดความสามารถให้กับแรงงานไทย เพื่อเพิ่มศักยภาพในการแข่งขันของประเทศ สร้างงานวิจัยที่มีผลกระทบเชิงบวกต่อเศรษฐกิจ สิ่งแวดล้อม ชุมชนและวัฒนธรรม และนำไปสู่การใช้ประโยชน์ในเชิงพาณิชย์ เพื่อตอบสนองต่อการพัฒนาพื้นที่บนฐานทรัพยากรที่มีอยู่ อันนำไปสู่การพัฒนาอย่างยั่งยืน โดยได้ตั้งค่านโยบายและค่าเป้าหมายของคณะวิศวกรรม ดังนี้

#### 2.1 ยุทธศาสตร์หลัก “สร้างความเข้มแข็งและความแตกต่างบนพื้นฐานการผลิตบัณฑิตนักปฏิบัติ” ประกอบนโยบายหลัก 6 ด้าน ดังนี้

##### นโยบายที่ 1 : การพัฒนาด้านการจัดการศึกษา

1. พัฒนาหลักสูตรและกระบวนการเรียนการสอนที่เน้นบูรณาการการเรียนรู้ กับการทำงาน (WiL) ตอบสนองความต้องการของภาคประกอบการ ชุมชน และท้องถิ่น
2. พัฒนาบัณฑิตที่มีคุณภาพมาตรฐาน มีความสามารถในการปฏิบัติงานในภาคประกอบการได้เป็นอย่างดี
3. การส่งเสริมการจัดการเรียนการสอนที่มุ่งเน้นการผลิตบัณฑิตนักปฏิบัติ
4. พัฒนาความเชี่ยวชาญครูผู้สอน (Enterprise Teacher) เพื่อมุ่งสู่ครูวิชาชีพ โดยการฝึกประสบการณ์ร่วมกับสถานประกอบการด้านวิชาชีพ การวิจัยร่วม
5. สนับสนุนการมีส่วนร่วมในการผลิตตัวป้อนด้านวิชาชีพ โดยระบบครูพี่เลี้ยงทั้งระดับมัธยมศึกษาและอาชีวศึกษา

## นโยบายที่ 2 : การพัฒนาด้านการวิจัย นวัตกรรมสิ่งประดิษฐ์ บริการวิชาการ และทำนุบำรุงศิลปวัฒนธรรม

1. พัฒนาขีดความสามารถนักวิจัยในการวิจัยเฉพาะทาง และกลุ่มงานวิจัย
2. ส่งเสริมงานวิจัยเชิงบูรณาการร่วมกับคณะอื่น เพื่อสร้างองค์ความรู้ใหม่ เพิ่มคุณค่าและมูลค่า สร้างนวัตกรรมและการแก้ปัญหาสังคม
3. ส่งเสริมและสนับสนุนให้มีการนำองค์ความรู้ที่ได้จากการวิจัย หรืองานที่ได้รับการตีพิมพ์เผยแพร่ นำไปใช้ประโยชน์ในการพัฒนาการเรียนการสอน การพัฒนาเศรษฐกิจสังคม และใช้ประโยชน์ในเชิงพาณิชย์
4. หาแหล่งทุนวิจัย และพัฒนาอาจารย์ จากหน่วยงานภายนอก
5. พัฒนาความร่วมมือกับสถานประกอบการด้านงานวิจัยและพัฒนา โครงการหลวง และโครงการอันเนื่องมาจากพระราชดำริฯ

## นโยบายที่ 3 : การพัฒนาด้านการสร้างเครือข่ายความร่วมมือ เพื่อเพิ่มโอกาสการแข่งขันทั้งในประเทศและภูมิภาคอาเซียน

1. การสร้างความร่วมมือกับองค์กร สถานประกอบการ ทั้งภาครัฐและเอกชนทั้งในและต่างประเทศ
2. การสร้างความร่วมมือด้านวิชาการงานวิจัยกับระหว่างคณะ สถาบันการศึกษา ทั้งในและต่างประเทศ
3. การสร้างความร่วมมือกับกลุ่มสถานศึกษาตัวป้อน (โรงเรียนมัธยมและกลุ่มอาชีวศึกษา)

## นโยบายที่ 4 : การพัฒนาศักยภาพนักศึกษา และบุคลากร

1. พัฒนาคุณภาพอาจารย์ให้พร้อมอาชีพ เพื่อยกระดับอาจารย์ให้เป็นที่ยอมรับระดับชาติและระดับนานาชาติ
2. พัฒนาคุณภาพและทักษะการเรียนรู้ในศตวรรษที่ 21 ให้นักศึกษาสามารถปรับตัวต่อการเปลี่ยนแปลงได้
3. ส่งเสริมและสนับสนุนการจัดกิจกรรมเพื่อสร้างประสบการณ์ ตลอดจนการพัฒนาให้นักศึกษามีความสามารถสะท้อนภาวะผู้นำ มีทักษะชีวิต คุณธรรม จิตสาธารณะ จิตอาสาและการอยู่ร่วมกับผู้อื่นได้อย่างดี

## นโยบายที่ 5 : การพัฒนาระบบการบริหารจัดการคณะวิศวกรรมศาสตร์

1. พัฒนาระบบการบริหารจัดการภายใต้หลักธรรมาภิบาล และมีความคล่องตัว
2. พัฒนาระเบียบข้อบังคับและประกาศ ให้มีประสิทธิภาพ และมีมาตรฐานเดียวกัน
3. บูรณาการศาสตร์และสร้างความเข้มแข็งในการจัดการเรียนการสอนเน้นเอกลักษณ์ของพื้นที่
4. สนับสนุนบุคลากรและนักศึกษาให้สามารถเข้าถึงระบบสารสนเทศ ได้อย่างทั่วถึงและมีคุณภาพ
5. พัฒนาระบบบริหารจัดการด้านงบประมาณให้เป็นไปตามเป้าหมายด้วยระบบเทคโนโลยีสารสนเทศ

## นโยบายที่ 6 : การพัฒนากำลังคนเพื่อรองรับการพัฒนาประเทศด้านการขนส่ง

1. พัฒนากำลังคนเพื่อรองรับการเติบโตด้านการขนส่งทางอากาศในภูมิภาคอาเซียน
2. พัฒนากำลังคนเพื่อการขนส่งทางบกขนาดใหญ่
3. พัฒนากำลังคนเพื่อการพัฒนาประเทศด้านการขนส่งทางราง

### 2.2 ปรัชญา

“คณะวิศวกรรมศาสตร์ เป็นที่พึ่งของสังคม”

### 2.3 วิสัยทัศน์

“ผลิตวิศวกรนักปฏิบัติและครุวิชาชีพที่มีคุณภาพสู่สากล”

### 2.4 พันธกิจ

1. จัดการศึกษาวิชาชีพด้านวิทยาศาสตร์และเทคโนโลยีและผลิตครุวิชาชีพ ทั้งในระดับชาติและนานาชาติ โดยมุ่งเน้นผลิตบัณฑิตนักปฏิบัติ ที่มีคุณธรรม จริยธรรม พึ่งพาตนเองได้และเป็นที่พึ่งทางวิชาการให้กับสังคม และท้องถิ่น
2. ศึกษา วิจัย ที่เน้นการสร้างองค์ความรู้และนวัตกรรม ในระดับชาติและนานาชาติ
3. การบริการวิชาการ มุ่งเน้นถ่ายทอดองค์ความรู้และนวัตกรรม เพื่อยกระดับคุณภาพชีวิต ของสังคม ชุมชน ท้องถิ่น อย่างยั่งยืน
4. ทำนุบำรุงศิลปวัฒนธรรมและสิ่งแวดล้อม เพื่อธำรงรักษาไว้ซึ่งศิลปวัฒนธรรม ภูมิปัญญา สร้างสมดุล ของสังคมและสิ่งแวดล้อม
5. บริหารจัดการตามหลักธรรมาภิบาล เพื่อสร้างความเชื่อมั่นให้กับผู้มีส่วนได้ส่วนเสียกับมหาวิทยาลัย นำไปสู่การพัฒนาอย่างมั่นคง และยั่งยืน



## 2.5 เป้าหมาย

1. **Global Engineer&TVET** : ผลิตวิศวกรและครุวิชาชีพที่มีความรู้ความสามารถด้านการปฏิบัติและสามารถทำงานได้ทันทีทั้งในและต่างประเทศ โดยการส่งเสริมให้มีการเรียนรู้ทักษะมาตรฐานวิชาชีพ ทักษะแห่งศตวรรษที่ 21 (21st Century Skills) การแลกเปลี่ยนนักศึกษาต่างชาติ เพื่อที่จะได้ทำการฝึกทักษะภาษาและเรียนรู้วัฒนธรรมร่วมกัน
2. **Real Sector Drive** : ปรับปรุงกระบวนการเรียนการสอนให้สอดคล้องกับความต้องการของผู้ใช้บัณฑิต โดยการทำความร่วมมือกันในการพัฒนาหลักสูตร พัฒนากระบวนการเรียนการสอน แลกเปลี่ยนบุคลากร ผลักดันให้เกิดงานวิจัยร่วมกันเพื่อแก้ปัญหา สังคม ชุมชนและประเทศ
3. **Knowledge Entrepreneur** : บัณฑิตสามารถใช้ความรู้ทางวิศวกรรมไปประกอบวิชาชีพ สร้างมูลค่าของผลผลิต โดยการจัดให้มีการส่งเสริมให้ความรู้ สร้างความเข้าใจเกี่ยวกับการเป็นผู้ประกอบการ เพื่อให้บัณฑิตสามารถใช้ความรู้ด้านวิศวกรรมไปประกอบกิจการและมุ่งผลิตผลงานสู่เชิงพาณิชย์
4. **Transportation University** : สนับสนุนและพัฒนาระบบโครงสร้างพื้นฐานและการขนส่งของประเทศให้เป็นไปตามยุทธศาสตร์ชาติ โดยการส่งเสริมและพัฒนากำลังคนเพื่อพัฒนาประเทศด้านการขนส่งทางบกขนาดใหญ่ การขนส่งทางรางและอากาศยาน

## 2.6 อัตลักษณ์ (Identity)

บัณฑิตนักปฏิบัติมีอาชีพที่ใช้เทคโนโลยีเป็นฐาน

## 2.7 เอกลักษณ์ (Uniqueness)

บัณฑิตนักปฏิบัติเพื่อสังคม

## 2.8 ยุทธศาสตร์ในการพัฒนาและบริหารจัดการ คณะวิศวกรรมศาสตร์ ตามแผนกลยุทธ์ปี 2562

ประเด็นยุทธศาสตร์	เป้าประสงค์	ตัวบ่งชี้เป้าประสงค์	ค่าเป้าหมาย 2562	หน่วยนับ
<b>ประเด็นยุทธศาสตร์ที่ 1 :</b> การพัฒนาการศึกษาเพื่อผลิตกำลังคนนักปฏิบัติ (Hands-On)	บัณฑิตมีงานทำตรงสาขาวิชาชีพและมีแนวคิดเชิงนวัตกรรมที่สอดคล้องกับความต้องการของสถานประกอบการ	ร้อยละบัณฑิตมีงานทำตรงสาขาวิชาชีพและมีแนวคิดเชิงนวัตกรรมที่สอดคล้องกับความต้องการของสถานประกอบการ	80	ร้อยละ
<b>ประเด็นยุทธศาสตร์ที่ 2 :</b> การพัฒนามหาวิทยาลัยเพื่อการเติบโตร่วมกับการพัฒนาประเทศ	มีผลงานวิจัย นวัตกรรม และสิ่งประดิษฐ์ ที่ใช้ประโยชน์กับชุมชน อุตสาหกรรม และเผยแพร่ในระดับชาติหรือนานาชาติ	ร้อยละของผลงานวิจัยที่ใช้ประโยชน์กับชุมชน อุตสาหกรรม และเผยแพร่ในระดับชาติหรือนานาชาติ	70	ร้อยละ/ งานวิจัย
<b>ประเด็นยุทธศาสตร์ที่ 3 :</b> ยุทธศาสตร์การบริการวิชาการที่สร้างความเข้มแข็งให้กับชุมชนและอุตสาหกรรม	ชุมชนหรืออุตสาหกรรมที่มีความเข้มแข็งหรือได้รับการพัฒนาจากการสนับสนุนของคณะ	จำนวนชุมชนหรืออุตสาหกรรมที่มีความเข้มแข็งหรือได้รับการพัฒนาจากการสนับสนุนของคณะ	6	ชุมชน/ หน่วยงาน
<b>ประเด็นยุทธศาสตร์ที่ 4 :</b> การเสริมสร้างบัณฑิตให้มีเอกลักษณ์ อัตลักษณ์ความภาคภูมิใจทางศิลปวัฒนธรรมและภูมิปัญญาล้านนา	นักศึกษามีความเข้าใจในการทำนุบำรุงศิลปวัฒนธรรมไทยและภูมิปัญญาล้านนา	ร้อยละของจำนวนนักศึกษามีความเข้าใจในการทำนุบำรุงศิลปวัฒนธรรมไทยและภูมิปัญญาล้านนา	80	ร้อยละ
<b>ประเด็นยุทธศาสตร์ที่ 5 :</b> การพัฒนาการบริหารจัดการเพื่อมุ่งสู่องค์กรคุณภาพ	แผนปฏิบัติงานประจำปีตัวบ่งชี้บรรลุเป้าหมายตามที่คณะกำหนด	ร้อยละแผนปฏิบัติงานประจำปีตัวบ่งชี้บรรลุเป้าหมายตามที่คณะกำหนด	80	ร้อยละ

## 2.9 ค่าเป้าหมายตามแผนยุทธศาสตร์ ประจำปีงบประมาณ 2562 คณะวิศวกรรมศาสตร์

พันธกิจ	ยุทธศาสตร์	กลยุทธ์คณะวิศวกรรมศาสตร์	ผลลัพธ์ (KPI) คณะวิศวกรรมศาสตร์	หน่วยนับ	เป้าหมายคณะ ปี 2562	ผู้รับผิดชอบ
ด้านการเรียนการสอน	1. การพัฒนาการศึกษาเพื่อผลิตกำลังคนนักปฏิบัติ (Hands-On)	วศ.1 ปรับกระบวนการคัดเลือกและร่วมผลิตตัวป้อนสายวิชาชีพ	วศ.1.1 จำนวนเครือข่ายที่ร่วมผลิตตัวป้อน ได้จำนวนนักศึกษาที่มีคุณสมบัติตามแผนที่กำหนดไว้ร่วมกัน	เครือข่าย	10	รองฯ วิชาการและวิจัย
			1.2 สัดส่วนการรับนักศึกษาสายวิชาชีพต่อสายวิชาการ เป็น 70:30 หรือนักศึกษากลุ่มคนวัยเรียนต่อวัยทำงาน	โรงเรียน	2,400 (1,680:720)	รองฯ วิชาการและวิจัย
		วศ.2 มีหลักสูตรที่มีการพัฒนาให้ทันสมัย ตรงกับสภาวะการณ์ปัจจุบัน	วศ.2.1 ร้อยละของหลักสูตรที่มีการพัฒนาให้ทันสมัย ตรงกับสภาวะการณ์ปัจจุบัน	ร้อยละ	20	รองฯ วิชาการและวิจัย
		วศ.3 อาจารย์ได้รับการพัฒนาเชิงวิชาการ เชิงวิชาชีพ และตำแหน่งทางวิชาการ	3.1 ร้อยละของอาจารย์ที่ได้รับการพัฒนาเชิงวิชาการ เชิงวิชาชีพ และตำแหน่งทางวิชาการ	ร้อยละ	100	รองฯ บริหารและแผน
		วศ.4 หลักสูตรมีการพัฒนาสิ่งสนับสนุนการเรียนรู้ให้เพียงพอและทันสมัย	4.1 จำนวนหลักสูตรที่มีการพัฒนาสิ่งสนับสนุนการเรียนรู้ให้เพียงพอและทันสมัย	ร้อยละ	60	รองฯ วิชาการและวิจัย
		วศ.5 นักศึกษาได้รับประสบการณ์จากการทำงานในสถานการณ์จริง	5.1 จำนวนหลักสูตรที่มีการฝึกสหกิจเพื่อสร้างประสบการณ์วิชาชีพ	ร้อยละ	80	รองฯ พัฒนาคุณภาพนักศึกษา
		วศ.6 อาจารย์มีการพัฒนาเทคนิคการสอนที่ทันสมัย เช่น Stem CDIO Active Learning นวัตกรรม	6.1 จำนวนหลักสูตรที่การพัฒนาเทคนิคการสอนตามศาสตร์สมัยใหม่และมีการกำกับติดตามผลลัพธ์ชัดเจน	ร้อยละ	100	รองฯ วิชาการและวิจัย
		วศ.7 มีสิ่งสนับสนุนให้นักศึกษาพัฒนาตนเองด้าน IT และภาษา	7.1 ร้อยละของผู้เรียนที่ได้รับการรับรองผลของการเรียนด้าน IT และ ภาษา ผ่านตามเกณฑ์ที่คณะกำหนด	ร้อยละ	10	รองฯ วิชาการและวิจัย
		วศ.8 นักศึกษามีคุณลักษณะบัณฑิตที่พึงประสงค์ของคณะวิศวกรรมศาสตร์	8.1 ร้อยละของนักศึกษามีคุณลักษณะบัณฑิตที่พึงประสงค์ของคณะวิศวกรรมศาสตร์ *กิจการ นศ	ร้อยละ	80	รองฯ พัฒนาคุณภาพนักศึกษา
		วศ.9 มีการบูรณาการการจัดการเรียนการสอนกับงานวิจัย บริการวิชาการ และการทำนุบำรุงศิลปวัฒนธรรม	9.1 ร้อยละของหลักสูตรที่มีรายวิชาที่บูรณาการกับงานวิจัย บริการ และการทำนุบำรุงศิลปวัฒนธรรม	ร้อยละ	100	รองฯ ทุกด้าน

พันธกิจ	ยุทธศาสตร์	กลยุทธ์คณะวิศวกรรมศาสตร์	ผลลัพธ์ (KPI) คณะวิศวกรรมศาสตร์	หน่วยนับ	เป้าหมายคณะ ปี 2562	ผู้รับผิดชอบ
ด้านวิจัย	2. การพัฒนามหาวิทยาลัยเพื่อการเติบโต ร่วมกับการพัฒนาประเทศ	วศ.10 มีการพัฒนาอาจารย์เพื่อเพิ่มศักยภาพด้านงานวิจัย	10.1 ร้อยละของอาจารย์ที่มีการพัฒนาศักยภาพด้านงานวิจัย	ร้อยละ	80	ผู้ช่วยฯ ด้านวิจัย
		วศ.11 หาแหล่งทุนวิจัยจากภายนอก	11.1 หาแหล่งทุนวิจัยจากภายนอก	ล้านบาท	15	ผู้ช่วยฯ ด้านวิจัย
		วศ.12 สร้างเครือข่ายด้านงานวิจัย	12.1 จำนวนเครือข่ายด้านงานวิจัย	เครือข่าย	10	ผู้ช่วยฯ ด้านวิจัย
		วศ.13 มีฐานข้อมูลวิจัยสำหรับการสืบค้น	13.1 จำนวนฐานข้อมูลวิจัยสำหรับการสืบค้น	จำนวน	10	ผู้ช่วยฯ ด้านวิจัย
		วศ.14 มีการจดอนุสิทธิบัตรและสิทธิบัตรสำหรับงานวิจัย นวัตกรรม สิ่งประดิษฐ์	14.1 จำนวนอนุสิทธิบัตรและสิทธิบัตรที่ได้รับการจดทะเบียนคุ้มครองสิทธิ	จำนวน	7	ผู้ช่วยฯ ด้านวิจัย
ด้านบริการวิชาการ	การบริการวิชาการที่สร้างความเข้มแข็งให้กับชุมชนและอุตสาหกรรม	วศ.15 ชุมชนมีการวิเคราะห์ความต้องการที่แท้จริงก่อนให้บริการ	15.1 จำนวนชุมชนที่มีการวิเคราะห์ความต้องการที่แท้จริงก่อนให้บริการ	ชุมชน	10	ผู้ช่วยฯ ด้านวิจัย
		วศ.16 ชุมชนมีอาชีพ มีรายได้หรือคุณภาพชีวิตดีขึ้น	16.1 ร้อยละของชุมชนที่มีอาชีพ มีรายได้หรือคุณภาพชีวิตดีขึ้น	ร้อยละ	50	ผู้ช่วยฯ ด้านวิจัย
		วศ.17 รายได้จากแหล่งอุตสาหกรรมที่คณะให้บริการ	17.1 จำนวนเงินรายรับที่ได้จากการให้บริการของคณะ	ล้านบาท	10	ผู้ช่วยฯ ด้านวิจัย
ด้านทำนุบำรุงศิลปวัฒนธรรม		วศ.18 มีกิจกรรมด้านศิลปะและวัฒนธรรมไทย หรือภูมิปัญญาท้องถิ่นที่มีการประเมินความสำเร็จของกิจกรรม	18.1 จำนวนกิจกรรมด้านศิลปะและวัฒนธรรมไทยหรือภูมิปัญญาท้องถิ่นที่มีการประเมินความสำเร็จของกิจกรรม	จำนวน	8	ผู้ช่วยฯ ด้านกิจการนักศึกษา
		วศ.19 มีกิจกรรมด้านการอนุรักษ์สิ่งแวดล้อมที่มีการประเมินความสำเร็จของกิจกรรม	19.1 จำนวนกิจกรรมด้านการอนุรักษ์สิ่งแวดล้อมที่มีการประเมินความสำเร็จของกิจกรรม	จำนวน	6	ผู้ช่วยฯ ด้านกิจการนักศึกษา

พันธกิจ	ยุทธศาสตร์	กลยุทธ์คณะวิศวกรรมศาสตร์	ผลลัพธ์ (KPI) คณะวิศวกรรมศาสตร์	หน่วยนับ	เป้าหมายคณะ ปี 2562	ผู้รับผิดชอบ
ด้านการบริหารจัดการ		วศ.20 มีการจัดทำแผนพัฒนาบุคลากรรายบุคคล ทั้งสายวิชาการและสายสนับสนุน รวมทั้งมีการกำกับติดตามอย่างเป็นระบบ	20.1 ร้อยละของแผนพัฒนาบุคลากรรายบุคคลทั้งสายวิชาการและสายสนับสนุน บรรลุเป้าหมายตามแผน	ร้อยละ	80	รองฯ ด้านบริหารและแผน
		วศ.21 พัฒนาบุคลากรสายสนับสนุนให้มีศักยภาพเชิงวิชาชีพที่รับผิดชอบ	21.1 ร้อยละบุคลากรสายสนับสนุนที่มีศักยภาพเชิงวิชาชีพที่รับผิดชอบ	ร้อยละ	100	รองฯ ด้านบริหารและแผน
		วศ.22 บริหารการจัดการโดยสร้างความพึงพอใจของบุคลากร ด้านสภาวะความสุข	22.1 ร้อยละของผลประเมินความพึงพอใจของบุคลากร ด้านสภาวะความสุข	ร้อยละ	70	รองฯ ด้านบริหารและแผน
		วศ.23 พัฒนาระบบฐานข้อมูลให้ทันสมัยเพื่อสร้างประสิทธิภาพของการปฏิบัติงาน	23.1 จำนวนฐานข้อมูลที่มีการพัฒนาให้ทันสมัยและเพิ่มประสิทธิภาพของการปฏิบัติงาน	จำนวน	2	รองฯ ด้านบริหารและแผน
		วศ.24 พัฒนาสภาพแวดล้อม เช่น ระบบสาธารณูปโภคพื้นฐาน และสร้างบรรยากาศของการเรียนรู้	24.1 จำนวนแหล่งของสภาพแวดล้อม สาธารณูปโภคพื้นฐานและบรรยากาศของการเรียนรู้ที่ได้รับการปรับปรุงและพัฒนา	จำนวน	10	ผู้ช่วยฯ ด้านกายภาพ
		วศ.25 พัฒนาระบบบริหารจัดการของคณะตามหลักธรรมาภิบาล	25.1 จำนวนข้อร้องเรียนที่เกิดจากการบริหารจัดการเชิงธรรมาภิบาลลดลง	ร้อยละ	10	รองฯ ด้านบริหารและแผน
		วศ.26 มีการจัดการความรู้ที่ถูกจัดเก็บอย่างเป็นระบบ	26.1 จำนวนองค์ความรู้ที่มีจัดเก็บอย่างเป็นระบบ	จำนวน	3	รองฯ ด้านบริหารและแผน
		วศ.27 มีการดำเนินการด้านการบริหารความเสี่ยงเพื่อป้องกันความเสี่ยงให้กับคณะ	27.1 จำนวนประเด็นความเสี่ยงที่คณะนำมาดำเนินการ และผลของความเสี่ยงลดลง	จำนวน	3	รองฯ ด้านบริหารและแผน
		วศ.28 มีการบริหารการเงินที่มีประสิทธิภาพ เป็นไปตามแผนการใช้งบประมาณ	28.1 ร้อยละของการใช้งบประมาณ เป็นไปตามแผนที่คณะกำหนด	ร้อยละ	80	รองฯ ด้านบริหารและแผน
		วศ.29 มีระบบการบริหารจัดการด้านการบริหารหลักสูตร คณะ และประกันคุณภาพที่ก่อให้เกิดประสิทธิภาพต่อการจัดการศึกษา	29.1 จำนวนหลักสูตรผ่านการประเมินที่มีผลลัพธ์ระดับดีขึ้น	จำนวน	8	ผู้ช่วยฯ ด้านประกันคุณภาพ
		วศ.30 มีการพัฒนานวัตกรรมใหม่สู่ระบบการบริหารจัดการหรือการเรียนการสอน	30.1 จำนวนนวัตกรรมที่มีการพัฒนาใหม่เพื่อใช้สนับสนุนระบบการบริหารจัดการหรือการเรียนการสอน	จำนวน	10	รองฯ ด้านบริหารและแผน
		วศ.31 การสร้างเครือข่ายกับหน่วยงานระหว่างประเทศเพื่อสร้างความร่วมมือในการจัดการเรียนการสอน วิจัย และบริหารจัดการ	31.1 จำนวนกิจกรรมที่มีการทำสัญญาความร่วมมือกับหน่วยงานระหว่างประเทศนำไปสู่การปฏิบัติและมีผลลัพธ์ชัดเจน	กิจกรรม	2	รองฯ ด้านบริหารและแผน

## 2.10 การนำแผนฯ ไปสู่การปฏิบัติ

การนำแผนปฏิบัติราชการประจำปีงบประมาณ พ.ศ.2562 ของมหาวิทยาลัยเทคโนโลยีราชมงคลล้านนา ไปสู่การปฏิบัติ ได้มีการกำหนดผู้รับผิดชอบแผนงาน/โครงการ ผู้กำกับตัวชี้วัด ภายใต้ผลสัมฤทธิ์ที่ต้องการของ เพื่อให้มหาวิทยาลัยบรรลุตามวัตถุประสงค์ และการจัดสรรงบประมาณให้สอดคล้องและเหมาะสม กับนโยบายและพันธกิจ โดยได้มีแนวทางการดำเนินงาน ดังนี้

### 1. ด้านการผลิตบัณฑิต

- การบริหารจัดการหลักสูตร
  - มุ่งพัฒนารูปแบบการจัดการเรียนการสอนที่หลากหลาย ในรูปแบบนักศึกษามีส่วนร่วมในกระบวนการเรียนการสอน
  - แผนการจัดตั้งวิทยาลัยนานาชาติและพัฒนาศูนย์ภาษาของมหาวิทยาลัย ตลอดจนมุ่งเน้นการเพิ่มจำนวนหลักสูตรนานาชาติและการจัดการเรียนการสอนเป็นภาษาอังกฤษ
  - การพัฒนาหลักสูตรบูรณาการศาสตร์ หรือหลักสูตรข้ามศาสตร์ ให้สอดคล้องกับความต้องการของภาคประกอบการและสังคม
  - การจัดทำหลักสูตรฝึกอบรมวิชาชีพ (เทียบโอนหน่วยกิต) เพื่อสอดคล้องกับแนวนโยบายด้านการพัฒนาการศึกษาในทุกช่วงวัย
  - แผนการจัดตั้งบัณฑิตวิทยาลัย และหลักสูตรระดับบัณฑิตศึกษา
- การพัฒนาบุคลากรทางการศึกษา
  - การพัฒนาอาจารย์ให้มีคุณวุฒิปริญญาเอก ตลอดจนส่งเสริมการพัฒนา ตำแหน่งทางวิชาการ
  - ส่งเสริมและพัฒนาอาจารย์ให้มีศักยภาพ เพื่อพัฒนาความเชี่ยวชาญทางวิชาชีพ
  - พัฒนาบุคลากรให้ตรงกับความต้องการของพันธกิจ ทิศทาง และวัฒนธรรมขององค์กร
- การพัฒนานักศึกษา
  - การขยายผลการจัดการศึกษาแบบบูรณาการการเรียนรู้กับการทำงาน (Work-integrated Learning)
  - การพัฒนาศักยภาพบัณฑิตให้มีคุณลักษณะที่พึงประสงค์
    - พัฒนารูปแบบการคัดกรองนักศึกษาใหม่ (เน้นการสอบภาคปฏิบัติ)
    - บัณฑิตที่สำเร็จการศึกษาต้องมีอัตราการได้งานทำของบัณฑิตเพิ่มขึ้น
    - ผู้สำเร็จการศึกษาต้องผ่านการสอบวัดความรู้ด้านภาษาอังกฤษและเทคโนโลยีสารสนเทศ
    - ผู้สำเร็จการศึกษาต้องผ่านการสอบสมรรถนะวิชาชีพหรือใบรับรองคุณวุฒิเฉพาะสาขา

- พัฒนานักศึกษาโดยผ่านกิจกรรมเสริมหลักสูตร ที่ตอบสนองต่อการพัฒนาคุณลักษณะบัณฑิตที่พึงประสงค์ของมหาวิทยาลัยและกรอบมาตรฐานคุณวุฒิระดับอุดมศึกษา

## 2. ด้านการวิจัย

ในปีงบประมาณประจำปี 2562 มหาวิทยาลัยเทคโนโลยีราชมงคลล้านนาได้จัดทำแผนด้านการวิจัย และได้กำหนดตัวบ่งชี้วัดความสำเร็จโดยมีวัตถุประสงค์ที่มุ่งในการส่งเสริมกิจกรรมด้านการวิจัยตลอดทั้งจัดสรรงบประมาณเพื่อใช้ดำเนินการตามแผนงาน/โครงการ ดังนี้

- ระบบและกลไกการบริหารและพัฒนางานวิจัยหรืองานสร้างสรรค์ (กระบวนการ)
- สนับสนุนงานวิจัยและงานสร้างสรรค์
- ผลงานวิชาการของอาจารย์ประจำและนักวิจัย
- ส่งเสริมและพัฒนากองทุนวิจัยเพื่อส่งเสริมการทำงานวิจัยเชิงนโยบายและการรวมกลุ่มวิจัยข้ามศาสตร์ (Research Cluster)
- พัฒนาศูนย์ความเป็นเลิศทางวิชาการ (COE)
- บ่มเพาะนักวิจัย ส่งเสริมการเข้าร่วม ประชุมวิชาการทั้งระดับชาติ และระดับนานาชาติ จัดทำวารสารงานวิจัย
- ทุนวิจัยจากภายนอก ทั้งภาครัฐ และเอกชน
- องค์กรความรู้ของงานวิจัยนำไปใช้ประโยชน์และบูรณาการการเรียนการสอน และบริการวิชาการ

## 3. ด้านการบริการวิชาการ

ในปีงบประมาณประจำปี 2562 มหาวิทยาลัยเทคโนโลยีราชมงคลล้านนาได้จัดทำแผนด้านบริการวิชาการ และได้กำหนดตัวบ่งชี้วัดความสำเร็จโดยมีวัตถุประสงค์ที่มุ่งในการส่งเสริมกิจกรรมด้านการบริการวิชาการตลอดทั้งจัดสรรงบประมาณเพื่อใช้ดำเนินการตามแผนงาน/โครงการ ดังนี้

- พัฒนาระบบประสิทธิภาพของการบริหารจัดการงานบริการวิชาการ
- สนับสนุนโครงการพระราชดำริโครงการหลวง และโครงการอันเนื่องมาจากพระราชดำริ
- โครงการสนับสนุนกิจกรรมมูลนิธิโครงการหลวงและโรงงานแปรรูป
- โครงการอนุรักษ์พันธุกรรมพืชอันเนื่องมาจากพระราชดำริฯ (อพ.สธ.)
- โครงการยกระดับคุณภาพชีวิตของชุมชนและภาคอุตสาหกรรม ปีงบประมาณ 2561
- โครงการส่งเสริมสนับสนุนการจัดการความรู้ มหาวิทยาลัยเทคโนโลยีราชมงคลล้านนา

- โครงการคลังความรู้ชุมชนด้านบริการวิชาการมหาวิทยาลัยเทคโนโลยีราชมงคลล้านนา
- โครงการพัฒนาระบบกลไกการบริการวิชาการของมหาวิทยาลัยเทคโนโลยีราชมงคลล้านนา
- โครงการพัฒนาศักยภาพเครือข่ายอุดมศึกษาพี่เลี้ยง

#### 4. ด้านการดำเนินงานบูรณาการศิลปะและวัฒนธรรม

ในปีงบประมาณประปี 2562 มหาวิทยาลัยเทคโนโลยีราชมงคลล้านนาได้จัดทำแผนด้านทำนุบำรุงศิลปะและวัฒนธรรม และได้กำหนดตัวบ่งชี้วัดความสำเร็จโดยมีวัตถุประสงค์ที่มุ่งในการส่งเสริมกิจกรรมด้านการทำนุบำรุงศิลปะและวัฒนธรรมตลอดทั้งจัดสรรงบประมาณเพื่อใช้ดำเนินการตามแผนงาน/โครงการ ดังนี้

- โครงการจัดเตรียมข้อมูลเพื่อการจัดตั้งหอเกียรติยศ และหอศิลปวัฒนธรรม"
- โครงการอนุรักษ์และสืบสาน เทศกาลงานประเพณี ส่งเสริมพระพุทธศาสนาและงานศิลปวัฒนธรรมอื่นๆ"
- โครงการส่งเสริมการเผยแพร่ความรู้วัฒนธรรม ประเพณี เทศกาลสำคัญ และส่งเสริมพระพุทธศาสนา
- โครงการบูรณาการการเรียนการสอนกับความรู้ด้านศิลปวัฒนธรรมร่วมกับ 4 คณะ 1 วิทยาลัย
- โครงการประชุมสัมมนา เพื่อการทำนุบำรุงศิลปวัฒนธรรมและอนุรักษ์สิ่งแวดล้อม 9 มทร."
- โครงการเผยแพร่ศิลปวัฒนธรรมอุดมศึกษา
- โครงการจัดตั้งสำนักพิมพ์เวียงเจ็ดลิน
- โครงการสนับสนุนพิมพ์หนังสือผลงานวิชาการด้านศิลปวัฒนธรรม
- โครงการบริการวิชาการศิลปวัฒนธรรมสู่ชุมชน
- โครงการอนุรักษ์พลังงานและสิ่งแวดล้อม

โดยได้มีแนวทางการกำกับติดตามให้มีการดำเนินงานตามแผนด้านทำนุบำรุงศิลปะและวัฒนธรรมและมุ่งประเมินความสำเร็จตามตัวบ่งชี้ที่วัดความสำเร็จตามวัตถุประสงค์ของแผนด้านทำนุบำรุงศิลปะและวัฒนธรรมเพื่อนำผลการประเมินไปปรับปรุงแผนหรือกิจกรรมด้านทำนุบำรุงศิลปะและวัฒนธรรมในลำดับต่อไป



## 5. ด้านการบริหารจัดการ

ในปีงบประมาณประจำปี 2562 มหาวิทยาลัยเทคโนโลยีราชมงคลล้านนาได้จัดทำแผนด้านบริหารจัดการ และได้กำหนดตัวบ่งชี้วัดความสำเร็จโดยมีวัตถุประสงค์ที่มุ่งในการส่งเสริมกิจกรรมด้านการบริหารจัดการตลอดทั้งจัดสรรงบประมาณเพื่อใช้ดำเนินการตามแผนงาน/โครงการ ดังนี้

- จัดการพัฒนาคูคลากรให้ตรงกับความต้องการของพันธกิจ ทิศทาง และวัฒนธรรมองค์กร
- ขับเคลื่อนกลไกในการพัฒนาวัฒนธรรมองค์กร RMUTL
- บริหารต้นทุน บริหารทรัพย์สิน และความเสี่ยงการดำเนินงาน
- มีการกำกับการประกันคุณภาพหลักสูตร พัฒนาระบบการประกันคุณภาพการศึกษา
  - เสริมสร้างความรู้ความเข้าใจ ตัวบ่งชี้ประกันคุณภาพ ระดับหลักสูตร
  - โครงการพัฒนาระบบ และ ติดตามผลการดำเนินงานประกันคุณภาพการศึกษา มหาวิทยาลัยเทคโนโลยีราชมงคลล้านนา
- พัฒนาคุณภาพหลักสูตรเพื่อขึ้นสู่ TQR Green University (ปรับปรุงภูมิทัศน์ และการอนุรักษ์ทรัพยากรธรรมชาติ)
  - การพัฒนาคูคลากร
  - การประกันคุณภาพภายใน

2.11 สรุปรายละเอียดการจัดสรรงบประมาณ ประจำปีงบประมาณ พ.ศ. 2562 คณะวิศวกรรมศาสตร์

ลำดับ	หมวดรายการ	งบประมาณแผ่นดิน	งบประมาณรายได้	รวม
1	งบบุคลากร	48,898,100	7,296,900	56,195,000
2	งบดำเนินงาน	19,855,200	2,878,320	22,733,520
3	งบลงทุน	-	-	-
4	งบเงินอุดหนุน	25,707,300	1,358,916	27,066,216
5	งบรายจ่ายอื่น	85,320,550	20,645,950	105,966,500
6	สมทบมหาวิทยาลัย	-	-	-
7	สมทบคณะ	-	-	-
10	นำส่งค่าสาธารณูปโภค	-	-	-
	<b>รวม</b>	<b>179,781,150</b>	<b>32,180,086</b>	<b>211,961,236</b>

2.11.1 รายละเอียดการจัดสรรงบประมาณแผ่นดิน

2.11.1 รายละเอียดการจัดสรรงบประมาณแผ่นดิน หมวดรายการ	1. ค่าใช้จ่ายบุคลากรภาครัฐ	4.วิทยุ	รวม
<b>รวมทั้งสิ้น</b>	<b>74,641,400</b>	<b>105,139,750</b>	<b>179,781,150</b>
<b>1.งบบุคลากร</b>	<b>48,898,100</b>		<b>48,898,100</b>
<b>1.1 เงินเดือนและค่าจ้างประจำ</b>	<b>48,059,300</b>		<b>48,059,300</b>
1.1.1 เงินเดือน	48,059,300		48,059,300
1.1.1.1 อัตราเดิม	43,081,700		43,081,700
1.1.1.2 เงินค่าตอบแทนรายเดือนสำหรับข้าราชการ	2,388,000		2,388,000
1.1.1.3 เงินประจำตำแหน่งทางวิชาการ	2,589,600		2,589,600
<b>1.3 ค่าตอบแทนพนักงานราชการ</b>	<b>838,800</b>		<b>838,800</b>
1.3.1 ค่าตอบแทนพนักงานราชการ	838,800		838,800
<b>2.งบดำเนินงาน</b>	<b>36,000</b>	<b>19,819,200</b>	<b>19,855,200</b>
<b>2.1 ค่าตอบแทน</b>		<b>500,000</b>	
2.1.2 ค่าตอบแทนผู้ปฏิบัติงานให้ราชการ		500,000	500,000
2.1.2.1 ค่าตอบแทนผู้ปฏิบัติงานให้ราชการ		500,000	500,000
2.1.4 เงินประจำตำแหน่งผู้บริหารที่มีวาระ			
<b>2.2 ค่าใช้สอย</b>	<b>36,000</b>	<b>2,424,500</b>	<b>2,460,500</b>
2.2.1 ค่าเบี้ยเลี้ยง ค่าเช่าที่พักและค่าพาหนะ		1,284,500	1,284,500
2.2.3 ค่าซ่อมแซมครุภัณฑ์		600,000	600,000
2.2.4 ค่าจ้างเหมาบริการ		540,000	540,000
2.2.5 เงินสมทบกองทุนประกันสังคม	36,000		36,000
<b>2.3 ค่าวัสดุ</b>		<b>16,894,700</b>	<b>16,894,700</b>
2.3.1 วัสดุสำนักงาน		500,000	500,000
2.3.2 วัสดุเชื้อเพลิงและหล่อลื่น			

หมวดรายการ	1. ค่าใช้จ่ายบุคลากรภาครัฐ	4. วิทยุ	รวม
<b>2.3 ค่าวัสดุ</b>		16,894,700	16,894,700
2.3.3 วัสดุก่อสร้าง			
2.3.4 วัสดุงานบ้านงานครัว			
2.3.5 วัสดุไฟฟ้าและวิทยุ			
2.3.6 วัสดุวิทยาศาสตร์หรือการแพทย์			
2.3.7 วัสดุการศึกษา		16,394,700	16,394,700
2.3.8 วัสดุหนังสือ วารสาร และตำรา			
2.3.9 วัสดุการเกษตร			
2.3.10 วัสดุยานพาหนะและขนส่ง			
2.3.11 วัสดุโฆษณาและเผยแพร่			
2.3.12 วัสดุอื่นๆ			
<b>3.งบลงทุน</b>			
<b>3.1 ค่าครุภัณฑ์</b>			
3.1.1 ครุภัณฑ์การศึกษา			
3.1.1.1 ค่าครุภัณฑ์สูงกว่า 1 ล้านบาท			
3.1.1.2 ค่าครุภัณฑ์ต่ำกว่า 1 ล้านบาท			
<b>3.2 ค่าที่ดินและสิ่งก่อสร้าง</b>			
3.2.3 สิ่งก่อสร้างไม่ผูกพัน (1 ปี)			
<b>4. งบเงินอุดหนุน</b>	25,707,300		25,707,300
4.6 ค่าใช้จ่ายบุคลากร	25,707,300		25,707,300

หมวดรายการ	1. ค่าใช้จ่ายบุคลากรภาครัฐ	4. วิทยุ	รวม
<b>5. งบรายจ่ายอื่น (งบจากส่วนกลาง)</b>		<b>85,320,550</b>	<b>85,320,550</b>
5.1 ค่าใช้จ่ายโครงการศิลปวัฒนธรรม		112,000	112,000
5.2 ค่าใช้จ่ายในการพัฒนาการศึกษา		2,608,550	2,608,550
5.9 ค่าใช้จ่ายโครงการพัฒนาศักยภาพเครือข่ายอุดมศึกษาพี่เลี้ยง		6,000,000	6,000,000
5.13 โครงการพัฒนาและผลิตกำลังคนของประเทศ เพื่อรองรับนโยบาย Thailand 4.0		76,600,000	76,600,000
5.13.1 ค่าครุภัณฑ์		51,100,000	51,100,000
5.13.2 ค่าใช้จ่ายโครงการพัฒนาบุคลากรและการจัดการศึกษาด้านอุตสาหกรรมการบินตามมาตรฐานสากล		20,500,000	20,500,000
5.13.3 ค่าใช้จ่ายโครงการพัฒนาบุคลากรและศูนย์ทดสอบสมรรถนะตามมาตรฐานสากลรองรับอุตสาหกรรม 4.0 (Mechatronics&Robotic)		5,000,000	5,000,000

2.11.2 รายละเอียดการจัดสรรงบประมาณได้

หมวดรายรับ/รายจ่าย	1.8 คณะวิศวกรรมศาสตร์				
	8.บุคลากรภาครัฐฯ		4.วิทยาศาสตร์ฯ		รวมทั้งสิ้น
	ภาคปกติ	ภาคสมทบ	ภาคปกติ	ภาคสมทบ	
<b>รวมทั้งสิ้น</b>	<b>9,048,036</b>	<b>-</b>	<b>22,646,950</b>	<b>485,100</b>	<b>32,180,086</b>
1.งบบุคลากร	7,296,900	-	-	-	-
1.2 ค่าจ้างชั่วคราว	7,296,900	-	-	-	-
1.2.1 ค่าจ้างลูกจ้างชั่วคราว	7,296,900	-	-	-	-
1.4 เงินเดือนเลื่อนขั้น 3%	-	-	-	-	-
1.5 ค่าประสบการณ์	-	-	-	-	-
2.งบดำเนินงาน	392,220	-	2,100,000	386,100	2,878,320
2.1 ค่าตอบแทน	-	-	1,400,000	-	-
2.1.2 ค่าตอบแทนผู้ปฏิบัติงานให้ราชการ	-	-	1,400,000	-	-
2.1.8 สมทบกองทุนมหาวิทยาลัย 2%(งปผ.)	-	-	-	-	-
2.2 ค่าใช้สอย	392,220	-	700,000	-	-
2.2.1 ค่าเบี้ยเลี้ยง ค่าเช่าที่พักและค่าพาหนะ	-	-	700,000	-	-
2.2.5 เงินสมทบกองทุนประกันสังคม	392,220	-	-	-	-
2.2.6 ค่าบริหารจัดการพลังงาน	-	-	-	-	-
2.3 ค่าวัสดุ	-	-	-	386,100	-
2.3.7 วัสดุการศึกษา	-	-	-	386,100	-
<b>4.งบอุดหนุน</b>	<b>1,358,916</b>	<b>-</b>	<b>-</b>	<b>-</b>	<b>1,358,916</b>
4.3 ค่าใช้จ่ายบุคลากร	1,358,916	-	-	-	-

หมวดรายรับ/รายจ่าย	1.8 คณะวิศวกรรมศาสตร์				
	8.บุคลากรภาครัฐฯ		4.วิทยาศาสตร์ฯ		รวมทั้งสิ้น
	ภาคปกติ	ภาคสมทบ	ภาคปกติ	ภาคสมทบ	
5.งบรายจ่ายอื่น	-	-	20,546,950	99,000	20,645,950
5.1 แผนงานตามนโยบายพัฒนามหาวิทยาลัย	-	-	3,655,220	-	3,655,220
5.2 ค่าธรรมเนียมกิจกรรมนักศึกษา (1,500/ภาคเรียน)	-	-	932,400	99,000	-
5.2.1 ค่าปฐมนิเทศนักศึกษา	-	-	-	-	-
5.2.2 ค่าอบรมจริยธรรม	-	-	932,400	99,000	-
5.2.3 ค่าปฏิทินกิจกรรม	-	-	-	-	-
5.2.1.4 ค่าตรวจโรค	-	-	-	-	-
5.2.5 ค่าคู่มือนักศึกษาใหม่	-	-	-	-	-
5.2.8 ค่าเบี้ยประกันอุบัติเหตุ	-	-	-	-	-
5.2.9 ค่าส่งเสริมสุขภาพ	-	-	-	-	-
5.2.10 ค่าบำรุงกีฬา	-	-	-	-	-
5.2.11 ค่ากิจกรรมนักศึกษา	-	-	-	-	-
5.2.12 ค่าจัดทำสื่อกิจกรรม	-	-	-	-	-
5.2.1.13 ค่าจัดทำสมุดกิจกรรม	-	-	-	-	-
5.2.14 ค่าใบรับรองกิจกรรม (นศ.ปีสุดท้าย)	-	-	-	-	-
5.2.15 ค่าปัจฉิมนิเทศ (นศ.ปีสุดท้าย)	-	-	-	-	-
5.3 พัฒนากำลังคนนักวิชาชีพที่เน้นปฏิบัติ (สหกิจ)	-	-	3,000,000	-	-
5.4 ปรับพื้นฐานความรู้นักศึกษาใหม่	-	-	964,000	-	-
5.5 โครงการพิเศษ (หลักสูตรความร่วมมือกับสถานประกอบการ)	-	-	-	-	-

หมวดรายรับ/รายจ่าย	1.8 คณะวิศวกรรมศาสตร์				
	8.บุคลากรภาครัฐฯ		4.วิทยาศาสตร์ฯ		รวมทั้งสิ้น
	ภาคปกติ	ภาคสมทบ	ภาคปกติ	ภาคสมทบ	
5.5.6 Michelin Talent Academy	-	-	156,000	-	-
5.5.10 โครงการต้นแบบการศึกษาวิชาชีพและเทคโนโลยี (โดยสะเก็ดโมเดล)	-	-	26,000	-	-
5.8 แผนงานเครือข่ายการบริการวิชาการและบริการสังคม	-	-	10,880,930	-	-



## 2.12 แผนปฏิบัติการประจำปีงบประมาณ 2562 คณะวิศวกรรมศาสตร์

### สรุปแผนการใช้งบประมาณตามแผนยุทธศาสตร์

ประเด็นยุทธศาสตร์	แหล่งงบประมาณ							งบประมาณรวม
	งบคณะ			งบมหาวิทยาลัย		งบภายนอก	งบวิจัย	
	แผ่นดิน	รายได้	กิจกรรม นศ	แผ่นดิน	รายได้			
ประเด็นยุทธศาสตร์ที่ 1 : การพัฒนาการศึกษาเพื่อผลิตกำลังคนนักปฏิบัติ (Hands-On)	38,394,700	11,891,377	789,993	12,668,548	3,964,401	-	-	67,709,019
ประเด็นยุทธศาสตร์ที่ 2 : การพัฒนามหาวิทยาลัยเพื่อการเติบโตร่วมกับการพัฒนาประเทศ	516,650	443,000	-	640,000	-	872,500	12,448,700	14,920,850
ประเด็นยุทธศาสตร์ที่ 3 : ยุทธศาสตร์การบริการวิชาการที่สร้างความเข้มแข็งให้กับชุมชนและอุตสาหกรรม	56,100,000	-	-	3,372,157	-	6,300,000	-	65,772,157
ประเด็นยุทธศาสตร์ที่ 4 : การเสริมสร้างบัณฑิตให้มีเอกลักษณ์ อัตลักษณ์ความภาคภูมิใจทางศิลปวัฒนธรรมและภูมิปัญญาล้านนา	-	-	35,000	112,000	-	-	-	147,000
ประเด็นยุทธศาสตร์ที่ 5 : การพัฒนาการบริหารจัดการเพื่อมุ่งสู่องค์กรคุณภาพ	586,474	1,174,800	-	10,285,050	146,000	-	-	12,192,324
<b>รวม</b>	<b>95,597,824</b>	<b>13,509,177</b>	<b>824,993</b>	<b>27,077,755</b>	<b>4,110,401</b>	<b>7,172,500</b>	<b>12,448,700</b>	<b>160,741,350</b>







ตัวบ่งชี้เป้าประสงค์	หน่วยนับ	ค่าเป้าหมาย 2562	กลยุทธ์	ตัวบ่งชี้กลยุทธ์	หน่วยนับ	ค่าเป้าหมาย 2562								โครงการหลัก	โครงการย่อย	เป้าหมาย	ตัวชี้วัดของโครงการ/กิจกรรม	ผู้รับผิดชอบ	ไตรมาส 1	ไตรมาส 2	ไตรมาส 3	ไตรมาส 4	แหล่งงบประมาณ					รวม		
						2561													งบคณะ		งบมหาวิทยาลัย									
						คต.	พย	ธค.	มค.	กพ	มีค.	เมย	พค						มิย.	กค.	สค.	กย.	แผ่นดิน	รายได้	กิจกรรม	แผ่นดิน	รายได้			
																	คณะกรรมการ						68,496							68,496
																		คณะกรรมการ						1,331,504						1,331,504
																		คณะกรรมการ						2,000,000						2,000,000
																		คณะกรรมการ						12,000,000						12,000,000
																		คณะกรรมการ						500,000						500,000
																		คณะกรรมการ						500,000						500,000
																		อ.อดิเรก ชัยวงกุล อ.ศุภกิต แก้ว ดวงดา						2,000,000						2,000,000
																		อ.รัฐพล จินะวงศ์						2,000,000						2,000,000
																		อ.ชญาก พูญหาศรี						100,000						100,000
																		ฝ่ายวิชาการ/สาขา										300,000		300,000













ตัวบ่งชี้เป้าประสงค์	หน่วยนับ	ค่าเป้าหมาย 2562	กลยุทธ์	ตัวบ่งชี้กลยุทธ์	หน่วยนับ	ค่าเป้าหมาย 2562							โครงการหลัก	โครงการย่อย	เป้าหมาย	ตัวชี้วัดของโครงการ/กิจกรรม	ผู้รับผิดชอบ	แหล่งงบประมาณ																รวม												
																		งบคณะ				งบมหาวิทยาลัย																								
						รวม	ชม	สร	สป	ตาก	นำน	พล																																		
																ไตรมาส 1	ไตรมาส 2	ไตรมาส 3	ไตรมาส 4																											
																2561				2562																										
																คค.	พย	ธค.	มค.	กพ	มีค.	เมย	พค	มิย.	กค.	สค.	กย.																			
				6. อาจารย์มีการพัฒนาเทคนิคการสอนที่ทันสมัย เช่น Stem CDIO Active Learning นวัตกรรม	6.1 จำนวนหลักสูตรที่พัฒนาเทคนิคการสอนตามศาสตร์สมัยใหม่และมีการกำกับติดตามผลลัพธ์ชัดเจน	ร้อยละ	100	100	100	100	100	100	100	โครงการฝึกอบรมพัฒนาเทคนิคการสอนที่ทันสมัย	กิจกรรมเสวนาแลกเปลี่ยนเรียนรู้การปรับพื้นฐานและแนวทางการพัฒนา รูปแบบการเรียนรู้แบบModule รายวิชาพื้นฐานทศคณิตศาสตร์และวิทยาศาสตร์																															
				7. มีสิ่งสนับสนุนให้นักศึกษาพัฒนาตนเองด้าน IT และภาษา	7.1 ร้อยละของผู้เรียนที่ได้รับการรับรองผลของการเรียนด้าน IT และ ภาษา ผ่านตามเกณฑ์ที่กำหนด	ร้อยละ	10	10	10	10	10	10	10	โครงการสนับสนุนให้นักศึกษาพัฒนาตนเองด้าน IT และภาษา	กิจกรรมทดสอบมาตรฐาน IT และภาษาอังกฤษ ของนักศึกษาคณะวิศวกรรมศาสตร์																															
				8. นักศึกษามีคุณลักษณะบัณฑิตที่พึงประสงค์ของคณะวิศวกรรมศาสตร์	8.1 ร้อยละของนักศึกษามีคุณลักษณะบัณฑิตที่พึงประสงค์ของคณะวิศวกรรมศาสตร์ * กิจการ นศ	ร้อยละ	80	80	80	80	80	80	80	- <b>โครงการพัฒนา นักศึกษาให้มี คุณลักษณะบัณฑิตที่พึง</b> 1. โครงการปฐมนิเทศนักศึกษา	- โครงการปฐมนิเทศและอบรมการประกันคุณภาพนักศึกษาใหม่ คณะวิศวกรรมศาสตร์ นักศึกษาใหม่ ประจำปีการศึกษา 2562 ได้รับทราบถึงแนวทางปฏิบัติตนที่ตีร่วมกับผู้อื่น ระหว่างการศึกษาในมหาวิทยาลัย เพิ่มขึ้นร้อยละ 80	นักศึกษาใหม่ ประจำปีการศึกษา 2562 ได้เข้าร่วมกิจกรรมฯ ไม่ต่ำกว่าร้อยละ 90	งานกิจการนักศึกษา																			43,933			43,933							
														- โครงการปฐมนิเทศนักศึกษาใหม่ คณะวิศวกรรมศาสตร์ ตาก ประจำปีการศึกษา 2562	- ทราบวิสัยทัศน์ พันธกิจของคณะวิศวกรรมศาสตร์ และแนวทางการพัฒนาตนเอง - รู้จักงานประกันคุณภาพการศึกษาที่เกี่ยวข้องกับนักศึกษา - ใช้ชีวิตการศึกษาและแนวทางการเรียน ที่ถูกต้องเหมาะสม - ทราบแนวปฏิบัติด้านวิชาการแต่ละด้านที่เกี่ยวข้อง - ทราบข้อมูลและวัตถุประสงค์ของกิจกรรมนักศึกษา วินัยและสวัสดิการต่าง ๆ - เกิดความสัมพันธ์ที่ดีระหว่างนักศึกษาใหม่กับอาจารย์ที่ปรึกษา	- งบประมาณละ 1 ครั้ง และมีผู้เข้าร่วมโครงการไม่น้อยกว่าร้อยละ 80 ของนักศึกษาใหม่ - ดำเนินการตามระยะเวลาที่กำหนดไว้ - มีความพึงพอใจของผู้เข้าร่วมโครงการไม่น้อยกว่า 3.51 รู้จักคณะวิศวกรรมศาสตร์ ตาก มากขึ้น	น.ส.สุรัตน์ เตนสัทวัน/ตาก																										90,150			90,150
														- โครงการจัดเตรียมความพร้อมด้านวิชาชีพและปฐมนิเทศนักศึกษา ประจำปีการศึกษา 2561	นักศึกษาที่เข้าร่วมกิจกรรม ได้รับความรู้เพิ่มขึ้นร้อยละ 80 ในการจัดเตรียมความพร้อมทางวิชาชีพ ก่อนออกทำงานจริง และได้ทราบถึงกิจกรรมที่เกี่ยวข้องกับนักศึกษา หลังจากที่จะสำเร็จการศึกษาต่อไป	นักศึกษาที่จะสำเร็จการศึกษาประจำปี ไม่ต่ำกว่าร้อยละ 90 ได้เข้าร่วมกิจกรรม	งานกิจการนักศึกษา																	18,000			18,000									
														3. โครงการอบรมจริยธรรมนักศึกษาใหม่				งานกิจการนักศึกษา																	275,100			275,100								
														4. โครงการพัฒนาทักษะทางวิชาการและวิชาชีพของนักศึกษา	<b>โครงการพัฒนานักศึกษา/อบรม/ดูงาน</b>																															
														โครงการศึกษาดูงานในสถานประกอบการของนักศึกษาคณะวิศวกรรมศาสตร์	1. นักศึกษาได้เห็นถึงการปฏิบัติงานจริงในสถานประกอบการ 2. นักศึกษาสามารถความรู้ที่เรียนไปประยุกต์ใช้ได้ให้เข้าการทำงานจริงในอนาคต	ผู้เข้าร่วมโครงการได้รับการพัฒนาทักษะวิชาชีพเฉพาะทางและเพิ่มความเชี่ยวชาญในวิชาชีพมากขึ้น	งานกิจการนักศึกษา																			140,000			140,000							
														โครงการประชุมวิชาการ (ของนักศึกษา) *คณะวิศวกรรมศาสตร์เป็นเจ้าภาพ	1. นักศึกษาได้เผยแพร่ผลงานทางวิชาการ 2. ได้เสริมสร้างสมรรถนะของนักศึกษาในการทำงานร่วมกัน 3. ได้เพิ่มจำนวนผู้สนใจศึกษาต่อ	1. นักศึกษามีทักษะเผยแพร่ผลงานทางวิชาการเพิ่มขึ้น 2. มีจำนวนผู้สนใจศึกษาต่อเพิ่มขึ้น	งานกิจการนักศึกษา																					700,000			700,000					
														- โครงการสัมมนาผู้นำสโมสรนักศึกษา คณะวิศวกรรมศาสตร์ 6 เขตพื้นที่ ประจำปีงบประมาณ 2562	สร้างแผนงานและกิจกรรมนักศึกษาให้มีความสอดคล้องกับบริบทของนักศึกษาแต่ละเขตพื้นที่ ได้อย่างมีประสิทธิภาพและตอบโจทย์ความต้องการได้อย่างดี	มีตัวแทนผู้นำสโมสรนักศึกษา 6 เขตพื้นที่ ได้เข้าร่วมและพัฒนาแผนกิจกรรมนักศึกษา ไม่น้อยกว่าร้อยละ 80 ของจำนวนสมาชิกสโมสรนักศึกษา	งานกิจการนักศึกษา																		48,900			48,900								
														- โครงการอบรมพัฒนาทักษะวิชาชีพนักศึกษา	มีนักศึกษาแต่ละหลักสูตร เข้าร่วมและได้รับองค์ความรู้ใหม่ ทันทอกเหนือการเรียนการสอน	นักศึกษาที่ผ่านกิจกรรมอบรม ได้รับทักษะทางวิชาชีพ ที่ได้รับนอกจากรายวิชาเรียน และองค์ความรู้ใหม่ที่มีเทคโนโลยีใหม่ เพิ่มขึ้นร้อยละ 80	งานกิจการนักศึกษา																			48,050			48,050							
														- โครงการเสริมสร้างทักษะทางปัญญา นักศึกษา คณะวิศวกรรมศาสตร์	นักศึกษารที่ผ่านกิจกรรม สามารถนำความรู้ที่ได้รับมาปรับประยุกต์ใช้กับการเรียน เพื่อเพิ่มประสิทธิภาพการเรียนรู้ให้ดียิ่งขึ้น	มีจำนวนนักศึกษารที่เข้าร่วมโครงการไม่น้อยกว่า 250 คน ได้เข้าร่วมการฝึกฝนและเพิ่มทุนทักษะทางปัญญา	งานกิจการนักศึกษา																			50,000			50,000							
														- โครงการเสริมสร้างความรู้ในการประกอบอาชีพแก่ศิษย์เก่า	ตัวแทนนักศึกษาร้อยละ 80 ที่เข้าร่วมกิจกรรมได้มีโอกาสนแลกเปลี่ยนพัฒนาทักษะประสบการณ์ที่ดียิ่งขึ้นและสร้างเครือข่ายความสัมพันธ์อันดีซึ่งกันและกัน	มีตัวแทนนักศึกษารายละ 50 คน เข้าร่วมกิจกรรมส่งเสริมทักษะความรู้	งานกิจการนักศึกษา																				65,000			65,000						









ประเด็นยุทธศาสตร์/เป้าประสงค์/ตัวชี้วัด/ค่าเป้าหมาย ประจำปีงบประมาณ พ.ศ. 2562  
 ประเด็นยุทธศาสตร์ที่ 3 : ยุทธศาสตร์การบริการวิชาการที่สร้างความเข้มแข็งให้กับชุมชนและอุตสาหกรรม  
 เป้าประสงค์ : ชุมชนหรืออุตสาหกรรมที่มีความเข้มแข็งหรือได้รับการพัฒนาจากการสนับสนุนของคุณคะ

ตัวชี้เป้าประสงค์	หน่วยนับ	ค่าเป้าหมาย 2562	กลยุทธ์	ตัวบ่งชี้กลยุทธ์	หน่วย นับ	ค่าเป้าหมาย 2562						โครงการ/กิจกรรม	โครงการย่อย	เป้าหมาย	ตัวชี้วัดของโครงการ/กิจกรรม	ผู้รับผิดชอบ	ไตรมาส				แหล่งงบประมาณ			รวม					
																	2561				2562								
						ตร.	พย.	ธค.	มค.	กพ.	มีค.						เมย.	พค.	มิย.	กค.	คค.	กย.	งบคณะ		งบมหาวิทยาลัย	งบภายนอก			
1.จำนวนชุมชนหรืออุตสาหกรรมที่มีความเข้มแข็งหรือได้รับการพัฒนาจากการสนับสนุนของคุณคะ	ชุมชน/หน่วยงาน	6	15. ชุมชนมีการวิเคราะห์ความต้องการที่แท้จริงก่อนให้บริการ	15.1 จำนวนชุมชนที่มีการวิเคราะห์ความต้องการที่แท้จริงก่อนให้บริการ	ชุมชน	10	3	2	1	2	1	1	-โครงการยกระดับคุณภาพชีวิตของหมู่บ้าน ชุมชน แบบมีส่วนร่วม	โครงการจัดการของเสียอันตรายทางการเกษตรอย่างเหมาะสมเพื่อสุขภาวะที่ดีในชุมชนกรณี หมู่บ้านห้วยทราย หมู่ที่ 8 ตำบลแม่ปึง อำเภอพร้าว จังหวัด เชียงใหม่	-เกษตรกรผู้เข้าร่วมโครงการอย่างน้อย 80 คน มีความตระหนักต่อความเสี่ยงด้านสุขภาพจากการใช้สารเคมีทางการเกษตร -เกษตรกรผู้เข้าร่วมโครงการอย่างน้อย 80 คน มีผลระดับการปนเปื้อนในร่างกายในระดับเดิมและระดับที่ดีขึ้น	เกษตรกรผู้เข้าร่วมโครงการอย่างน้อย 40 คนได้ถ่ายทอดวิธีปรับเปลี่ยนพฤติกรรมการใช้สารเคมีให้ผู้อื่น	ดร.ศิริประกา ชัยเนตร											127,000	127,000
													การพัฒนาศักยภาพการเพาะเห็ดหลินจือ กรณีสุขประเสริฐพัหาม	1.นวัตกรรมอินเตอร์เน็ตของสรรพสิ่ง (IoT) ถูกพัฒนาขึ้นและประยุกต์ใช้ในการเพาะเลี้ยงเห็ดหลินจือในโรงเพาะ 2.นวัตกรรมของการอบแห้งด้วยพลังงานแสงอาทิตย์ ถูกพัฒนาขึ้นเพื่อใช้ในการแปรรูปผลิตภัณฑ์เห็ด	1.เพิ่มศักยภาพในการเพาะเลี้ยงและแปรรูปเห็ดหลินจือ 2.ลดระยะเวลาและกำลังคนในการเพาะเลี้ยง 3.ลดพลังงาน เวลา และค่าใช้จ่ายในการแปรรูปผลิตภัณฑ์เห็ดด้วยการอบแห้ง	ผศ.พิงิจ เนื่องภิรมย์												100,000	100,000
													โครงการยกระดับคุณภาพชีวิตหมู่บ้าน ชุมชน แบบมีส่วนร่วม กรณีหมู่บ้านโหล่งปง ตำบลกอกแซก อำเภอมะเเจ่ม จังหวัดเชียงใหม่			นางสาวอัญญา จันทร์ผิง												600,000	600,000
													โครงการยกระดับคุณภาพชีวิตหมู่บ้าน ชุมชน แบบมีส่วนร่วม กรณีหมู่บ้านกีนไคว ตำบลตากกก อำเภอบ้านตาก จังหวัดตาก			นายอนุชา ศรีอุดม/ตาก												300,000	300,000
													โครงการยกระดับคุณภาพชีวิตหมู่บ้าน ชุมชน แบบมีส่วนร่วม กรณีหมู่บ้านห้วยหาด ตำบลอวน อำเภอปัว จังหวัดน่าน			นายอริยะ แสนสุข/น่าน												300,000	300,000
													โครงการยกระดับคุณภาพชีวิตหมู่บ้าน ชุมชน แบบมีส่วนร่วม ผู้ปลูกสับปะรดบ้านเสด็จ อำเภอมือง จังหวัดลำปาง			ผศ.พงศกร สุรินทร์/ลำปาง												300,000	300,000
	-โครงการสนับสนุนโครงการหลวงและโครงการพระราชดำริ	โครงการพระราชดำริ โครงการพัฒนาและปรับปรุงระบบทางวิศวกรรมฯ หัวหน้าโครงการ	1.นักศึกษาได้ลงมือปฏิบัติงานจริงภายในศูนย์ฯ และสามารถสร้างจิตสำนึกที่ดีแก่นักศึกษา 2.ได้แนวทางการพัฒนามูลนิธิโครงการจากความร่วมมือร่วมใจระหว่างศาสตร์ สาขา บุคลากร และทรัพยากรของ มทร.ล้านนา เชียงราย	เชิงคุณภาพ ร้อยละความพึงพอใจของผู้เข้าร่วมโครงการ/ผู้รับบริการ ไม่น่ากว่าร้อยละ 75 เชิงเวลา ร้อยละของโครงการแล้วเสร็จตามระยะเวลาที่กำหนด ไม่น่ากว่าร้อยละ 75	นายศิธร อุคำ/ศรีทอง											245,877	245,877												
	โครงการศึกษาการเจริญเติบโตของมะกิ้งยงพันธุ์คัดเลือกในพื้นที่จังหวัดเชียงราย ปีที่ 2			ผศ.วิเชษฐ์ ทรัพย์ระเสริฐ/เชียงราย												50,000	50,000												
	โครงการอนุรักษ์และศึกษาการเจริญเติบโตของทุเรียนในพื้นที่จังหวัดเชียงราย ปีที่ 1			ผศ.วิเชษฐ์ ทรัพย์ระเสริฐ/เชียงราย												70,000	70,000												
	พัฒนาศักยภาพโครงการหลวงและโรงงานหลวงในเขตจังหวัดเชียงราย-พะเยา (งบประมาณสนับสนุนมูลนิธิโครงการหลวง)	1. บุคลากรและเจ้าหน้าที่ที่มีความรู้ในเรื่องระบบการบำรุงรักษาแบบทวีผลและการซ่อมบำรุงเชิงป้องกันและวางแผนการซ่อมบำรุงเคลื่อนที่ 2. ลดต้นทุนการอบแห้งผลิตภัณฑ์ของโครงการหลวง	1.ต้นแบบของการดำเนินกลไกระบบบำรุงรักษาแบบทวีผลที่ทุกคนมีส่วนร่วม 1 ระบบ 2.เทคโนโลยีการอบแห้งผลิตภัณฑ์ 1 เทคโนโลยี	นายปรณัฒน์ เสนีวงศ์/เชียงราย												300,000	300,000												
	แผนงานที่ 1.1 การพัฒนาและส่งเสริมการเกษตรภายใต้ระบบมาตรฐานอาหารปลอดภัย																												
	กิจกรรมที่ 1 การศึกษาประสิทธิภาพของระบบบำบัดน้ำเสียจากกระบวนการผลิตเม็ตทาแฟแบบจำลอง (การพัฒนาและส่งเสริมการเกษตรภายใต้ระบบมาตรฐานอาหารปลอดภัย)	1. ได้ชุดทดลองระบบบำบัดน้ำเสียจากกระบวนการผลิตเม็ตทาแฟ 2. สามารถใช้เป็นต้นแบบในการบำบัดของเสียจากกระบวนการผลิตเม็ตทาแฟได้	1. ชุดทดลองระบบบำบัดน้ำเสียจากกระบวนการผลิตเม็ตทาแฟ 1 ชุด	นางศิริประกา ชัยเนตร												135,000	135,000												
	กิจกรรมที่ 2 การออกแบบระบบบำบัดน้ำเสียจากกระบวนการการผลิตกาแฟอาราบิก้าแบบเปียก	1. ได้ศึกษาและออกแบบระบบบำบัดน้ำเสียจากการผลิตกาแฟสำหรับชุมชน 2. อาจารย์และนักศึกษานำความรู้ไปบูรณาการการเรียนการสอนเข้ากับการวิจัยและบริการ เพื่อพัฒนาทักษะให้นักศึกษาได้	1. ระบบบำบัดน้ำเสียจากการผลิตกาแฟสำหรับชุมชน 1 ระบบ	นางภัทรา วงษ์พันธ์กุล												50,000	50,000												
	กิจกรรมที่ 3 การศึกษาประสิทธิภาพสารสกัดคาเฟอีนในเปลือกกาแฟเป็นสารชีวภัณฑ์	1. อาจารย์และนักศึกษานำความรู้บูรณาการการเรียนการสอนเข้ากับการวิจัยและบริการ เพื่อพัฒนาทักษะให้นักศึกษาได้ 2. สามารถสร้างรายได้จากวัสดุเหลือทิ้งจากการบวนการผลิตเม็ตทาแฟอาราบิก้าแบบเปียก	1. ได้สารสกัดจากเปลือกกาแฟที่ใช้ในการกำจัดศัตรูพืช 1 ชนิด 2. ได้วิทยานิพนธ์หรือโครงการ 1 เรื่อง 3. สารชีวภัณฑ์ที่มีประสิทธิภาพเทียบเคียงกับผลิตภัณฑ์ทางการตลาด 1 สาร	นางศิริประกา ชัยเนตร												59,280	59,280												





ตัวบ่งชี้เป้าประสงค์	หน่วยนับ	ค่าเป้าหมาย 2562	กลยุทธ์	ตัวบ่งชี้กลยุทธ์	หน่วย นับ	ค่าเป้าหมาย 2562								โครงการ/กิจกรรม	โครงการย่อย	เป้าหมาย	ตัวชี้วัดของโครงการ/กิจกรรม	ผู้รับผิดชอบ	แหล่งงบประมาณ												รวม													
						2561				2562									งบคณะ แผ่นดิน	งบ มหาวิทยาลัย แผ่นดิน	งบภายนอก																							
						คค.	พย.	ธค.	มค.	กพ.	มีค.	เมย.	พค.									มิย.	กค.	สค.	กย.																			
														5. โครงการพัฒนาทักษะบุคลากรด้านหุ่นยนต์อัตโนมัติและแมคคาทรอนิกส์รองรับอุตสาหกรรม 4.0 (ความร่วมมือกับมหาวิทยาลัยเทคโนโลยีพระจอมเกล้าธนบุรี) พัฒนา Thai Mister	1. เพื่อสนับสนุนการพัฒนาบุคลากรของคณะวิศวกรรมศาสตร์ ในสมรรถนะด้านการควบคุมระบบอัตโนมัติและแมคคาทรอนิกส์ ตามกรอบสมรรถนะคุณวุฒิวิชาชีพมาตรฐานสากล 2. เพื่อเตรียมความพร้อมในการจัดการเรียนการสอนด้านการควบคุมระบบอัตโนมัติและแมคคาทรอนิกส์ด้านการควบคุมระบบอัตโนมัติและแมคคาทรอนิกส์ 3. เพื่อเตรียมความพร้อมในการจัดตั้งศูนย์ฝึกอบรมและทดสอบสมรรถนะด้านการควบคุมระบบอัตโนมัติและแมคคาทรอนิกส์ ในกับแรงงานในภาคอุตสาหกรรม ตามมาตรฐานของประเทศ และมาตรฐานสากล	1. ผู้เข้าร่วมโครงการ 20 คน 2. บุคลากรที่เข้าร่วมโครงการมีสมรรถนะทางวิชาชีพเพิ่มขึ้น สามารถนำความรู้ไปใช้ในการเรียนการสอน และสามารถต่อยอดไปสู่การอบรมหลักสูตรหุ่นยนต์และระบบอัตโนมัติ เพื่อรองรับอุตสาหกรรม 4.0 ชั้นสูงต่อไปได้ 3. ผู้เข้าร่วมโครงการอยู่ในกระบวนการของการจัดกิจกรรมครบถ้วนร้อยละ 90	อ.รัฐพล จินะวงศ์																					300,000				300,000		
														6. โครงการพัฒนาบุคลากรหลักสูตรหุ่นยนต์และระบบอัตโนมัติ เพื่อรองรับอุตสาหกรรม 4.0		อ.สาคร ปันตา อรรถยุทธ์ กิตติวรารัตน์														1,700,000				1,700,000										
														7. โครงการพัฒนาบุคลากรหลักสูตรอุตสาหกรรม 4.0 ชั้นสูง		อ.สาคร ปันตา อรรถยุทธ์ กิตติวรารัตน์														2,000,000				2,000,000										
														8. โครงการพัฒนาความร่วมมือและหลักสูตรนานาชาติด้านวิศวกรรมแมคคาทรอนิกส์ หุ่นยนต์และปัญญาประดิษฐ์ (Mechatronics, Robotics and Artificial Intelligence Engineering)	1. เพื่อพัฒนาความร่วมมือและหลักสูตรนานาชาติด้านวิศวกรรมแมคคาทรอนิกส์ หุ่นยนต์และปัญญาประดิษฐ์ กับกลุ่มมหาวิทยาลัยภายใต้บันทึกความเข้าใจ (MOU) 2. เพื่อสร้างหลักสูตรใหม่ที่มีมาตรฐานระดับสากลและสอดคล้องกับการเปลี่ยนแปลงด้านวิทยาศาสตร์และเทคโนโลยี 3. เพื่อสร้างหลักสูตรที่บูรณาการระหว่างศาสตร์และผลิตบัณฑิตนักปฏิบัติอย่างแท้จริง	1. มีผู้เข้าร่วมโครงการทั้งหมด 50 คน 2. คณะกรรมการร่างหลักสูตร 10 คน 3. หลักสูตรได้รับการพัฒนาและปรับปรุง 1 หลักสูตร 4. มีการจัดทำหลักสูตรใหม่ให้เป็นไปตามกรอบมาตรฐานคุณวุฒิระดับอุดมศึกษาแห่งชาติ (TOF) พ.ศ. 2552 และ ประกาศกระทรวงศึกษาธิการ เรื่อง มาตรฐานการอุดมศึกษา พ.ศ. 2561	อ.ประชา ยืนยกุล																							500,000				500,000
														9. โครงการพัฒนาหลักสูตร 2 หลักสูตร เพื่อรองรับอุตสาหกรรม 4.0 1. หลักสูตรเทคโนโลยีวิศวกรรมเกษตรอัจฉริยะ (ต่อเนื่อง) 2. หลักสูตรวิศวกรรมหุ่นยนต์และระบบควบคุมอัตโนมัติ (ต่อเนื่อง)	1. เพื่อสนับสนุนการผลิตบุคลากรตลอดจนการพัฒนาบุคลากรในภาคอุตสาหกรรมให้มีความรู้รองรับอุตสาหกรรมหุ่นยนต์และระบบอัตโนมัติ สู่ไทยแลนด์ 4.0 ในอนาคต	1. ผู้เข้าร่วมโครงการ 130 คน 2. ผู้เข้าร่วมโครงการอยู่ในกระบวนการของจัดกิจกรรมครบถ้วนร้อยละ 80 3. นักศึกษามีความรู้ด้านระบบควบคุมอัตโนมัติและหุ่นยนต์ รองรับการเปลี่ยนแปลงระบบไทยแลนด์ 4.0 เพื่อนำไปประยุกต์ใช้ในการทำงานต่อไป	อ.จักรรินทร์ อ้นนคร อະนะบิณ ป่าสี																						200,000				200,000	
														10. โครงการพัฒนาศักยภาพนักศึกษาด้านระบบควบคุมอัตโนมัติก่อนเข้าสู่การทำงาน		อ.พิสิษฐ์ วิมลอนสิทธิ์ อ.สมศักดิ์ วรรณชัย																			300,000				300,000					
														โครงการโรงประลองต้นแบบทางวิศวกรรม(Fabrication Lab )		อ.นพดล มณีเชียร/วศบ.อัสสัมชัญ																			6,300,000	6,300,000								
														-โครงการทดสอบวัสดุทางวิศวกรรมโยธา - ผลการทดสอบวัสดุ	- จำนวนผู้เข้ารับการบริหาร - ผลการทดสอบวัสดุ	- ได้บริการวิชาการให้หน่วยงานของรัฐและเอกชน	นายพร้อมพงศ์ อลาด อัญญากิจ/ตาก																				-							
														- ศูนย์ทดสอบมาตรฐานเครื่องส่งวิทยุ FM	นักศึกษาได้รับประสบการณ์ในการฝึกปฏิบัติจริง	นักศึกษาเข้าร่วม 90 % ในการเรียนรู้ภาคปฏิบัติ	อ.เอกพันธ์ พงษ์วรรณ																											
														- ศูนย์วิจัยเพื่อหารายได้																														
														- โครงการฝึกอบรมเพื่อหารายได้ โครงการบริการจัดอบรมสำหรับผู้รับใบอนุญาตขับรถ และผู้ขอต่ออายุใบอนุญาตขับรถตามกฎหมายว่าด้วยรถยนต์ (ขอสนับสนุนงบประมาณ สดช)	- จำนวนผู้เข้าอบรม - ใบรับรองผล - ผลการอบรม	- ได้บริการวิชาการแก่ประชาชน	นายชาติ ศรีถาวร/ตาก																						-					
																																							56,100,000	3,372,157	6,300,000	65,772,157		









## บทที่ 3

### แผนการติดตามและประเมินผล

#### 3.1 การติดตามประเมินผลแผนปฏิบัติการประจำปีงบประมาณ 2562

การติดตามประเมินผลแผนกลยุทธ์เป็นเครื่องมือสำคัญในการตรวจสอบและสนับสนุนการดำเนินงานของคณะให้บรรลุเป้าประสงค์ตามที่กำหนดไว้ เพื่อให้ผู้บริหารและผู้ปฏิบัติงานทราบถึงความสำเร็จหรือความล้มเหลวในการดำเนินงาน และนำไปสู่การปรับเปลี่ยนแนวทางการดำเนินการเพื่อแก้ไขปัญหาอุปสรรคให้เหมาะสมทันต่อสถานการณ์ สามารถนำผลการประเมินมาใช้ในการทบทวน ปรับปรุง พัฒนาแผน ให้สามารถบรรลุผล สำเร็จตามเป้าหมายได้ โดยจัดทำระบบการติดตามและประเมินผลอย่างมีประสิทธิภาพในปีต่อไป ดังนี้

1. การติดตามความก้าวหน้าและการประเมินแผนกลยุทธ์และนโยบายของคณะ ผู้บริหารของคณะได้มีการให้ความสำคัญ เพื่อตรวจสอบและติดตามสำเร็จของการดำเนินงานอย่างต่อเนื่องโดยได้พัฒนาตัวชี้วัดที่สอดคล้องกับเป้าหมายหลักของมหาวิทยาลัย

2. กลไกการติดตามประเมินผลแผนพัฒนาฯ

การติดตามประเมินผลการพัฒนาระดับหน่วยงาน โดยการติดตามความก้าวหน้าของการดำเนินงาน (Monitoring) ในหน่วยงานระดับสาขา/หลักสูตร ที่ต้องรายงานผลการดำเนินงานทุกไตรมาสต่อคณะผู้บริหารคณะ เพื่อเสนอแนะให้มีการทบทวนการปรับแนวทางการปฏิบัติงานและการจัดสรรงบประมาณในรอบไตรมาสถัดไป

การประเมินผลการดำเนินงาน (Evaluation) ในภาพรวม ซึ่งเป็นการวัดผลสำเร็จในการดำเนินงาน ภายใต้ประเด็นการพัฒนา โดยเปรียบเทียบกับเป้าหมายและตัวชี้วัดความสำเร็จ (KPI) ที่กำหนดไว้ พร้อมทั้งประเมินผลผลิต (Output) ผลลัพธ์ (Outcome) และผลกระทบ (Impact) ที่เกิดขึ้น

โดยคณะได้ใช้ระบบสารสนเทศของมหาวิทยาลัยสำหรับการติดตามประเมินผลที่มีประสิทธิภาพ ที่ได้พัฒนาระบบฐานข้อมูลสำหรับการติดตามผลการดำเนินงานของหน่วยงาน และประเด็นการพัฒนาตามเป้าหมายหลัก เพื่อให้ทุกหน่วยงาน สามารถรายงานผลการดำเนินงานได้สะดวก และข้อมูลมีความถูกต้องแม่นยำ ซึ่งเป็นประโยชน์ต่อการวางแผนและ ติดตามประเมินผลในระดับต่างๆ ให้มีความสัมพันธ์สอดคล้องไปในทิศทางเดียวกันมากขึ้น

รวมถึงใช้ระบบโครงข่ายสารสนเทศเชื่อมโยงฐานข้อมูลที่มีอยู่ทั้งข้อมูลด้านนักศึกษา ด้านการวิจัยและบริการวิชาการ ด้านบุคลากร และด้านงบประมาณ (MIS) เพื่อการวิเคราะห์ข้อมูลและประเมินผลที่มีประสิทธิภาพ อันนำไปสู่การสร้างระบบสารสนเทศเพื่อการตัดสินใจของผู้บริหาร (DSS)

3.2 แผนการเบิกจ่ายรายไตรมาสประจำปี

หน่วย : บาท

เกณฑ์ภาพรวม		2562
ไตรมาส 1	ร้อยละ	15
	จำนวน	31,794,185
ไตรมาส 2	ร้อยละ	45
	จำนวน	95,382,556
ไตรมาส 3	ร้อยละ	35
	จำนวน	74,186,433
ไตรมาส 4	ร้อยละ	5
	จำนวน	10,598,062
รวม	ร้อยละ	100
	จำนวน	211,961,236



### 3.3 ระยะเวลาการติดตาม

#### 1. ผู้รับผิดชอบโครงการ ดำเนินการจัดส่งรายงานผลการดำเนินงานต่อหน่วยงานต้นสังกัด

- รายงานผลการดำเนินงานตามแบบรายงานผลการประเมินโครงการภายใน 15 วัน หลังจากเสร็จสิ้นโครงการ เสนอต่อหน่วยงานต้นสังกัด

#### 2. หน่วยงานต้นสังกัด (คณะ)

- ติดตาม รวบรวม วิเคราะห์ และประเมินผลการดำเนินงานโครงการ ตามวัตถุประสงค์ ตัวชี้วัดของโครงการและตัวชี้วัดของมหาวิทยาลัย
- จัดส่งรายงานสรุปผลการดำเนินงานภาพรวมของหน่วยงาน รอบ 3 เดือน, 6 เดือน, 9 เดือน และ 12 เดือน(ไตรมาส 4 หรือภาพรวมตลอดทั้งปีงบประมาณ) รายงานต่อกองนโยบายและแผน เพื่อรวบรวม ประเมินผลการดำเนินงานในภาพรวมของมหาวิทยาลัย
- รายงานผลดำเนินงานภาพรวมของหน่วยงานเสนอต่อคณะกรรมการบริหารมหาวิทยาลัย เพื่อนำข้อเสนอแนะมาปรับปรุงการดำเนินงานต่อไป

### 3.4 การประเมินผลการดำเนินงาน

คณะ ดำเนินการสรุปผลการดำเนินโครงการ กิจกรรม นำข้อเสนอผลสัมฤทธิ์ด้านการใช้จ่ายงบประมาณ ในแผน และผลสัมฤทธิ์ของโครงการ/ กิจกรรมในภาพรวมตามตัวชี้วัดประเด็นเป้าประสงค์และประเด็นยุทธศาสตร์ ซึ่งได้มีการกำหนดวิธีและแนวทางเกณฑ์การประเมิน ดังนี้คือ

ขั้นที่ 1 ดำเนินการประเมินผลตามเป้าหมายตามตัวชี้วัดที่กำหนดไว้ (บรรลุ/ไม่บรรลุ) โดยนับเฉพาะผลการดำเนินงานที่ตรงตามวัตถุประสงค์

ขั้นที่ 2 นำผลการประเมินความสำเร็จตามตัวชี้วัดมาแสดงค่าฐานการวัดเป็นร้อยละ

$$\text{ค่าเฉลี่ยร้อยละความสำเร็จตัวชี้วัดตามแผนกลยุทธ์} = \frac{\text{ผลการดำเนินงานที่บรรลุความสำเร็จตามตัวชี้วัด} \times 100}{\text{จำนวนตัวชี้วัดทั้งหมด}}$$

ขั้นที่ 3 นำผลการประเมินจากขั้นที่ 2 มาหาระดับค่าความสำเร็จ ดังนี้

เกณฑ์การเทียบประเมินคะแนนและค่าความสำเร็จ				
น้อยกว่า ร้อยละ 70	ร้อยละ 70.00-79.99	ร้อยละ 80.00-89.99	ร้อยละ 90.00-99.99	มากกว่าหรือ เท่ากับ 100
ระดับที่ 1	ระดับที่ 2	ระดับที่ 3	ระดับที่ 4	ระดับที่ 5

- ระดับ 1 หมายถึง การดำเนินงานต้องปรับปรุงอย่างเร่งด่วน
- ระดับ 2 หมายถึง การดำเนินงานต้องปรับปรุง
- ระดับ 3 หมายถึง การดำเนินงานอยู่ในระดับพอใช้
- ระดับ 4 หมายถึง การดำเนินงานอยู่ในระดับดี
- ระดับ 5 หมายถึง การดำเนินงานอยู่ในระดับดีมาก

## ภาคผนวก

### ก. คณะกรรมการปฏิบัติหน้าที่จัดทำแผนปฏิบัติราชการ ประจำปีงบประมาณ 2562 คณะวิศวกรรมศาสตร์

#### 1. คณะกรรมการดำเนินงาน คณะวิศวกรรมศาสตร์

คณบดีคณะวิศวกรรมศาสตร์	ประธานกรรมการ
รองคณบดีด้านวิชาการและวิจัย	รองประธานกรรมการ
รองคณบดีด้านพัฒนาคุณภาพนักศึกษา	รองประธานกรรมการ
รองคณบดีคณะวิศวกรรมศาสตร์ เขตพื้นที่เชียงใหม่	กรรมการ
รองคณบดีคณะวิศวกรรมศาสตร์ เขตพื้นที่น่าน	กรรมการ
รองคณบดีคณะวิศวกรรมศาสตร์ เขตพื้นที่ตาก	กรรมการ
รองคณบดีคณะวิศวกรรมศาสตร์ เขตพื้นที่พิษณุโลก	กรรมการ
รองคณบดีคณะวิศวกรรมศาสตร์ เขตพื้นที่ลำปาง	กรรมการ
ผู้ช่วยคณบดีด้านวิจัยและถ่ายทอดเทคโนโลยี	กรรมการ
ผู้ช่วยคณบดีด้านกิจการนักศึกษา	กรรมการ
ผู้ช่วยคณบดีด้านกายภาพ	กรรมการ
หัวหน้างานบัณฑิตศึกษา	กรรมการ
หัวหน้างานวิเทศสัมพันธ์	กรรมการ
หัวหน้างานประกันคุณภาพการศึกษา	กรรมการ
หัวหน้าสาขาวิศวกรรมเครื่องกล	กรรมการ
หัวหน้าสาขาวิศวกรรมไฟฟ้า	กรรมการ
หัวหน้าสาขาวิศวกรรมโยธาและสิ่งแวดล้อม	กรรมการ
หัวหน้าสาขาวิศวกรรมอุตสาหการ	กรรมการ
หัวหน้าสาขาครุศาสตร์อุตสาหกรรมและเทคโนโลยี	กรรมการ

หัวหน้าหลักสูตร	วศ.บ.วิศวกรรมเครื่องกล	กรรมการ
หัวหน้าหลักสูตร	วศ.ม.วิศวกรรมเครื่องกล	กรรมการ
หัวหน้าหลักสูตร	วศ.บ.วิศวกรรมเกษตรและชีวภาพ	กรรมการ
หัวหน้าหลักสูตร	วศ.บ.เหมืองแร่	กรรมการ
หัวหน้าหลักสูตร	วศ.บ.วิศวกรรมไฟฟ้า-ไฟฟ้ากำลัง	กรรมการ
หัวหน้าหลักสูตร	วศ.บ.วิศวกรรมไฟฟ้า-แมคคาทรอนิกส์	กรรมการ
หัวหน้าหลักสูตร	วศ.ม.วิศวกรรมไฟฟ้า	กรรมการ
หัวหน้าหลักสูตร	วศ.บ.วิศวกรรมคอมพิวเตอร์	กรรมการ
หัวหน้าหลักสูตร	วศ.บ.วิศวกรรมอิเล็กทรอนิกส์และโทรคมนาคม	กรรมการ
หัวหน้าหลักสูตร	วศ.บ.วิศวกรรมอุตสาหกรรม-วิศวกรรมอุตสาหกรรม	กรรมการ
หัวหน้าหลักสูตร	วศ.บ.วิศวกรรมอุตสาหกรรม-วิศวกรรมแม่พิมพ์	กรรมการ
หัวหน้าหลักสูตร	วศ.บ.วิศวกรรมอุตสาหกรรม-วิศวกรรมการผลิต	กรรมการ
หัวหน้าหลักสูตร	วศ.บ.วิศวกรรมโยธา	กรรมการ
หัวหน้าหลักสูตร	วศ.บ.วิศวกรรมสิ่งแวดล้อม	กรรมการ
หัวหน้าหลักสูตร	ค.อ.บ.วิศวกรรมไฟฟ้า-วิศวกรรมอิเล็กทรอนิกส์ฯ	กรรมการ
หัวหน้าหลักสูตร	ค.อ.บ.วิศวกรรมไฟฟ้า-วิศวกรรมคอมพิวเตอร์	กรรมการ
หัวหน้าหลักสูตร	ค.อ.บ.วิศวกรรมอุตสาหกรรม	กรรมการ
หัวหน้าหลักสูตร	ค.อ.บ.วิศวกรรมโยธา	กรรมการ
หัวหน้าหลักสูตร	ช่างยนต์	กรรมการ
หัวหน้าหลักสูตร	ช่างไฟฟ้า	กรรมการ
หัวหน้าหลักสูตร	ช่างอิเล็กทรอนิกส์	กรรมการ
หัวหน้าหลักสูตร	ช่างกลโรงงาน	กรรมการ
นางณัฐนันท์	ศรียรรพจน์	กรรมการ
นางสาวธัญญารัตน์	มะโนวัง	กรรมการ
นางสาวมัทนา	บุญธรรม	กรรมการ

นางสาวสุกัญญา	โชคพานิชย์วรกุล	กรรมการ
นางสาววราพร	สมมิตร	กรรมการ
นางธัญลักษณ์	กิตติวรเชษฐ์	กรรมการ
นายจรัสชาติ	กันทาอินทร์	กรรมการ
นางสาวบุษบา	สุภาพ	กรรมการ
นางสาวดวงฤทัย	ไอราเขตต์	กรรมการ
นางสาวอุไรวรรณ	สายยะนันท์	กรรมการ
นางสาวเฟื่องฟ้า	อินตา	กรรมการ
นางสาวจุฑาทิพย์	สุวรรณ	กรรมการ
นางวรัญชรา	อุประทอง	กรรมการ
นางสาวจิราภรณ์	กันทะใจ	กรรมการ
นางสาวจุฑาทิพย์	สุวรรณ	กรรมการ
นางวีรยา	ประกัษฐโกมล	กรรมการ
นางสาววารุณี	สิทธิวัง	กรรมการ
นางสาวณัฐพัชร์	วงศ์คำอ้าย	กรรมการ
รองคณบดีด้านบริหารและแผน		กรรมการและเลขานุการ
นางสาวเฉลิมศิลป์	นันทวงศ์	กรรมการและผู้ช่วยเลขานุการ
นางสาวมีทนา	จุลเสวก	กรรมการและผู้ช่วยเลขานุการ

**๒. คณะกรรมการดำเนินงาน คณะวิศวกรรมศาสตร์ เชียงราย**

หัวหน้าสาขาวิศวกรรมไฟฟ้า	กรรมการ
หัวหน้าสาขาวิศวกรรมและเทคโนโลยี	กรรมการ

**3. คณะกรรมการดำเนินงาน คณะวิศวกรรมศาสตร์ น่าน**

หัวหน้าสาขาวิศวกรรมและเทคโนโลยี	กรรมการ
---------------------------------	---------

**4. คณะกรรมการดำเนินงาน คณะวิศวกรรมศาสตร์ ตาก**

หัวหน้าสาขาวิศวกรรมเครื่องกล	กรรมการ
หัวหน้าสาขาวิศวกรรมโยธาและสิ่งแวดล้อม	กรรมการ
หัวหน้าสาขาวิศวกรรมไฟฟ้า	กรรมการ
หัวหน้าสาขาวิศวกรรมอุตสาหกรรม	กรรมการ
หัวหน้าสาขาครุศาสตร์อุตสาหกรรมและเทคโนโลยี	กรรมการ

**5. คณะกรรมการดำเนินงาน คณะวิศวกรรมศาสตร์ น่าน**

หัวหน้าสาขาวิศวกรรมและเทคโนโลยี	กรรมการ
---------------------------------	---------

**6. คณะกรรมการดำเนินงาน คณะวิศวกรรมศาสตร์ ลำปาง**

หัวหน้าสาขาวิศวกรรมและเทคโนโลยี	กรรมการ
---------------------------------	---------

**7. คณะกรรมการดำเนินงาน คณะวิศวกรรมศาสตร์ พิษณุโลก**

หัวหน้าสาขาครุศาสตร์อุตสาหกรรมและเทคโนโลยี	กรรมการ
--	---------