

รายงานการประชุมคณะกรรมการบริหารคณะวิศวกรรมศาสตร์ มหาวิทยาลัยเทคโนโลยีราชมงคลล้านนา

ครั้งที่ ๑๐/๒๕๖๔

วันจันทร์ ที่ ๒๕ เดือนตุลาคม พ.ศ.๒๕๖๔

ผ่านระบบประชุมอิเล็กทรอนิกส์ Microsoft Teams

กรรมการที่มาประชุม

๑. อาจารย์ ดร.กิจจา	ไชยหนู	คณบดีคณะวิศวกรรมศาสตร์	ประธานกรรมการ
๒. อาจารย์ชาคริต	ชูดมยากร	รองคณบดีฝ่ายบริหาร	กรรมการ
๓. รศ.ดร.อุเทน	คำน่าน	รองคณบดีฝ่ายวิชาการและกิจการนักศึกษา	กรรมการ
๔. ผศ.วิเชษฐ	ทิพย์ประเสริฐ	รองคณบดีคณะวิศวกรรมศาสตร์ เชียงราย	กรรมการ
๕. อาจารย์ขวัญชัย	เทศฉาย	รองคณบดีคณะวิศวกรรมศาสตร์ ตาก	กรรมการ
๖. ผศ.ดร.กันยาพร	ไชยวงศ์	รองคณบดีคณะวิศวกรรมศาสตร์ น่าน	กรรมการ
๗. รศ.ดร.วันไชย	คำเสน	รองคณบดีคณะวิศวกรรมศาสตร์ ลำปาง	กรรมการ
๘. อาจารย์แมน	ฟักทอง	รองคณบดีคณะวิศวกรรมศาสตร์ พิชณุโลก	กรรมการ
๙. ผศ.ดร.สุรพงศ์	บางพาน	ผู้ช่วยคณบดีคณะวิศวกรรมศาสตร์	กรรมการ
๑๐. ผศ.ดร.ฐิติพร	พันธ์ท่าช้าง	ผู้ช่วยคณบดีคณะวิศวกรรมศาสตร์	กรรมการ
๑๑. อาจารย์ ดร.อังกูร	ว่องตระกูล	ผู้ช่วยคณบดีคณะวิศวกรรมศาสตร์ เชียงราย	กรรมการ
๑๒. ผศ.สมนึก	เครือสอน	ผู้ช่วยคณบดีคณะวิศวกรรมศาสตร์ ตาก	กรรมการ
๑๓. อาจารย์ไกรสร	วงษ์ปู่	ผู้ช่วยคณบดีคณะวิศวกรรมศาสตร์ ตาก	กรรมการ
๑๔. อาจารย์อนุรัตน์	เทวดา	ผู้ช่วยคณบดีคณะวิศวกรรมศาสตร์ ตาก	กรรมการ
๑๕. อาจารย์ ดร.ก้องเกียรติ ธนะมิตร		ผู้ช่วยคณบดีคณะวิศวกรรมศาสตร์ น่าน	กรรมการ
๑๖. ผศ.วิษณุ	ช้างเนียม	ผู้ช่วยคณบดีคณะวิศวกรรมศาสตร์ ลำปาง	กรรมการ
๑๗. ผศ.พงศกร	สุรินทร์	ผู้ช่วยคณบดีคณะวิศวกรรมศาสตร์ ลำปาง	กรรมการ
๑๘. อาจารย์นิติกร	หลี่ชัย	ผู้ช่วยคณบดีคณะวิศวกรรมศาสตร์ พิชณุโลก	กรรมการ
๑๙. อาจารย์สมาน	ดาวเวียงกัน	หัวหน้าสาขาวิศวกรรมเครื่องกล เชียงใหม่	กรรมการ
๒๐. ผศ.ดร.ยุธนา	ศรีอุดม	หัวหน้าสาขาวิศวกรรมเครื่องกล ตาก	กรรมการ
๒๑. อาจารย์สาคร	ปันตา	หัวหน้าสาขาวิศวกรรมไฟฟ้า เชียงใหม่	กรรมการ
๒๒. อาจารย์ ดร.อนุสรณ์	ยอดใจเพชร	หัวหน้าสาขาวิศวกรรมไฟฟ้า เชียงราย	กรรมการ
๒๓. ผศ.เอกลักษณ์	สุมนพันธ์	หัวหน้าสาขาวิศวกรรมไฟฟ้า ตาก	กรรมการ
๒๔. อาจารย์สุทิน	ใจกล้า	หัวหน้าสาขาวิศวกรรมโยธาฯ เชียงใหม่	กรรมการ
๒๕. อาจารย์พร้อมพงศ์	ฉลาตัญญูกิจ	หัวหน้าสาขาวิศวกรรมโยธาและสิ่งแวดล้อม ตาก	กรรมการ
๒๖. ผศ.เชษฐ	อุทัยยัง	หัวหน้าสาขาวิศวกรรมอุตสาหกรรม เชียงใหม่	กรรมการ
๒๗. อาจารย์ ดร.กิตติ	วิโรจรัตนภาพิตกาล	หัวหน้าสาขาวิศวกรรมอุตสาหกรรม ตาก	กรรมการ
๒๘. อาจารย์อำนาจ	คำบุญ	หัวหน้าสาขาวิศวกรรมและเทคโนโลยี เชียงราย	กรรมการ
๒๙. ผศ.ดร.ชาญยุทธ์	กาญจนพิบูลย์	หัวหน้าสาขาวิศวกรรมและเทคโนโลยี น่าน	กรรมการ
๓๐. อาจารย์ ดร.ประเทียบ พรหมสีนอง		หัวหน้าสาขาครุศาสตร์อุตสาหกรรมฯ พิชณุโลก	กรรมการ

/๓๑...

๓๑. ผศ.ดร.ปริดา	จิ๋วปัญญา	หัวหน้าศูนย์พัฒนาความเป็นเลิศฯ ตาก	กรรมการ
๓๒. ผศ.สมหมาย	สารมาท	หัวหน้างานสหกิจศึกษา	กรรมการ
๓๓. อาจารย์ณัฐชาติสิทธิ์	ชูเกียรติขจร	หัวหน้างานสารสนเทศ	กรรมการ
๓๔. นายจรรยาชาติ	กันทาอินทร์	ตัวแทนบุคลากรสายสนับสนุน	กรรมการ
๓๕. นางณัฐนันท์	ศรีวรรณ	เจ้าหน้าที่บริหารงานทั่วไป	เลขานุการ

กรรมการที่ไม่มาประชุม

๑. ผศ.ดร.พินิจ	เนื่องภิรมย์	รองคณบดีฝ่ายวิจัยและบริการวิชาการ	(ติดราชการ)
๒. ผศ.ดร.ไกรลาส	ดอนชัย	ผู้ช่วยคณบดีคณะวิศวกรรมศาสตร์	(ติดราชการ)
๓. อาจารย์นิลวรรณ	ไชยหนู	ผู้ช่วยคณบดีคณะวิศวกรรมศาสตร์	(ติดภารกิจ)
๔. ผศ.พีรวัตร	ลือสัก	ผู้ช่วยคณบดีคณะวิศวกรรมศาสตร์ เชียงราย	(ติดภารกิจ)
๕. ผศ.ดร.ณรงค์	เมตไตรพันธ์	ผู้ช่วยคณบดีคณะวิศวกรรมศาสตร์ เชียงราย	(ติดภารกิจ)
๖. ผศ.วรรณกร	พรหมอารีย์	ผู้ช่วยคณบดีคณะวิศวกรรมศาสตร์ น่าน	(ติดภารกิจ)
๗. อาจารย์ ดร.เอกรัฐ	ชะอุมเอียด	ผู้ช่วยคณบดีคณะวิศวกรรมศาสตร์ พิษณุโลก	(ติดภารกิจ)
๘. ผศ.ดร.ปณิธิ	แสนจิตร	หัวหน้าสาขาวิศวกรรมและเทคโนโลยี ลำปาง	(ติดภารกิจ)
๙. รศ.ว่าที่ รต.ดิเรก	มณีวรรณ	หัวหน้าสาขาครุศาสตร์อุตสาหกรรมฯ เชียงใหม่	(ติดราชการ)
๑๐. ผศ.มานะ	ทะนะอัน	หัวหน้าสาขาครุศาสตร์อุตสาหกรรมฯ ตาก	(ติดภารกิจ)
๑๑. นายธรายุทธ์	กิตติวรรัตน์	หัวหน้างานศูนย์บริการวิชาการ	(ติดภารกิจ)
๑๒. นางสาวพิมพ์พิศา	มุงเจริญ	นายกสโมสรนักศึกษา	(ติดภารกิจ)

ผู้เข้าร่วมการประชุม

๑. ผศ.ดร.แมน	ด้อยแพร่	อาจารย์ประจำสาขาวิศวกรรมอุตสาหกรรม เชียงใหม่
๒. นางสาวสุกัญญา	โชคพาณิชย์วรกุล	เจ้าหน้าที่บริหารงานทั่วไป
๓. นางสาวจิราภรณ์	กันทะใจ	เจ้าหน้าที่บริหารงานทั่วไป
๔. นางสาววัลลภา	วงศ์ชายะ	เจ้าหน้าที่บริหารงานทั่วไป
๕. นางสาวมัทนา	บุญธรรม	เจ้าหน้าที่บริหารงานทั่วไป
๖. นางสาวเฉลิมศิลป์	นันทวงศ์	นักวิเคราะห์นโยบายและแผน
๗. นางสาวมัทนา	จุลเสวก	นักวิเคราะห์นโยบายและแผน
๘. นางธัญลักษณ์	กิตติวรเชษฐ	นักวิชาการศึกษา
๙. นางสาวกฤตยา	นาคประสิทธิ์	นักวิจัย
๑๐. นายวชิญญ	วรรณพรหม	นักวิจัย

เริ่มประชุม เวลา ๐๙.๐๕ น.

/อาจารย์ ดร.กิจจา...

อาจารย์ ดร.กิจจา ไชยหนู คณบดีคณะวิศวกรรมศาสตร์ กล่าวต้อนรับกรรมการและผู้เข้าร่วมประชุม และเปิดการประชุมคณะกรรมการบริหารคณะวิศวกรรมศาสตร์ ครั้งที่ ๑๐/๒๕๖๔ ผ่านระบบประชุมอิเล็กทรอนิกส์ Microsoft Teams “คณะกรรมการบริหารคณะวิศวกรรมศาสตร์ มทร.ล้านนา” ตามแนวทางการปฏิบัติและมาตรการป้องกันเนื่องด้วยการแพร่ระบาดของโรคติดเชื้อไวรัสโคโรนา ๒๐๑๙ (COVID-๑๙) ซึ่งในครั้งนี้มีกรรมการเข้าร่วมประชุม จำนวน ๓๔ ท่าน (ทั้งหมด ๔๖ ท่าน)

ระเบียบวาระที่ ๑ เรื่องที่ประธาน / กรรมการ / เลขานุการแจ้งให้ที่ประชุมทราบ

๑.๑ เรื่องที่ประธานแจ้งให้ที่ประชุมทราบ

๑.๑.๑ การเตรียมความพร้อมการจัดการจัดการเรียนการสอน ภาคการศึกษา ๒/๒๕๖๔ ตามประกาศมหาวิทยาลัยเทคโนโลยีราชมงคลล้านนา เรื่อง แนวทางการจัดการเรียนการสอน กรณีอันเนื่องมาจากการแพร่ระบาดของโรคไวรัสโคโรนา ๒๐๑๙ ประจำปีภาคการศึกษา ๒/๒๕๖๔ จึงขอฝากผู้บริหารทุกท่านได้นำเอาประสบการณ์การจัดการเรียนการสอนภายใต้สถานการณ์การแพร่ระบาดของโรคไวรัสโคโรนาที่ผ่านมา ร่วมปรึกษาหารือกับอาจารย์ผู้รับผิดชอบหลักสูตรถึงแนวทางการจัดการเรียนการสอนของนักศึกษาที่จำเป็นต้องฝึกปฏิบัติ โดยให้ดำเนินการตามมาตรการป้องกันโรคของแต่ละจังหวัด เพื่อให้การจัดการเรียนการสอนเป็นไปตามวัตถุประสงค์ของมหาวิทยาลัย “บัณฑิตนักปฏิบัติ” ให้มากที่สุด

๑.๑.๒ การเตรียมความพร้อมของรายวิชาที่จะทำการเรียนการสอน ภาคการศึกษา ๒/๒๕๖๔ โดยให้ทุกหลักสูตรดำเนินการปรับปรุงรายละเอียดของรายวิชา มคอ.๓ ในระบบ และเมื่อสิ้นปีการศึกษาแล้วให้จัดทำรายงานผลการดำเนินการของหลักสูตรตามแบบ มคอ.๗ เพื่อปรับปรุงการจัดการเรียนการสอน ปีการศึกษาถัดไป

มติที่ประชุม รับทราบ

๑.๒ เรื่องที่กรรมการแจ้งให้ที่ประชุมทราบ

๑.๒.๑ อาจารย์ชาคริต ชูฉมยากร รองคณบดีฝ่ายบริหาร ได้แจ้งกำหนดการจัดส่งรายละเอียดครุภัณฑ์ ปีงบประมาณ ๒๕๖๕ โดยขอความอนุเคราะห์ทุกสาขาทุกเขตพื้นที่ จัดส่งรายละเอียดครุภัณฑ์มายังสำนักงานคณบดีคณะวิศวกรรมศาสตร์ ภายในวันที่ ๒๙ ตุลาคม ๒๕๖๔ เพื่อเสนอมหาวิทยาลัยต่อไป ส่วนงบลงทุนสิ่งก่อสร้าง เสนอมหาวิทยาลัยผ่านเขตพื้นที่

๑.๒.๒ อาจารย์สมาน ดาวเวียงกัน หัวหน้าสาขาวิศวกรรมเครื่องกล เชียงใหม่ ได้กล่าวถึงการขออนุมัติโครงการบริการสังคมหน่วยงาน ซึ่งสำนักงานบริหารทรัพย์สินและสิทธิประโยชน์ ได้มีการตั้งข้อสังเกตในการเบิกจ่ายค่าใช้จ่ายโครงการ ตามระเบียบ มทร.ล้านนา ว่าด้วยการรับงานโครงการบริการสังคม พ.ศ.๒๕๕๕ โดยให้ทำการคิดค่าเสื่อมราคาของครุภัณฑ์เพิ่มเติมจากเงินบำรุงมหาวิทยาลัย ร้อยละ ๑๐

อาจารย์ ดร.กิจจา ไชยหนู คณบดีคณะวิศวกรรมศาสตร์ ได้กล่าวถึงความพยายามของคณะที่ได้เสนอเรื่องให้มีการปรับปรุงระเบียบการเบิกจ่ายงานบริการวิชาการให้มีความเหมาะสมกับสถานการณ์ปัจจุบัน

มติที่ประชุม รับทราบ

๑.๓ เรื่องที่เลขานุการแจ้งให้ที่ประชุมทราบ

อ้างถึงคำสั่งคณะกรรมการบริหารคณะวิศวกรรมศาสตร์ มหาวิทยาลัยเทคโนโลยีราชมงคลล้านนา ที่ ๒๑๓/๒๕๖๔ เรื่อง แต่งตั้งคณะกรรมการบริหารคณะวิศวกรรมศาสตร์ มหาวิทยาลัยเทคโนโลยีราชมงคลล้านนา ลงวันที่ ๕ ตุลาคม ๒๕๖๔ โดยฝ่ายเลขานุการ ได้แนะนำกรรมการที่มาจากหัวหน้าสาขาและหัวหน้าศูนย์พัฒนาความเป็นเลิศทางวิชาชีพและเทคโนโลยี ดังนี้

- | | | |
|-----------------|---------|--|
| ๑. อาจารย์สุทิน | ใจกล้า | หัวหน้าสาขาวิศวกรรมโยธาและสิ่งแวดล้อม เชียงใหม่ |
| ๒. อาจารย์อำนาจ | คำบุญ | หัวหน้าสาขาวิศวกรรมและเทคโนโลยี เชียงราย
(ดำรงตำแหน่งหัวหน้าสาขา วาระที่ ๒) |
| ๓. ผศ.ดร.ปริดา | จีวัญญา | หัวหน้าศูนย์พัฒนาความเป็นเลิศทางวิชาชีพและเทคโนโลยี ตาก |

มติที่ประชุม รับทราบ

ระเบียบวาระที่ ๒ รับรองรายงานการประชุม

ฝ่ายเลขานุการ ได้จัดทำรายงานการประชุมคณะกรรมการบริหารคณะวิศวกรรมศาสตร์ ครั้งที่ ๘/๒๕๖๔ เมื่อวันที่ ๒๓ สิงหาคม ๒๕๖๔ ผ่านระบบประชุมอิเล็กทรอนิกส์ Microsoft Teams “คณะกรรมการบริหารคณะวิศวกรรมศาสตร์ มทร.ล้านนา” เป็นที่เรียบร้อยแล้ว รายละเอียดตั้งเอกสารแนบท้ายวาระ จึงขอเสนอต่อกรรมการบริหารคณะวิศวกรรมศาสตร์ เพื่อโปรดพิจารณารับรองรายงานการประชุม

มติที่ประชุม รับรองรายงานการประชุม โดยแก้ไขหน้า ๑๒ ระเบียบวาระที่ ๕.๓ แผนรับนักศึกษาใหม่ ลำดับที่ ๑๘ หลักสูตร วศ.บ.วิศวกรรมอุตสาหกรรม – วิศวกรรมการผลิต จากเดิม “เขตพื้นที่นำน จำนวน ๓๐ คน” เป็น “เขตพื้นที่ลำปาง จำนวน ๓๐ คน”

ระเบียบวาระที่ ๓ เรื่องสืบเนื่อง

- ไม่มี -

ระเบียบวาระที่ ๔ เรื่องเพื่อทราบ

๔.๑ รายงานการใช้งบประมาณ ประจำปีงบประมาณ ๒๕๖๔

อาจารย์ชาคริต ชูขุฒยากร รองคณบดีฝ่ายบริหาร พร้อมด้วยนางสาวมัทนา จุลเสวก นักวิเคราะห์นโยบายและแผน ได้รายงานการใช้งบประมาณ ประจำปีงบประมาณ ๒๕๖๔ ดังนี้

หมวดงบประมาณ	งบจัดสรร	กำลังดำเนินการ	เบิกจ่ายสะสม	เบิกจ่าย ร้อยละ	คงเหลือ	คงเหลือจาก ดำเนินการ
เงินงบประมาณ - งบเงินอุดหนุน	๑๗,๑๗๐,๙๓๔	๑,๐๔๘,๒๘๐	๑๑,๒๘๕,๑๕๔	๖๕.๗๒	๕,๘๘๕,๗๘๐	๔,๘๓๗,๕๐๐
วัสดุการศึกษา	๑๒,๓๓๓,๔๓๔	๑,๐๔๘,๒๘๐	๑๑,๒๘๕,๑๕๔	๙๑.๕๐	๑,๐๔๘,๒๘๐	-
โครงการบัณฑิตพันธุ์ใหม่ (งวดที่ ๑)	๔,๘๓๗,๕๐๐	-	-	-	๔,๘๓๗,๕๐๐	๔,๘๓๗,๕๐๐
เงินรายได้ - งบดำเนินงาน	๔,๒๒๖,๓๙๘	๑,๙๐๘,๔๒๗	๒,๒๓๕,๐๑๗	๕๒.๘๘	๑,๙๙๑,๓๘๑	๘๒,๙๕๔
ค่าตอบแทนผู้ปฏิบัติงานให้ราชการ	๒,๕๖๖,๘๐๐	๑,๔๓๒,๗๕๘	๑,๑๓๔,๐๔๒	๔๔.๑๘	๑,๑๓๒,๗๕๘	-
ค่าเบี้ยเลี้ยง ค่าเช่าที่พัก และค่าพาหนะ	๗๓๒,๗๘๒	๒๗๙,๔๗๐	๓๗๐,๓๕๘	๕๐.๕๔	๓๖๒,๔๒๔	๘๒,๙๕๔
ค่าซ่อมแซมครุภัณฑ์	๘๒๖,๘๑๖	๑๙๖,๑๙๙	๖๓๐,๖๑๗	๗๖.๒๗	๑๙๖,๑๙๙	-
ค่าวัสดุสำนักงาน	๑๐๐,๐๐๐	-	๑๐๐,๐๐๐	๑๐๐.๐๐	-	-

/เงินรายได้ - งบรายจ่ายอื่น...

หมวดงบประมาณ	งบจัดสรร	กำลังดำเนินการ	เบิกจ่ายสะสม	เบิกจ่ายร้อยละ	คงเหลือ	คงเหลือจากดำเนินการ
เงินรายได้ - งบรายจ่ายอื่น						
พัฒนากำลังคนนักวิชาชีพที่เน้นปฏิบัติการ	๓,๐๕๓,๗๔๓	๓๘๗,๓๗๙	๒๕๔,๖๑๑	๘.๓๔	๒,๗๙๙,๑๓๒	๒,๔๑๑,๗๕๓
โครงการบูรณาการการเรียนรู้การทำงาน	๙,๔๕๓,๑๐๐	๕๓๕,๘๗๓	๖,๘๓๓,๙๘๓	๗๒.๒๙	๒,๖๑๙,๑๑๗	๒,๐๘๓,๒๔๔
โครงการบัณฑิตพันธุ์ใหม่	๑,๐๘๒,๒๕๐	๑๑๓,๙๔๙	๗๓,๐๗๕	๖.๗๕	๑,๐๐๙,๑๗๕	๘๙๕,๒๒๖
โครงการ กสศ.	๙๔๙,๓๕๐	๑๖,๓๔๕	๑๒๑,๖๐๕	๑๒.๘๑	๘๒๗,๗๔๕	๘๑๑,๔๐๐
แผนงานหลักสูตร ป.ตรี (ภาคพิเศษ)	๑๐๐,๐๐๐	-	-	-	๑๐๐,๐๐๐	๑๐๐,๐๐๐
แผนงานหลักสูตร ป.โท (ภาคพิเศษ)	๑๐๐,๐๐๐	๙๙,๗๓๐	-	-	๑๐๐,๐๐๐	๒๗๐
ปรับพื้นฐานความรู้นักศึกษาใหม่	๗๙๐,๐๐๐	๔๖๐,๒๐๐	๒๗๗,๘๐๐	๓๕.๑๖	๕๑๒,๒๐๐	๕๒,๐๐๐

รายละเอียดดังเอกสารแนบท้ายวาระ จึงเสนอต่อคณะกรรมการบริหารคณะวิศวกรรมศาสตร์ เพื่อโปรดทราบ

มติที่ประชุม รับทราบ และมอบทุกหน่วยงานที่ได้รับอนุมัติงบประมาณกันเหลือมปี ๒๕๖๔ ให้เร่งดำเนินการแล้วเสร็จภายในเดือนมีนาคม ๒๕๖๕

๔.๒ รายงานผลการดำเนินงานตามแผนยุทธศาสตร์การพัฒนาระยะที่ ๒ (พ.ศ.๒๕๖๔-๒๕๖๖) และแผนปฏิบัติราชการ ประจำปี ๒๕๖๔

ตามที่คณะวิศวกรรมศาสตร์ ได้จัดทำแผนยุทธศาสตร์การพัฒนาระยะที่ ๒ (พ.ศ.๒๕๖๔ - ๒๕๖๖) และแผนปฏิบัติราชการ ประจำปี ๒๕๖๔ โดยได้ถ่ายทอดให้หน่วยงานในสังกัดได้ถือปฏิบัติตามค่าเป้าหมายของแผนยุทธศาสตร์และแผนปฏิบัติราชการ ประจำปี ๒๕๖๔ อาจารย์ชาคริต ชูขุขุมกร รองคณบดีฝ่ายบริหาร พร้อมด้วยนางสาวเฉลิมศิลป์ นันทวงศ์ นักวิเคราะห์นโยบายและแผน ได้รายงานผลการดำเนินงานแผนปฏิบัติราชการ ประจำปีงบประมาณ ๒๕๖๔ ดังนี้

๑. รายงานค่าเป้าหมายของแผนปฏิบัติราชการ ประจำปี ๒๕๖๔

ประเด็นยุทธศาสตร์	จำนวนกลยุทธ์	จำนวนตัวบ่งชี้กลยุทธ์			จำนวนโครงการตามแผน		
		แผน	ผล	บรรลุร้อยละ	แผน	ผล	บรรลุร้อยละ
๑ : พัฒนาและปรับปรุงการศึกษาด้านวิชาชีพวิศวกรรมนักปฏิบัติมืออาชีพให้รองรับกับความต้องการของการพัฒนาประเทศ	๕	๑๕	๑๐	๖๗	๖๖	๕๘	๘๘
๒ : พัฒนางานวิจัย และบริการวิชาการ เพื่อส่งเสริมสิ่งประดิษฐ์ และนวัตกรรมบนพื้นฐานวิชาชีพวิศวกรรม	๔	๑๒	๑๒	๑๐๐	๔๑	๔๐	๙๘
๓ : เสริมสร้างนักศึกษาและบุคลากรให้มีเอกลักษณ์ อัตลักษณ์ความภาคภูมิใจทางศิลปวัฒนธรรมและภูมิปัญญาล้านนา	๒	๒	๑	๕๐	๙	๘	๘๙
๔ : พัฒนาระบบการบริหารจัดการและธรรมาภิบาล	๔	๗	๕	๗๑	๒๔	๒๐	๘๓
๕ : พัฒนาเครือข่ายพันธมิตรหุ้นส่วนการจัดการศึกษา	๑	๒	๒	๑๐๐	๓	๓	๑๐๐
รวม	๑๖	๓๘	๓๐	๗๙	๑๔๖	๑๒๙	๙๐

๒. รายงานค่าเป้าหมายแผนยุทธศาสตร์การพัฒนาระยะที่ ๒ ประจำปี ๒๕๖๔

ประเด็นยุทธศาสตร์	เป้าประสงค์	ตัวบ่งชี้เป้าประสงค์	หน่วย นับ	ค่า เป้าหมาย	ผลการ ดำเนินงาน
๑ : พัฒนาและปรับปรุง การศึกษา ด้าน วิชา วิชาชีพ วิศวกรรม นักปฏิบัติ มีอาชีพ ให้รองรับกับความต้องการของ การพัฒนาประเทศ	เพื่อพัฒนาและผลิตกำลังคน นักปฏิบัติในสาขาวิชาชีพ ที่ สอดคล้องกับความต้องการ ของประเทศให้มีความ เข้มแข็ง ยั่งยืน และยึดมั่น ในจรรยาบรรณวิชาชีพ	ร้อยละบัณฑิตมีงานทำตรง สาขาวิชาชีพ หรือสาขาที่ เกี่ยวข้อง หรือ เป็น ผู้ประกอบการ ที่สอดคล้อง กับความต้องการของสถาน ประกอบการ ภายใน ๑ ปี หลังสำเร็จการศึกษา	ร้อยละ	๘๕	๖๓.๔๕
๒ : พัฒนางานวิจัย และบริการ วิชาการ เพื่อ ส่ง เสริม สิ่งประดิษฐ์ และนวัตกรรมบน พื้นฐานวิชาชีพวิศวกรรม	มีผลงานวิจัย นวัตกรรม และ สิ่งประดิษฐ์ ที่ใช้ประโยชน์กับ ชุมชน อุตสาหกรรม และ สังคม	ร้อยละ ผลงานวิจัยที่ใช้ ประโยชน์ กับ ชุม ชน อุตสาหกรรม และสังคม	ร้อยละ	๘๐	๘๖
๓ : เสริมสร้างนักศึกษาและ บุคลากรให้มีเอกลักษณ์ อัตลักษณ์ความภาคภูมิใจทาง ศิลปวัฒนธรรมและภูมิปัญญา ล้านนา	นักศึกษาและบุคลากรมีการ รับรู้และเห็นคุณค่าในการ ทำนุบำรุงศิลปวัฒนธรรม ไทยและภูมิปัญญา ล้านนา	จำนวนนักศึกษาและบุคลากร มีการรับรู้และเห็นคุณค่าใน การทำนุบำรุงศิลปวัฒนธรรม ไทยและภูมิปัญญา ล้านนา	ร้อยละ	๘๐	๘๕
๔ : พัฒนาระบบการบริหาร จัดการและธรรมาภิบาล	เพื่อให้คณะมีการบริหาร จัดการอย่างมีธรรมาภิบาล เพิ่ม ประสิทธิภาพ และ ประสิทธิภาพผล และสร้าง ค่านิยมร่วม	ระดับผลการประเมินของ คณะทางด้านหลักธรรมาภิบาล	ร้อยละ	๙๐	๖๖.๘๕
๕ : พัฒนาเครือข่ายพันธมิตร หุ้นส่วนการจัดการศึกษา	มีเครือข่ายความร่วมมือใน การพัฒนาและปรับปรุง กระบวนการเรียนการสอน ที่สอดคล้องกับ ความ ต้องการของผู้ใช้ และ กำลังคนของประเทศ	จำนวนเครือข่ายความร่วมมือ ด้านการจัดการศึกษาระหว่าง มหาวิทยาลัย องค์กร ภาครัฐ และ เอกชน ทั้งใน และ ต่างประเทศ ที่ได้ดำเนินการ ร่วมกัน	เครือข่าย	๑๕	๓๓

รายละเอียดดังเอกสารแนบท้ายวาระ จึงเสนอต่อคณะกรรมการบริหารคณะวิศวกรรมศาสตร์ เพื่อโปรดทราบ

มติที่ประชุม

รับทราบ และมอบหมายผู้ที่เกี่ยวข้องดำเนินการดังนี้

๑. มอบทุกหน่วยงาน ดำเนินการพิจารณาทบทวนกิจกรรม/โครงการที่ไม่สามารถ ดำเนินการให้เป็นไปตามแผน
๒. มอบฝ่ายงานยุทธศาสตร์และแผน ประชุมร่วมกับหน่วยงานในสังกัด เพื่อหารือ แนวทางการปรับปรุงทางการดำเนินงานประจำให้เป็นไปตามเป้าหมายที่วางไว้ ต่อไป

/๔.๓...

๔.๓ รายงานผลการพัฒนาบุคลากรรายบุคคล (IDP) และผลการสำรวจปัญหาและอุปสรรคในการพัฒนาตนเองของบุคลากร ประจำปีงบประมาณ ๒๕๖๔

ตามแผนปฏิบัติราชการ คณะวิศวกรรมศาสตร์ ประจำปีงบประมาณ พ.ศ.๒๕๖๔ ได้กำหนดประเด็นยุทธศาสตร์ที่ ๔ พัฒนาระบบการบริหารจัดการและธรรมาภิบาล กลยุทธ์ที่ ๑๒ มีการวางแผนการพัฒนาบุคลากรในสายวิชาการและสายสนับสนุนอย่างเป็นระบบ ตัวบ่งชี้กลยุทธ์ที่ ๓๐ จำนวนอาจารย์ที่รับการพัฒนาเชิงวิชาการ หรือเชิงวิชาชีพ ร้อยละ ๘๐ และตัวบ่งชี้กลยุทธ์ที่ ๓๒ จำนวนบุคลากรสายสนับสนุนที่ได้รับการพัฒนาศักยภาพเชิงวิชาชีพที่รับผิดชอบ ร้อยละ ๘๐ และคณะวิศวกรรมศาสตร์ ได้ดำเนินการส่งเสริมและสนับสนุนให้บุคลากรทั้งสายวิชาการและสายสนับสนุนได้รับการพัฒนาความรู้ ความสามารถ ทักษะและสมรรถนะของบุคลากร ให้สามารถปฏิบัติหน้าที่ได้อย่างมีประสิทธิภาพนั้น

บัดนี้ ได้สิ้นสุดปีงบประมาณ พ.ศ.๒๕๖๔ อาจารย์ชาคริต ชูฉวยกร รองคณบดีฝ่ายบริหาร พร้อมด้วยนางณัฐนันท์ ศรีวรพจน์ เจ้าหน้าที่บริหารงานทั่วไป ได้รายงานผลการพัฒนาบุคลากรรายบุคคล (IDP) และผลการสำรวจปัญหาและอุปสรรคในการพัฒนาตนเองของบุคลากร ประจำปีงบประมาณ ๒๕๖๔ ดังนี้

๑. ผลการพัฒนาบุคลากรรายบุคคล (IDP)

๑.๑ บุคลากรประเภทสายวิชาการ

ที่	เขตพื้นที่	จำนวนบุคลากรทั้งหมด (คน)	ลาศึกษาต่อ (คน)	ปฏิบัติงานปกติ (คน)	จำนวนบุคลากร			
					ได้รับการพัฒนา		ไม่ได้รับการพัฒนา	
					(คน)	(ร้อยละ)	(คน)	(ร้อยละ)
๑	เชียงใหม่	๑๖๗	๗	๑๖๐	๑๔๙	๘๙	๑๘	๑๑
๒	เชียงราย	๕๐	๐	๕๐	๕๐	๑๐๐	-	-
๓	ตาก	๘๒	๑	๘๑	๗๙	๙๖	๓	๔
๔	น่าน	๑๘	๑	๑๗	๑๘	๑๐๐	-	-
๕	ลำปาง	๒๑	๐	๒๑	๑๘	๘๖	๓	๑๔
๖	พิษณุโลก	๒๐	๑	๑๙	๑๙	๙๕	๑	๕
รวมทั้งสิ้น		๓๕๘	๑๐	๓๔๘	๓๓๓	๙๓	๒๕	๗

๑.๒ บุคลากรประเภทสายสนับสนุน

ที่	ประเภท	จำนวนบุคลากรทั้งหมด (คน)	ลาศึกษาต่อ (คน)	ปฏิบัติงานปกติ (คน)	จำนวนบุคลากร			
					ได้รับการพัฒนา		ยังไม่ได้รับการพัฒนา	
					(คน)	(ร้อยละ)	(คน)	(ร้อยละ)
๑	สนับสนุนบริหาร							
	เชียงใหม่	๒๓	๐	๒๓	๒๓	๑๐๐	-	-
	เชียงราย	๒	๐	๒	๒	๑๐๐	-	-
	ตาก	๖	๐	๖	๖	๑๐๐	-	-
	น่าน	๑	๐	๑	๑	๑๐๐	-	-
	ลำปาง	๒	๐	๒	๒	๑๐๐	-	-
	พิษณุโลก	๑	๐	๑	๑	๑๐๐	-	-

ที่	ประเภท	จำนวนบุคลากร ทั้งหมด (คน)	ลาศึกษา ต่อ (คน)	ปฏิบัติงาน ปกติ (คน)	จำนวนบุคลากร			
					ได้รับการพัฒนา		ยังไม่ได้รับการพัฒนา	
					(คน)	(ร้อยละ)	(คน)	(ร้อยละ)
๒	สนับสนุนวิชาการ							
	เชียงใหม่	๑๕	๐	๑๕	๑๓	๘๗	๒	๑๓
	เชียงราย	๙	๐	๙	๗	๗๘	๒	๒๒
	ตาก	๑๗	๐	๑๗	๑๖	๙๔	๑	๖
	น่าน	๕	๐	๕	๔	๑๐๐	-	-
	รวมทั้งสิ้น	๘๑	๐	๘๑	๗๖	๙๔	๕	๖

๒. ผลการสำรวจปัญหาและอุปสรรคในการพัฒนาตนเองของบุคลากร

การสำรวจปัญหาและอุปสรรคในการพัฒนาตนเองของบุคคล สังกัดคณะวิศวกรรมศาสตร์ มทร.ล้านนา ปีงบประมาณ ๒๕๖๔ มีวัตถุประสงค์เพื่อศึกษาปัญหาและอุปสรรคในการพัฒนาตนเองของบุคลากรสายวิชาการและสายสนับสนุน สังกัดคณะวิศวกรรมศาสตร์ มหาวิทยาลัยเทคโนโลยีราชมงคลล้านนา ทั้ง ๖ จังหวัด เพื่อใช้เป็นข้อมูลประกอบการพิจารณาปรับปรุงแผนพัฒนาบุคลากรประจำปีงบประมาณ ๒๕๖๕ ต่อไป การสำรวจได้ดำเนินการผ่านระบบออนไลน์ Google Form จำแนกออกเป็น ๒ ตอน คือ ตอนที่ ๑ สถานภาพของผู้ตอบแบบสำรวจ และตอนที่ ๒ ปัญหาและอุปสรรคในการพัฒนาตนเอง ดังนี้

๒.๑ ผลการวิเคราะห์ข้อมูลทั่วไปและลักษณะทางประชากรศาสตร์ ประกอบด้วย สังกัดประเภทบุคลากร เพศ อายุ และระยะเวลารับราชการ

ข้อมูลทั่วไป	จำนวน (คน)	ร้อยละ
๑. ประเภทบุคลากร		
- สายวิชาการ	๘๓	๘๓.๘๔
- สายสนับสนุนบริหาร	๗	๗.๐๗
- สายสนับสนุนวิชาการ	๙	๙.๐๙
๒. เพศ		
- ชาย	๗๙	๗๙.๘๐
- หญิง	๒๐	๒๐.๒๐
๓. อายุ		
- ๒๑ - ๓๐ ปี	๘	๘.๐๘
- ๓๑ - ๔๐ ปี	๓๓	๓๓.๓๓
- ๔๑ - ๕๐ ปี	๔๘	๔๘.๔๘
- ๕๑ - ๖๐ ปี	๑๐	๑๐.๑๐
๔. ระยะเวลารับราชการ		
- ๑ - ๕ ปี	๑๙	๑๙.๑๙
- ๖ - ๑๐ ปี	๒๒	๒๒.๒๒
- ๑๑ - ๑๕ ปี	๒๔	๒๔.๒๔
- ๑๖ - ๒๐ ปี	๖	๖.๐๖
- ๒๑ - ๒๕ ปี	๙	๙.๐๙
- ๒๖ - ๓๐ ปี	๑๔	๑๔.๑๔

ข้อมูลทั่วไป	จำนวน (คน)	ร้อยละ
- ๓๑ - ๓๕ ปี	๓	๓.๐๓
- ๓๕ - ๔๐ ปี	๒	๒.๐๒

ตารางที่ ๑ ข้อมูลทั่วไปและลักษณะของประชากรศาสตร์

จากตารางที่ ๑ พบว่าประชากรส่วนใหญ่เป็นบุคลากรประเภทสายวิชาการ ร้อยละ ๘๓.๘๔ รองลงมาเป็นประเภทสายสนับสนุนวิชาการ ร้อยละ ๙.๐๙ ประชากรส่วนใหญ่เป็นเพศชาย ร้อยละ ๗๙.๘๐ รองลงมาเป็นเพศหญิง ร้อยละ ๒๐.๒๐ อายุของประชากรส่วนใหญ่อยู่ในช่วง ๔๑ - ๕๐ ปี ร้อยละ ๔๘.๔๘ รองลงมาอยู่ในช่วงอายุ ๓๑ - ๔๐ ปี ร้อยละ ๓๓.๓๓ และมีระยะเวลารับราชการส่วนใหญ่อยู่ในช่วง ๑๑ - ๑๕ ปี ร้อยละ ๒๔.๒๔ รองลงมาช่วง ๖ - ๑๐ ปี ร้อยละ ๒๒.๒๒

หัวข้อ	จำนวน (คน)	ร้อยละ
๑. กิจกรรมที่เคยได้รับการพัฒนาตนเอง		
- การฝึกอบรม/ประชุมเชิงปฏิบัติการทางวิชาการและวิชาชีพ	๒๘	๒๘.๒๘
- การฝึกอบรม/ประชุมเชิงปฏิบัติการทางวิชาการและวิชาชีพผ่านระบบออนไลน์	๘๓	๘๓.๘๔
- การสัมมนา/ศึกษาดูงาน	๑๑	๑๑.๑๑
- การแลกเปลี่ยนเรียนรู้ KM	๑๙	๑๙.๑๑
- การฝึกประสบการณ์ทางวิชาชีพในสถานประกอบการ	๓	๓.๐๓
- การนำเสนอผลงานทางวิชาการ	๒๙	๒๙.๒๙
- การศึกษาต่อเพื่อเพิ่มวุฒิการศึกษา	๘	๘.๐๘
- การศึกษาค้นคว้าข้อมูลด้วยตนเอง จากเว็บไซต์และอินเทอร์เน็ต	๕๖	๕๖.๕๗
- เขียนบทความวิชาการเพื่อตีพิมพ์วารสารนานาชาติมากกว่าห้าบทความ	๑	๑.๐๑
๒. กิจกรรมที่เคยเข้าร่วมดำเนินการโดยหน่วยงานใด		
- หน่วยงานในสังกัด (มหาวิทยาลัย/คณะ)	๖๕	๖๕.๖๖
- หน่วยงานภายนอก	๓๑	๓๑.๓๑
- ทั้งสองหน่วยงาน	๓	๓.๐๓

ตารางที่ ๒ ข้อมูลการเข้ารับการพัฒนาตนเองในปีงบประมาณ ๒๕๖๔

(ช่วงเดือนตุลาคม ๒๕๖๓ - กันยายน ๒๕๖๔)

จากตารางที่ ๒ พบว่าประชากรส่วนใหญ่เคยเข้าร่วมกิจกรรมการพัฒนาตนเองเกี่ยวกับการฝึกอบรม/ประชุมเชิงปฏิบัติการทางวิชาการและวิชาชีพผ่านระบบออนไลน์ ร้อยละ ๘๓.๘๔ รองลงมาเป็นการศึกษาค้นคว้าข้อมูลด้วยตนเอง จากเว็บไซต์และอินเทอร์เน็ต ร้อยละ ๕๖.๕๗ โดยการเข้าร่วมกิจกรรมการพัฒนาตนเองส่วนใหญ่ดำเนินการโดยหน่วยงานในสังกัด (มหาวิทยาลัย/คณะ) ร้อยละ ๖๕.๖๖ รองลงมาเป็นหน่วยงานภายนอก ร้อยละ ๓๑.๓๑

๒.๒ ผลการวิเคราะห์ปัญหาและอุปสรรคในการพัฒนาตนเองของประชากร ประกอบด้วย ปัญหาและอุปสรรคในการพัฒนาตนเอง ความประสงค์ให้คณะ/มหาวิทยาลัยจัดกิจกรรมพัฒนาบุคลากร และช่วงระยะเวลาที่เหมาะสมในการจัดกิจกรรมพัฒนาบุคลากรที่ดำเนินการโดยคณะ/มหาวิทยาลัย

หัวข้อ	จำนวน (คน)	ร้อยละ
๑. ปัญหาและอุปสรรคในการพัฒนาตนเอง		
- สถานการณ์การแพร่ระบาดของโรค COVID-๑๙ จึงไม่สามารถเดินทางไปราชการได้	๗๕	๗๕.๗๖
- ข้อจำกัดด้านเวลา	๓๔	๓๔.๓๔
- ขาดความรู้และทักษะในการทำงานวิจัย/การเขียนบทความ	๑๖	๑๖.๑๖
- งบประมาณในการพัฒนาบุคลากรไม่เพียงพอ	๗๕	๗๕.๗๖
- เครื่องมือ/อุปกรณ์ที่ใช้ในการพัฒนาไม่เพียงพอ	๓๙	๓๙.๓๙
- มหาวิทยาลัยต้องให้การสนับสนุนมากกว่าไม่กระจุกแต่ต้องกระจาย	๑	๑.๐๑
- ตำแหน่งไม่มีความมั่นคง จึงไม่ได้รับการสนับสนุน	๑	๑.๐๑
- งบน้อยจนไม่สามารถนับเป็นงบประมาณได้	๑	๑.๐๑
- งบประมาณในการสนับสนุนในการพัฒนาตนเองน้อยมากไม่สามารถอบรมในหัวข้อที่เป็นเฉพาะทางได้	๑	๑.๐๑
- มีภาระงานรับผิดชอบมาก	๑	๑.๐๑
๒. ความประสงค์ให้คณะ/มหาวิทยาลัยจัดกิจกรรมพัฒนาบุคลากร		
- ด้านการพัฒนาการจัดการเรียนการสอนสำหรับการจัดการเรียนรู้ในศตวรรษที่ ๒๑	๔๐	๔๐.๔๐
- ด้านการสร้างสื่อการสอนสมัยใหม่ในรูปแบบออนไลน์สำหรับการจัดการเรียนรู้ในศตวรรษที่ ๒๑	๔๙	๔๙.๔๙
- ด้านการพัฒนาทักษะและสมรรถนะวิชาชีพ (Up-Skill & Reskill) กลุ่มอุตสาหกรรมเป้าหมาย ๑๒ S-Curves	๖๒	๖๒.๖๓
- ด้านการจัดทำผลงานทางวิชาการ เช่น เอกสารประกอบการสอน เอกสารคำสอน ตำรา หนังสือ คู่มือปฏิบัติงาน เป็นต้น	๕๓	๕๓.๕๔
- ด้านการขอกำหนดตำแหน่งทางวิชาการ / การกำหนดตำแหน่งที่สูงขึ้น	๓๘	๓๘.๓๘
- ด้านการพัฒนาเชิงวิชาชีพที่รับผิดชอบ (สำหรับบุคลากรสายสนับสนุน)	๒๐	๒๐.๒๐
- อบรมด้านวิชาชีพเฉพาะทางที่สอดคล้องกับวิชาที่สอน	๑	๑.๐๑
๓. ช่วงระยะเวลาที่เหมาะสมในการจัดกิจกรรมพัฒนาบุคลากรที่ดำเนินการโดยคณะ/มหาวิทยาลัย		
- วันจันทร์ – ศุกร์	๒๒	๒๒.๒๒
- ชั่วโมงกิจกรรม (วันหยุด เวลา ๑๕.๐๐ น. เป็นต้นไป)	๑๔	๑๔.๑๔
- วันหยุดเสาร์-อาทิตย์	๘	๘.๐๘
- ช่วงปิดภาคเรียน	๕๑	๕๑.๕๒
- จันทร์-ศุกร์ และมีการบันทึกวิดีโอเพื่อสะดวกต่อการศึกษาภายหลัง	๑	๑.๐๑
- ช่วงปิดเทอม หรือเสาร์-อาทิตย์ เพื่อไม่ให้กระทบต่อการเรียนการสอน	๑	๑.๐๑
- เรียนรู้ได้ตลอดไม่จำกัดเวลา เรียนรู้ข้ามศาสตร์ได้หากสนใจ	๑	๑.๐๑
- ชั่วโมงกิจกรรม เวลา ๑๕.๐๐ น. โดยปรับวัน-เวลาให้ตรงกันทุกพื้นที่	๑	๑.๐๑

ตารางที่ ๓ ปัญหาและอุปสรรคในการพัฒนาตนเองของประชากร

/จากตาราง...

จากตารางที่ ๓ พบว่าปัญหาและอุปสรรคในการพัฒนาตนเองของประชากร ส่วนใหญ่ประสบปัญหา เนื่องจากสถานการณ์การแพร่ระบาดของโรค COVID-19 จึงไม่สามารถเดินทางไปราชการได้ และงบประมาณในการพัฒนาบุคลากรไม่เพียงพอ ในอัตราส่วนที่เท่ากัน ร้อยละ ๗๕.๗๖ รองลงมาเป็นเรื่องมือ/อุปกรณ์ที่ใช้ในการพัฒนาไม่เพียงพอ ร้อยละ ๓๙.๓๙ โดยประชากรส่วนใหญ่มีความประสงค์ให้คณะ/มหาวิทยาลัยจัดกิจกรรมพัฒนาบุคลากร ด้านการพัฒนาทักษะและสมรรถนะวิชาชีพ (Up-Skill & Reskill) กลุ่มอุตสาหกรรมเป้าหมาย ๑๒ S-Curves ร้อยละ ๖๒.๖๓ รองลงมาด้านการจัดทำผลงานทางวิชาการ เช่น เอกสารประกอบการสอน เอกสารคำสอน ตำรา หนังสือ คู่มือปฏิบัติงาน เป็นต้น และด้านการสร้างสื่อการสอนสมัยใหม่ในรูปแบบออนไลน์สำหรับการจัดการเรียนรู้ในศตวรรษที่ ๒๑ ร้อยละ ๕๓.๕๔ และ ๔๙.๔๙ ตามลำดับ ซึ่งช่วงระยะเวลาที่เหมาะสมในการจัดกิจกรรมพัฒนาบุคลากร ส่วนใหญ่ต้องให้คณะ/มหาวิทยาลัยจัดกิจกรรมในช่วงปิดภาคเรียน ร้อยละ ๕๑.๕๒ รองลงมาเป็นช่วงวันจันทร์ – ศุกร์ ร้อยละ ๒๒.๒๒

ที่ประชุมได้ร่วมกันพิจารณาแล้วว่าข้อมูลดังกล่าวเป็นประโยชน์ สามารถนำไปเป็นข้อมูลเพื่อพิจารณาแนวทางในการพัฒนาและปรับปรุงการดำเนินการส่งเสริมและสนับสนุนการพัฒนาบุคลากรของคณะวิศวกรรมศาสตร์ มหาวิทยาลัยเทคโนโลยีราชมงคลล้านนา ในปีงบประมาณ พ.ศ.๒๕๖๕ และเป็นประโยชน์ต่อการประกันคุณภาพการศึกษาอีกด้วย

มติที่ประชุม รับทราบ และมอบฝ่ายงานบริหารงานทั่วไป ดำเนินการตรวจสอบข้อมูลผู้ตอบแบบสอบถามของคณะวิศวกรรมศาสตร์ ลำปาง และเผยแพร่รายงานดังกล่าวไปยังทุกหน่วยงานเพื่อดำเนินการในส่วนที่เกี่ยวข้องต่อไป

๔.๔ รายงานสถานะลาศึกษาต่อของบุคลากรและบุคคลภายนอกที่ผูกพันอัตราพนักงานในสถาบันอุดมศึกษา
ตามที่มหาวิทยาลัยเทคโนโลยีราชมงคลล้านนา มีนโยบายส่งเสริมและสนับสนุนให้บุคลากรได้รับคุณวุฒิที่สูงขึ้น เพื่อเป็นการเพิ่มพูนความรู้บุคลากรสายวิชาการ และประกอบกับเป็นการเพิ่มมาตรฐานอาจารย์ประจำที่มีคุณวุฒิปริญญาเอกตามเกณฑ์ สกอ. กำหนดนั้น

อาจารย์ชาคริต ชูชมพูกร รองคณบดีฝ่ายบริหาร พร้อมด้วยนางสาวมัทนา บุญธรรม เจ้าหน้าที่บริหารงานทั่วไป ได้รายงานสรุปข้อมูลบุคลากรลาศึกษาต่อภายในประเทศ/ต่างประเทศ และผู้รับทุนบุคคลภายนอกที่ผูกพันอัตราพนักงานในสถาบันอุดมศึกษาหลังสำเร็จการศึกษา ดังนี้

ลำดับ	ศึกษาต่อระดับ	ในเวลา ราชการ	นอกเวลา ราชการ	ทุนบุคคลภายนอก	รวม
๑	ปริญญาเอก	๑๐	๔	๕	๑๙
๒	ปริญญาโท	-	๒	-	๒
๓	ปริญญาตรี	-	๔	-	๔
รวม					๒๕

รายละเอียดดังเอกสารแนบท้ายวาระ จึงเสนอต่อคณะกรรมการบริหารคณะวิศวกรรมศาสตร์เพื่อโปรดทราบ

มติที่ประชุม รับทราบ และมอบทุกหน่วยงานดำเนินการกำกับติดตามบุคลากรในสังกัดที่ลาศึกษาต่อดำเนินการศึกษาให้เป็นไปตามแผนต่อไป

๔.๕ รายงานความก้าวหน้างานวิจัยและบริการวิชาการ

นางสาวจิราภรณ์ กันทะใจ เจ้าหน้าที่บริหารงานทั่วไป ผู้รับผิดชอบงานพัฒนาระบบงานวิจัย ได้รายงานผลการดำเนินการคัดเลือกนักวิจัยดีเด่น ประจำปี ๒๕๖๔ ประกอบด้วย รางวัลนักวิจัยดีเด่นที่มีการเผยแพร่ผลงานในวารสารทางวิชาการระดับนานาชาติ ดังนี้

๑. รางวัลนักวิจัยดีเด่น ที่มีการเผยแพร่ผลงานในวารสารทางวิชาการระดับนานาชาติ

ลำดับที่ ๑	นางสาวสาวิตรี	วงศ์ฤกษ์ดี
ลำดับที่ ๒	ผู้ช่วยศาสตราจารย์วีระยุทธ นายธนพงศ์	หล้าอมรชัยกุล คัมภีญาติ

๒. รางวัลนักวิจัยดีเด่นที่มีการเผยแพร่ผลงานในวารสารทางวิชาการระดับชาติ

ลำดับที่ ๑	ผู้ช่วยศาสตราจารย์วีระยุทธ ผู้ช่วยศาสตราจารย์สุรัชย์	หล้าอมรชัยกุล อำนาจพรเลิศ
ลำดับที่ ๒	นายอนูรัตน์	เทวตา
ลำดับที่ ๓	ผู้ช่วยศาสตราจารย์พงศกร	สุรินทร์
ลำดับที่ ๔	นางสาวสาวิตรี นายศุภชัย	วงศ์ฤกษ์ดี ชุนนุวัฒน์

และรางวัลนักวิจัยดีเด่นที่มีการเผยแพร่ผลงานในวารสารทางวิชาการระดับชาติ และการดำเนินการคัดเลือกหน่วยวิจัยดีเด่น ประจำปี ๒๕๖๔ ประกอบด้วย รางวัลเหรียญทอง รางวัลเหรียญเงิน และรางวัลเหรียญทองแดง ดังนี้

๑. หน่วยวิจัยดีเด่น ระดับเหรียญทอง

ลำดับที่ ๑	หน่วยวิจัยการบริหารจัดการอุตสาหกรรมและการเกษตรสมัยใหม่ หัวหน้าหน่วยวิจัย ผู้ช่วยศาสตราจารย์ปรีดา จิวปัญญา
ลำดับที่ ๒	หน่วยวิจัยพลังงานไฟฟ้าแห่งมหาวิทยาลัยเทคโนโลยีราชมงคลล้านนาตาก หัวหน้าหน่วยวิจัย ผู้ช่วยศาสตราจารย์จักรกฤษณ์ เคลือบวัง
ลำดับที่ ๓	หน่วยวิจัยนวัตกรรมและทดสอบผลิตภัณฑ์งานระบบขนส่งทางราง หัวหน้าหน่วย ผู้ช่วยศาสตราจารย์แมน ต้อยแพร่
ลำดับที่ ๔	หน่วยวิจัยวัสดุและกระบวนการผลิต หัวหน้าหน่วย ผู้ช่วยศาสตราจารย์ภาคภูมิ จารุภูมิ

๒. หน่วยวิจัยดีเด่น ระดับเหรียญเงิน

ลำดับที่ ๑	หน่วยวิจัยและพัฒนานวัตกรรมด้วยเทคโนโลยีสมัยใหม่ สำหรับอุตสาหกรรมเกษตรและชุมชนฐานราก หัวหน้าหน่วย ผู้ช่วยศาสตราจารย์พงศกร สุรินทร์
ลำดับที่ ๒	หน่วยวิจัยวัสดุและอุปกรณ์ทางการแพทย์ มทร.ล้านนา หัวหน้าหน่วย ผู้ช่วยศาสตราจารย์ภาคภูมิ จารุภูมิ
ลำดับที่ ๓	หน่วยวิจัยวัสดุขั้นสูงและการผลิตสมัยใหม่เพื่ออุตสาหกรรมการผลิต การแพทย์และการเกษตร หัวหน้าหน่วย นายกิตติ วีโรจรัตนภาพิศาล

/ลำดับที่ ๔...

- ลำดับที่ ๔ หน่วยวิจัยการขนส่งและพลังงานสีเขียว
หัวหน้าหน่วย ผู้ช่วยศาสตราจารย์ประจำ ยืนยงกุล
๓. หน่วยวิจัยดีเด่น ระดับเหรียญทองแดง
- ลำดับที่ ๑ หน่วยวิจัยวิศวกรรมสร้างสรรค์เพื่อการพัฒนาที่ยั่งยืน
หัวหน้าหน่วย ผู้ช่วยศาสตราจารย์มงคลกร ศรีวิชัย
- ลำดับที่ ๒ หน่วยวิจัยการประมวลผลและรับรู้ภาพดิจิทัล
หัวหน้าหน่วย ผู้ช่วยศาสตราจารย์ณรงค์ เมตไตรพันธ์
- ลำดับที่ ๓ หน่วยวิจัยเทคโนโลยีไฟฟ้าสำหรับยานยนต์ไฟฟ้า
หัวหน้าหน่วย ผู้ช่วยศาสตราจารย์ณรงค์ฤทธิ์ พิมพ์คำวงศ์
- ลำดับที่ ๔ หน่วยวิจัยเทคโนโลยีและนวัตกรรมการเกษตร
หัวหน้าหน่วย นายศุภชัย ชุมนุมวัฒน์
- ลำดับที่ ๕ หน่วยวิจัย Artificial intelligence กับงานอุตสาหกรรม และการเกษตร
หัวหน้าหน่วย นายภาณุเดช ทิพย์อักษร
หน่วยวิจัยอิเล็กทรอนิกส์ประยุกต์เพื่อชุมชน
หัวหน้าหน่วย ผู้ช่วยศาสตราจารย์ปรีชา มหาไม้
- ลำดับที่ ๖ หน่วยวิจัยเทคโนโลยีและนวัตกรรมการศึกษา
หัวหน้าหน่วย นายประเทียบ พรหมสีนอง

รายละเอียดดังเอกสารแนบท้ายวาระ จึงเสนอต่อคณะกรรมการบริหารคณะวิศวกรรมศาสตร์
เพื่อโปรดทราบ

มติที่ประชุม รับทราบ

๔.๖ รายงานผลการดำเนินกิจกรรม และแผนกิจกรรมนักศึกษา ปีการศึกษา ๒๕๖๔

นายจรรุชาติ กันทาอินทร์ เจ้าหน้าที่บริหารงานทั่วไป ผู้รับผิดชอบงานกิจการนักศึกษา ขอรายงานผล
การดำเนินกิจกรรมนักศึกษา ภาคการศึกษาที่ ๑/๒๕๖๔ ดังนี้

ที่	กิจกรรม	งบประมาณ	แผน	ผล	เป้าหมาย
๑	งานส่งเสริมสุขภาพนักศึกษา ประจำปีการศึกษา ๒๕๖๔	กองพัฒนา นักศึกษา	มิ.ย.-ส.ค.๒๕๖๔	๒๙ กันยายน ๒๕๖๔	✓
๒	งานอบรมจริยธรรมนักศึกษา ใหม่ ประจำปีการศึกษา ๒๕๖๔	กองพัฒนา นักศึกษา	ก.ค.-ส.ค.๒๕๖๔	๖ ตุลาคม ๒๕๖๔ (ยกเลิก)	✗
๓	งานทำนุบำรุงศิลปะและ วัฒนธรรม ประจำปี งบประมาณ ๒๕๖๔	ศูนย์วัฒนธรรม	ก.ค.-ส.ค.๒๕๖๔	(ยกเลิก)	✗
๔	โครงการส่งเสริมและเรียนรู้ ปรัชญาเศรษฐกิจพอเพียงใน การพัฒนาตนเองและสังคม	งบรายได้	มิ.ย.-ส.ค.๒๕๖๔		✗

/และ...

และขอเสนอแผนกิจกรรมนักศึกษา ภาคการศึกษาที่ ๒/๒๕๖๔ ระหว่างเดือนพฤศจิกายน ๒๕๖๔ – เมษายน ๒๕๖๕ เพื่อส่งเสริมกิจกรรมพัฒนาทักษะและวิชาชีพให้ครอบคลุมและสอดคล้องกับสถานการณ์ปัจจุบัน

ที่	กิจกรรม	งบประมาณ	แผน
๑	งานส่งเสริมสุขภาพนักศึกษา ประจำปี การศึกษา ๒๕๖๕ (กรกฎาคม – สิงหาคม ๒๕๖๕)	กองพัฒนานักศึกษา	(๕) นักศึกษามีคุณลักษณะบัณฑิตที่พึงประสงค์ของคณะ วิศวกรรมศาสตร์
๒	งานอบรมจริยธรรมนักศึกษาใหม่ ประจำปี การศึกษา ๒๕๖๕ (กรกฎาคม – สิงหาคม ๒๕๖๕)	กองพัฒนานักศึกษา	(๕) นักศึกษามีคุณลักษณะบัณฑิตที่พึงประสงค์ของคณะ วิศวกรรมศาสตร์
๓	โครงการส่งเสริมการเรียนรู้ทักษะการตอก โลหะลายฉลุ (ปานชอย) (กุมภาพันธ์ – มีนาคม ๒๕๖๕)	ศูนย์วัฒนธรรม	(๑๐) สร้างการรับรู้ในคุณค่า ศิลปวัฒนธรรม ภูมิปัญญาล้านนา และทรัพยากรธรรมชาติสิ่งแวดล้อม
๔	โครงการส่งเสริมและเรียนรู้ปรัชญาเศรษฐกิจพอเพียงในการพัฒนาตนเองและสังคม (มกราคม – กุมภาพันธ์ ๒๕๖๕)	งบรายได้	(๑๑) ส่งเสริมการนำปรัชญาเศรษฐกิจพอเพียงในการพัฒนาตนเองและสังคม

มติที่ประชุม รับทราบ และมอบงานกิจการนักศึกษา ดำเนินการบรรจุกิจกรรม/โครงการ ในแผนปฏิบัติราชการ ประจำปี ๒๕๖๕ และกำกับติดตามการดำเนินการให้เป็นตามแผนต่อไป

ระเบียบวาระที่ ๕ เรื่องเพื่อพิจารณา

๕.๑ พิจารณานุมัติรายชื่อนักวิชาการพิเศษ ภาคการศึกษาที่ ๒/๒๕๖๔

ด้วยการจัดการเรียนการสอนของหลักสูตรบางรายวิชาที่มีความจำเป็นต้องเชิญบุคคลภายนอก ซึ่งมีประสบการณ์สูง และมีความเชี่ยวชาญเฉพาะทาง ที่จะมาถ่ายทอดองค์ความรู้ให้แก่นักศึกษา เพื่อให้ให้นักศึกษาได้รับความรู้จากผู้เชี่ยวชาญ ทำให้เกิดประโยชน์สูงสุดต่อการเรียนการสอนในหลักสูตร คณะวิศวกรรมศาสตร์ จึงเสนอพิจารณารายชื่อนักวิชาการพิเศษ พื้นที่เชียงใหม่ ภาคการศึกษาที่ ๒/๒๕๖๔ จำนวน ๖ ราย ดังนี้

ลำดับ	หลักสูตร	ชื่อ - สกุล	จำนวนชั่วโมงสอนรวม	จำนวนเงิน
๑	วศ.บ.วิศวกรรมสิ่งแวดล้อม	นายกิตติพงษ์ วาณิชพงษ์	๕๖	๑๐,๕๐๐ บาท
๒	วศ.บ.วิศวกรรมโยธา	รศ.กิตติพงษ์ วุฒิจำนงค์	๑๔	๔,๒๐๐ บาท
๓	วศ.บ.วิศวกรรมโยธา	นายเอกชัย กิตติวารกุล	๑๔	๔,๒๐๐ บาท
๔	วศ.บ.วิศวกรรมแม่พิมพ์	นายสิงห์คาน แสนยากุล	๖๓	๑๓,๖๕๐ บาท
๕	วศ.บ.วิศวกรรมไฟฟ้า	ผศ.นิพนธ์ วงศ์ท่า	๓๖	๕,๔๐๐ บาท
๖	วศ.บ.วิศวกรรมไฟฟ้า	นายมังกร ศิริจันทร์ชื่น	๓๖	๕,๔๐๐ บาท
รวมทั้งสิ้น				๔๓,๓๕๐ บาท

หมายเหตุ จำนวนชั่วโมงสอน ไม่เกินร้อยละ ๕๐ ของรายวิชาตลอดภาคการศึกษา

รายละเอียดดังเอกสารแนบท้ายวาระ จึงเสนอต่อคณะกรรมการบริหารคณะวิศวกรรมศาสตร์ เพื่อโปรดพิจารณานุมัติ

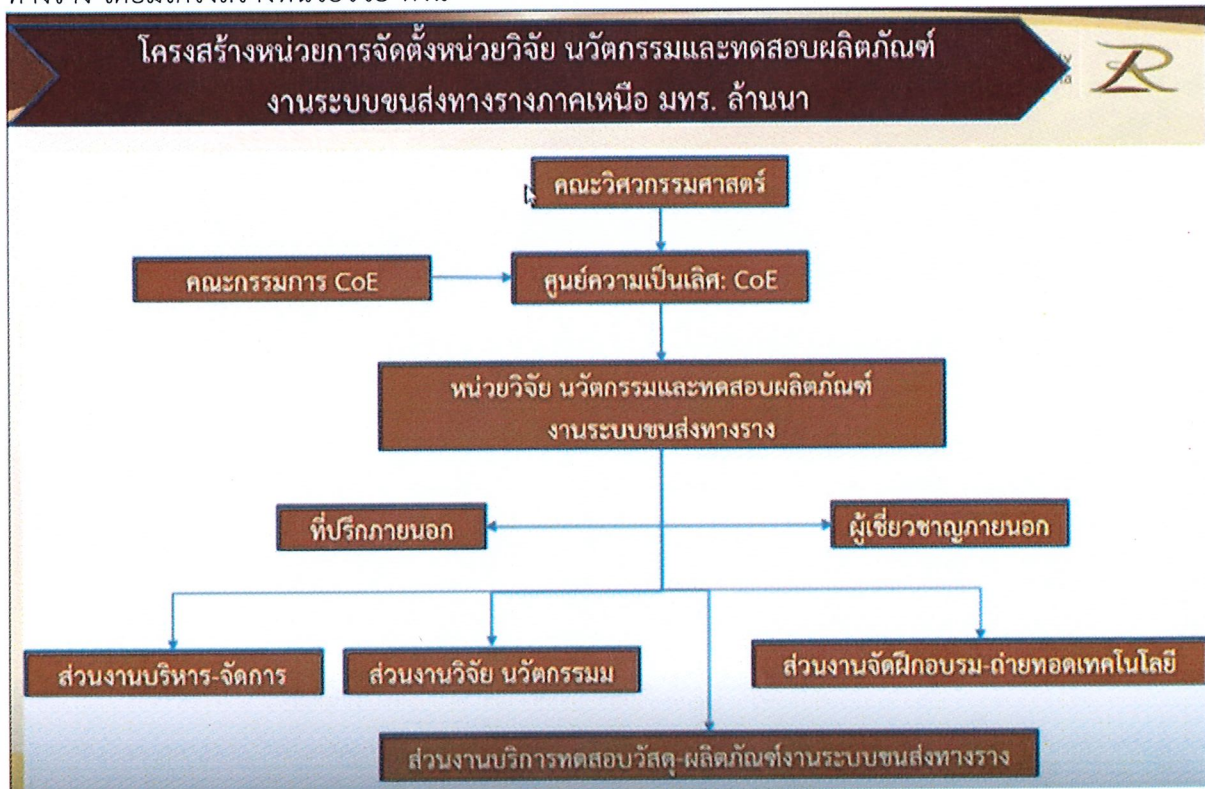
/มติที่ประชุม...

มติที่ประชุม อนุมัติรายชื่ออาจารย์พิเศษ ภาคการศึกษาที่ ๒/๒๕๖๔ พื้นที่เชียงใหม่ จำนวน ๖ ราย และมอบฝ่ายงานบริการการศึกษา ประสานงานร่วมกับหัวหน้าสาขาวิศวกรรมโยธาและสิ่งแวดล้อม เพิ่มเติมเอกสารสรุปภาระการสอนอาจารย์ประจำ หลักสูตร วศ.บ.วิศวกรรมโยธา และดำเนินการในส่วนที่เกี่ยวข้องต่อไป

๕.๒ พิจารณาให้ความเห็นชอบการจัดตั้ง “หน่วยวิจัยนวัตกรรมและทดสอบผลิตภัณฑ์งานระบบขนส่งทางราง”

ด้วยคณะกรรมการขับเคลื่อนศูนย์พัฒนาความเป็นเลิศทางวิชาชีพและเทคโนโลยี คณะวิศวกรรมศาสตร์ ได้เห็นควรให้มีการจัดตั้งหน่วยวิจัย “นวัตกรรมและทดสอบผลิตภัณฑ์งานระบบขนส่งทางราง” ขึ้น

ผู้ช่วยศาสตราจารย์ ดร.แมน ตุ่นแพ้ว อาจารย์ประจำสาขาวิศวกรรมอุตสาหกรรม เชียงใหม่ จึงขอเสนอพิจารณาจัดตั้งหน่วย “นวัตกรรมและทดสอบผลิตภัณฑ์งานระบบขนส่งทางราง” เพื่อการดำเนินกิจกรรมและแผนการทำงานให้บรรลุวัตถุประสงค์ของหน่วยวิจัยฯ ประกอบด้วย ๓ แผนการดำเนินงาน คือ การวิจัยและนวัตกรรม การอบรมเชิงปฏิบัติการ และการให้บริการทดสอบผลิตภัณฑ์งานระบบขนส่งทางราง โดยมีโครงสร้างหน่วยวิจัย ดังนี้



และเสนอพิจารณาให้ความเห็นชอบรายชื่อบุคลากรของหน่วยวิจัยฯ ผู้เชี่ยวชาญภายนอก และที่ปรึกษาภายนอก ดังนี้

๑. หัวหน้าหน่วยวิจัย ผศ.ดร.แมน ตุ่นแพ้ว สาขาวิศวกรรมอุตสาหกรรม คณะวิศวกรรมศาสตร์ มทร.ล้านนา เชียงใหม่
๒. คณะทำงานหน่วยวิจัย
 - ๒.๑ ผศ.ดร.แมน ตุ่นแพ้ว
 - ๒.๒ รศ.ดร.นเรศ อินตะวงค์

- ๒.๓ ผศ.ดร.ภาคภูมิ จารุภูมิ
 ๒.๔ ผศ.วัชรกร ชัยวัฒน์พัฒน์
 ๒.๕ ผศ.คำรณ แก้วผัด
 ๒.๖ ผศ.มนวิภา อวิพันธ์
 ๒.๗ ผศ.อภิชาติ ชัยกลาง
 ๒.๘ อาจารย์ ดร.จรรยาพรณ พิมูลชาติ
 ๒.๙ อาจารย์กนต์ธีร์ สุขตากจันทร์
 ๒.๑๐ อาจารย์นาวิ นันตะภาพ
 ๒.๑๑ อาจารย์สรารุช เซวการกุล
 ๒.๑๒ นายนริศ อินตะวงค์
 ๒.๑๓ นายดอน วิละคำ
๓. ผู้เชี่ยวชาญภายนอก
 ๓.๑ ดร.นรินทร์ อินตะวงค์
 ๓.๒ คุณกฤษณะ ศิศรีศักดิ์
๔. ที่ปรึกษาภายนอก
 ๔.๑ รศ.ดร.สันติรัฐ นันสะอาง สังกัด มหาวิทยาลัยเทคโนโลยีพระจอมเกล้าธนบุรี
 ๔.๒ ผศ.ดร.วัลลภ หาญณรงค์ชัย ตำแหน่ง รองผู้อำนวยการฝ่ายส่งเสริมการวิจัยและแผนยุทธศาสตร์วิจัย มหาวิทยาลัยเทคโนโลยีพระจอมเกล้าพระนครเหนือ
 ๔.๓ นายอุดม เหมเพชร ตำแหน่ง รองวิศวกรใหญ่ด้านบำรุงทาง (อุธร) การรถไฟแห่งประเทศไทย

โดยมีเป้าหมายการดำเนินงานของหน่วยวิจัย ตั้งแต่ปี ๒๕๖๕ - ๒๕๖๖ ดังนี้

๑. พัฒนาข้อเสนอโครงการวิจัยและโครงการบริการวิชาการร่วมกับหน่วยงาน และสถานประกอบการเพื่อยื่นไปยังแหล่งทุนต่าง ๆ ในการพัฒนานวัตกรรมและการทดสอบผลิตภัณฑ์งานระบบขนส่งทางราง
 ๒. พัฒนาข้อเสนอโครงการวิจัยเพื่อยกระดับการพัฒนานวัตกรรมและการทดสอบผลิตภัณฑ์งานระบบขนส่งทางรางอย่างน้อย ๓ โครงการ เพื่อขอสนับสนุนทุนวิจัยจากแหล่งทุนต่าง ๆ
 ๓. ให้บริการทดสอบผลิตภัณฑ์งานระบบขนส่งทางราง และให้คำปรึกษาการทดสอบและสร้างนวัตกรรมกับภาคเอกชน อย่างน้อย ๕ ราย
 ๔. จัดอบรมเชิงปฏิบัติการด้านทดสอบผลิตภัณฑ์งานระบบขนส่งทางราง สำหรับบุคลากรทางการศึกษาและนักวิจัย
 ๕. จัดอบรมเชิงปฏิบัติการทางด้านการซ่อมบำรุงงานระบบราง (การเชื่อมแผลล้อดี้น) สำหรับบุคลากรการรถไฟและสถานประกอบการ
 ๖. ดำเนินการสร้างระบบมาตรฐาน ISO ๑๗๐๒๕ สำหรับห้องปฏิบัติการ
- รายละเอียดตั้งเอกสารแนบท้ายวาระ จึงเสนอต่อคณะกรรมการบริหารคณะวิศวกรรมศาสตร์ เพื่อโปรดพิจารณาให้ความเห็นชอบ

/มติที่ประชุม...

มติที่ประชุม

๑. เห็นชอบการจัดตั้ง “หน่วยวิจัยนวัตกรรมและทดสอบผลิตภัณฑ์งานระบบขนส่งทางราง”
๒. เห็นชอบรายชื่อคณะทำงานหน่วยวิจัยในหลักการ และมอบหัวหน้าหน่วยวิจัย ดำเนินการพิจารณาบุคลากรที่เกี่ยวข้องให้ครอบคลุมทุกหลักสูตรที่เกี่ยวข้องเพิ่มเติม คณะทำงาน
๓. เห็นชอบรายชื่อผู้เชี่ยวชาญภายนอก และที่ปรึกษาภายนอกในหลักการ และมอบรองคณบดีฝ่ายบริหาร และหัวหน้าหน่วยวิจัย ดำเนินการหารือร่วมกันถึงการแต่งตั้งผู้เชี่ยวชาญภายนอก และที่ปรึกษาภายนอกต่อไป

ระเบียบวาระที่ ๖ อื่น ๆ

๖.๑ กำหนดการจัดการประชุม ประจำปีงบประมาณ ๒๕๖๕

นางณัฐนันท์ ศรีวีรพจน์ เลขานุการ ขอเสนอกำหนดการจัดการประชุมคณะกรรมการบริหารคณะวิศวกรรมศาสตร์ ประจำปีงบประมาณ ๒๕๖๕ เสนอต่อคณะกรรมการบริหารคณะวิศวกรรมศาสตร์ เพื่อโปรดพิจารณาให้ความเห็นชอบ ดังนี้

ครั้งที่	เดือน	วันเดือนปี ที่จัดประชุม	กำหนดการเสนอวาระ
๑๐/๒๕๖๔	ตุลาคม ๒๕๖๔	๒๕ ตุลาคม ๒๕๖๔	ภายในวันที่ ๑๓ ตุลาคม ๒๕๖๔
๑๑/๒๕๖๔	พฤศจิกายน ๒๕๖๔	๒๙ พฤศจิกายน ๒๕๖๔	ภายในวันที่ ๑๗ พฤศจิกายน ๒๕๖๔
๑๒/๒๕๖๔	ธันวาคม ๒๕๖๔	๒๗ ธันวาคม ๒๕๖๔	ภายในวันที่ ๑๕ ธันวาคม ๒๕๖๔
๑/๒๕๖๕	มกราคม ๒๕๖๕	๒๔ มกราคม ๒๕๖๕	ภายในวันที่ ๑๒ มกราคม ๒๕๖๕
๒/๒๕๖๕	กุมภาพันธ์ ๒๕๖๕	๒๘ กุมภาพันธ์ ๒๕๖๕	ภายในวันที่ ๑๖ กุมภาพันธ์ ๒๕๖๕
๓/๒๕๖๕	มีนาคม ๒๕๖๕	๒๘ มีนาคม ๒๕๖๕	ภายในวันที่ ๑๖ มีนาคม ๒๕๖๕
๔/๒๕๖๕	เมษายน ๒๕๖๕	๒๕ เมษายน ๒๕๖๕	ภายในวันที่ ๑๓ เมษายน ๒๕๖๕
๕/๒๕๖๕	พฤษภาคม ๒๕๖๕	๓๐ พฤษภาคม ๒๕๖๕	ภายในวันที่ ๑๘ พฤษภาคม ๒๕๖๕
๖/๒๕๖๕	มิถุนายน ๒๕๖๕	๒๗ มิถุนายน ๒๕๖๕	ภายในวันที่ ๑๕ มิถุนายน ๒๕๖๕
๗/๒๕๖๕	กรกฎาคม ๒๕๖๕	๒๕ กรกฎาคม ๒๕๖๕	ภายในวันที่ ๑๓ กรกฎาคม ๒๕๖๕
๘/๒๕๖๕	สิงหาคม ๒๕๖๕	๒๙ สิงหาคม ๒๕๖๕	ภายในวันที่ ๑๗ สิงหาคม ๒๕๖๕
๙/๒๕๖๕	กันยายน ๒๕๖๕	๒๖ กันยายน ๒๕๖๕	ภายในวันที่ ๑๔ กันยายน ๒๕๖๕

หมายเหตุ กำหนดการอาจเปลี่ยนแปลงได้ตามความเหมาะสม โดยฝ่ายเลขานุการจะแจ้งให้ที่ประชุมทราบถึงกำหนดการประชุมครั้งต่อไปทุกครั้ง

มติที่ประชุม เห็นชอบกำหนดการจัดการประชุม ประจำปีงบประมาณ ๒๕๖๕ และมอบฝ่ายเลขานุการ ดำเนินการในส่วนที่เกี่ยวข้องต่อไป

๖.๓ พิจารณาให้ความเห็นชอบการจัดการเรียนการสอนในหลักสูตร วศ.บ.วิศวกรรมเกษตรและชีวภาพ วิชาเอกวิศวกรรมเกษตร ร่วมโครงการวิจัย “ระบบการศึกษาไตรภาคีโดยใช้การเรียนรู้โดยใช้งานเป็นฐาน”

ผู้ช่วยศาสตราจารย์ ดร.กัญญาพร ไชยวงศ์ รองคณบดีคณะวิศวกรรมศาสตร์ น่าน ได้รายงานต่อที่ประชุมว่า คณะวิศวกรรมศาสตร์ มหาวิทยาลัยเทคโนโลยีราชมงคลล้านนา น่าน ได้เข้าร่วมการวิจัยและการจัดการเรียนการสอนในเชิงบูรณาการกับการทำงานร่วมในโครงการ “ระบบการศึกษาไตรภาคีโดยใช้การเรียนรู้โดยใช้งานเป็นฐาน” ภายใต้ห้องเรียนที่จัดการเรียนการสอนในหลักสูตร วศ.บ.วิศวกรรมเกษตรและชีวภาพ ในภาคเรียนที่ ๑/๒๕๖๔ โดยเสนอแผนการดำเนินโครงการ ดังนี้

๑. จัดการเรียนการสอนในหลักสูตร วศ.บ.วิศวกรรมเกษตรและชีวภาพ วิชาเอกวิศวกรรมเกษตร โครงการร่วมกับบริษัท เบทาโกร จำกัด เพื่อรับนักศึกษาต่อเนื่องตามแนวทางการดำเนินโครงการ ด้านการพัฒนากำลังคนในโครงการฯ โดยขอเพิ่มแผนการรับนักศึกษา ปีการศึกษา ๒๕๖๕ แผนเรียนพิเศษ จำนวน ๒๐ คน
๒. เปิดการเรียนการสอนหลักสูตร ปวส.เทคโนโลยีเครื่องกล เพื่อเพิ่มตัวป้อนในระดับ ปวส. ตามความต้องการและผลการสำรวจความต้องการของเครือข่ายอุตสาหกรรม บริษัท สตาร์โกลด์ตั้งที่ จำกัด ในโครงการ จำนวน ๑ ห้องเรียน สำหรับรองรับนักศึกษา จำนวน ๑๕ คน ร่วมกับบริษัท
๓. รับนักศึกษาในระดับปริญญาโท หลักสูตร วศ.ม.วิศวกรรมไฟฟ้า ภาคการศึกษาที่ ๒/๒๕๖๔ เพื่อรองรับการพัฒนากำลังคนในระดับสูง และการวิจัยเพื่อแก้ไขปัญหาอุตสาหกรรมร่วมกับ บริษัท สนม จำกัด จังหวัดน่าน จำนวน ๑ ราย กรณีครูที่เลี้ยงโครงการ

มติที่ประชุม เห็นชอบการดำเนินการจัดการเรียนการสอนในหลักสูตร วศ.บ.วิศวกรรมเกษตรและชีวภาพ วิชาเอกวิศวกรรมเกษตร ร่วมโครงการวิจัย “ระบบการศึกษาไตรภาคีโดยใช้การเรียนรู้โดยใช้งานเป็นฐาน” และมอบฝ่ายงานบริการการศึกษา ดำเนินการในส่วนที่เกี่ยวข้องต่อไป

เลิกประชุม เวลา ๑๒.๕๐ น.



(นางณัฐนันท์ ศรีวรพจน์)
เจ้าหน้าที่บริหารงานทั่วไป
เลขานุการ
ผู้บันทึกรายงานการประชุม



(อาจารย์ชาคริต ชูดมยากร)
รองคณบดีฝ่ายบริหาร
กรรมการ
ผู้ตรวจรายงานการประชุม