



มหาวิทยาลัยเทคโนโลยีราชมงคลล้านนา

# รายงานผล การดำเนินงาน

โครงการศูนย์พัฒนาพันธุ์พืช

จักรพันธ์เพ็ญศิริ **ปี ๒๕๖๔**

ณ ศูนย์พัฒนาพันธุ์พืชจักรพันธ์เพ็ญศิริ

บ้านน้ำจ้ำ ตำบลโป่งผา อำเภอแม่สาย จังหวัดเชียงราย







มหาวิทยาลัยเทคโนโลยีราชมงคลล้านนา

# รายงานผล การดำเนินงาน

โครงการศูนย์พัฒนาพันธุ์พืช

จักรพันธ์เพ็ญศิริ **ปี ๒๕๖๔**

ณ ศูนย์พัฒนาพันธุ์พืชจักรพันธ์เพ็ญศิริ  
บ้านน้ำจ้ำ ตำบลโป่งผา อำเภอแม่สาย จังหวัดเชียงราย











# คำนำ

ด้วยพระมหากรุณาธิคุณใน สมเด็จพระกนิษฐาธิราชเจ้า กรมสมเด็จพระเทพรัตนราชสุดาฯ สยามบรมราชกุมารี ทรงให้โอกาสมหาวิทยาลัยเทคโนโลยีราชมงคลล้านนาได้ร่วมดำเนินงานโครงการ ศูนย์พัฒนาพันธุ์พืชจักรพันธ์เพ็ญศิริ ตั้งแต่เริ่มก่อตั้งในปี พ.ศ. ๒๕๕๔ จนถึงปัจจุบัน

มหาวิทยาลัยเทคโนโลยีราชมงคลล้านนาจึงขอรายงานผลการดำเนินงาน ประจำปีพ.ศ. ๒๕๖๔ ภายใต้โครงการที่ทรงมีพระมหากรุณาธิคุณพระราชทานพระราชนามัติ จำนวน ๔ โครงการ ได้แก่

**โครงการที่ ๑** การพัฒนาพันธุ์และรักษาพันธุ์พืชผักและพืชอาหาร ๑๓ ชนิด :

พริก มะเขือเทศ มะเขือเปราะ แตงกวา ถั่วฝักยาว ถั่วไร่ค่าง คะน้า กวางตุ้ง บวบเหลี่ยม ฟักทอง ข้าวโพดเทียนหวาน มะระขี้นก และถั่วเหลือง

**โครงการที่ ๒** การผลิตเมล็ดผักประจำปี ๒๕๖๔

**โครงการที่ ๓** การบริหารจัดการควบคุมศัตรูพืชอย่างปลอดภัยในศูนย์พัฒนาพันธุ์พืชจักรพันธ์เพ็ญศิริ

**โครงการที่ ๔** การผลิตแตงกวาผลสั้น แตงกวาผลยาว มะเขือเทศจักรพันธ์ ๑

และ มะเขือเทศจักรพันธ์ ๒ ผลสดทั้งปีในพื้นที่ศูนย์พัฒนาพันธุ์พืชจักรพันธ์เพ็ญศิริ

มหาวิทยาลัยเทคโนโลยีราชมงคลล้านนา ได้จัดทำรายงานฉบับนี้ขึ้น เพื่อเป็นเอกสารประกอบการถวयरายงาน และรายงานต่อผู้เกี่ยวข้อง หากมีส่วนใดบกพร่องหรือไม่สมบูรณ์ มหาวิทยาลัยขอน้อมรับในข้อแนะนำ และขอกราบขอบพระคุณผู้ที่มีส่วนทำให้การดำเนินงานเป็นไปด้วยความเรียบร้อยตลอดมา

(ผู้ช่วยศาสตราจารย์จิตตฤทธิ ทองปรอน)

รักษาราชการแทน อธิการบดีมหาวิทยาลัยเทคโนโลยีราชมงคลล้านนา









# สารบัญ

หน้า

๑ บทสรุป  
ผู้บริหาร

๓ สรุปผลการดำเนินงาน  
โครงการศูนย์พัฒนา  
พันธุ์พืชจักรพันธ์  
เพ็ญศิริ ปี ๒๕๖๔

๕ โครงการที่ ๑.

การพัฒนาพันธุ์และรักษาพันธุ์พืชผัก  
และพืชอาหาร ๑๓ ชนิด : พริก มะเขือเทศ  
มะเขือเปราะ แตงกวา ถั่วฝักยาว  
ถั่วไร่ค่าง คะน้า กวางตุ้ง บวบเหลี่ยม  
ฟักทอง ข้าวโพดเทียนหวาน มะระขี้นก  
และถั่วเหลือง

หน้า

๔๐

โครงการที่ ๒.

การผลิตเมล็ดผักประจำปี ๒๕๖๔

๔๗

โครงการที่ ๓.

การบริหารจัดการควบคุมศัตรูพืช  
อย่างปลอดภัยในศูนย์พัฒนาพันธุ์พืช  
จักรพันธ์เพ็ญศิริ

๕๒

โครงการที่ ๔.

การผลิตแตงกวาผลสั้น แตงกวาผลยาว  
มะเขือเทศจักรพันธ์ ๑ และมะเขือเทศ  
จักรพันธ์ ๒ ผลสดทั้งปีในพื้นที่ศูนย์  
พัฒนาพันธุ์พืชจักรพันธ์เพ็ญศิริ











# บทสรุป ผู้บริหาร

มหาวิทยาลัยเทคโนโลยีราชมงคลล้านนาได้ดำเนินงานโครงการด้านพันธุ์พืช ณ ศูนย์พัฒนาพันธุ์พืชจักรพันธ์เพ็ญศิริ อย่างต่อเนื่อง เป็นปีที่ ๑๒ โดยในปีพุทธศักราช ๒๕๖๔ ได้ดำเนินงานจำนวน ๔ โครงการ ประกอบด้วย

๑. โครงการพัฒนาพันธุ์และรักษาพันธุ์พืชผักและพืชอาหาร ๑๓ ชนิด
๒. โครงการผลิตเมล็ดผักประจำปี ๒๕๖๔
๓. โครงการบริหารจัดการควบคุมศัตรูพืชอย่างปลอดภัยในศูนย์พัฒนาพันธุ์พืชจักรพันธ์เพ็ญศิริ
๔. โครงการผลิตแตงกวาผลสั้น แตงกวาผลยาว มะเขือเทศจักรพันธ์ ๑ และ มะเขือเทศจักรพันธ์ ๒ ตลอดทั้งปี ในพื้นที่ศูนย์พัฒนาพันธุ์พืชจักรพันธ์เพ็ญศิริ

โดยมีผลการดำเนินงาน ประจำปี ๒๕๖๔ ดังนี้

## โครงการที่ ๑ การพัฒนาพันธุ์และรักษาพันธุ์พืชผักและพืชอาหาร ๑๓ ชนิด

มหาวิทยาลัยเทคโนโลยีราชมงคลล้านนา ดำเนินการพัฒนาพันธุ์พืช ๑๓ ชนิด ได้แก่ พริก มะเขือเทศ มะเขือเปราะ แตงกวา ถั่วฝักยาว ถั่วไร่ค่าง คะน้า กวางตุ้ง บวบเหลี่ยม ฟักทอง ข้าวโพดเทียนหวาน มะระขี้นก และถั่วเหลือง โดยแนวทางการพัฒนาพันธุ์พืชยึดหลักการอยู่ ๓ ลักษณะคือ

๑. ใช้ฐานพันธุกรรมพืชผักพื้นเมืองที่มีลักษณะแข็งแรงทนทาน ปรับตัวเข้ากับสภาพแวดล้อมได้ดี เป็นหลัก และเสริมด้วยพันธุกรรมที่มีการพัฒนาแล้ว รวมทั้งการคัดเลือก และพัฒนาพันธุ์ ให้เป็นพันธุ์ผสมเปิด เกษตรกรสามารถเก็บเมล็ดพันธุ์ปลูกเองได้ต่อเนื่อง
๒. คัดเลือกให้ได้พันธุ์ที่เจริญเติบโตได้ดี มีความแข็งแรงทนทานต่อการทำลายของโรค และแมลง
๓. ให้ผลผลิตที่ดี ทั้งปริมาณ และคุณภาพ ใกล้เคียงกับพันธุ์การค้า

## โครงการที่ ๒ การผลิตเมล็ดผักประจำปี ๒๕๖๔

ดำเนินการผลิตเมล็ดพันธุ์ประจำปี ๒๕๖๔ จำนวน ๘ ชนิดพืช ได้แก่ มะเขือเทศจักรพันธ์ ๑ มะเขือเทศจักรพันธ์ ๒ พริกขี้หนูสวน พักทอง ปรากฏดาวล้านนา ค่ะน้า ถั่วฝักยาวล้านนาชวนอร่อย แดงกวางผลสั้น และแดงกวางผลยาว

## โครงการที่ ๓ การบริหารจัดการควบคุมศัตรูพืชอย่างปลอดภัยในศูนย์พัฒนาพันธุ์พืชจักรพันธ์เพ็ญศิริ

เพื่อเป็นการสนับสนุนศูนย์พัฒนาพันธุ์พืชจักรพันธ์เพ็ญศิริ ในการไม่ใช้สารเคมีควบคุมศัตรูพืชในการผลิตพืช มหาวิทยาลัยเทคโนโลยีราชมงคลล้านนามีการดำเนินงานสนับสนุนการผลิตสารสกัดจากพืชกำจัดโรค และแมลง สารชีวภัณฑ์เชื้อรากำจัดแมลง บิวเวอร์เรีย บาเซียนา เมตาไรเซียม เอนิโซเพล และนวัตกรรมการผลิตเชื้อราผสมระหว่างเชื้อรากำจัดแมลงและเชื้อรากำจัดโรคพืช โดยผลิตในรูปแบบน้ำที่ใช้งานได้ง่าย สะดวก มีสิ่งช่วยเสริมประสิทธิภาพในการควบคุมโรคและแมลงได้ดีขึ้น และทนทานต่อสภาพแวดล้อม ซึ่งทางศูนย์พัฒนาพันธุ์พืชจักรพันธ์เพ็ญศิริ ยังไม่มีเครื่องมือเพียงพอสำหรับการผลิตในรูปแบบนี้ นอกจากนี้มีการผลิตเชื้อแบคทีเรีย บาซิลลัส อะไมโลลิควาฟาเซียน ป้องกันกำจัดโรคพืชที่เกิดจากเชื้อแบคทีเรียให้เพียงพอในการใช้งาน อีกทั้งให้คำแนะนำการใช้สารชีวภัณฑ์กำจัดโรค และแมลงให้ได้ผลดีในการควบคุม รวมทั้งให้คำปรึกษาด้านห้องปฏิบัติการการผลิตชีวภัณฑ์ของศูนย์พัฒนาพันธุ์พืชจักรพันธ์เพ็ญศิริ



## โครงการที่ ๔ การผลิตแดงกวางผลสั้น แดงกวางผลยาว มะเขือเทศจักรพันธ์ ๑ และ มะเขือเทศจักรพันธ์ ๒ ผลสดทั้งปีในพื้นที่ศูนย์พัฒนาพันธุ์พืชจักรพันธ์เพ็ญศิริ

- แดงกวาง แผนการเก็บเกี่ยวผลผลิตส่ง ผลผลิตทั้งหมด ๑,๘๐๐ กิโลกรัม/ปี โดยสามารถส่งผลผลิตได้รวม ๓,๐๓๓.๒ กิโลกรัม
- มะเขือเทศ แผนการเก็บเกี่ยวผลผลิตส่ง ผลผลิตทั้งหมด ๑,๘๐๐ กิโลกรัม/ปี โดยสามารถส่งผลผลิตได้รวม ๒,๔๒๐.๔ กิโลกรัม







# ผลการดำเนินงาน

โครงการศูนย์พัฒนาพันธุ์พืช  
จักรพันธ์เพ็ญศิริ ประจำปี ๒๕๖๔

## หลักการ

การดำเนินงาน เน้นพัฒนาพันธุ์พืชอาหารที่มีความจำเป็นต่อการดำรงชีพในชีวิตประจำวัน เพื่อให้เกษตรกรมีพันธุ์พืชที่ดี แม้มิใช่พันธุ์ที่ดีที่สุด ในเชิงเศรษฐกิจ แต่เป็นพันธุ์ที่ดีพอสมควร สามารถสร้างผลผลิตที่มีคุณภาพให้กับครัวเรือน สร้างความแข็งแรงมั่นคง ให้เกิดขึ้นกับตนเอง และครอบครัว ได้อย่างยั่งยืน สามารถเก็บเมล็ดพันธุ์ไว้ปลูกต่อไปได้ เป็นการเพิ่มความมั่นคงทางอาหารของประเทศ

โครงการที่ ๑ การพัฒนาพันธุ์และ  
รักษาพันธุ์พืชผักและพืชอาหาร  
๑๓ ชนิด : พริก มะเขือเทศ มะเขือเปราะ  
แตงกวา ถั่วฝักยาว ถั่วไร่ค้ำ  
คะน้า กวางตุ้ง บวบเหลี่ยม ฟักทอง  
ข้าวโพดเทียนหวาน มะระจีนก และ  
ถั่วเหลือง





# โครงการที่ ๑ การพัฒนาพันธุ์และรักษาพันธุ์พืชผักและ พืชอาหาร ๑๓ ชนิด : พริก มะเขือเทศ มะเขือเปราะ แตงกวา ถั่วฝักยาว ถั่วไร่ค่าง คะน้า กวางตุ้ง บวบเหลี่ยม ฟักทอง ข้าวโพดเทียนหวาน มะระจีนก และถั่วเหลือง

## กิจกรรมการดำเนินงาน ประจำปี ๒๕๖๔



### ๑. พริก

#### ๑.๑. พริกชี้หูสวน

ในปี ๒๕๖๔ ดำเนินการปลูกรักษาพันธุ์พริกชี้หูสวน แจ้ห่ม เบอร์ ๑ ณ ศูนย์พัฒนาพันธุ์พืชจักรพันธ์เพ็ญศิริ และสถาบันวิจัยเทคโนโลยีเกษตร ดำเนินการปลูกรักษาพันธุ์ เก็บเมล็ดพันธุ์ และคัดเลือกพันธุ์พริกชี้หูสวน เบอร์ ๗ ที่ให้ผลผลิตสูงอย่างต่อเนื่อง

#### พริกชี้หูสวน แจ้ห่ม เบอร์ ๑

ปลูกทดสอบพันธุ์ โดยปลูกทดสอบพันธุ์ในพื้นที่ศูนย์พัฒนาพันธุ์พืชจักรพันธ์เพ็ญศิริ พื้นที่ปลูก ๕๙๔ ตารางเมตร จำนวนต้นปลูก ๑,๓๒๐ ต้น ได้เมล็ดพันธุ์จำนวน ๑๕ กิโลกรัม โดยเฉลี่ย ๑ ไร่ จะได้ผลผลิตเมล็ดพันธุ์ประมาณ ๔๐ กิโลกรัม



ภาพแสดง การปลูกทดสอบพันธุ์ และผลผลิตพริกชี้หูสวน แจ้ห่ม เบอร์ ๑  
ในพื้นที่ศูนย์พัฒนาพันธุ์พืชจักรพันธ์เพ็ญศิริ

ตารางแสดง ข้อมูลการปลูกทดสอบพันธุ์พริกชี้หูสวน แจ้ห่ม เบอร์ ๑

พริกชี้หูสวน แจ้ห่ม เบอร์ ๑ ฤดูกาล ช่วงเดือน ธันวาคม ๒๕๖๓ - เมษายน ๒๕๖๔													
ต้นที่	น้ำหนัก ๑ ผล (กรัม)	จำนวน ผลต่อ ต้น (ผล)	น้ำหนัก ผลรวมต่อ ต้น (กรัม)	ความ ยาว ขั้ว (ซม.)	ความ ยาว ผล (ซม.)	ความ กว้าง ผล (ซม.)	ความ กว้าง ใบ (ซม.)	ความ ยาวใบ (ซม.)	ความ หนา เนื้อ (ซม.)	โรคแมลง (ผล)			จำนวน เมล็ด ต่อผล
										โรค	แมลง	ดี	
๑	๐.๔๘	๘๗๒	๔๓๐.๐	๒.๒๕	๒.๒๙	๐.๕๕	๖.๒๘	๑๕.๕๓	๐.๐๕	๐	๐	๘๗๒	๒๔
๒	๐.๕๖	๙๕๖	๔๖๙.๐	๒.๐๘	๒.๒๙	๐.๕๖	๕.๕๒	๑๕.๕๑	๐.๐๕	๐	๐	๙๕๖	๒๒
๓	๐.๔๐	๑,๐๑๘	๕๐๒.๐	๒.๑๑	๒.๓๑	๐.๕๔	๕.๔๒	๑๕.๑๕	๐.๐๕	๐	๐	๑,๐๑๘	๒๖
๔	๐.๔๘	๑,๒๐๒	๕๘๖.๐	๒.๔๔	๒.๓๔	๐.๕๓	๖.๓๕	๑๕.๒๑	๐.๐๕	๐	๐	๑,๒๐๒	๒๓
๕	๐.๕๒	๑,๑๖๕	๕๘๐.๐	๒.๒๐	๒.๒๕	๐.๕๖	๖.๕๐	๑๔.๕๕	๐.๐๕	๐	๐	๑,๑๖๕	๒๑
๖	๐.๔๙	๗๘๙	๓๔๐.๐	๒.๔๖	๒.๖๓	๐.๕๖	๖.๓๘	๑๕.๑๔	๐.๐๕	๐	๐	๗๘๙	๒๓
๗	๐.๕๖	๑,๔๖๖	๗๑๑.๐	๒.๒๓	๒.๕๖	๐.๕๕	๖.๐๕	๑๓.๔๗	๐.๐๕	๐	๐	๑,๔๖๖	๒๘
๘	๐.๕๑	๗๑๐	๓๔๕.๐	๒.๒๗	๒.๔๙	๐.๕๖	๖.๖๐	๑๕.๖๙	๐.๐๕	๐	๐	๗๑๐	๒๔
๙	๐.๔๔	๙๗๒	๔๕๓.๐	๒.๒๘	๒.๕๓	๐.๖๒	๖.๔๐	๑๕.๒๘	๐.๐๕	๐	๐	๙๗๒	๒๕
๑๐	๐.๕๐	๑,๐๙๕	๕๓๗.๐	๒.๒๔	๒.๖๙	๐.๕๘	๖.๓๐	๑๕.๑๓	๐.๐๕	๐	๐	๑,๐๙๕	๒๔
เฉลี่ย	๐.๔๗	๑,๐๒๔	๔๙๕.๐	๒.๒๔	๒.๔๐	๐.๖๐	๖.๑๘	๑๕.๐๖	๐.๐๕	๐	๐	๑,๐๒๔	๒๔

พริกชี้นก เบอร์ ๗

ดำเนินการปลูกทดสอบพันธุ์ เก็บข้อมูลผลผลิต และลักษณะพันธุ์อย่างต่อเนื่องพบว่า มีความสูงต้น ประมาณ ๗๕ เซนติเมตร ความกว้างทรงพุ่ม ๘๔ เซนติเมตร ความกว้างผล ๐.๗๕ เซนติเมตร ความยาวผล ๒.๓๗ เซนติเมตร ความยาวก้านผลประมาณ ๒.๕๒ เซนติเมตร น้ำหนักผล ๑ ผล ๐.๘๐ กรัมต่อผล ความหนาเนื้อเฉลี่ย ๐.๐๕ เซนติเมตร ผลอ่อนเป็น สีเขียว ผลแก่เป็นสีแดงสด รูปร่างส่วนปลายผลมนเล็กน้อย จำนวนผลประมาณ ๕๑๐ ผลต่อต้น น้ำหนักผลสด ประมาณ ๔๑๘ กรัมต่อต้น จำนวนเมล็ดประมาณ ๔๐ เมล็ดต่อผล



ภาพแสดง การปลูกทดสอบพันธุ์ พริกชี้นก เบอร์ ๗



## ๑.๒. พริกชี้หนูใหญ่

ดำเนินการปลูกทดสอบพันธุ์คัดเลือกผสมเปิด ต่อเนื่อง เป็นรุ่นที่ ๑๑ ปลูกทดสอบพันธุ์ เบอร์ ๒ , เบอร์ ๕ และเบอร์ ๖ เก็บข้อมูล คัดเลือกพันธุ์ที่ให้ผลผลิตสูง และทนทานต่อโรคแอนแทรกโนส

### พริกชี้หนูใหญ่ เบอร์ ๒

ดำเนินการปลูกทดสอบพันธุ์ เก็บข้อมูลความทนทานต่อโรคแอนแทรกโนส โดยเก็บข้อมูลผลผลิต และเปอร์เซ็นต์การเกิดโรคแอนแทรกโนส พบว่าพริกชี้หนูใหญ่ เบอร์ ๒ มีจำนวนผลเฉลี่ย ๒๔๔ ผลต่อต้น น้ำหนักผล ๑๘๑.๐ กรัมต่อต้น ความยาวขั้ว ๓.๓๖ เซนติเมตร ความยาวผล ๔.๐๗ เซนติเมตร ความกว้างผล ๐.๗๙ เซนติเมตร น้ำหนักเมล็ด ๒๙.๓ กรัมต่อต้น จำนวนเมล็ดเฉลี่ย ๑๐,๑๑๗ เมล็ดต่อต้น เปอร์เซ็นต์การเข้าทำลายของแมลงวันพริก ๑๗.๗ เปอร์เซ็นต์ และไม่พบการเกิดโรคแอนแทรกโนส



ภาพแสดง การปลูกคัดเลือก และเก็บข้อมูล พริกชี้หนูใหญ่ เบอร์ ๒

### ตารางแสดง ข้อมูลการปลูกทดสอบพันธุ์พริกชี้หนูใหญ่ เบอร์ ๒

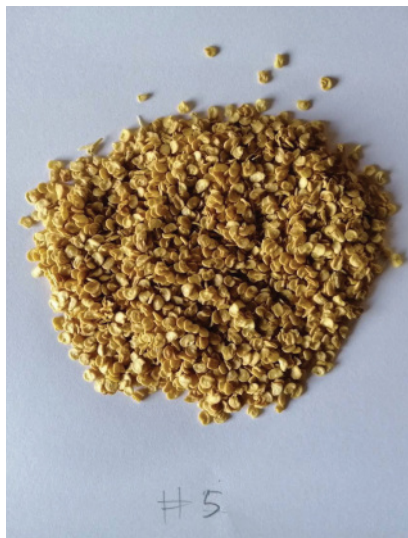
พริกชี้หนูใหญ่ (เบอร์ ๒) ฤดูกาล ช่วงเดือน ธันวาคม ๒๕๖๓ - เมษายน ๒๕๖๔											
ต้นที่	น้ำหนัก ๑ ผล (กรัม)	จำนวน ผลต่อต้น (ผล)	น้ำหนัก ผลรวม ต่อต้น (กรัม)	ความ ยาวขั้ว (ซม.)	ความ ยาวผล (ซม.)	ความ กว้าง ผล (ซม.)	โรคแมลง (ผล)			น้ำหนัก เมล็ด รวม (กรัม)	จำนวน เมล็ดรวม (เมล็ด)
							โรค	แมลง	ดี		
๑	๐.๘๖	๓๑๑	๒๓๓.๐	๒.๙๘	๓.๗๒	๐.๗๔	๐	๖๕	๒๔๖	๒๙.๐	๙,๓๓๘
๒	๐.๗๙	๔๑๖	๒๒๕.๒	๒.๙๔	๔.๐๗	๐.๖๒	๐	๘๑	๓๓๕	๓๕.๕	๑๒,๔๒๕
๓	๐.๙๒	๒๒๕	๑๕๒.๕	๓.๕๕	๔.๐๔	๐.๖๘	๐	๕๐	๑๗๕	๑๘.๐	๖,๔๕๓
๔	๑.๑๑	๓๐๔	๒๔๙.๒	๓.๗๘	๓.๙๒	๐.๗๐	๐	๔๙	๒๕๕	๒๙.๘	๘,๗๑๗
๕	๑.๔๗	๑๑๒	๑๓๔.๖	๓.๙๐	๕.๑๓	๐.๙๑	๐	๒๘	๘๔	๙.๙	๓,๑๘๓
๖	๑.๓๑	๑๘๕	๑๘๐.๓	๓.๘๒	๔.๖๐	๐.๘๐	๐	๔๖	๑๓๙	๒๐.๗	๖,๘๑๐
๗	๑.๒๐	๑๙๒	๑๗๓.๘	๓.๒๒	๓.๘๒	๑.๐๘	๐	๒๖	๑๖๖	๒๙.๐	๙,๒๐๘
๘	๑.๐๒	๒๐๓	๑๔๑.๔	๓.๑๔	๔.๒๑	๐.๗๘	๐	๒๙	๑๒๔	๕๙.๐	๑๙,๓๒๓
๙	๐.๗๙	๒๙๙	๑๘๖.๘	๓.๑๙	๓.๗๖	๐.๘๗	๐	๒๒	๒๗๗	๓๘.๕	๑๗,๖๙๑
๑๐	๐.๙๔	๑๙๔	๑๓๒.๘	๓.๑๑	๓.๔๓	๐.๗๔	๐	๒๘	๑๖๖	๒๔.๐	๘,๐๒๘
เฉลี่ย	๑.๐๔	๒๔๔	๑๘๑.๐	๓.๓๖	๔.๐๗	๐.๗๙	๐	๔๒	๑๙๗.๐	๒๙.๓	๑๐,๑๑๗

## พริกชี้หนูใหญ่ เบอร์ ๕

ดำเนินการปลูกคัดเลือกพันธุ์ พริกชี้หนูใหญ่ เบอร์ ๕ เก็บข้อมูลความทนทานต่อโรคแอนแทรกคโนสและดำเนินการเก็บข้อมูลผลผลิต และเปอร์เซ็นต์การเกิดโรคแอนแทรกคโนส พบว่าพริกชี้หนูใหญ่ เบอร์ ๕ มีจำนวนผลเฉลี่ย ๒๔๙ ผลต่อต้น น้ำหนักผล ๒๑๔.๔ กรัมต่อต้น ความยาวขั้ว ๓.๖๘ เซนติเมตร ความยาวผล ๖.๖๕ เซนติเมตร ความกว้างผล ๐.๙๗ เซนติเมตร น้ำหนักเมล็ด ๓๘.๕ กรัมต่อต้น จำนวนเมล็ดเฉลี่ย ๑๗,๔๙๖ เมล็ดต่อต้น เปอร์เซ็นต์การเข้าทำลายของแมลงวันพริก ๕ เปอร์เซ็นต์ และเปอร์เซ็นต์การเกิดโรคแอนแทรกคโนส ๑๕ เปอร์เซ็นต์

## ตารางแสดง ข้อมูลการปลูกทดสอบพันธุ์ พริกชี้หนูใหญ่ เบอร์ ๕

พริกชี้หนูใหญ่ (เบอร์ ๕) ฤดูกาล ช่วงเดือน พฤศจิกายน ๒๕๖๓ - พฤษภาคม ๒๕๖๔											
ต้นที่	น้ำหนัก ๑ ผล (กรัม)	จำนวน ผลต่อต้น (ผล)	น้ำหนัก ผลรวม ต่อต้น (กรัม)	ความ ยาวขั้ว (ซม.)	ความ ยาวผล (ซม.)	ความ กว้าง ผล (ซม.)	โรคแมลง (ผล)			น้ำหนัก เมล็ด รวม (กรัม)	จำนวน เมล็ดรวม (เมล็ด)
							โรค	แมลง	ดี		
๑	๑.๒๘	๒๘๘	๒๖๙.๐	๓.๙๐	๖.๘๐	๑.๐๐	๒	๔	๒๘๒	๓๕.๗	๑๖,๐๖๕
๒	๑.๒๐	๒๑๕	๒๐๗.๘	๔.๐๐	๖.๙๐	๐.๙๐	๒	๗	๒๐๖	๓๒.๔	๑๔,๕๘๐
๓	๑.๓๐	๑๗๕	๑๘๘.๓	๓.๘๐	๗.๐๐	๐.๘๐	๐	๑	๑๗๔	๓๑.๙	๑๔,๓๕๕
๔	๑.๑๒	๒๘๒	๒๗๒.๐	๓.๗๐	๖.๒๐	๐.๙๐	๐	๔	๒๗๘	๓๘.๑	๑๗,๑๔๕
๕	๑.๑๔	๓๑๐	๒๖๔.๕	๓.๕๐	๗.๕๐	๑.๒๐	๓	๖	๓๐๑	๔๘.๗	๒๑,๙๑๕
๖	๑.๐๙	๑๓๖	๑๔๗.๗	๓.๕๐	๗.๐๐	๑.๐๐	๐	๒	๑๓๔	๒๕.๖	๑๑,๕๒๐
๗	๐.๙๖	๕๑๐	๓๐๗.๔	๓.๖๐	๖.๐๐	๐.๘๐	๓	๑๐	๔๙๗	๕๕.๔	๒๖,๒๘๐
๘	๑.๔๔	๒๒๐	๑๘๙.๒	๓.๕๐	๗.๕๐	๑.๑๐	๒	๕	๒๑๓	๔๙.๒	๒๒,๒๗๕
๙	๐.๘๔	๑๒๕	๑๑๐.๖	๓.๖๐	๔.๘๐	๐.๘๐	๐	๔	๑๒๑	๒๓.๐	๑๐,๓๕๐
๑๐	๑.๒๔	๒๓๐	๑๘๗.๓	๓.๗๐	๖.๘๐	๑.๒๐	๓	๗	๒๒๐	๔๕.๕	๒๐,๔๗๕
เฉลี่ย	๑.๑๖	๒๔๙	๒๑๔.๔	๓.๖๘	๖.๖๕	๐.๙๗	๐.๑๕	๕	๒๔๒.๖	๓๘.๕	๑๗,๔๗๖



ภาพแสดง การปลูกคัดเลือก และเก็บข้อมูลพริกชี้หนูใหญ่ เบอร์ ๕



## พริกชี้หนูใหญ่ เบอร์ ๖

ดำเนินการปลูกคัดเลือกพันธุ์ พริกชี้หนูใหญ่ เบอร์ ๖ เก็บข้อมูลความทนทานต่อโรคแอนแทรกโนสและดำเนินการเก็บข้อมูลผลผลิตและเปอร์เซ็นต์การเกิดโรคแอนแทรกโนส พบว่าพริกชี้หนูใหญ่ เบอร์ ๖ มีจำนวนผลเฉลี่ย ๑๘๗ ผลต่อต้น น้ำหนักผล ๑๗๗.๗ กรัมต่อต้น ความยาวขั้ว ๓.๓๖ เซนติเมตร ความยาวผล ๖.๔๑ เซนติเมตร ความกว้างผล ๑.๑๐ เซนติเมตร น้ำหนักเมล็ด ๓๕.๙ กรัมต่อต้น จำนวนเมล็ดเฉลี่ย ๑๕,๗๑๙ เมล็ดต่อต้น เปอร์เซ็นต์การเข้าทำลายของแมลงวันพริก ๕ เปอร์เซ็นต์ และเปอร์เซ็นต์การเกิดโรคแอนแทรกโนส ๑๕ เปอร์เซ็นต์

## ตารางแสดง ข้อมูลการปลูกทดสอบพันธุ์ พริกชี้หนูใหญ่ เบอร์ ๖

พริกชี้หนูใหญ่ (เบอร์ ๖) ฤดูกล ช่วงเดือน พฤศจิกายน ๒๕๖๓ - พฤษภาคม ๒๕๖๔											
ต้นที่	น้ำหนัก ๑ ผล (กรัม)	จำนวน ผลต่อต้น (ผล)	น้ำหนัก ผลรวม ต่อต้น (กรัม)	ความ ยาวขั้ว (ซม.)	ความ ยาวผล (ซม.)	ความ กว้าง ผล (ซม.)	โรคแมลง (ผล)			น้ำหนัก เมล็ด รวม (กรัม)	จำนวน เมล็ดรวม (เมล็ด)
							โรค	แมลง	ดี		
๑	๑.๓๔	๑๔๔	๑๕๒.๒	๓.๒๐	๖.๕๐	๑.๒๐	๐	๑	๑๔๓	๓๐.๒	๑๓,๒๒๗
๒	๑.๐๘	๑๐๙	๑๐๒.๐	๓.๔๐	๖.๔๐	๑.๒๐	๐	๒	๑๐๖	๒๑.๔	๙,๓๗๓
๓	๑.๓๒	๒๓๐	๑๗๐.๔	๔.๒๐	๖.๒๐	๐.๙๐	๐	๓	๒๒๗	๓๔.๗	๑๕,๑๙๘
๔	๑.๖๐	๑๑๐	๑๒๑.๔	๓.๑๐	๖.๓๐	๑.๑๐	๐	๒	๑๐๘	๒๔.๘	๑๐,๘๖๒
๕	๑.๑๔	๓๔๒	๒๙๘.๗	๓.๐๐	๖.๑๐	๑.๑๐	๔	๔	๓๓๔	๔๗.๙	๒๐,๙๘๐
๖	๑.๓๘	๑๘๖	๒๐๑.๓	๓.๖๐	๖.๘๐	๑.๓๐	๐	๕	๑๘๑	๓๗.๔	๑๖,๓๘๑
๗	๑.๓๒	๑๒๕	๑๕๔.๙	๓.๒๐	๖.๐๐	๐.๙๐	๐	๕	๑๒๐	๓๓.๓	๑๔,๕๘๕
๘	๑.๑๒	๒๘๐	๒๖๔.๘	๒.๙๐	๖.๑๐	๑.๑๐	๐	๗	๒๗๓	๕๔.๘	๒๔,๐๐๒
๙	๑.๖๐	๑๒๖	๑๑๔.๐	๔.๐๐	๖.๙๐	๑.๒๐	๐	๖	๑๒๐	๒๘.๗	๑๒,๕,๗๐
๑๐	๑.๑๖	๒๒๐	๑๙๗.๕	๓.๐๐	๖.๘๐	๑.๐๐	๐	๙	๒๑๑	๔๕.๗	๒๐,๐๑๖
เฉลี่ย	๑.๓๐	๑๘๗	๑๗๗.๗	๓.๓๖	๖.๔๑	๑.๑๐	๔	๔.๕	๑๘๒.๓	๓๕.๙	๑๕,๗๑๕



ภาพแสดง การปลูกคัดเลือก และเก็บข้อมูลพริกชี้หนูใหญ่ เบอร์ ๖

๑.๓. พริกใหญ่ คัดเลือกพริกใหญ่ หนุ่มเขียว ต่อเนื่องเป็นรุ่นที่ ๙ คัดเลือก ลักษณะฝักตรง เนื้อหนา ผลมีสีเขียว ผลดก น้ำหนักผลดี ให้ผลผลิตสูง

### พริกใหญ่ (หนุ่มเขียว)

ดำเนินการปลูกคัดเลือกพันธุ์พริกใหญ่ (หนุ่มเขียว) รุ่นที่ ๙ จำนวน ๓ เบอร์ (เบอร์ ๒ เบอร์ ๓ และเบอร์ ๖) เก็บข้อมูลผลผลิต เปอร์เซ็นต์การเกิดโรคแอนแทรคโนส และเปอร์เซ็นต์การเข้าทำลายของแมลงวันพริก

- พริกใหญ่ (หนุ่มเขียว) เบอร์ ๒ ลักษณะผลสีเขียวเข้ม ผลค่อนข้างตรง เนื้อหนา
- พริกใหญ่ (หนุ่มเขียว) เบอร์ ๓ ลักษณะผลสีเขียว ผิวเรียบ ปลายผลแบน
- พริกใหญ่ (หนุ่มเขียว) เบอร์ ๖ ลักษณะผลสีเขียว ผลค่อนข้างตรง ปลายผลแหลม

ตารางแสดง สรุปข้อมูลพริกใหญ่ (หนุ่มเขียว) รุ่นที่ ๙

เบอร์	น้ำหนักผล (กรัม)	จำนวนผลต่อต้น	ความยาวขั้ว (ซม.)	ความกว้างผล (ซม.)	ความยาวผล (ซม.)	ความหนาเนื้อ (ซม.)	เปอร์เซ็นต์การเกิดโรคแมลง		น้ำหนักผล/ต้น (กรัม)
							โรค	แมลง	
๒	๒๐.๘๙	๙๐	๕.๐๑	๒.๐๔	๑๕.๒๙	๐.๓๘	๓.๘%	๑๖.๗%	๑,๒๕๑.๙
๓	๒๗.๑๗	๘๑	๕.๒๖	๒.๓๓	๑๐.๙๑	๐.๓๖	๒.๖%	๑๕.๒%	๑,๓๕๘.๑
๖	๑๗.๓๑	๙๗	๔.๖๘	๑.๘๖	๑๐.๘๑	๐.๓๖	๑.๕%	๑๑.๑%	๙๙๑.๖

ตารางแสดง ข้อมูลการปลูกคัดเลือกพันธุ์ พริกใหญ่ (หนุ่มเขียว) เบอร์ ๒

ต้นที่	น้ำหนัก ๑ ผล (กรัม)	จำนวนผลต่อต้น (ผล)	น้ำหนักผลรวมต่อต้น (กรัม)	ความยาวขั้ว (ซม.)	ความยาวผล (ซม.)	ความกว้างผล (ซม.)	ความกว้างไส้ (ซม.)	ความยาวไส้ (ซม.)	ความหนาเนื้อ (ซม.)	โรคแมลง (ผล)			น้ำหนักเมล็ด (กรัม)	จำนวนเมล็ดต่อต้น (เมล็ด)
										โรค	แมลง	ดี		
๑	๑๘.๗๑	๗๒	๙๘๔.๕	๔.๙	๑๒.๙๘	๒	๐.๕	๑๐.๕๓	๐.๒๔	๐	๒๕	๔๗	๖.๓	๑,๕๙๗
๒	๒๔.๔๒	๘๖	๑,๓๐๖.๕	๔.๘๕	๑๕.๒	๒.๓๓	๑.๒๒	๑๒.๘	๐.๔๗	๒	๑๒	๗๒	๒๔.๖	๔,๑๒๙
๓	๒๔.๙๗	๘๔	๑,๒๗๓.๕	๔.๙๕	๑๔.๓๕	๒.๑๗	๑.๑๔	๑๒.๖	๐.๔๘	๐	๑๓	๗๑	๒๗.๖	๔,๖๔๒
๔	๒๔.๐๔	๘๗	๑,๒๒๒.๐	๔.๕	๑๓.๔	๒.๑๖	๐.๕๒	๑๑.๗๓	๐.๒๗	๑	๑๑	๗๕	๒๓.๑	๓,๘๐๐
๕	๒๐.๘๙	๙๘	๑,๒๘๑.๐	๕.๓	๒๗.๘	๑.๙๖	๐.๘๕	๑๓.๓	๐.๔๕	๔	๑๙	๗๕	๑๖.๖	๓,๒๕๑
๖	๑๙.๒๘	๙๑	๑,๒๒๖.๕	๔.๗๙	๑๔	๑.๙๖	๐.๙๒	๑๒.๗	๐.๔๕	๐	๑๕	๗๖	๒๒.๗	๔,๐๖๖
๗	๑๙.๐๕	๑๑๕	๑,๖๒๔	๕.๒	๑๔.๐๕	๑.๙๑	๐.๕	๑๒.๕	๐.๓๑	๑๑	๓๐	๗๔	๑๓.๐	๒,๕๘๑
๘	๒๐.๗	๙๔	๑,๒๕๙.๕	๕.๑๘	๑๔.๔	๒.๐๑	๐.๘๕	๑๒.๓๙	๐.๓๘	๘	๘	๗๘	๑๐.๗	๑,๙๑๙
๙	๑๘.๒๒	๑๐๘	๑,๓๔๒.๐	๕.๓๗	๑๓.๔๕	๑.๗๕	๐.๘๘	๑๒.๓	๐.๔๗	๑	๒๑	๘๖	๒๔.๔	๔,๐๘๘
๑๐	๑๘.๖๖	๖๑	๙๙๙.๐	๕.๑	๑๓.๓	๒.๑๑	๐.๔๑	๑๑.๑	๐.๒๗	๑๑	๑๓	๓๗	๑๐.๘	๒,๑๖๓
เฉลี่ย	๒๐.๘๙	๙๐	๑,๒๕๑.๙	๕.๐๑	๑๕.๒๙	๒.๐๔	๐.๗๘	๑๒.๒๐	๐.๓๘	๓.๘	๑๖.๗	๖๙.๑	๑๘.๐	๓,๒๒๔





ภาพแสดง พริกใหญ่ (หนุ่มเขียว) เบอร์ ๒

ตารางแสดง ข้อมูลการปลูกคัดเลือกพันธุ์ พริกใหญ่ (หนุ่มเขียว) เบอร์ ๓

ต้นที่	น้ำหนัก ๑ ผล (กรัม)	จำนวน ผลต่อต้น (ผล)	น้ำหนัก ผลรวมต่อ ต้น (กรัม)	ความ ยาวชี้ (ซม.)	ความ ยาวผล (ซม.)	ความ กว้างผล (ซม.)	ความ กว้างเส้น (ซม.)	ความ ยาวเส้น (ซม.)	ความ หนา เนื้อ (ซม.)	โรคแมลง (ผล)			น้ำหนัก เมล็ด (กรัม)	จำนวน เมล็ด (เม็ด)
										โรค	แมลง	ดี		
๑	๒๖.๖๗	๖๘	๑,๓๐๓.๖	๕.๒๙	๑๑.๐๙	๒.๑๙	๑.๐๒	๙.๒๐	๐.๓๑	๓	๑๘	๔๗	๗.๗	๑,๔๐๘
๒	๒๘.๓๓	๔๔	๙๘๓.๐	๕.๔๙	๑๒.๓๒	๒.๑๐	๑.๐๖	๑๑.๑	๐.๓๖	๐	๗	๓๗	๑๑.๗	๒,๑๒๙
๓	๒๓.๓๕	๘๗	๑,๑๘๐.๗	๕.๒๒	๙.๕๑	๒.๓๔	๑.๓๙	๙.๐๕	๐.๔๒	๐	๙	๗๗	๑๙.๘	๓,๗๓๖
๔	๒๒.๑๕	๘๒	๑,๓๘๕.๐	๕.๒๔	๑๐.๗๓	๒.๓๙	๐.๙๘	๘.๙๕	๐.๓๘	๒	๑๖	๖๔	๑๑.๒	๑,๗๗๗
๕	๓๓.๑๖	๗๐	๑,๖๖๗.๓	๕.๔๐	๑๐.๙๘	๒.๗๗	๑.๓๗	๑๑.๐๗	๐.๔๐	๔	๓๐	๓๖	๗.๕	๑,๔๖๘
๖	๓๐.๙๕	๑๐๕	๑,๕๑๖.๕	๕.๓๐	๑๑.๑๐	๒.๗๕	๑.๒๖	๙.๓๑	๐.๓๕	๔	๙	๙๒	๖.๒	๑,๖๔๙
๗	๒๘.๕๕	๙๓	๑,๕๓๕.๐	๕.๒๘	๑๑.๒๔	๒.๒๓	๑.๒๐	๙.๖๙	๐.๓๓	๔	๑๔	๗๕	๗.๑	๑,๑๑๓
๘	๒๓.๖๗	๑๐๓	๑,๔๒๓.๓	๕.๐๔	๙.๗๑	๒.๑๑	๑.๐๘	๘.๙๐	๐.๓๙	๕	๒๑	๗๗	๖.๖	๑,๐๔๕
๙	๒๗.๕	๘๕	๑,๕๓๗.๐	๕.๒๐	๑๐.๙๕	๒.๑๘	๑.๑๘	๙.๗๘	๐.๓๖	๑	๑๔	๗๐	๕.๒	๙๐๘
๑๐	๒๗.๔๑	๖๘	๑,๐๔๘.๗	๕.๑๖	๑๑.๕๑	๒.๒๐	๑.๑๒	๑๑.๑๙	๐.๓๒	๓	๑๔	๕๑	๖.๗	๑,๓๐๕
เฉลี่ย	๒๗.๑๗	๘๑	๑,๓๕๘.๐	๕.๒๖	๑๐.๙๑	๒.๒๓	๑.๑๗	๙.๘๒	๐.๓๖	๒.๖	๑๕.๒	๖๒.๖	๙.๐	๑,๖๕๕



ภาพแสดง พริกใหญ่ (หนุ่มเขียว) เบอร์ ๓

ตารางแสดง ข้อมูลการปลูกคัดเลือกพันธุ์ พริกใหญ่ (หนุ่มเขียว) เบอร์ ๖

ต้นที่	น้ำหนัก ๑ ผล (กรัม)	จำนวน ผลต่อ ต้น (ผล)	น้ำหนัก ผลรวม ต่อต้น	ความ ยาว ขั้ว (ซม.)	ความ ยาวผล (ซม.)	ความ กว้าง ผล (ซม.)	ความ กว้าง ไส้ (ซม.)	ความ ยาวไส้ (ซม.)	ความ หนาเนื้อ (ซม.)	โรคแมลง (ผล)			น้ำหนัก เมล็ด (กรัม)	จำนวน เมล็ด (เม็ด)
										โรค	แมลง	ดี		
๑	๑๙.๐๕	๕๒	๖๘๒.๐	๕.๓๐	๑๐.๑๐	๑.๗๗	๐.๗๗	๘.๘๐	๐.๓๑	๒	๒	๔๘	๑๔.๓	๒,๔๘๐
๒	๑๗.๐๙	๖๐	๖๐๘.๗	๕.๑๐	๙.๐๐	๒.๐๐	๐.๖๒	๗.๕๕	๐.๒๘	๐	๕	๕๕	๒๐.๑	๓,๔๓๒
๓	๑๗.๘๐	๙๔	๙๒๕.๕	๔.๒๐	๑๐.๘๕	๒.๐๕	๐.๘๙	๙.๒๐	๐.๔๓	๒	๑๐	๘๒	๒๔.๗	๕,๐๑๗
๔	๒๓.๗๑	๘๗	๑,๔๓๕.๐	๔.๔๕	๑๓.๓๐	๑.๗๙	๑.๑๔	๑๒.๐๐	๐.๔๖	๐	๗	๘๐	๒๕	๓,๗๕๐
๕	๑๗.๐๕	๑๔๑	๑,๕๐๓.๕	๔.๗๐	๑๑.๙๐	๑.๖๙	๐.๗๘	๑๐.๘	๐.๔๑	๔	๒๘	๑๐๙	๑๙	๒,๙๙๕
๖	๑๔.๖๙	๑๒๑	๗๙๙.๕	๔.๘๖	๑๐.๙๐	๒.๐๒	๐.๘๐	๘.๕๙	๐.๔๒	๐	๑๙	๑๐๒	๒๗.๗	๔,๘๑๗
๗	๒๓.๔๕	๘๘	๑๑๖๗.๕	๔.๗๕	๑๒.๔๘	๒.๐๑	๐.๖๕	๑๐.๑๓	๐.๒๒	๐	๑๖	๗๒	๑๑.๒	๑,๙๕๕
๘	๑๑.๘๐	๑๓๑	๑๐๔๕.๐	๓.๘๒	๘.๒๗	๑.๙๒	๐.๘๒	๗.๔๐	๐.๔๐	๐	๖	๑๒๕	๒๐.๒	๓,๘๑๔
๙	๑๖.๓๕	๖๘	๗๖๔.๕	๔.๗๕	๙.๗๕	๒.๐๐	๐.๖๒	๙.๓๕	๐.๓๐	๓	๙	๕๖	๑๙.๙	๓,๔๕๓
๑๐	๑๒.๑๕	๑๒๖	๙๘๕.๐	๔.๘๘	๑๑.๕๕	๑.๓๑	๐.๘๓	๑๐.๔	๐.๓๗	๔	๙	๑๑๓	๒๐.๓	๓,๒๑๔
เฉลี่ย	๑๗.๓๑	๙๗	๙๙๑.๖	๔.๖๘	๑๐.๘๑	๑.๘๖	๐.๗๙	๙.๔๒	๐.๓๖	๑.๕๐	๑๑.๑	๘๔.๒	๒๐.๒๔	๓,๔๙๓



ภาพแสดง พริกใหญ่(หนุ่มเขียว) เบอร์ ๖



ภาพแสดง พริกใหญ่ (หนุ่มขาว) รุ่นที่ ๔ พบว่าเกิดโรคแอนแทรกโนส ๑๐๐%

พริกใหญ่ (หนุ่มขาว)

ดำเนินการปลูกคัดเลือกพันธุ์พริกใหญ่ (หนุ่มขาว) อย่างต่อเนื่องเป็นรุ่นที่ ๔ ฤดูกาลปลูก ในช่วงเดือน เมษายน - มิถุนายน ๒๕๖๔ พบว่าไม่สามารถทนทานต่อโรคแอนแทรกโนส ได้โดยมีเปอร์เซ็นต์การเกิดโรคแอนแทรกโนส ๑๐๐% และมีแผนการดำเนินการคัดเลือกพันธุ์ และรวบรวมพันธุ์ใหม่ ในปี ๒๕๖๕ เพื่อคัดเลือกพันธุ์ ที่สามารถทนต่อโรแอนแทรกโนสต่อไป



## ๒. มะเขือเทศ

ในปี ๒๕๖๔ ดำเนินการปลูกรักษาพันธุ์ คัดเลือกพันธุ์ มะเขือเทศพันธุ์พื้นเมือง คัดเลือกพันธุ์ลูกผสมพื้นเมือง และลูกผสม พระราชทานต่อเนื่อง



ภาพแสดง การปลูกรักษาพันธุ์ มะเขือเทศพันธุ์พระราชทาน พันธุ์ฮอลแลนด์



ภาพแสดง การปลูกรักษาพันธุ์ มะเขือเทศพันธุ์พระราชทาน พันธุ์เอริ





ภาพแสดง การปลูกรักษาพันธุ์ มะเขือเทศจักรพันธ์ ๑



ภาพแสดง การปลูกรักษาพันธุ์ มะเขือเทศจักรพันธ์ ๒





### ๓. มะเขือเปราะ

ดำเนินการปลูกรักษาพันธุ์ และคัดเลือกพันธุ์ ต่อเนื่อง โดยได้ดำเนินการปลูกรักษาพันธุ์ มะเขือเปราะ เพชรล้านนา และคัดเลือกพันธุ์ต่อเนื่องจำนวน ๔ เบอร์ ได้แก่ เบอร์ ๑, ๓, ๔ และ ๕



ภาพแสดง การปลูกรักษาพันธุ์ มะเขือเปราะเพชรล้านนา

#### มะเขือเปราะ เบอร์ ๑

ความกว้างทรงพุ่ม ๑๐๐.๗๐ เซนติเมตร ความสูงต้น ๙๓.๓๐ เซนติเมตร ใบกว้าง ๑๐.๒๐ เซนติเมตร ความยาวใบ ๑๗.๐๐ เซนติเมตร ดอกสีขาว รูปทรงกลม ผลสดสีเขียวปนขาว เนื้อสีขาว ความกว้างผล ๓.๕๕ เซนติเมตร ความยาวผล ๓.๕๕ เซนติเมตร ความกว้างไส้ ๒.๗๒ เซนติเมตร ความยาวไส้ ๒.๓๔ เซนติเมตร ความยาวขั้วผล ๒.๙๙ เซนติเมตร ความหนาเนื้อ ๐.๒๘ เซนติเมตร จำนวนผลต่อต้น ๔๑ ผล น้ำหนัก ๑,๒๖๘ กรัมต่อต้น ผลสด ๑ กิโลกรัม ประมาณ ๓๒ ผล (เหมาะสำหรับ ประกอบอาหาร)



ภาพแสดง มะเขือเปราะ เบอร์ ๑



### มะเขือเปราะ เบอร์ ๓

ความกว้างทรงพุ่ม ๑๐๖.๓๐ เซนติเมตร  
ความสูงต้น ๘๘.๕๐ เซนติเมตร ใบกว้าง ๑๒.๓๐ เซนติเมตร  
ความยาวใบ ๑๙.๖๐ เซนติเมตร ดอกสีขาว รูปทรงกลม  
ผลสดสีเขียวขาว เนื้อสีขาว ความกว้างผล ๓.๗๕  
เซนติเมตร ความยาวผล ๓.๒๕ เซนติเมตร  
ความกว้างไส้ ๒.๘๓ เซนติเมตร ความยาวไส้ ๒.๔๑  
เซนติเมตร ความยาวขั้วผล ๒.๕๑ เซนติเมตร  
ความหนาเนื้อ ๐.๒๘ เซนติเมตร จำนวนผลต่อต้น  
๓๒ ผล น้ำหนัก ๙๘๐.๐๔ กรัมต่อต้น ผลสด ๑ กิโลกรัม  
ประมาณ ๓๒ ผล (สามารถรับประทานผลสด)



ภาพแสดง มะเขือเปราะ เบอร์ ๓



### มะเขือเปราะ เบอร์ ๔

ความกว้างทรงพุ่ม ๙๕.๓๐ เซนติเมตร  
ความสูงต้น ๙๐.๕๐ เซนติเมตร ใบกว้าง ๑๕.๔๐ เซนติเมตร  
ความยาวใบ ๒๒.๘๐ เซนติเมตร ดอกมีสีม่วง รูปทรงผลรี  
ความกว้างผล ๓.๗๐ เซนติเมตร ความยาวผล ๔.๘๙  
เซนติเมตร ความกว้างไส้ ๒.๘๐ เซนติเมตร ความยาวไส้  
๓.๕๐ เซนติเมตร ความยาวขั้วผล ๓.๘๙ เซนติเมตร  
ผลสดสีเขียวปนขาว เนื้อสีขาว ความหนาเนื้อ ๐.๓๔  
เซนติเมตร จำนวนผลต่อต้น ๓๓ ผล น้ำหนัก ๑,๐๔๔  
กรัมต่อต้น ผลสด ๑ กิโลกรัม ประมาณ ๓๑ ผล (สามารถ  
รับประทานผลสด และประกอบอาหาร)

ภาพแสดง มะเขือเปราะ เบอร์ ๔





### มะเขือเปราะ เบอร์ ๕

ความกว้างทรงพุ่ม ๙๕.๕๐ เซนติเมตร ความสูงต้น ๙๑.๘๐ เซนติเมตร ใบกว้าง ๑๔.๙๐ เซนติเมตร ความยาวใบ ๒๒.๖๐ เซนติเมตร ดอกสีขาว ผลรี ความกว้างผล ๓.๙๐ เซนติเมตร ความยาวผล ๕.๐๗ เซนติเมตร ความกว้างไส้ ๒.๘๗ เซนติเมตร ความยาวไส้ ๓.๓๒ เซนติเมตร ความยาวขั้วผล ๓.๔๗ เซนติเมตร สีผลสดสีขาว เนื้อสีขาว ความหนาเนื้อ ๐.๓๘ เซนติเมตร จำนวนผล ต่อต้น ๒๔ ผล น้ำหนัก ๘๔๘.๔๒ กรัมต่อต้น ผลสด ๑ กิโลกรัม ประมาณ ๒๘ ผล (สามารถรับประทานผลสด และประกอบอาหาร)

ภาพแสดง มะเขือเปราะ เบอร์ ๕

## ๔. แตงกวา

ดำเนินการปลูกรักษาพันธุ์ แตงกวาผลสั้น และแตงกวาผลยาว คัดเลือกพันธุ์ต่อเนื่อง และเก็บข้อมูล พันธุ์เพื่อเตรียมขึ้นทะเบียนพันธุ์ แตงกวาผลสั้น ปลูกรักษาพันธุ์ คัดเลือก และเก็บข้อมูลพันธุ์ แตงกวาผลสั้นเบอร์ ๑ พร้อมปลูกเปรียบเทียบ ผลผลิต

### แตงกวาผลสั้น (เบอร์ ๑)

มีน้ำหนักผลเฉลี่ย ๘๑.๒ กรัมต่อผล ขนาดผลกว้าง ๓.๖ เซนติเมตร ขนาดผลยาว ๙.๗ เซนติเมตร ความกว้างไส้ ๒.๔ เซนติเมตร ความยาวไส้ ๘.๐ เซนติเมตร ความหนาเนื้อ ๐.๕ เซนติเมตร ผลสีเขียว หนามสีขาว รูปร่างปลายผลเป็นรูปสามเหลี่ยม จำนวนผลเฉลี่ย ๑๒ ผลต่อต้น น้ำหนักผล ๑,๐๘๒ กรัมต่อต้น



ภาพแสดง ลักษณะต้น ดอก และผล แตงกวาผลสั้น เบอร์ ๑

ตารางแสดง ข้อมูลการปลูกเปรียบเทียบพันธุ์แตงกวาผลสั้น

ข้อมูลลักษณะ และผลผลิตผลสดแตงกวาผลสั้น (ฤดูปลูก เดือน พฤศจิกายน ๒๕๖๔)								
เบอร์	จำนวนผล	น้ำหนักรวม (กรัม)	น้ำหนัก/ผล (กรัม)	ขนาดผล (ซม.)		ขนาดไส้ (ซม.)		หนาเนื้อ (ซม.)
				กว้าง	ยาว	กว้าง	ยาว	
๑	๕๙	๕,๔๑๓.๕	๘๑.๒	๓.๖	๙.๗	๒.๔	๘.๐	๐.๕
๒	๓๐	๒,๗๕๗.๕	๗๘.๖	๓.๖	๑๐.๕	๒.๑	๘.๐	๐.๕
๓	๗๖	๙,๓๘๔.๐	๙๓.๓	๓.๕	๑๑.๑	๒.๒	๙.๓	๐.๖
๔	๓๙	๔,๒๔๔.๐	๘๐.๔	๓.๖	๑๐.๑	๒.๓	๘.๑	๐.๖
๕	๔๓	๒,๖๖๓.๕	๗๔.๖	๓.๔	๑๐.๒	๒.๓	๘.๕	๐.๕
๖	๓๒	๓,๒๘๑.๐	๗๕.๖	๓.๐	๑๐.๙	๒.๑	๘.๕	๐.๕

หมายเหตุ : เบอร์ ๒-๖ = พันธุ์เปรียบเทียบ(พันธุ์การค้า)



เบอร์ ๑



เบอร์ ๒



เบอร์ ๓



เบอร์ ๔



เบอร์ ๕



เบอร์ ๖

ภาพแสดง ลักษณะผล แตงกวาผลสั้น เบอร์ ๑ และพันธุ์เปรียบเทียบ (เบอร์ ๒-๖)



## แตงกวาผลยาว ปลูกรักษาพันธุ์ คัดเลือกพันธุ์

แตงกวาผลยาว มีน้ำหนัก  
ผลเฉลี่ย ๑๖๓.๕ กรัมต่อผล ขนาด  
ผลกว้าง ๓.๗ เซนติเมตร ขนาดผลยาว  
๑๗.๗ เซนติเมตร ความกว้างไส้  
๒.๔ เซนติเมตร ความยาวไส้  
๑๔.๘ เซนติเมตร ความหนาเนื้อ  
๐.๘ เซนติเมตร ผลสีเขียว หนามสีขาว  
รูปร่างปลายผลเป็นรูปสามเหลี่ยม  
มีจำนวนผล ๘ ผลต่อต้น  
น้ำหนักผลสดเฉลี่ย ๑,๓๑๐.๕  
กรัมต่อต้น



ภาพแสดง ลักษณะต้น ดอก และผล แตงกวาผลยาว

## ๕. ถั่วฝักยาว

ดำเนินการปลูกรักษาพันธุ์ ถั่วฝักยาวล้านนาชวนอร่อย และปลูกคัดเลือกพันธุ์ลักษณะใหม่  
(เบอร์ ๒) เพิ่มเติม เก็บข้อมูลพร้อมเปรียบเทียบพันธุ์



ภาพแสดง การปลูกรักษาพันธุ์ถั่วฝักยาว ล้านนาชวนอร่อย

ตารางแสดง ข้อมูลการปลูกเปรียบเทียบพันธุ์ถั่วฝักยาว

พันธุ์ถั่วฝักยาว	น้ำหนัก (กรัม)/ฝัก	ความยาวฝัก (เซนติเมตร)	ความหนาเนื้อ (มิลลิเมตร)	จำนวน ฝัก/ต้น	น้ำหนักฝัก/ต้น(กรัม)
เบอร์ ๒ (พันธุ์คัดใหม่)	๓๗.๓๐	๗๕	๑.๙๘	๑๒	๔๔๗.๖
พันธุ์เปรียบเทียบ ๑	๒๖.๕๙	๔๘	๒.๖๐	๒๗	๗๑๗.๙
พันธุ์เปรียบเทียบ ๒	๓๐.๓๕	๖๑	๑.๙๐	๑๘	๕๔๖.๓

**ถั่วฝักยาวเบอร์ ๒** น้ำหนักฝักเฉลี่ย ๓๗.๓๐ กรัมต่อฝัก ความยาวฝัก ๗๕.๒๙ เซนติเมตร ความกว้างฝัก ๐.๘๙ เซนติเมตร ความหนาเนื้อ ๑.๙๘ มิลลิเมตร ความกว้างเมล็ด ๔.๖๕ มิลลิเมตร ดอกสีขาว ฝักสีเขียว ปลายฝักแหลมมน ผิวฝักย่น น้ำหนักสดเฉลี่ย ๔๔๗.๖ กรัมต่อต้น จำนวนฝักเฉลี่ย ๑๒ ฝักต่อต้น



ภาพแสดง ถั่วฝักยาว เบอร์ ๒

**ถั่วฝักยาว (พันธุ์เปรียบเทียบ ๑)** น้ำหนักฝักเฉลี่ย ๒๖.๕๙ กรัมต่อฝัก ความยาวฝัก ๔๘.๓๑ เซนติเมตร ความกว้างฝัก ๐.๙๒ เซนติเมตร ความหนาเนื้อ ๒.๖๐ มิลลิเมตร ความกว้างเมล็ด ๔.๓๐ มิลลิเมตร ฝักสีเขียวอ่อน ปลายฝักมนแหลม ผิวฝักย่นเล็กน้อย น้ำหนักฝักสดเฉลี่ย ๗๑๗.๙ กรัมต่อต้น จำนวนฝักเฉลี่ย ๒๗ ฝักต่อต้น



ภาพแสดง ถั่วฝักยาว (พันธุ์เปรียบเทียบ ๑)

**ถั่วฝักยาว (พันธุ์เปรียบเทียบ ๒)** น้ำหนักฝักเฉลี่ย ๓๐.๓๕ กรัมต่อฝัก ความยาวฝัก ๖๑.๕ เซนติเมตร ความกว้างฝัก ๐.๘๘ เซนติเมตร ความหนาเนื้อ ๑.๙๐ มิลลิเมตร ความกว้างเมล็ด ๔.๗๐ มิลลิเมตร ดอกสีขาว ฝักสีเขียว ปลายฝักแหลม ผิวฝักย่น น้ำหนักสดเฉลี่ย ๕๔๖.๓ กรัมต่อต้น จำนวนฝักเฉลี่ย ๑๘ ฝักต่อต้น



ภาพแสดง ถั่วฝักยาว (พันธุ์เปรียบเทียบ ๒)





## จ. ถั่วไร่ค่าง

ดำเนินการปลูกรักษาพันธุ์ ถั่วไร่ค่าง พันธุ์ สวก.๓ พันธุ์ สวก.๔ พันธุ์ถั่วพุ่มดำ และถั่วพุ่มแดง

**ถั่วไร่ค่างพันธุ์ พุ่มดำ**  
เป็นถั่วพุ่มแบบเถาเลื้อย ดอกสีม่วง ฝักสีเขียวอ่อน น้ำหนักฝักเฉลี่ย ๙.๕๓ กรัมต่อฝัก ความยาวฝัก ๒๒.๒๘ เซนติเมตร ความกว้างฝัก ๐.๘๕ เซนติเมตร ความหนาเนื้อ ๑ มิลลิเมตร ความกว้างเมล็ด ๔ มิลลิเมตร จำนวนฝัก ๓๖ ฝักต่อต้น น้ำหนักฝักเฉลี่ย ๒๕๖.๓๐ กรัมต่อต้น จำนวนเมล็ดเฉลี่ย ๑๙ เมล็ดต่อฝัก



ภาพแสดง การปลูกรักษาพันธุ์ถั่วไร่ค่างพันธุ์ พุ่มดำ



ภาพแสดง การปลูกรักษาพันธุ์ถั่วไร่ค่างพันธุ์ พุ่มแดง

**ถั่วไร่ค่างพันธุ์ พุ่มแดง**  
เป็นถั่วพุ่มแบบเถาเลื้อย ดอกสีม่วง ฝักสีเขียว น้ำหนักฝักเฉลี่ย ๑๑.๑๖ กรัมต่อฝัก ความยาวฝัก ๒๔.๕๕ เซนติเมตร ความกว้างฝัก ๐.๘๑ เซนติเมตร ความหนาเนื้อ ๑ มิลลิเมตร ความกว้างเมล็ด ๔ มิลลิเมตร จำนวนฝัก ๔๔ ฝักต่อต้น น้ำหนักฝักเฉลี่ย ๓๖๕.๓๔ กรัมต่อต้น จำนวนเมล็ดเฉลี่ย ๑๙ เมล็ดต่อฝัก



**ถั่วไร้ค้างพันธุ์ สวก.๓** เป็นถั่วพุ่มเถาไม่เลื้อย ดอกสีม่วงขาว ฝักสีเขียว น้ำหนักฝักเฉลี่ย ๑๗.๖๔ กรัมต่อฝัก ความยาวฝัก ๓๙.๙๗ เซนติเมตร ความกว้างฝัก ๐.๗๕ เซนติเมตร ความหนาเนื้อ ๑ มิลลิเมตร ความกว้างเมล็ด ๔ มิลลิเมตร จำนวนฝัก ๓๗ ฝักต่อต้น น้ำหนักฝักเฉลี่ย ๕๗๑.๒๐ กรัมต่อต้น จำนวนเมล็ดเฉลี่ย ๒๐ เมล็ดต่อฝัก



สวก.๓

**ถั่วไร้ค้างพันธุ์ สวก.๔** เป็นถั่วพุ่มแบบเถาเลื้อย ดอกสีม่วง ฝักสีม่วงแดง น้ำหนักฝักเฉลี่ย ๑๑.๙๘ กรัมต่อฝัก ความยาวฝัก ๒๖.๑๒ เซนติเมตร ความกว้างฝัก ๐.๗๗ เซนติเมตร ความหนาเนื้อ ๑ มิลลิเมตร ความกว้างเมล็ด ๔ มิลลิเมตร จำนวนฝัก ๔๐ ฝักต่อต้น น้ำหนักฝักเฉลี่ย ๔๔๗ กรัมต่อต้น จำนวนเมล็ดเฉลี่ย ๑๙ เมล็ดต่อฝัก



สวก.๔

ภาพแสดง การปลูกรักษาพันธุ์ถั่วไร้ค้างพันธุ์ สวก.๓ และ สวก.๔



ภาพแสดง การปลูกรักษาพันธุ์ คະນ້າ ณ ศูนย์พัฒนาพันธุ์พืชจักรพันธ์เพ็ญศิริ

## ๗. คະນ້າ

ดำเนินการปลูกรักษาพันธุ์ คัดเลือกลักษณะที่ให้ผลผลิตสูง และทนทานต่อโรคอย่างต่อเนื่องเป็นรุ่นที่ ๕ ปลูกรักษาพันธุ์ เก็บเกี่ยวเมล็ดพันธุ์หลัก และดำเนินการผลิตเมล็ดพันธุ์ขยายอย่างต่อเนื่อง



ภาพแสดง การปลูกรักษาพันธุ์ คະນ້า ณ สถาบันวิจัยเทคโนโลยีเกษตร



## ๘. กวางตุ้ง

ปลูกรักษาพันธุ์ กวางตุ้งเหลืองล้านนา  
ผลิตเมล็ดพันธุ์ และคัดเลือกพันธุ์กวางตุ้งใบอย่างต่อเนื่อง

**กวางตุ้งเหลืองล้านนา** ปลูกรักษาพันธุ์  
เก็บเกี่ยวเมล็ดพันธุ์หลัก และดำเนินการผลิตเมล็ดพันธุ์  
ขยายอย่างต่อเนื่อง



ภาพแสดง การปลูกรักษาพันธุ์กวางตุ้งเหลืองล้านนา

### กวางตุ้งใบ

ปลูกคัดเลือกลักษณะที่ให้ผลผลิตสูง กรอบ อวบใหญ่ โดยดำเนินการคัดเลือกพันธุ์กวางตุ้งใบ และเก็บข้อมูลผลผลิต จำนวน ๗ เบอร์ พบว่ากวางตุ้งใบ เบอร์ ๗ มีน้ำหนักผลผลิตต่อต้นมากที่สุด คือ ๒๖๘.๓๐ กรัม รองลงมา คือเบอร์ ๖, ๓, ๕, ๔, ๒, ๑ ได้แก่ ๒๐๖.๖๗, ๑๘๗, ๑๔๐.๑๗, ๗๗.๓๓, ๖๘.๓๓ และ ๔๑.๕๓ กรัม ต่อต้นตามลำดับ

ตารางแสดง การเก็บข้อมูลกวางตุ้งใบ (ฤดูการปลูก เดือนมกราคม - มีนาคม ๒๕๖๔)

เบอร์	ความสูง ต้น(ซม.)	ความกว้าง ทรงพุ่ม (ซม.)	ความยาว ก้านใบ (ซม.)	ความ กว้างใบ (ซม.)	ความ ยาวใบ (ซม.)	สีก้านใบ	สีของใบ	น้ำหนักต่อ ต้น (กรัม)
๑	๓๓.๓๓	๔๔.๐๐	๖.๘๓	๑๒.๕๐	๒๒.๖๗	ขาว	เขียว	๔๑.๕๓
๒	๓๘.๘๓	๔๘.๖๗	๑๑.๓๓	๑๖.๑๗	๒๗.๓๓	ขาว	เขียว	๖๘.๓๓
๓	๕๘.๖๗	๕๖.๓๓	๑๙.๐๐	๒๗.๕๐	๓๘.๐๐	ขาว	เขียว	๑๘๗.๐๐
๔	๔๑.๘๓	๕๒.๓๓	๑๑.๓๓	๑๔.๐๓	๓๐.๑๗	ขาว	เขียว	๗๗.๓๓
๕	๕๒.๐๐	๖๗.๓๓	๑๖.๓๓	๒๓.๕	๓๓.๘๓	ขาว	เขียว	๑๔๐.๑๗
๖	๕๐.๓๓	๖๒.๐๐	๑๗.๐๐	๑๙.๖๓	๓๕.๕๐	ขาว	เขียว	๒๐๖.๖๗
๗	๕๓.๖๗	๗๑.๖๗	๑๕.๐๐	๒๒.๘๓	๓๙.๒๓	ขาว	เขียว	๒๖๘.๓๐



เบอร์ ๑



เบอร์ ๒



เบอร์ ๓



เบอร์ ๔



เบอร์ ๕



เบอร์ ๖



เบอร์ ๗

ภาพแสดง กวางตุ้งใบ เบอร์ ๑ - เบอร์ ๗





## ๙. บวบเหลี่ยม

ปลูกรักษาพันธุ์ รวบรวมข้อมูลพันธุ์ คัดเลือกพันธุ์  
ต่อเนื่อง คัดเลือกพันธุ์ที่มีลักษณะผลสีเขียวเข้ม ฝักตรง  
ผลดก



ภาพแสดง การปลูกรักษาพันธุ์ และคัดเลือกพันธุ์บวบเหลี่ยม



## ๑๐. ฟักทอง

ปลูกรักษาพันธุ์ และคัดเลือกพันธุ์ต่อเนื่อง  
๑๐.๑ ฟักทองผลเล็ก ปลูกรักษาพันธุ์ฟักทอง  
ประกายดาวล้านนา เก็บเกี่ยวเมล็ดพันธุ์หลัก และดำเนินการ  
ผลิตเมล็ดพันธุ์ขยายอย่างต่อเนื่อง



ภาพแสดง การปลูกรักษาพันธุ์ ฟักทองประกายดาวล้านนา

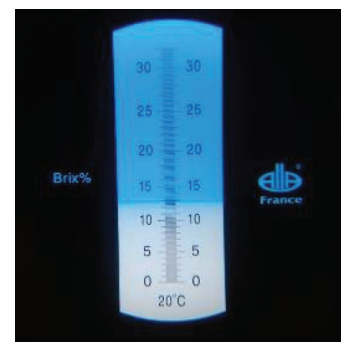
**๑๐.๒ ฟักทองผลใหญ่** ปลูกรักษาพันธุ์ คัดเลือกพันธุ์ ผลขนาดกลาง และผลขนาดใหญ่อย่างต่อเนื่อง โดยคัดเลือกลักษณะผลผลิตสูง เนื้อสีเหลืองทอง เนื้อแน่น รสหวานมัน ได้จำนวน ๙ เบอร์ ได้แก่

ตารางแสดง การเปรียบเทียบลักษณะฟักทองผลใหญ่ จำนวน ๙ เบอร์

ฟักทองผลใหญ่	น้ำหนักผล(กิโลกรัม)	สีเนื้อ	ความหวาน (บริกซ์)	ลักษณะผิว
เบอร์ ๑	๒.๖ - ๗.๐	สีเหลือง	๘.๙ - ๑๓.๐	ผิวขรุขระ ลายข้าวตอก
เบอร์ ๒	๓.๐ - ๗.๐	สีเหลืองไข่	๔.๐ - ๙.๐	ผิวเรียบ ร่องลึก
เบอร์ ๓	๓.๓ - ๕.๒	สีเหลืองไข่	๗.๐ - ๑๑.๐	ผิวคางคก ลายข้าวตอก
เบอร์ ๔	๓.๔ - ๕.๘	สีเหลืองทอง	๗.๔ - ๙.๖	ผิวคางคก
เบอร์ ๕	๓.๐ - ๔.๘	สีเหลืองทอง	๖.๐ - ๘.๐	ผิวขรุขระเล็กน้อย
เบอร์ ๖	๒.๐ - ๔.๒	สีเหลืองทอง	๘.๐ - ๙.๐	ผิวคางคก
เบอร์ ๗	๑.๘ - ๓.๓	สีเหลืองทอง	๖.๐ - ๘.๓	ผิวเรียบ
เบอร์ ๘	๒.๙ - ๔.๑	สีเหลือง	๖.๐ - ๘.๘	ผิวคางคก
เบอร์ ๙	๓.๒ - ๕.๐	สีเหลืองทอง	๗.๖ - ๑๐.๔	ผิวคางคก

### ฟักทองผลใหญ่ เบอร์ ๑

มีความกว้างใบ ๒๒.๙๘ เซนติเมตร ความยาวใบ ๒๒.๙๒ เซนติเมตร ความยาวก้านใบ ๑๙.๖๖ เซนติเมตร น้ำหนักผล ๒.๖ - ๗.๐ กิโลกรัม ความกว้างผล ๒๖.๘๐ เซนติเมตร ความยาวผล ๙.๖๕ เซนติเมตร ความกว้างไส้ ๑๖.๓๐ เซนติเมตร ความยาวไส้ ๔.๘๐ เซนติเมตร เนื้อหนา ๕.๗๕ เซนติเมตร เนื้อสีเหลือง ความหวาน ๘.๙ - ๑๓.๐ บริกซ์ จำนวนเมล็ด ๔๑๖ เมล็ดต่อผล น้ำหนักเมล็ด ๔๐.๕ กรัมต่อผล ลักษณะผิวขรุขระเล็กน้อยและมีลายข้าวตอก

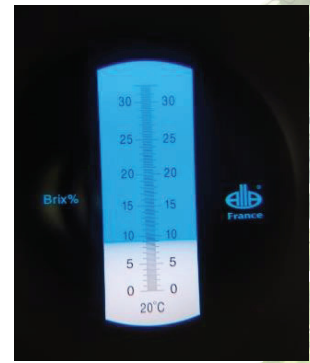


ภาพแสดง ฟักทองผลใหญ่ เบอร์ ๑



### ฟักทองผลใหญ่ เบอร์ ๒

มีความกว้างใบ ๑๙.๐๐ เซนติเมตร ความยาวใบ ๑๙.๓๐ เซนติเมตร ความยาวก้านใบ ๑๗.๙๐ เซนติเมตร น้ำหนักผล ๓.๐ - ๗.๐ กิโลกรัม ความกว้างผล ๒๖.๔๐ เซนติเมตร ความยาวผล ๑๐.๐๐ เซนติเมตร ความกว้างไส้ ๑๖.๕๐ เซนติเมตร ความยาวไส้ ๕.๒๐ เซนติเมตร เนื้อหนา ๕.๙๐ เซนติเมตร เนื้อสีเหลือง ความหวาน ๔.๐ - ๙.๐ บริกซ์ จำนวนเมล็ด ๓๙๘ เมล็ดต่อผล น้ำหนักเมล็ด ๓๖.๗ กรัมต่อผล ลักษณะผิวเรียบ ร่องลึก



ภาพแสดง ฟักทองผลใหญ่ เบอร์ ๒

### ฟักทองผลใหญ่ เบอร์ ๓

มีความกว้างใบ ๒๐.๖๐ เซนติเมตร ความยาวใบ ๒๐.๘๐ เซนติเมตร ความยาวก้านใบ ๑๗.๓๕ เซนติเมตร น้ำหนักผล ๓.๓ - ๕.๒ กิโลกรัม ความกว้างผล ๒๓.๐๐ เซนติเมตร ความยาวผล ๙.๐๐ เซนติเมตร ความกว้างไส้ ๑๔.๗๐ เซนติเมตร ความยาวไส้ ๔.๘๐ เซนติเมตร เนื้อหนา ๔.๖๐ เซนติเมตร เนื้อสีเหลืองไข่ ความหวาน ๗.๐ - ๑๑.๐ บริกซ์ จำนวนเมล็ด ๓๙๗ เมล็ดต่อผล น้ำหนักเมล็ด ๔๓.๖ กรัมต่อผล ลักษณะผิวคางคกและมีลายข้าวตอก



ภาพแสดง ฟักทองผลใหญ่ เบอร์ ๓

### ฟักทองผลใหญ่ เบอร์ ๔

มีความกว้างใบ ๒๔.๗๕ เซนติเมตร ความยาวใบ ๒๒.๐๕ เซนติเมตร ความยาวก้านใบ ๑๗.๗๒ เซนติเมตร น้ำหนักผล ๓.๔ - ๕.๘ กิโลกรัม ความกว้างผล ๒๔.๗๐ เซนติเมตร ความยาวผล ๑๐.๑๐ เซนติเมตร ความกว้างไส้ ๑๕.๙๐ เซนติเมตร ความยาวไส้ ๔.๙๐ เซนติเมตร เนื้อหนา ๔.๗๐ เซนติเมตร เนื้อสีเหลืองทอง ความหวาน ๗.๔ - ๙.๖ บริกซ์ จำนวนเมล็ด ๓๙๓ เมล็ดต่อผล น้ำหนักเมล็ด ๓๘.๑ กรัมต่อผล ลักษณะผิวคางคก



ภาพแสดง ฟักทองผลใหญ่ เบอร์ ๔

### ฟักทองผลใหญ่ เบอร์ ๕

มีความกว้างใบ ๒๓.๒๐ เซนติเมตร ความยาวใบ ๒๓.๕๘ เซนติเมตร ความยาวก้านใบ ๑๗.๗๐ เซนติเมตร น้ำหนักผล ๓.๐ - ๔.๘ กิโลกรัม ความกว้างผล ๒๓.๘๐ เซนติเมตร ความยาวผล ๙.๔๐ เซนติเมตร ความกว้างไส้ ๑๖.๖๐ เซนติเมตร ความยาวไส้ ๕.๔๐ เซนติเมตร เนื้อหนา ๔.๖๐ เซนติเมตร เนื้อสีเหลืองทอง ความหวาน ๖.๐ - ๘.๐ บริกซ์ จำนวนเมล็ด ๓๔๖ เมล็ดต่อผล น้ำหนักเมล็ด ๓๔.๙ กรัมต่อผล ลักษณะผิวขรุขระเล็กน้อย



ภาพแสดง ฟักทองผลใหญ่ เบอร์ ๕



### ฟักทองผลใหญ่ เบอร์ ๖

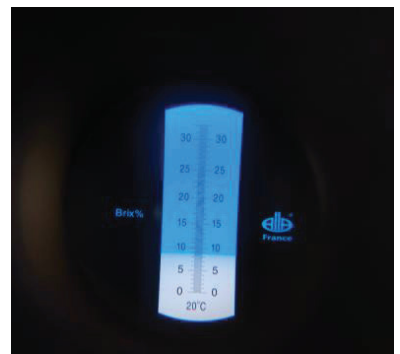
มีความกว้างใบ ๒๒.๔๗ เซนติเมตร ความยาวใบ ๒๒.๒๐ เซนติเมตร ความยาวก้านใบ ๑๙.๑๕ เซนติเมตร น้ำหนักผล ๒.๐ - ๔.๒ กิโลกรัม ความกว้างผล ๒๒.๒๕ เซนติเมตร ความยาวผล ๘.๕๐ เซนติเมตร ความกว้างไส้ ๑๔.๕๐ เซนติเมตร ความยาวไส้ ๔.๕๐ เซนติเมตร เนื้อหนา ๔.๑๐ เซนติเมตร เนื้อสีเหลืองทอง ความหวาน ๘.๐ - ๙.๐ บริกซ์ จำนวนเมล็ด ๓๘๒ เมล็ดต่อผล น้ำหนักเมล็ด ๓๕.๙ กรัมต่อผล ลักษณะผิวคางคก



ภาพแสดง ฟักทองผลใหญ่ เบอร์ ๖

### ฟักทองผลใหญ่ เบอร์ ๗

มีความกว้างใบ ๒๓.๘๗ เซนติเมตร ความยาวใบ ๒๓.๘๖ เซนติเมตร ความยาวก้านใบ ๒๐.๐๖ เซนติเมตร น้ำหนักผล ๑.๘ - ๓.๓ กิโลกรัม ความกว้างผล ๒๑.๑๐ เซนติเมตร ความยาวผล ๘.๘๐ เซนติเมตร ความกว้างไส้ ๑๓.๔๐ เซนติเมตร ความยาวไส้ ๕.๒๐ เซนติเมตร เนื้อหนา ๔.๑๐ เซนติเมตร เนื้อสีเหลืองทอง ความหวาน ๖.๐ - ๘.๓ บริกซ์ จำนวนเมล็ด ๔๐๘ เมล็ดต่อผล น้ำหนักเมล็ด ๓๖.๖ กรัมต่อผล ลักษณะผิวเรียบ



ภาพแสดง ฟักทองผลใหญ่ เบอร์ ๗

### ฟักทองผลใหญ่ เบอร์ ๘

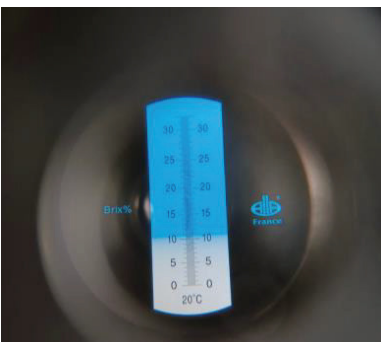
มีความกว้างใบ ๒๐.๐๑ เซนติเมตร ความยาวใบ ๒๐.๒๓ เซนติเมตร ความยาวก้านใบ ๑๖.๕ เซนติเมตร น้ำหนักผล ๒.๙ - ๔.๑ กิโลกรัม ความกว้างผล ๒๓.๙๐ เซนติเมตร ความยาวผล ๙.๓๐ เซนติเมตร ความกว้างไส้ ๑๕.๐๐ เซนติเมตร ความยาวไส้ ๔.๔๐ เซนติเมตร เนื้อหนา ๔.๖๐ เซนติเมตร เนื้อสีเหลือง ความหวาน ๖.๐ - ๘.๘ บริกซ์ จำนวนเมล็ด ๓๖๕ เมล็ดต่อผล น้ำหนักเมล็ด ๓๔.๐ กรัมต่อผล ลักษณะผิวคางคก



ภาพแสดง ฟักทองผลใหญ่ เบอร์ ๘

### ฟักทองผลใหญ่ เบอร์ ๙

มีความกว้างใบ ๒๒.๑๕ เซนติเมตร ความยาวใบ ๒๒.๑๕ เซนติเมตร ความยาวก้านใบ ๑๙.๒๐ เซนติเมตร น้ำหนักผล ๓.๒ - ๕.๐ กิโลกรัม ความกว้างผล ๒๓.๗๐ เซนติเมตร ความยาวผล ๙.๑๐ เซนติเมตร ความกว้างไส้ ๑๕.๓๐ เซนติเมตร ความยาวไส้ ๕.๑๐ เซนติเมตร เนื้อหนา ๔.๒๐ เซนติเมตร เนื้อสีเหลืองทอง ความหวาน ๗.๖ - ๑๐.๔ บริกซ์ จำนวนเมล็ด ๔๐๖ เมล็ดต่อผล น้ำหนักเมล็ด ๔๑.๐ กรัมต่อผล ลักษณะผิวคางคก



ภาพแสดง ฟักทองผลใหญ่ เบอร์ ๙



## ๑๑. ข้าวโพดเทียนหวาน

ดำเนินการปลูกรักษาพันธุ์ เก็บเกี่ยวเมล็ดพันธุ์หลัก ข้าวโพดเทียนหวาน มีน้ำหนักฝักสดเฉลี่ย ๑๔๒.๖๕ กรัมต่อฝัก ความยาวฝัก ๑๔.๖๔ เซนติเมตร ความกว้างฝัก ๔.๐๘ เซนติเมตร รูปทรงฝักเป็นทรงกรวย มีจำนวนเมล็ด ๑๒ แถว มีเมล็ดเฉลี่ย ๓๕๕ เมล็ดต่อฝัก สีของเมล็ดจะมีสีขาวปนเหลือง และ ๑ ต้น มีจำนวนฝักเฉลี่ย ๒ ฝัก



ภาพแสดง การปลูกรักษาพันธุ์ ข้าวโพดเทียนหวาน

## ๑๒. มะระขึ้นก

ดำเนินการรวบรวมพันธุ์ มะระขึ้นก พันธุ์พื้นเมือง จำนวน ๗ พันธุ์ เพื่อคัดเลือกพันธุ์ที่ให้ผลผลิตสูง โดยดำเนินการรวบรวมจากแหล่งปลูกในจังหวัดเชียงราย จำนวน ๓ พันธุ์ ได้แก่ บ้านถ้ำหลวง, บ้านป่าแดง, บ้านปางห้า และจากแหล่งปลูกในจังหวัดลำปาง จำนวน ๔ พันธุ์ ได้แก่ บ้านห้วยยาง ๑, บ้านห้วยยาง ๒, บ้านห้วยน้ำเค็ม และ บ้านมิ่งเมืองมูล



มะระขึ้นก (ถ้ำหลวง)



มะระขึ้นก (ป่าแดง)



มะระขึ้นก (ปางห้า)



มะระขึ้นก (ห้วยยาง ๑)



มะระขึ้นก (ห้วยยาง ๒)



มะระขึ้นก (ห้วยน้ำเค็ม)



มะระขึ้นก (มิ่งเมืองมูล)

ภาพแสดง มะระขึ้นก พันธุ์พื้นเมือง จำนวน ๗ พันธุ์

ตารางแสดง การรวบรวมพันธุ์มะระขึ้นจากแหล่งปลูกในจังหวัดลำปาง

มะระขึ้น (ฤดูกาลปลูก กันยายน - ธันวาคม ๒๕๖๔)					
พันธุ์	น้ำหนัก ๑ ผล (กรัม)	ความกว้างผล (ซม.)	ความยาวผล (ซม.)	สีผลสด	สีผลแก่
ห้วยยาง ๑	๔.๔๘	๒.๐๔	๔.๔๒	เขียว	ส้ม
ห้วยยาง ๒	๗.๕๔	๒.๓๒	๕.๑๙	เขียว	ส้ม
ห้วยน้ำเค็ม	๙.๓๘	๒.๕๓	๖.๑๙	เขียว	ส้ม
มิ่งเมืองมูล	๔.๗๘	๒.๗๔	๔.๑๘	เขียว	ส้ม

### ๑๓. ถั่วเหลือง

ดำเนินการรวบรวมพันธุ์ และคัดเลือกพันธุ์ถั่วเหลืองที่ให้ผลผลิตสูง จำนวน ๓ พันธุ์ โดยรวบรวมพันธุ์ ถั่วเหลืองพันธุ์พื้นเมือง จากแหล่งปลูกในจังหวัดเชียงราย จำนวน ๑ พันธุ์ ได้แก่พันธุ์ปางห้า และแหล่งปลูกในจังหวัด แม่ฮ่องสอน จำนวน ๒ พันธุ์ ได้แก่ ถั่วเหลืองพันธุ์ตาดำ และพันธุ์ตาแดง



ภาพแสดง ถั่วเหลือง ปางห้า



ภาพแสดง ถั่วเหลือง ตาดำ







ภาพแสดง ถั่วเหลือง ตาแดง

ตารางแสดง ข้อมูลผลผลิตถั่วเหลืองพันธุ์พื้นเมือง (รุ่นที่ ๑ ฤดูปลูก มิถุนายน - กันยายน ๒๕๖๔)

ข้อมูลถั่วเหลือง ( ฤดูกาล มิถุนายน - กันยายน ๒๕๖๔ )												
พันธุ์	ความสูงต้น (ซม.)	ความกว้างทรงพุ่ม (ซม.)	กว้างใบ (ซม.)	ยาวใบ (ซม.)	จำนวน กิ่ง/ต้น	จำนวน ฝักสด/ต้น	จำนวน ฝักดี (แห้ง)	จำนวน ฝักเสีย (แห้ง)	จำนวน เมล็ด/ต้น	น้ำหนัก เมล็ด/ต้น (กรัม)	น้ำหนัก ๑ เมล็ด (กรัม)	จำนวน เมล็ดต่อฝัก
ตาแดง	๙๓.๐	๗๓.๒	๙.๒	๑๔.๑	๔	๑๙๒	๗๘	๗๕	๑๐๔	๑๖.๕๓	๐.๑๙	๒.๒๙
ตาดำ	๙๐.๙	๖๙.๑	๗.๔	๑๓.๑	๔	๑๘๙	๑๔๘	๔๖	๒๑๙	๒๗.๓๒	๐.๒๑	๒.๒๔
ปางห้า	๙๓.๗	๖๗.๐	๘.๖	๑๓.๘	๔	๑๘๓	๖๘	๖๗	๘๗	๑๐.๓๕	๐.๑๔	๒.๕๙
๖๐	๘๖.๔	๖๓.๕	๗.๙	๑๓.๒	๔	๑๗๕	๗๕	๗๙	๘๓	๑๔.๖๗	๐.๒๒	๒.๗๒

### ถั่วเหลืองพันธุ์ตาแดง

ความสูงต้น ๙๓ เซนติเมตร  
 ความกว้างทรงพุ่ม ๗๓.๒ เซนติเมตร  
 ลำต้นมีลักษณะไม่ทอดยอด ขนที่ฝัก มีสีน้ำตาล ต้นแตกกิ่งเฉลี่ยจำนวน ๔ กิ่ง ออกดอกแรกอายุ ๔๐ วัน หลังย้ายกล้าลงปลูก มีดอกสีม่วง ความกว้างใบ ๙.๒ เซนติเมตร ความยาวใบ ๑๔.๑ เซนติเมตร มีจำนวนฝัก ๑๙๒ ฝัก/ต้น



ภาพแสดง ถั่วเหลืองพันธุ์ตาแดง



### ถั่วเหลืองพันธุ์ตาดำ

ความสูงต้น ๙๐.๙ เซนติเมตร  
ความกว้างทรงพุ่ม ๖๙.๑ เซนติเมตร  
ลำต้นมีลักษณะไม่ทอดยอด ขนที่ฝัก  
มีสีน้ำตาล ต้นแตกกิ่งเฉลี่ยจำนวน  
๔ กิ่ง ออกดอกแรกอายุ ๔๕ วันหลังย้าย  
กล้าลงปลูก มีดอกสีม่วง ความกว้างใบ  
๗.๔ เซนติเมตร ความยาวใบ ๑๓.๐๗  
เซนติเมตร มีจำนวนฝัก ๑๘๙ ฝัก/ต้น



ภาพแสดง ถั่วเหลืองพันธุ์ตาดำ



### ถั่วเหลืองพันธุ์ปางห้า

ความสูงต้น ๙๓.๗ เซนติเมตร  
ความกว้างทรงพุ่ม ๖๗ เซนติเมตร  
ลำต้นมีลักษณะไม่ทอดยอด ขนที่ฝัก  
มีสีน้ำตาล ต้นแตกกิ่งเฉลี่ยจำนวน  
๔ กิ่ง ออกดอกแรกอายุ ๔๕ วันหลังย้าย  
กล้าลงปลูก มีดอกสีม่วง ความกว้างใบ  
๘.๖๑ เซนติเมตร ความยาวใบ  
๑๓.๘ เซนติเมตร มีจำนวนฝัก  
๑๘๓ ฝัก/ต้น

ภาพแสดง ถั่วเหลืองพันธุ์ปางห้า

### ถั่วเหลืองพันธุ์ ๖๐

ความสูงต้น ๘๖.๔ เซนติเมตร  
ความกว้างทรงพุ่ม ๖๓.๕ เซนติเมตร  
ลำต้นมีลักษณะไม่ทอดยอด ขนที่ฝัก  
มีสีน้ำตาล ต้นแตกกิ่งเฉลี่ยจำนวน  
๔ กิ่ง ออกดอกแรกอายุ ๔๕ วัน  
หลังย้ายกล้าลงปลูก มีดอกสีม่วง  
ความกว้างใบ ๗.๘๘ เซนติเมตร  
ความยาวใบ ๑๓.๒๑ เซนติเมตร  
มีจำนวนฝัก ๑๗๕ ฝัก/ต้น



ภาพแสดง ถั่วเหลืองพันธุ์ ๖๐



ตารางสรุปการดำเนินงานโครงการพัฒนาพันธุ์พืชผักและพืชอาหาร ๑๓ ชนิด ประจำปี ๒๕๖๔

พืช	กิจกรรมประจำปี ๒๕๖๔	การดำเนินงานประจำปี ๒๕๖๔	
		ณ ศูนย์พัฒนาพันธุ์พืชจักรพันธ์เพ็ญศิริ	ณ สถาบันวิจัยเทคโนโลยีเกษตร
พริกชี้หูสวน	ปลูกรักษาพันธุ์และเก็บข้อมูล เบอร์ ๑ (แจ้ห่ม) และคัดเลือกพันธุ์เพิ่มเติมอย่างน้อย ๑ เบอร์	ปลูกทดสอบพันธุ์พริกชี้หูสวน เบอร์ ๑ (แจ้ห่ม)	ปลูกคัดเลือกพันธุ์พริกชี้หู เบอร์ ๗ และเก็บข้อมูล
พริกชี้หูใหญ่	ปลูกทดสอบพันธุ์ เบอร์ ๒, ๕, ๖ เก็บข้อมูล คัดเลือกพันธุ์ที่ให้ผลผลิตสูง มีแนวโน้มการเกิดโรคแอนแทรกซ์ต่ำ	ปลูกทดสอบพันธุ์ และเก็บข้อมูล เก็บข้อมูลผลผลิต และเปอร์เซ็นต์การเกิดโรคแอนแทรกซ์ในพริกชี้หูใหญ่ เบอร์ ๕ และ เบอร์ ๖	เก็บข้อมูลผลผลิต และเปอร์เซ็นต์การเกิดโรคแอนแทรกซ์ในพริกชี้หูใหญ่ เบอร์ ๒
พริกใหญ่	คัดเลือกพริกใหญ่(หนุ่มเขียว)ต่อเนื่องเป็นรุ่นที่ ๙ เก็บข้อมูลพันธุ์ และคัดเลือกพริกใหญ่(หนุ่มขาว)เป็นรุ่นที่ ๔	ปลูกทดสอบพันธุ์และเก็บข้อมูล (หนุ่มเขียว)	พริกใหญ่(หนุ่มเขียว) เก็บข้อมูลผลผลิต เบอร์ ๒ เปอร์เซ็นต์การเกิดโรคแอนแทรกซ์ในส เบอร์ ๒ เบอร์ ๓ และ เบอร์ ๖ พริกใหญ่ (หนุ่มขาว) จำนวน ๓ เบอร์ ดำเนินการปลูกในช่วงเดือน เมษายน - มิถุนายน ๒๕๖๔ เกิดโรคแอนแทรกซ์ในสทั้งแปลง ดำเนินการคัดเลือกพันธุ์และรวบรวมพันธุ์ใหม่ ในปี ๒๕๖๕
มะเขือเทศ	ปลูกรักษาพันธุ์ คัดเลือกพันธุ์ มะเขือเทศพันธุ์พื้นเมือง คัดเลือกพันธุ์ลูกผสมพื้นเมือง และลูกผสมพระราชทานต่อเนื่อง	ปลูกรักษาพันธุ์ มะเขือเทศจักรพันธ์ ๑ จักรพันธ์ ๒ พันธุ์พระราชทาน ฮอดแลนด์ และ เอริ	ปลูกรักษาพันธุ์พระราชทาน พันธุ์เอริ พันธุ์ฮอดแลนด์ มะเขือเทศจักรพันธ์ ๑ และมะเขือเทศจักรพันธ์ ๒ เรียบร้อย





ตารางสรุปการดำเนินงานโครงการพัฒนาพันธุ์พืชผักและพืชอาหาร ๑๓ ชนิด ประจำปี ๒๕๖๔

พืช		กิจกรรมประจำปี ๒๕๖๔		การดำเนินงานประจำปี ๒๕๖๔	
		ณ ศูนย์พัฒนาพันธุ์พืชจักรพันธ์เพ็ญศิริ	ณ สถาบันวิจัยเทคโนโลยีเกษตร		
มะเขือเปราะ	ปลูกรักษาพันธุ์ เก็บข้อมูลพันธุ์ และคัดเลือกลักษณะอื่นๆอย่างเนื่อง	ปลูกรักษาพันธุ์ มะเขือเปราะเพาะกล้า	คัดเลือกพันธุ์ต่อเนื่องจำนวน ๔ เบอร์ ได้แก่ เบอร์ ๑, ๓, ๔ และ ๕		
แตงกวาผลสั้น	ปลูกรักษาพันธุ์คัดเลือกพัฒนาพันธุ์ที่มีความทนทานโรคราน้ำค้าง	ปลูกรักษาพันธุ์ คัดเลือกพันธุ์	ปลูกรักษาพันธุ์ คัดเลือกพันธุ์ เก็บข้อมูลพันธุ์ และปลูกทดสอบเปรียบเทียบพันธุ์การค้า		
แตงกวาผลยาว	ปลูกรักษาพันธุ์คัดเลือกพัฒนาพันธุ์ที่มีความทนทานโรคราน้ำค้าง	ปลูกรักษาพันธุ์ คัดเลือกพันธุ์	ปลูกรักษาพันธุ์ คัดเลือกพันธุ์ เก็บข้อมูลพันธุ์		
ถั่วฝักยาว	ปลูกรักษาพันธุ์ คัดเลือกพันธุ์ที่เพิ่มเติม	ปลูกรักษาพันธุ์ ถั่วฝักยาวถาวรรวย	ปลูกรักษาพันธุ์ ถั่วฝักยาวถาวรรวย		
ถั่วไร้คาง	ปลูกรักษาพันธุ์ ปลูกทดสอบพันธุ์คู่ผสม	ปลูกรักษาพันธุ์ ถั่วไร้คาง พันธุ์ สวก.๓ พันธุ์ สวก.๔ พันธุ์ถั่วพุ่มแดง	ปลูกคัดเลือกพันธุ์ และเก็บข้อมูลผลผลิต ถั่วฝักยาว เบอร์ ๒		
คะน้า	ปลูกรักษาพันธุ์ต่อเนื่องเป็นรุ่นที่ ๕	ปลูกรักษาพันธุ์ เก็บเกี่ยวเมล็ดพันธุ์หลัก	ปลูกรักษาพันธุ์ เก็บเกี่ยวเมล็ดพันธุ์หลัก		
กวางตุ้ง	ปลูกรักษาเชื้อพันธุกรรม คัดเลือกพันธุ์กวางตุ้ง ใบเป็นรุ่นที่ ๓	ปลูกรักษาพันธุ์ กวางตุ้งเหลืองถาวรรวย เก็บเกี่ยวเมล็ดพันธุ์หลัก	ปลูกรักษาพันธุ์กวางตุ้งเหลืองถาวรรวย คัดเลือกพันธุ์กวางตุ้งไปจำนวน ๗ เบอร์ ได้แก่ เบอร์ ๗ มีน้ำหนักผลผลิตต่อต้นมากที่สุด		
บวบเหลี่ยม	คัดเลือกพันธุ์ ทดสอบ และเก็บข้อมูลพันธุ์ต่อเนื่อง	ปลูกรักษาพันธุ์ คัดเลือกพันธุ์ต่อเนื่อง เก็บเกี่ยวเมล็ดพันธุ์หลัก	ปลูกรักษาพันธุ์ คัดเลือกพันธุ์ต่อเนื่อง เก็บเกี่ยวเมล็ดพันธุ์หลัก		
ฟักทอง	ปลูกรักษาพันธุ์และคัดเลือกฟักทองใหญ่	ปลูกรักษาพันธุ์ ฟักทองประกายดาวถาวรรวย เก็บเกี่ยวเมล็ดพันธุ์หลัก	ปลูกรักษาพันธุ์ ฟักทองประกายดาวถาวรรวย และคัดเลือกพันธุ์ฟักทองผลใหญ่ จำนวน ๙ เบอร์		



ตารางสรุปการดำเนินงานโครงการพัฒนาพันธุ์และรักษาพันธุ์พืชผักและพืชอาหาร ๑๓ ชนิด ประจำปี ๒๕๖๔

พืช	กิจกรรมประจำปี ๒๕๖๔	การดำเนินงานประจำปี ๒๕๖๔	
		ศูนย์พัฒนาพันธุ์พืชจักรพันธ์เพ็ญศิริ	ณ สถาบันวิจัยเทคโนโลยีเกษตร
ข้าวโพดเทียนหวาน	ปลูกรักษาเชื้อพันธุกรรม	ปลูกรักษาพันธุ์ต่อเนื่อง ดำเนินการเก็บเกี่ยวพันธุ์หลัก	ปลูกรักษาพันธุ์ต่อเนื่อง ดำเนินการเก็บเกี่ยวเมล็ดพันธุ์หลัก
มะระขี้นก	รวบรวมพันธุ์ และคัดเลือกพันธุ์	รวบรวมพันธุ์ มะระขี้นก พันธุ์พื้นเมืองได้จำนวน ๗ พันธุ์ เก็บข้อมูลผลผลิต	รวบรวมพันธุ์ มะระขี้นก พันธุ์พื้นเมืองได้จำนวน ๗ พันธุ์ เก็บข้อมูลผลผลิต
ถั่วเหลือง	รวบรวมพันธุ์ และคัดเลือกพันธุ์	รวบรวมพันธุ์พื้นเมืองที่ให้ผลผลิตสูง ปลูกทดสอบจำนวน ๓ พันธุ์	รวบรวมพันธุ์พื้นเมืองที่ให้ผลผลิตสูง ปลูกทดสอบจำนวน ๓ พันธุ์



ตัวชี้วัด การผลิตเมล็ดพันธุ์หลัก ปี ๒๕๖๔

รายการ	หน่วยนับ	เป้าหมาย	ผลิตได้
เมล็ดพันธุ์หลัก พริกชี้หูสวน	กรัม	๑๐๐	๑๐๐
เมล็ดพันธุ์หลัก พริกชี้หูใหญ่ อย่างน้อยเบอร์ละ	กรัม	๑๐๐	๑๐๐
เมล็ดพันธุ์หลัก พริกใหญ่ อย่างน้อยเบอร์ละ	กรัม	๕๐	๕๐
เมล็ดพันธุ์หลัก มะเขือเทศ อย่างน้อยเบอร์ละ	กรัม	๕๐	๕๐
เมล็ดพันธุ์หลัก มะเขือเปราะ	กิโลกรัม	๒	๒
เมล็ดพันธุ์หลัก แตงกวาท้งผลสั้นและผลยาว อย่างละ	กิโลกรัม	๑	๑
เมล็ดพันธุ์หลัก ถั่วฝักยาว	กิโลกรัม	๑	๑
เมล็ดพันธุ์หลัก ถั่วไร่ค้ำ	กิโลกรัม	๑	๑
เมล็ดพันธุ์หลัก คะน้า	กิโลกรัม	๒	๒
เมล็ดพันธุ์หลัก กวางตุ้ง	กิโลกรัม	๒	๒
เมล็ดพันธุ์หลัก บวบเหลี่ยม	กิโลกรัม	๒	๒
เมล็ดพันธุ์หลัก ฟักทองพื้นเมืองพันธุ์ดี อย่างน้อยเบอร์ละ	กิโลกรัม	๑	๑
เมล็ดพันธุ์หลัก ข้าวโพดเทียนหวาน	กิโลกรัม	๑	๑
เมล็ดพันธุ์หลัก มะระขี้นก อย่างน้อยเบอร์ละ	กรัม	๒๐๐	๒๐๐
เมล็ดพันธุ์หลัก ถั่วเหลือง อย่างน้อยเบอร์ละ	กิโลกรัม	๑	๑





# โครงการที่ ๒

## การผลิตเมล็ดพืช

### ประจำปี ๒๕๖๔

๒

# โครงการที่ ๒

## การผลิตเมล็ดผักประจำปี ๒๕๖๔

### การผลิตเมล็ดผักประจำปี ๒๕๖๔

ดำเนินการผลิตเมล็ดพันธุ์พืชพันธุ์พื้นเมืองสายพันธุ์ดีที่เป็นเมล็ดพันธุ์หลักให้กับศูนย์พัฒนาพันธุ์พืชจักรพันธ์เพ็ญศิริ ประจำปี ๒๕๖๔ จำนวน ๘ ชนิด ได้แก่ แดงกวาผลยาว แดงกวาผลสั้น ถั่วฝักยาวล้านนาชวนอร้อย กระน้ำ ฟักทองประกายดาวล้านนา พริกขี้หนูสวน มะเขือเทศจักรพันธ์ ๑ และ มะเขือเทศจักรพันธ์ ๒

#### เป้าหมายการผลิตเมล็ดพันธุ์ ประจำปี ๒๕๖๔

ลำดับ	ชนิดพืช	เป้าหมาย (กิโลกรัม)	ผลิตได้ (กิโลกรัม)	คงเหลือ (กิโลกรัม)	หมายเหตุ
๑.	เมล็ดพันธุ์ แดงกวาผลยาว	๒๕	๒๕	๐	ครบ
๒.	เมล็ดพันธุ์ แดงกวาผลสั้น	๒๕	๒๕	๐	ครบ
๓.	เมล็ดพันธุ์ ถั่วฝักยาวล้านนาชวนอร้อย	๑๐๐	๑๐๐	๐	ครบ
๔.	เมล็ดพันธุ์ กระน้ำ	๕๐	๕๐	๐	ครบ
๕.	เมล็ดพันธุ์ ฟักทองประกายดาวล้านนา	๘๐	๔๔	๒๙	คาดว่าจะส่งในเดือน มีนาคม ๒๕๖๕
๖.	เมล็ดพันธุ์ พริกขี้หนูสวน	๑๐	๑๐	๐	ครบ
๗.	เมล็ดพันธุ์ มะเขือเทศจักรพันธ์ ๑	๒๕	๒๕	๐	ครบ
๘.	เมล็ดพันธุ์ มะเขือเทศจักรพันธ์ ๒	๑๕	๑๕	๐	ครบ

**หมายเหตุ :** เมล็ดพันธุ์ฟักทองประกายดาวล้านนา อยู่ระหว่างรอการเก็บเกี่ยว คาดว่าจะส่งมอบให้แล้วเสร็จภายในเดือนมีนาคม





## ภาพประกอบการดำเนินงาน การผลิตเมล็ดพันธุ์



ภาพแสดง การผลิตเมล็ดพันธุ์ พริกชี้หูสวน





ภาพแสดง การผลิตเมล็ดพันธุ์ คะน้า



ภาพแสดง การผลิตเมล็ดพันธุ์ มะเขือเทศจักรพันธ์ ๒







ภาพแสดง การผลิตเมล็ดพันธุ์ แตงกวาผลยาว



ภาพแสดง การผลิตเมล็ดพันธุ์ แตงกวาผลสั้น





ภาพแสดง การผลิตเมล็ดพันธุ์ ถั่วฝักยาวล้านนาชวนอร่อย





ภาพแสดง แปลงผลิตเมล็ดพันธุ์ ฟักทองประกายดาวล้านนา



ภาพแสดง แปลงผลิตเมล็ดพันธุ์ กวางตุ้งเหลืองล้านนา

# โครงการที่ ๓

การบริหารจัดการควบคุมศัตรูพืช  
อย่างปลอดภัย ในศูนย์พัฒนา  
พันธุ์พืชจักรพันธ์เพ็ญศิริ

๓



# โครงการที่ ๓

## การบริหารจัดการควบคุมศัตรูพืช

### อย่างปลอดภัยในศูนย์พัฒนาพันธุ์พืชจักรพันธ์เพ็ญศิริ

การปลูกพืชโดยไม่ใช้สารเคมี มักประสบปัญหาการทำลายของโรคและแมลงอย่างมาก ดังนั้นเพื่อเป็นการสนับสนุนการปลูกพืชภายในศูนย์พัฒนาพันธุ์พืชจักรพันธ์เพ็ญศิริ โดยไม่ใช้สารเคมีควบคุมศัตรูพืชมหาวิทยาลัยเทคโนโลยีราชมงคลล้านนาได้สนับสนุนผลิตภัณฑ์ธรรมชาติที่เป็นองค์ความรู้ของมหาวิทยาลัยฯ และผ่านการทดสอบว่ามีประสิทธิภาพสูงในการควบคุมโรคและแมลง ได้แก่ สารสกัดจากพืชที่ใช้ควบคุมแมลง ได้แก่ หางไหล สารชีวภัณฑ์กำจัดแมลงรูปแบบน้ำ ที่ใช้งานได้ง่ายสะดวก และเสริมสารประสิทธิภาพที่ทำให้แมลงตายได้ดียิ่งขึ้น คงทนในสภาพแวดล้อมได้นาน ได้แก่ เชื้อราบิวเวอร์เรีย บาเซียนา และเมตาไรเซียม เอนไซม์เพลล์ กำจัดแมลง เชื้อแบคทีเรียบาซิลลัส อะไมโลลิควาเซียน ป้องกันกำจัดโรคพืชที่เกิดจากเชื้อแบคทีเรีย และสารชีวภัณฑ์ผสม ระหว่างเชื้อร่ากำจัดแมลง บิวเวอร์เรีย บาเซียนา กับเชื้อราไตรโคเดอร์มา และ สารกำจัดแมลงเมตาไรเซียมและไตรโคเดอร์มา อีกทั้งในการใช้สารชีวภัณฑ์ สารจับใบ เป็นปัจจัยสำคัญของการใช้สารชีวภัณฑ์ให้ได้ผล จึงได้ผลิตสารจับใบสำหรับการผลิตพืชปลอดภัย อย่างไรก็ตามการควบคุมศัตรูพืชที่ดีที่สุดคือการควบคุมโดยวิธีผสมผสาน จึงได้มีการผลิตสารล่อแมลง ได้แก่ สารล่อแมลงวันฟริก แมลงวันแดงและด้วงเต่าแดง เพื่อช่วยในการลดปริมาณแมลงได้อีกทางหนึ่ง สนับสนุนและให้คำแนะนำด้านห้องปฏิบัติการการผลิตชีวภัณฑ์ของศูนย์พัฒนาพันธุ์พืชจักรพันธ์เพ็ญศิริเพื่อให้สามารถผลิตผลิตภัณฑ์จากธรรมชาติให้กับเกษตรกรและหน่วยงานเครือข่าย อีกทั้งมีการศึกษาเพิ่มเติมการพัฒนาผลิตภัณฑ์ชีวภัณฑ์ผสมควบคุมโรคและแมลงได้แก่ไตรโคเดอร์มา บิวเวอร์เรีย และเมตาไรเซียม เพื่อเพิ่มประสิทธิภาพและความสะดวกในการใช้อันจะส่งผลให้มีการอนุรักษ์สิ่งแวดล้อมที่ยั่งยืน

#### เป้าหมายการผลิตสารควบคุมศัตรูพืชอย่างปลอดภัย ประจำปี ๒๕๖๔

ลำดับ	ชนิดพืช	หน่วย	เป้าหมาย	ผลิตได้	หมายเหตุ
๑.	สารสกัดจากพืชกำจัดแมลง	ลิตร	๑๐๐	๑๐๐	ครบ
๒.	เชื้อร่ากำจัดแมลง	ลิตร	๑๐๐	๑๐๐	ครบ
๓.	ชีวภัณฑ์ผสมควบคุมโรคและแมลง <ul style="list-style-type: none"><li>ไตรโคเดอร์มา+บิวเวอร์เรีย</li><li>ไตรโคเดอร์มา+เมตาไรเซียม</li></ul>	ลิตร	๒๐๐	๒๐๐	ครบ
๔.	เชื้อแบคทีเรียป้องกันกำจัดโรค	กิโลกรัม	๑๐๐	๑๐๐	ครบ
๕.	สารจับใบสำหรับการผลิตพืชปลอดภัย	ลิตร	๑๐๐	๑๐๐	ครบ
๖.	สารล่อแมลง (แมลงวันฟริก แมลงวันแดง และด้วงเต่าแดง)	ชุด	๓๐๐	๓๐๐	ครบ



ภาพแสดง การผลิตสารชีวภัณฑ์แบบน้ำควบคุมโรคและแมลงศัตรูพืช





ภาพแสดง การผลิตสารจับใบสำหรับการผลิตพืชแบบปลอดภัย





ภาพแสดง การผลิตเชื้อแบคทีเรียป้องกันกำจัดโรคเหี่ยว



# โครงการที่ ๔

การผลิตแตงกวาผลสั้น แตงกวาผลยาว  
มะเขือเทศจักรพันธ์ ๑ และ จักรพันธ์ ๒  
ผลสดทั้งปี ในพื้นที่ศูนย์พัฒนาพันธุ์พืช  
จักรพันธ์เพ็ญศิริ

๔

# โครงการที่ ๔

## การผลิตแตงกวาผลสั้น แตงกวาผลยาว

### มะเขือเทศจักรพันธ์ ๑ และ จักรพันธ์ ๒

### ผลสดทั้งปีในพื้นที่ศูนย์พัฒนาพันธุ์พืช

### จักรพันธ์เพ็ญศิริ

ทำการผลิต แตงกวาผลสั้น แตงกวาผลยาว มะเขือเทศ จักรพันธ์ ๑ และ จักรพันธ์ ๒ ผลสดทั้งปีในพื้นที่ศูนย์พัฒนาพันธุ์พืช จักรพันธ์เพ็ญศิริ เป้าหมายดังนี้

- แตงกวา วางแผนการปลูก จำนวน ๓๖ รุ่น/ปี และ ส่งมอบให้แก่ศูนย์พัฒนาพันธุ์พืชจักรพันธ์เพ็ญศิริ จำนวน ๑,๘๐๐ กิโลกรัม/ปี ปัจจุบัน สามารถส่งผลผลิต ได้ ๓,๐๓๓.๒ กิโลกรัม
- มะเขือเทศ วางแผนการปลูก จำนวน ๓๖ รุ่น/ปี และ ส่งมอบให้แก่ศูนย์พัฒนาพันธุ์พืชจักรพันธ์เพ็ญศิริ จำนวน ๑,๘๐๐ กิโลกรัม/ปี ปัจจุบัน สามารถส่งผลผลิตได้ ๒,๔๒๐.๔ กิโลกรัม

#### ตารางผลผลิตแตงกวา และมะเขือเทศผลสด ประจำปี ๒๕๖๔

เดือน	แตงกวาผลสด	มะเขือเทศผลสด
มกราคม	๕๒.๖	๒๐๖.๗
กุมภาพันธ์	๗๑.๖	๔๗๓.๘
มีนาคม	๑๒๖.๓	๖๑๐.๙
เมษายน	๖๒.๘	๒๐๓.๕
พฤษภาคม	๗๑.๗	๕๑.๘
มิถุนายน	๒๕๒.๒	๕๑.๑
กรกฎาคม	๔๑๒.๑	๗๑.๘
สิงหาคม	๑๑๙.๔	๒๒๐.๔
กันยายน	๕๙๘.๔	๑๕๖.๙
ตุลาคม	๗๗๔.๑	๑๙๓.๑
พฤศจิกายน	๗๗.๑	๑๐๙
ธันวาคม	๔๑๔.๙	๗๑.๔
รวมทั้งหมด	๓,๐๓๓.๒ กิโลกรัม	๒,๔๒๐.๔ กิโลกรัม



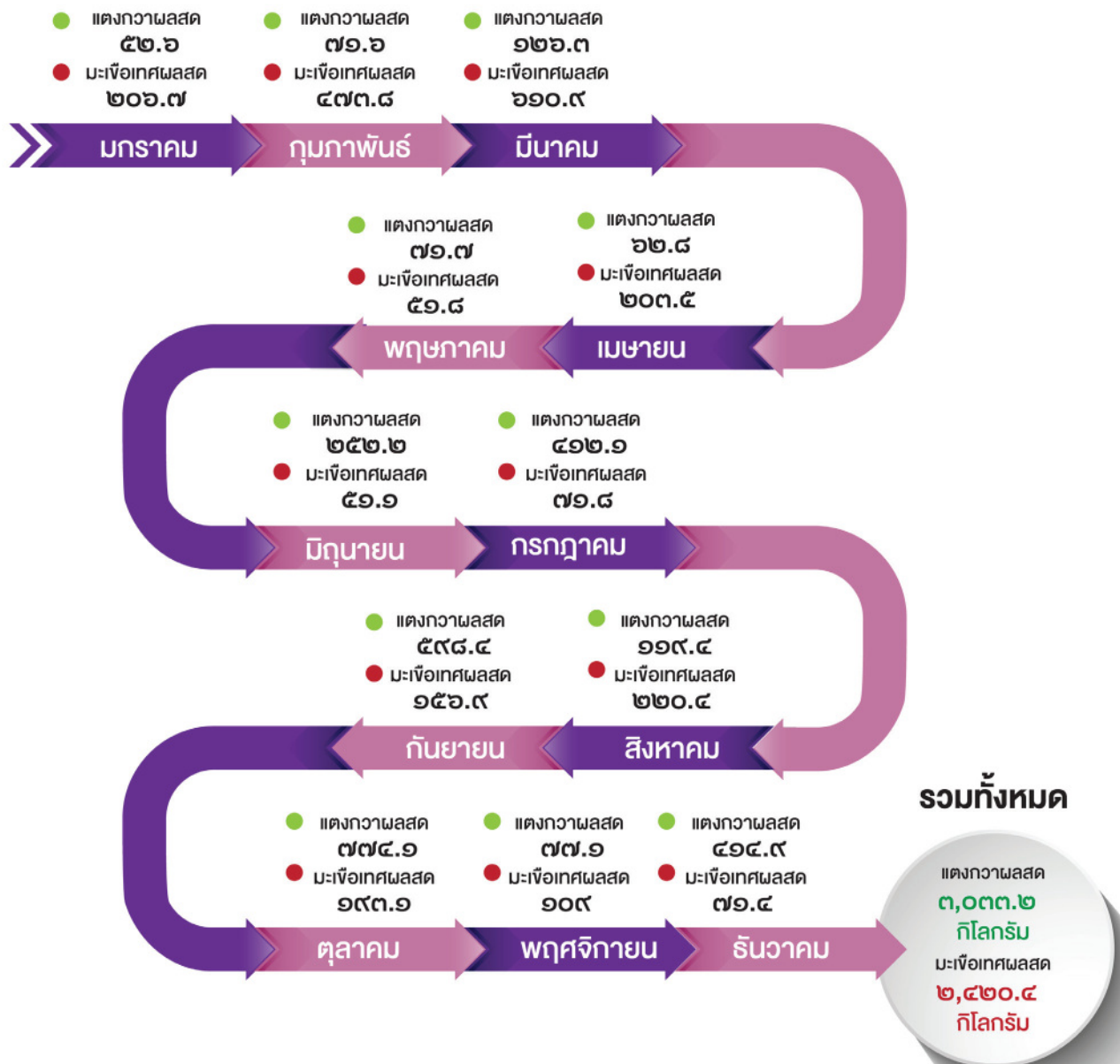


ภาพแสดง ผลผลิต มะเขือเทศผลสด



ภาพแสดง ผลผลิต แตงกวาผลสด

การผลิตแตงกวาผลสั้น แตงกวาผลยาว มะเขือเทศจักรพันธ์ ๑ และ จักรพันธ์ ๒ ผลสดทั้งปี  
ในพื้นที่ศูนย์พัฒนาพันธุ์พืชจักรพันธ์เพ็ญศิริ เดือนมกราคม ถึงเดือนธันวาคม พ.ศ.๒๕๖๔



การผลิตแตงกวาผลสดนอกฤดูปลูก ในช่วงเดือน มกราคม - พฤษภาคม มักเกิดปัญหาโรคราแป้ง ควรให้น้ำแบบละอองพ่นฝอย รดบนใบทุกครั้งที่รดน้ำต้นพืช และใช้ไตรโคเดอร์มา ในการฉีดพ่น เพื่อช่วยยับยั้ง การเกิดโรค

การผลิตมะเขือเทศผลสดนอกฤดูปลูก ในช่วงเดือน พฤษภาคม - กรกฎาคม เป็นช่วงที่สภาพอากาศ ร้อนชื้นมีฝนตก ทำให้เกิดโรคได้ง่าย เช่น โรคโคนเน่า โรคเหี่ยว ทำให้ยอดเหี่ยวเฉา ใบม้วนงอไม่ออกดอก ติดผล และผลมีลักษณะผิดปกติ ในช่วงเวลาดังกล่าวจึงควรใช้ระบบการปลูกในโรงเรือน หรือโรงเรือนชั่วคราว หลังคาพลาสติก ยกแปลงปลูกสูง และทำร่องเพื่อระบายน้ำได้อย่างรวดเร็ว









## จัดทำโดย

สถาบันถ่ายทอดเทคโนโลยีสู่ชุมชน  
มหาวิทยาลัยเทคโนโลยีราชมงคลล้านนา  
๔๘ หมู่ ๘ ตำบลป่าป้อง อำเภอดอยสะเก็ด  
จังหวัดเชียงใหม่ ๕๐๒๒๐