



แผนปฏิบัติการ

ประจำปี พ.ศ.2563

มหาวิทยาลัยเทคโนโลยีราชมงคลล้านนา น่าน

**Annual
Action
Plan**



คำนำ

มหาวิทยาลัยเทคโนโลยีราชมงคลล้านนา น่าน จัดทำแผนปฏิบัติราชการประจำปีงบประมาณ พ.ศ. 2563 เพื่อเป็นแนวทางในการบริหารราชการของมหาวิทยาลัยเทคโนโลยีราชมงคลล้านนา เขตพื้นที่น่าน โดยให้สอดคล้องและเชื่อมโยงกับนโยบายของรัฐบาล นโยบายของมหาวิทยาลัยเทคโนโลยีราชมงคลล้านนา เป็นแนวทางให้ทุกหน่วยงานในสังกัดของมหาวิทยาลัยเทคโนโลยีราชมงคลล้านนา น่าน ดำเนินการอย่างมีประสิทธิภาพ

หวังเป็นอย่างยิ่งว่าแผนปฏิบัติราชการประจำปีงบประมาณ พ.ศ. 2563 จะเป็นประโยชน์เป็นเครื่องมือและกลไกในการบริหารจัดการงบประมาณ และการปฏิบัติงานของผู้เกี่ยวข้องทุกภาคส่วน

งานยุทธศาสตร์และแผน
มหาวิทยาลัยเทคโนโลยีราชมงคลล้านนา น่าน

แนวทางการจัดทำปฏิบัตินิเทศการ

- 1) แต่งตั้งคณะกรรมการจัดทำแผนปฏิบัตินิเทศการประจำปีงบประมาณ
- 2) จัดทำแผนปฏิบัตินิเทศการประจำปี โดยอ้างอิงค่าของงบประมาณรายจ่าย และค่าของงบประมาณรายได้ประจำปี
- 3) จัดทำแผนปฏิบัตินิเทศการประจำปี โดยยึดความเชื่อมโยงแผนการบริหารราชการแผ่นดิน ยุทธศาสตร์กระทรวง ยุทธศาสตร์การจ้ดสรรงบประมาณ เป้าหมายการให้บริการ ผลผลิตและโครงการ วิสัยทัศน์ พันธกิจของมหาวิทยาลัย ค่าเป้าหมายตัวชี้วัด ผลผลิต/โครงการ/กิจกรรม งบประมาณและหน่วยงานที่รับผิดชอบ
- 4) นำเสนอคณะกรรมการบริหารมหาวิทยาลัยฯ ให้ความเห็นชอบ
- 5) ประชาสัมพันธ์ให้ทุกหน่วยงานในมหาวิทยาลัยฯ ทราบ

สารบัญ	หน้า
ข้อมูลพื้นฐานมหาวิทยาลัยเทคโนโลยีราชมงคลล้านนา น่าน	1
สัญลักษณ์	1
สีประจำเขตพื้นที่	2
ดอกไม้ประจำเขตพื้นที่	2
วิสัยทัศน์	2
พันธกิจ	2
เป้าหมาย	2
ปรัชญา	2
ประเด็นยุทธศาสตร์	3
การวิเคราะห์สภาพแวดล้อม	7
แผนผังแสดงโครงสร้างบริหาร	9
แผนที่ยุทธศาสตร์	12
ตารางแสดงแผนงานค่าเป้าหมายตามตัวชี้วัด	13
ตารางแสดงแผนกิจกรรมตามค่าเป้าหมาย	23
ตารางแสดงงบประมาณที่ได้รับจัดสรร	29
การติดตามและประเมินผลแผนปฏิบัติการประจำปี	32
ตารางแสดงแผนรายจ่ายงบประมาณ	33
รายละเอียดการจัดสรรงบประมาณ	34
รายละเอียดการจัดสรรงบรายได้	37
ภาคผนวก	
แผนยุทธศาสตร์ชาติ 20 ปี	
แผนพัฒนาเศรษฐกิจและสังคมแห่งชาติ ฉบับที่ 12	
แผนยุทธศาสตร์การพัฒนาจังหวัดน่าน	
แผนยุทธศาสตร์มหาวิทยาลัยเทคโนโลยีราชมงคลล้านนา	

สารบัญรูปร่าง

	หน้า
แผนผังโครงสร้างการบริหารมหาวิทยาลัยเทคโนโลยีราชมงคลล้านนา น่าน	9
แผนผังโครงสร้างการบริหารมหาวิทยาลัยเทคโนโลยีราชมงคลล้านนา น่าน ระดับกอง	10
แผนผังโครงสร้างการบริหารมหาวิทยาลัยเทคโนโลยีราชมงคลล้านนา น่าน ระดับคณะ	11
แผนยุทธศาสตร์	12

สารบัญตาราง

	หน้า
ตารางแสดงแผนงานค่าเป้าหมายมหาวิทยาลัยฯตามตัวชี้วัด	13
ตารางแสดงแผนกิจกรรมตามค่าเป้าหมายมหาวิทยาลัยฯ	23
ตารางแสดงงบประมาณที่ได้รับจัดสรรประจำปีงบประมาณ 2563	29
ตารางแสดงรับจัดสรรงบประมาณแผ่นดินปี 2563	30
ตารางแสดงรับจัดสรรงบประมาณรายได้ 2563	31
ตารางแสดงแผนรายจ่ายงบประมาณปี 2563	33
ตารางแสดงรายละเอียดการจัดสรรงบประมาณแผ่นดิน 2563	34
ตารางแสดงรายละเอียดการจัดสรรงบประมาณรายได้ 2563	37

ข้อมูลพื้นฐานมหาวิทยาลัยเทคโนโลยีราชมงคลล้านนา น่าน

จากโรงเรียนเกษตรกรรมสู่มหาวิทยาลัยเทคโนโลยีราชมงคลล้านนา 82 ปี สถาบันแห่งการเรียนรู้ โรงเรียนเกษตรกรรมน่าน ก่อตั้งเมื่อวันที่ 1 สิงหาคม ปีพุทธศักราช 2481 ซึ่งในขณะนั้นนโยบายการศึกษาของรัฐบาลในสมัยนั้น ได้กำหนดให้มีการศึกษาวิชาชีพซึ่งจัดให้เหมาะสมกับภูมิประเทศ เช่น กสิกรรม ทัศนกรรมและพาณิชยกรรม เพื่อเป็นพื้นฐานความรู้สำหรับประกอบการเกษตรกรรมและอุตสาหกรรมต่างๆ ต่อมาเมื่อระบบการศึกษามีการพัฒนาขึ้นทั้งบุคลากร ครู เครื่องมือ อุปกรณ์ อาคารสถานที่ ในปีพุทธศักราช 2517 โรงเรียนเกษตรกรรมน่านจึงได้รับการยกฐานะให้เป็น “วิทยาลัยเกษตรกรรม”

ปีพุทธศักราช 2518 วิทยาลัยเกษตรกรรม ได้แยกตัวจากกรมอาชีวศึกษา และจัดตั้งเป็นวิทยาลัยเทคโนโลยีและอาชีวศึกษา วิทยาเขตเกษตรน่าน ตามพระราชบัญญัติ “วิทยาลัยเทคโนโลยีและอาชีวศึกษา” พ.ศ. 2518 ตั้งแต่บัดนั้นเป็นต้นมา วิทยาเขตเกษตรน่าน ได้ก้าวพัฒนาการศึกษาทางด้านอาชีพที่มีคุณภาพทั้งระดับต่ำกว่าปริญญา และระดับปริญญา ตลอดจน การวิจัย ส่งเสริมการศึกษาทางด้านวิชาชีพ และให้บริการทางวิชาการแก่สังคม

ปีพุทธศักราช 2531 พระบาทสมเด็จพระเจ้าอยู่หัวภูมิพลอดุลยเดช ทรงพระกรุณาโปรดเกล้าฯ พระราชทานนามใหม่ว่า “สถาบันเทคโนโลยีราชมงคล”

ปีพุทธศักราช 2548 จากแนวทางการปฏิรูปการศึกษาตามพระราชบัญญัติการศึกษาแห่งชาติ พ.ศ.2542 ที่มุ่งเน้นการกระจายอำนาจการบริหารจัดการสู่สถาบันศึกษาระดับอุดมศึกษา เพื่อให้สถานศึกษาของรัฐบาลดำเนินการโดยอิสระและมีความคล่องตัวในการบริหารจัดการ สถาบันเทคโนโลยีราชมงคล จึงได้ยกฐานะเป็น มหาวิทยาลัยเทคโนโลยีราชมงคล ตามพระราชบัญญัติมหาวิทยาลัยเทคโนโลยีราชมงคล พ.ศ. 2548 เมื่อวันที่ 19 มกราคม 2548 สถาบันเทคโนโลยีราชมงคลล้านน่าน่าน วิทยาเขตน่าน จึงได้รับการสถาปนาเป็น “มหาวิทยาลัยเทคโนโลยีราชมงคลล้านนา น่าน” บนพื้นที่ 817 ไร่ 16 ตารางวา

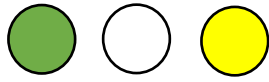
สัญลักษณ์

ราชมงคลสัญลักษณ์เป็นรูปตราวงกลม ภายใต้พระมหาพิชัยมงกุฎ ภายในวงกลมเป็นรูปดอกบัวบาน 8 กลีบ หมายถึง ปัญญาอันเป็นแสงสว่างในโลก ภายในรูปดอกบัวบานเป็น รูปพระราชลัญจกร อันเป็นตราประจำพระองค์พระบาทสมเด็จพระเจ้าอยู่หัว ผู้พระราชทานนามให้ “มหาวิทยาลัยเทคโนโลยีราชมงคล” และมีรูปดอกไม้ทิพย์ สองข้างที่ปลายแถบ ซึ่งหมายถึงความเจริญรุ่งเรือง แจ่มใส เบิกบาน ความวิจิตรแห่ง “ราชมงคลสัญลักษณ์” จักเป็นที่ประจักษ์และชื่นชมจากชาวราชมงคลและบุคคลทั่วไป สถาบันเทคโนโลยีราชมงคลแห่งนี้ จักเป็นสถาบันที่ตระหนักในภารกิจ ที่จะเสริมสร้างให้การศึกษาในทางวิชาชีพเจริญรุดหน้า แดกกิ่งก้าน สาขา สมตั้งเจตนาที่ถือกำเนิดมา และได้รับพระมหากรุณาธิคุณ โปรดเกล้าฯ พระราชทานนามไว้เป็นสิริมงคลสืบไป



สีประจำเขตพื้นที่น่าน

สีเขียว สีขาว สีเหลือง สีประจำมหาวิทยาลัยเทคโนโลยีราชมงคลล้านนา น่าน



ดอกไม้ประจำเขตพื้นที่น่าน

ดอกพุทธรักษา

ชื่อวิทยาศาสตร์: *Canna indica* Linn.



วิสัยทัศน์ (Vision)

“เป็นผู้นำในการผลิตบัณฑิตนักปฏิบัติ บนพื้นฐานเทคโนโลยีนวัตกรรม เพื่อพัฒนาความหลากหลายทางชีวภาพและความมั่นคงทางอาหาร”

พันธกิจ (Mission)

1. ด้านการศึกษา : จัดการศึกษาด้านวิชาชีพเทคโนโลยีนวัตกรรมอย่างมีคุณภาพ เพื่อมุ่งเน้นความหลากหลายทางชีวภาพ
2. ด้านวิจัยและบริการวิชาการ : พัฒนางานวิจัยเพื่อสร้างประโยชน์ ถ่ายทอดเทคโนโลยีและบริการวิชาการแก่ชุมชน สังคม
3. ด้านทำนุบำรุงศิลปและวัฒนธรรม : สืบสาน สร้างสรรค์ ทำนุบำรุงศิลปวัฒนธรรมและอนุรักษ์สิ่งแวดล้อม
4. ด้านการบริหาร : การบริหารจัดการภายใต้หลักธรรมาภิบาล เพื่อเกิดองค์กรคุณภาพ

ปรัชญา “มุ่งจัดการศึกษา เพื่อพัฒนากำลังคนให้มีความรู้คู่คุณธรรม สามารถปฏิบัติงานได้จริงบนพื้นฐานวิทยาศาสตร์และเทคโนโลยี”

คำนิยามร่วม “ร่วมมือรวมใจ โปร่งใส เคารพกติกา”

ประเด็นยุทธศาสตร์

ยุทธศาสตร์ที่ 1 การพัฒนาการศึกษาเพื่อผลิตกำลังคนนักวิชาชีพที่เน้นการปฏิบัติ (Hands On)
 เป้าประสงค์ ผลิตกำลังคนนักปฏิบัติในสาขาวิชาชีพเทคโนโลยีนวัตกรรมที่หลากหลายทางเทคโนโลยีชีวภาพและความมั่นคงทางอาหาร

กลยุทธ์ที่ 1.1 พัฒนาหลักสูตรเชิงบูรณาการระหว่างศาสตร์และความรู้เชิงลึกทางวิชาชีพเป็นไปตามวิสัยทัศน์ของ มทร.ล้านนา

กลยุทธ์ที่ 1.2 พัฒนาระบบการจัดการศึกษานักปฏิบัติ Hands-On

กลยุทธ์ที่ 1.3 พัฒนาอาจารย์ให้มีทักษะการสอนและนำเทคโนโลยีสมัยใหม่มาประยุกต์ใช้กับการเรียนการสอนโดยนำ Social Lab เป็นฐาน

กลยุทธ์ที่ 1.4 พัฒนานักศึกษาด้านภาษาต่างประเทศและ IT

กลยุทธ์ที่ 1.5 จัดหาสิ่งสนับสนุนการเรียนรู้ให้เพียงพอและเหมาะสมตามมาตรฐานของหลักสูตร

กลยุทธ์ที่ 1.6 สร้างบัณฑิต ให้มีทักษะที่พึงประสงค์ ที่มีลักษณะเหมาะสมในการใช้ ชีวิตและทำงานในศตวรรษที่ 21

ยุทธศาสตร์ที่ 2 การพัฒนางานวิจัย นวัตกรรม บริการวิชาการเพื่อสร้างความเจริญเติบโตของประเทศ

เป้าประสงค์ พัฒนาผลงานวิจัยนวัตกรรม การบริการวิชาการ เพื่อเพิ่มขีดความสามารถในการแข่งขัน

กลยุทธ์ที่ 2.1 บูรณาการงานวิจัย บริการวิชาการและนวัตกรรมให้เกิดประโยชน์ส่งผลกระทบต่อผู้เรียน สร้างขีดความสามารถในการแข่งขัน

กลยุทธ์ที่ 2.2 พัฒนาระบบสารสนเทศเพื่อการบริหารงานวิจัย และบริการวิชาการ

กลยุทธ์ที่ 2.3 ส่งเสริม ให้มีการเผยแพร่ผลงานวิจัย นวัตกรรม และผลงานบริการวิชาการ ให้ใช้ประโยชน์กับชุมชน สังคม ประเทศชาติและมีผลลัพธ์ในระดับดี 0.6

ยุทธศาสตร์ที่ 3 การเสริมสร้างนักศึกษาและบุคลากรให้มีเอกลักษณ์ อัตลักษณ์ ความภาคภูมิใจ ล้านนา ทรัพยากรธรรมชาติสิ่งแวดล้อมและปรัชญาเศรษฐกิจพอเพียง

เป้าประสงค์ เพื่อส่งเสริมให้นักศึกษาและบุคลากรได้ตระหนักในคุณค่า ศิลปวัฒนธรรม ความภาคภูมิใจในภูมิปัญญาท้องถิ่น การทำนุบำรุงศิลปวัฒนธรรมไทย ทรัพยากรธรรมชาติสิ่งแวดล้อม และปรัชญาเศรษฐกิจพอเพียง

กลยุทธ์ที่ 3.1 สร้างความเข้าใจด้านศิลปวัฒนธรรม ภูมิปัญญาล้านนา และทรัพยากรธรรมชาติ สิ่งแวดล้อม ให้กับนักศึกษาและบุคลากร

กลยุทธ์ที่ 3.2 ส่งเสริมการนำปรัชญาเศรษฐกิจพอเพียงมาประยุกต์ใช้ในการจัดการเรียนการสอนและพัฒนาบุคลากรและนักศึกษา

กลยุทธ์ที่ 3.3 ส่งเสริมการจัดเก็บ รวบรวม องค์กรความรู้ด้านศิลปวัฒนธรรมไทยและภูมิปัญญาท้องถิ่น

ยุทธศาสตร์ที่ 4 การพัฒนาองค์กรสู่องค์กรคุณภาพ

เป้าประสงค์ เพื่อมหาวิทยาลัยมีการบริหารจัดการอย่างมีคุณภาพ มีระบบกลไก ระบบบริหารงานที่เข้มแข็ง และบุคลากรอยู่อย่างมีความสุข

กลยุทธ์ที่ 4.1 พัฒนาองค์กร เข้าสู่องค์กรคุณภาพ โดยใช้กระบวนการของ Edpex

กลยุทธ์ที่ 4.2 พัฒนาบุคลากรให้มีประสิทธิภาพในการปฏิบัติงาน มีขวัญและกำลังใจ อยู่ในองค์กรอย่างมีความสุข

กลยุทธ์ที่ 4.3 พัฒนาระบบสารสนเทศ เพื่อบริหารจัดการ การสื่อสาร การปฏิบัติงาน ให้มีระบบและเป็นไปอย่างทั่วถึงทั้งองค์กร

กลยุทธ์ที่ 4.4 พัฒนาระบบบริหารจัดการทรัพย์สินของมหาวิทยาลัยเพื่อให้เป็นมหาวิทยาลัยที่พึ่งพาตนเองได้ในอนาคต

กลยุทธ์ที่ 4.5 พัฒนามหาวิทยาลัยสู่ Green University

การวิเคราะห์สภาพแวดล้อมของมหาวิทยาลัยเทคโนโลยีราชมงคลล้านนา น่าน

การบริหารมหาวิทยาลัย ใช้ SWOT Analysis โดยการหาจุดแข็ง จุดอ่อน โอกาส และอุปสรรค สำหรับปรับปรุงพัฒนางานให้สอดคล้องกับสภาพแวดล้อม ทางเศรษฐกิจ และสังคม ดังนี้

จุดแข็ง(Strengths)	จุดอ่อน(Weaknesses)
1) หลักสูตรที่เปิดสอนในมหาวิทยาลัยมีความหลากหลายด้านวิชาชีพ บัณฑิตสามารถนำไปประกอบอาชีพอิสระได้	1) คุณวุฒิอาจารย์ไม่เป็นไปตามเกณฑ์มาตรฐานการจัดการอุดมศึกษา
2) เป็นมหาวิทยาลัยเฉพาะทางด้านวิทยาศาสตร์และเทคโนโลยี	2) งบประมาณสนับสนุนการดำเนินการด้านวิทยาศาสตร์และเทคโนโลยีเพื่อให้บัณฑิตได้มีทักษะในการปฏิบัติยังไม่เพียงพอ
3) บุคลากรมีความเชี่ยวชาญและสามารถปฏิบัติงานวิชาชีพ(Hands – on) ที่หลากหลายได้จริง	3) ขาดความเชื่อมโยงฐานข้อมูลภายในมหาวิทยาลัย ทำให้การวิเคราะห์ข้อมูลเพื่อการตัดสินใจของผู้บริหารล่าช้าและขาดประสิทธิภาพ
4) บัณฑิตได้รับการยอมรับจากนายจ้างและมีอัตราการได้งานทำสูง	4) การจัดการเรียนการสอนในรายหลักสูตรของแต่ละพื้นที่ยังไม่เป็นมาตรฐานเดียวกัน
5) บุคลากรมีความร่วมมือกับสถานประกอบการอย่างใกล้ชิดในการพัฒนากำลังคนเพื่อเพิ่มศักยภาพในการปฏิบัติงานสูงขึ้น	5) ห้องปฏิบัติการยังไม่เป็นไปตามเกณฑ์มาตรฐานวิชาชีพ
6) บุคลากรมีความสามารถได้รับการยอมรับจากชุมชนและท้องถิ่นด้านทำนุบำรุงศิลปวัฒนธรรมและอนุรักษ์สิ่งแวดล้อม	6) บุคลากรมีการแลกเปลี่ยนเรียนรู้ประสบการณ์ซึ่งกันและกันน้อยและไม่เป็นระบบ
7) วัฒนธรรมองค์กรเปิดโอกาสและส่งเสริมให้บุคลากรได้แสดงศักยภาพอย่างเต็มที่	7) การสื่อสารทั้งภายในและภายนอกมหาวิทยาลัยยังไม่มีประสิทธิภาพที่ดีพอ
8) ผู้บริหารมีวิสัยทัศน์มีความมุ่งมั่นมหาวิทยาลัยให้เจริญก้าวหน้าเป็นที่ยอมรับจากสังคม	8) ระบบการกำกับดูแลติดตามการปฏิบัติงานและการนำผลการประเมินมาใช้ยังไม่มีประสิทธิภาพเท่าที่ควร
9) มีระบบเทคโนโลยีสารสนเทศและสิ่งอำนวยความสะดวกเพื่อการบริหารจัดการ	9) ขาดบรรยากาศและสภาพแวดล้อมที่ส่งเสริมการเรียนรู้ของนักศึกษาและบุคลากร
	10) ขาดการประชาสัมพันธ์เชิงรุกและการทำงานเป็นทีม

การวิเคราะห์สภาพแวดล้อมของมหาวิทยาลัยเทคโนโลยีราชมงคลล้านนา น่าน (ต่อ)

โอกาส(Opportunities)	อุปสรรค (Threats)
1) ความต้องการประยุกต์ใช้ความรู้ด้านวิทยาศาสตร์และเทคโนโลยีเพื่อแก้ปัญหาชุมชนและสังคม	1) การแข่งขันที่เพิ่มมากขึ้นในระดับอุดมศึกษาทั้งในและต่างประเทศ
2) สร้างเครือข่ายความร่วมมือกับสถานประกอบการที่เข้มแข็ง	2) เยาวชนมีค่านิยมในการเรียนด้านสังคมศาสตร์มากกว่าวิทยาศาสตร์
3) ความต้องการกำลังคนด้านวิทยาศาสตร์และเทคโนโลยีและแรงงานมีฝีมือของประเทศ	3) จำนวนนักเรียนที่เป็นตัวป้อนในระบบน้อยลงเนื่องจากโครงการสร้างประชารัฐมีการเปลี่ยนแปลงโดยอัตราการเกิดลดลง
4) การเปิดเสรีทางการค้า การบริการและการศึกษา จากการก้าวเข้าสู่การเป็นประชาคมอาเซียน	4) การแข่งขันที่เพิ่มขึ้นจากสถาบันการศึกษาทั้งในและต่างประเทศ
5) การเติบโตทางด้านอุตสาหกรรมและโครงสร้างพัฒนาโครงสร้างพื้นฐานของประเทศ	5) การสนับสนุนงบประมาณจากรัฐมีแนวโน้มลดลง
6) งบประมาณสนับสนุนส่งเสริมให้ประชาชนเป็นผู้ประกอบการขนาดกลางและย่อม (SMEs) มากขึ้น	6) ปัญหาทางสังคม เช่น ยาเสพติด แหล่งมั่วสุ่มทางเพศ อบายมุข ทำให้เกิดความเสื่อมถอยด้านคุณธรรมและจริยธรรม

การวิเคราะห์สภาพแวดล้อมของมหาวิทยาลัยเทคโนโลยีราชมงคลล้านนา น่าน ปี 63 – 67

การวิเคราะห์ TOWs Matrix

กลยุทธ์เชิงรุก (SO) ใช้จุดแข็งร่วมกับโอกาสเพื่อให้ความสามารถในการแข่งขันดีเยี่ยม

กลยุทธ์เชิงป้องกัน (ST) ใช้จุดแข็งร่วมกับอุปสรรคเพื่อใช้จุดแข็งมาป้องกันอุปสรรค เป็นการใช้ทรัพยากรที่มีอยู่เพื่อหลีกเลี่ยงปัญหาที่อาจเกิดขึ้นหรือกำลังเกิดอยู่ในตอนนี้

กลยุทธ์เชิงแก้ไข (WO) ใช้จุดอ่อนร่วมกับโอกาสเพื่อนำโอกาสปิดจุดอ่อน ทำให้จุดอ่อนลดลง หรือแก้ไขจุดอ่อนร่วมกับโอกาส เพื่อนำโอกาสปิดจุดอ่อน ทำให้จุดอ่อนลดลงหรือแก้ไขจุดอ่อนด้วยโอกาสที่เข้ามา

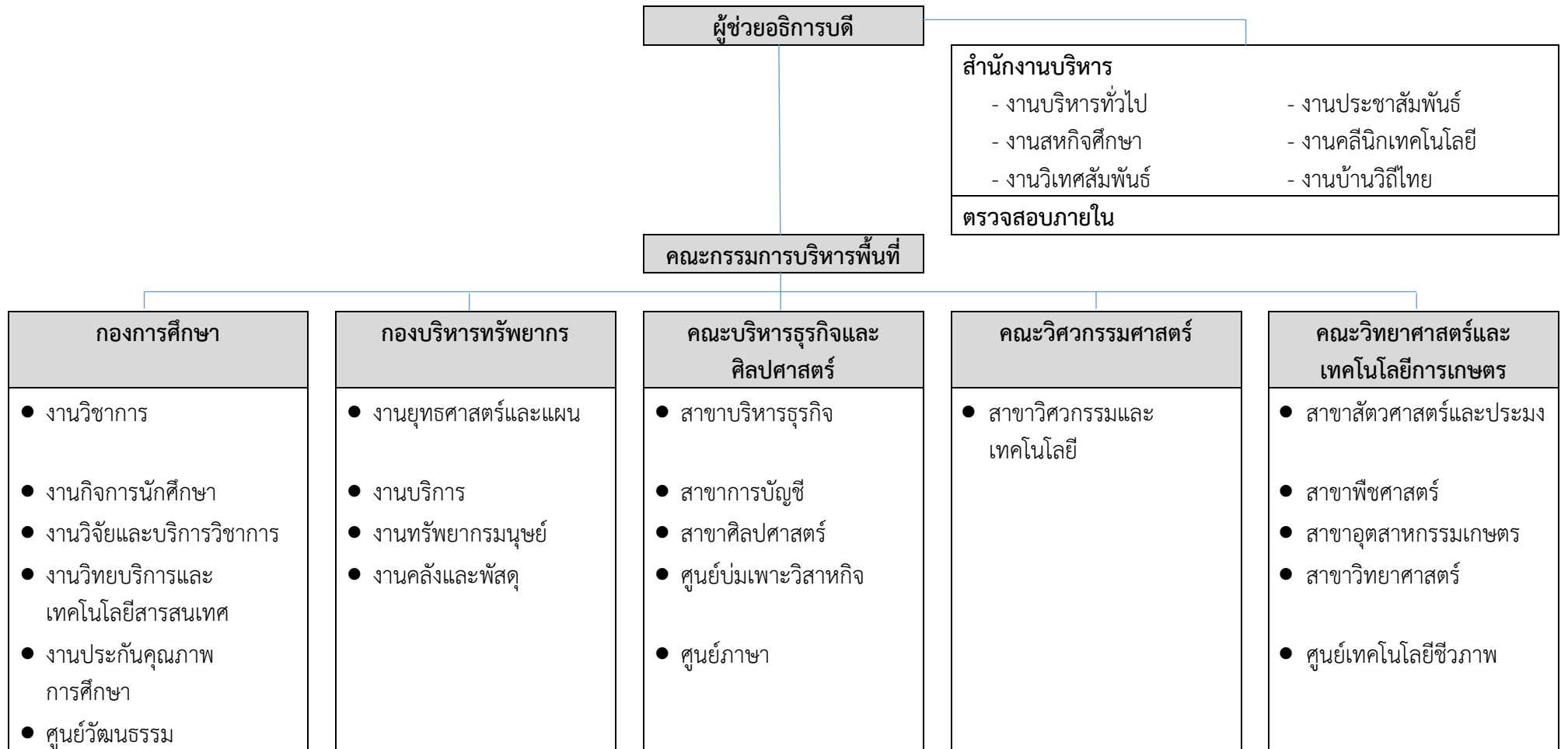
กลยุทธ์เชิงรับ (WT) ใช้จุดอ่อน ร่วมกับอุปสรรค เพื่อลดจุดอ่อนและหลีกเลี่ยงอุปสรรค โดยเน้นการป้องกันเพียงอย่างเดียวและไม่ทำให้เรื่องที่มีอยู่แย่ลงไปกว่าเดิม

กลยุทธ์ TOWs Matrix	แผนยุทธศาสตร์มหาวิทยาลัย
กลยุทธ์เชิงรุก (SO)	ยุทธศาสตร์ที่ 1 การพัฒนาการศึกษาเพื่อผลิตกำลังคนนักวิชาชีพที่เน้นการปฏิบัติ (Hands On) ยุทธศาสตร์ที่ 2 การพัฒนางานวิจัย นวัตกรรม บริการวิชาการเพื่อสร้างความเจริญเติบโตของประเทศ ยุทธศาสตร์ที่ 3 การเสริมสร้างนักศึกษาและบุคลากรให้มีเอกลักษณ์ อัตลักษณ์ ความภาคภูมิใจล้านนา ทรัพยากรธรรมชาติ สิ่งแวดล้อมและปรัชญาเศรษฐกิจพอเพียง
กลยุทธ์เชิงป้องกัน (ST)	ยุทธศาสตร์ที่ 1 การพัฒนาการศึกษาเพื่อผลิตกำลังคนนักวิชาชีพที่เน้นการปฏิบัติ (Hands On) ยุทธศาสตร์ที่ 2 การพัฒนางานวิจัย นวัตกรรม บริการวิชาการเพื่อสร้างความเจริญเติบโตของประเทศ ยุทธศาสตร์ที่ 3 การเสริมสร้างนักศึกษาและบุคลากรให้มีเอกลักษณ์ อัตลักษณ์ ความภาคภูมิใจล้านนา ทรัพยากรธรรมชาติ สิ่งแวดล้อมและปรัชญาเศรษฐกิจพอเพียง
กลยุทธ์เชิงแก้ไข (WO)	ยุทธศาสตร์ที่ 1 การพัฒนาการศึกษาเพื่อผลิตกำลังคนนักวิชาชีพที่เน้นการปฏิบัติ (Hands On) ยุทธศาสตร์ที่ 4 การพัฒนาองค์กรสู่องค์กรคุณภาพ
กลยุทธ์เชิงรับ (WT)	ยุทธศาสตร์ที่ 4 การพัฒนาองค์กรสู่องค์กรคุณภาพ

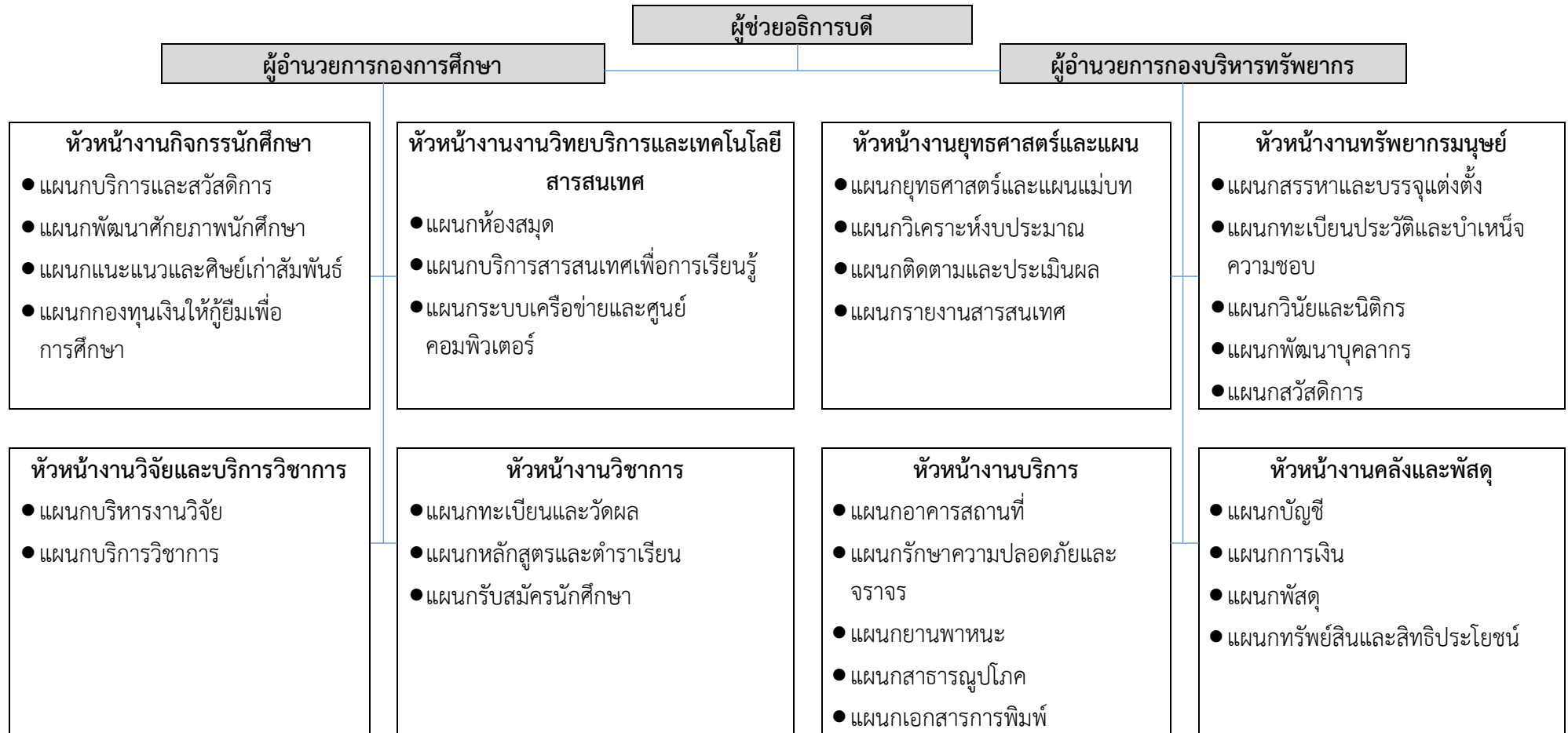
ความเชื่อมโยงยุทธศาสตร์ชาติ 20 ปี (พ.ศ. 2561 – 2580) แผนพัฒนาเศรษฐกิจและสังคมแห่งชาติฉบับที่ 12 กับแผนยุทธศาสตร์มหาวิทยาลัยเทคโนโลยีราชมงคลล้านนา และแผนยุทธศาสตร์มหาวิทยาลัยเทคโนโลยีราชมงคลล้านนา เขตพื้นที่น่าน

ยุทธศาสตร์ชาติ 20 ปี	ยุทธศาสตร์มหาวิทยาลัยเทคโนโลยีราชมงคลล้านนา	ยุทธศาสตร์มหาวิทยาลัยเทคโนโลยีราชมงคลล้านนา เขตพื้นที่น่าน
ยุทธศาสตร์ที่ 2 ด้านการสร้างความสามารถในการแข่งขัน	ยุทธศาสตร์ที่ 2 การพัฒนามหาวิทยาลัยร่วมกับการพัฒนาประเทศ ยุทธศาสตร์ที่ 3 การเสริมสร้างนักศึกษาและบุคลากรให้มีเอกลักษณ์ อัตลักษณ์ ความภาคภูมิใจล้านนา ทรัพยากรธรรมชาติ สิ่งแวดล้อม และปรัชญาเศรษฐกิจพอเพียง	ยุทธศาสตร์ที่ 2 การพัฒนางานวิจัยนวัตกรรม บริการวิชาการเพื่อสร้างความเจริญเติบโตของประเทศ ยุทธศาสตร์ที่ 3 การเสริมสร้างนักศึกษาและบุคลากรให้มีเอกลักษณ์ อัตลักษณ์ ความภาคภูมิใจล้านนา ทรัพยากรธรรมชาติสิ่งแวดล้อมและปรัชญาเศรษฐกิจพอเพียง
ยุทธศาสตร์ที่ 3 ด้านการพัฒนาและเสริมสร้างศักยภาพทรัพยากรมนุษย์	ยุทธศาสตร์ที่ 1 การพัฒนาการศึกษาเพื่อผลิตกำลังคนนักวิชาชีพเน้นการปฏิบัติ (Hands on)	ยุทธศาสตร์ที่ 1 การพัฒนาการศึกษาเพื่อผลิตกำลังคนนักวิชาชีพที่เน้นการปฏิบัติ (Hands On)
ยุทธศาสตร์ที่ 6 ด้านการปรับสมดุลและพัฒนาระบบการบริหารจัดการภาครัฐ	ยุทธศาสตร์ที่ 4 การพัฒนาการบริหารจัดการและการสร้างฐานวัฒนธรรมองค์กร	ยุทธศาสตร์ที่ 4 การพัฒนาองค์กรสู่องค์กรคุณภาพ

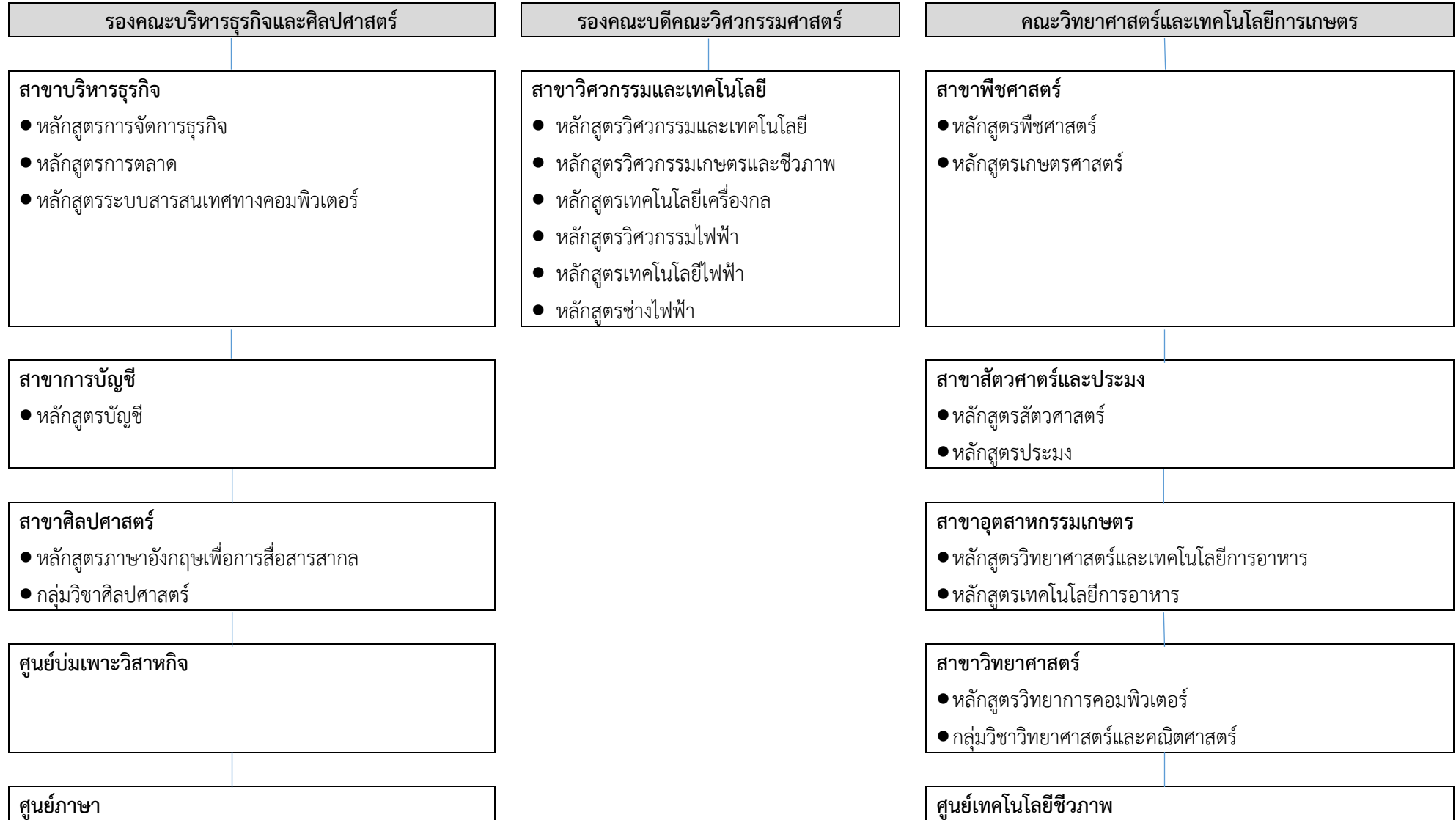
แผนผังแสดงโครงสร้างบริหารของมหาวิทยาลัยเทคโนโลยีราชมงคลล้านนา น่าน



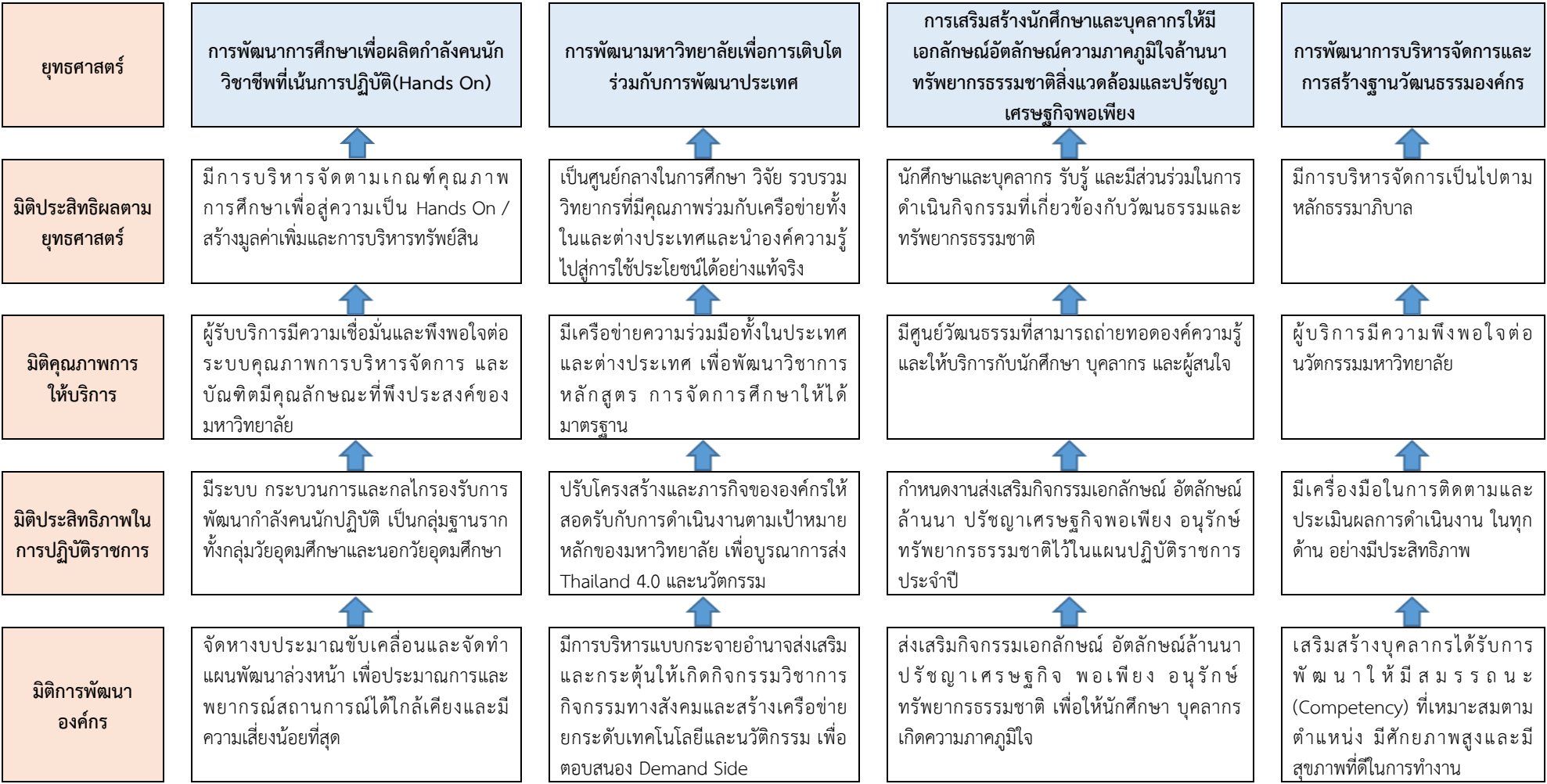
แผนผังแสดงโครงสร้างบริหารของมหาวิทยาลัยเทคโนโลยีราชมงคลล้านนา น่าน ระดับกอง



แผนผังแสดงโครงสร้างบริหารของมหาวิทยาลัยเทคโนโลยีราชมงคลล้านนา น่าน ระดับคณะ



แผนที่ยุทธศาสตร์มหาวิทยาลัยเทคโนโลยีราชมงคลล้านนา น่าน (Strategy Map RMUTL NAN)
 วิสัยทัศน์ (Vision) เป็นผู้นำในการผลิตบัณฑิตนักปฏิบัติ บนพื้นฐานเทคโนโลยีนวัตกรรม เพื่อพัฒนาความหลากหลายทางชีวภาพและความมั่นคงทางอาหาร



ตารางแสดงแผนงานค่าเป้าหมายมหาวิทยาลัยเทคโนโลยีราชมงคลล้านนา น่าน ตามตัวชี้วัด

ประเด็นยุทธศาสตร์ที่ 1 การพัฒนาการศึกษาเพื่อผลิตกำลังคนนักวิชาชีพที่เน้นการปฏิบัติ (Hands On)

เป้าประสงค์ ผลิตกำลังคนนักปฏิบัติในสาขาวิชาชีพเทคโนโลยีนวัตกรรมที่หลากหลายทางเทคโนโลยีชีวภาพและความมั่นคงทางอาหาร

เป้าประสงค์	ตัวชี้วัดเป้า ประสงค์	หน่วย นับ	ค่าเป้าหมาย					กลยุทธ์	ตัวชี้วัดกลยุทธ์	หน่วย นับ	ค่าเป้าหมาย					โครงการ/ กิจกรรม/ งาน
			63	64	65	66	67				63	64	65	66	67	
ผลิตกำลังคนนักปฏิบัติในสาขาวิชาชีพเทคโนโลยี นวัตกรรม ที่หลากหลายทางเทคโนโลยีชีวภาพและความมั่นคงทางอาหาร	บัณฑิตมีศักยภาพในการนำความรู้ มาบูรณาการทางด้าน ความหลากหลายทางชีวภาพและความมั่นคงทางด้านอาหาร ได้ อย่ าง มีประสิทธิภาพ	ร้อยละ	70	75	80	85	90	1.1 พัฒนาหลักสูตรเชิงบูรณาการระหว่างศาสตร์และความรู้ลึกทางวิชาชีพเป็นไปตามวิสัยทัศน์ของ เขตพื้นที่ น่าน	1. มีหลักสูตรเชิงบูรณาการ ระหว่าง ศาสตร์และความรู้ลึกทางวิชาชีพ	จำนวนหลักสูตร	5	5	1	1	1	1.โครงการพัฒนาหลักสูตร
								1.2 พัฒนาระบบการจัดการศึกษานักปฏิบัติ Hands-On	2. ร้อย ละ ของ นักศึกษา ที่นำ Will และสหกิจศึกษามาบูรณาการกับการเรียนการสอน	ร้อยละ	80	100	100	100	100	1. โครงการพัฒนาอาจารย์ด้าน Will และสหกิจศึกษา กับการจัดการเรียนการสอน 2. โครงการพัฒนาอาจารย์ด้านการเรียนการสอนโดย เชื่อม โยง กับ Social Lab

เป้าประสงค์	ตัวชี้วัดเป้า ประสงค์	หน่วย นับ	ค่าเป้าหมาย					กลยุทธ์	ตัวชี้วัดกลยุทธ์	หน่วย นับ	ค่าเป้าหมาย					โครงการ/ กิจกรรม/ งาน
			63	64	65	66	67				63	64	65	66	67	
								1.3 พัฒนาอาจารย์ให้ มีทักษะการสอน และ นำเทคโนโลยีสมัยใหม่ มาประยุกต์ใช้กับการ เรียนการสอน โดยนำ Social Lab เป็นฐาน	3. ร้อยละของอาจารย์ ที่มีทักษะการสอน และนำเทคโนโลยี สมัยใหม่ มา ประยุกต์ใช้กับการ เรียนการสอน โดยนำ Social Lab เป็นฐาน	ร้อยละ	70	80	85	90	95	1. โครงการพัฒนา เทคนิคการสอน โดยเน้นผู้เรียน เป็นสำคัญ หรือนำ เทคโนโลยี นวัตกรรมมา พัฒนาการเรียน การสอน เช่น active leaning หรือ google calss room 2.โครงการพัฒนา อาจารย์ด้านการ เรียนการสอนโดย เชื่อมโยงกับ Social Lab 3.อบรมพัฒนา ความรู้ และฝึกปฏิบัติ ร่วมกับ สถาน ประกอบการ ภายนอก

เป้าประสงค์	ตัวชี้วัดเป้า ประสงค์	หน่วย นับ	ค่าเป้าหมาย					กลยุทธ์	ตัวชี้วัดกลยุทธ์	หน่วย นับ	ค่าเป้าหมาย					โครงการ/ กิจกรรม/ งาน
			63	64	65	66	67				63	64	65	66	67	
								1.4 พัฒนา นศ. ด้าน ภาษาต่างประเทศและ IT	4. ร้อยละนักศึกษาที่ สอบผ่านมาตรฐาน ด้านภาษาต่าง ประเทศและ IT	ร้อยละ	50	60	70	80	80	1.โครงการพัฒนา นักศึกษาเพื่อ เป็นไปมาตรฐาน ด้าน IT และ ภาษาตามสถาบัน กำหนด
								1.5 จัดหาสิ่งสนับสนุน การเรียนรู้ให้เพียงพอ และเหมาะสมตาม มาตรฐานของหลักสูตร	5. ร้อยละของ หลักสูตรที่มีสิ่ง สนับสนุนการเรียนรู้ ให้เพียงพอและ เหมาะสมตาม มาตรฐานของ หลักสูตร	ร้อยละ	80	80	85	85	90	1.โครงการสำรวจ สิ่งสนับสนุนที่ จำเป็นแต่ละ หลักสูตร 2.โครงการจัดหา สิ่งสนับสนุนการ เรียนรู้ที่จำเป็น ของหลักสูตร
								1.6 สร้างบัณฑิต ให้มี ทักษะที่พึงประสงค์ ที่ มีลักษณะเหมาะสมใน การใช้ ชีวิตและทำงาน ในศตวรรษที่ 21	6. ร้อยละของบัณฑิต ที่มีคุณลักษณะที่พึง ประสงค์ของ มทร. ล้านนา น่าน	ร้อยละ	80	85	90	95	95	1.โครงการพัฒนา นักศึกษาตาม กรอบTQF 5 ด้าน 2.โครงการพัฒนา ศักยภาพนักศึกษา ตามสกอ.กำหนด 3. จัดการอบรม และทดสอบความ รู้ด้านต่างๆ ก่อน สำเร็จการศึกษา

ประเด็นยุทธศาสตร์ที่ 2 การพัฒนางานวิจัย นวัตกรรม บริการวิชาการเพื่อสร้างความเจริญเติบโตของประเทศ

เป้าประสงค์ พัฒนาผลงานวิจัยนวัตกรรม การบริการวิชาการ เพื่อเพิ่มขีดความสามารถในการแข่งขัน

เป้าประสงค์	ตัวชี้วัดเป้า ประสงค์	หน่วย นับ	ค่าเป้าหมาย					กลยุทธ์	ตัวชี้วัดกลยุทธ์	หน่วย นับ	ค่าเป้าหมาย					โครงการ/ กิจกรรม/ งาน
			63	64	65	66	67				63	64	65	66	67	
2. พัฒนาผลงานวิจัย นวัตกรรม การบริการ วิชาการ เพื่อเพิ่มขีด ความสามารถในการ แข่งขัน	1.จำนวนผลงานวิจัย นวัตกรรม ที่ชุมชน สามารถนำมาใช้ ประโยชน์และมี มูลค่าทางวิชาการ (Impact 0.6 ขึ้นไป) 2. ชุมชน/องค์กร เข้มแข็ง จากงาน บริการวิชาการที่ มทร.ล้านนา น่าน ร่วมดำเนินการ	เรื่อง	10	20	30	40	50	2.1 บูรณาการงานวิจัย บริการวิชาการและ นวัตกรรมให้เกิด ประโยชน์ส่งผลกระทบต่อ ผู้เรียนสร้างขีด ความสามารถในการ แข่งขัน	1.มีรายวิชาที่สามารถ แสดงผลลัพธ์ ที่นำ การเรียนการสอน ไป บูรณาการ กับ งานวิจัย นวัตกรรม หรือบริการวิชาการ 2. มีงานวิจัย บริการ วิชาการที่มีการบูรณา การระหว่างศาสตร์	จำนวน รายวิชา	34 3	51 6	68 9	85 12	102 15	1.กิจกรรมพัฒนา อาจารย์ให้มีความ เข้าใจงานวิจัย และ บริการ วิชาการไปบูรณา การกับการเรียน การสอน การ กำกับติดตาม ผลลัพธ์ 2.โครงการพัฒนา นักวิจัยด้านการทำ วิจัยที่มีการบูรณา การระหว่าง.
		ชุมชน / องค์กร	3/3 6	3/4 7	3/5 8	3/6 9	3/7 10			ร้อยละ	10 30	60	100	100	โครงการจัดทำ ฐานข้อมูลด้าน งานวิจัย และ พัฒนาสู่การ บริหารงานวิจัย	

เป้าประสงค์	ตัวชี้วัดเป้า ประสงค์	หน่วย นับ	ค่าเป้าหมาย					กลยุทธ์	ตัวชี้วัดกลยุทธ์	หน่วย นับ	ค่าเป้าหมาย					โครงการ/ กิจกรรม/ งาน
			63	64	65	66	67				63	64	65	66	67	
								2.3 ส่งเสริม ให้มีการ เผยแพร่ผลงานวิจัย นวัตกรรม และผลงานบริการ วิชาการ ให้ใช้ ประโยชน์กับชุมชน สังคม ประเทศชาติ และมีผลลัพธ์ในระดับ ดี 0.6	ร้อยละของงานวิจัย นวัตกรรม ที่นำไป เผยแพร่ให้ประโยชน์ แก่ ชุมชน และมี ผลลัพธ์ ในระดับดี จำนวนชุมชนที่ได้รับ การบริการวิชาการที่ เป็นการบูรณาการ ระหว่างศาสตร์จาก กระบวนการจัดการ เรียนการสอนของ มทร.ล้านนา น่าน ที่ สร้างความเข้มแข็งแก่ ชุมชน	ร้อยละ	50	60	70	80	90	โครงการสร้าง เครือข่ายงานวิจัย กับภาครัฐ ทั้ง ภายใน และ ต่างประเทศ โครงการพัฒนา อาจารย์ให้มี ศักยภาพในการหา โจทย์วิจัยจาก ชุมชน และมา พัฒนาสร้าง ประโยชน์ต่อชุมชน โครงการจัดหา รายได้จากงานวิจัย และงานบริการ วิชาการ โครงการวิเคราะห์ ชุมชนเพื่อวางแผน ในการบริการ วิชาการที่ตอบ โจทย์ชุมชนที่ ชัดเจน
									จำนวน	3	3	3	3	3		

ประเด็นยุทธศาสตร์ที่ 3 การเสริมสร้างนักศึกษาและบุคลากรให้มีเอกลักษณ์ อัตลักษณ์ ความภาคภูมิใจล้ำนา ทรัพยากรธรรมชาติสิ่งแวดล้อมและปรัชญาเศรษฐกิจพอเพียง
 เป้าประสงค์ เพื่อส่งเสริมให้นักศึกษาและบุคลากรได้ตระหนักในคุณค่า ศิลปวัฒนธรรม ความภาคภูมิใจในภูมิปัญญาท้องถิ่น การทำนุบำรุง ศิลปะวัฒนธรรมไทย
 ทรัพยากรธรรมชาติสิ่งแวดล้อม และปรัชญาเศรษฐกิจพอเพียง

เป้าประสงค์	ตัวชี้วัดเป้า ประสงค์	หน่วย นับ	ค่าเป้าหมาย					กลยุทธ์	ตัวชี้วัดกลยุทธ์	หน่วย นับ	ค่าเป้าหมาย					โครงการ/ กิจกรรม/ งาน
			63	64	65	66	67				63	64	65	66	67	
เพื่อส่งเสริมให้นักศึกษาและบุคลากรได้ มีความเข้าใจในคุณค่า ศิลปวัฒนธรรม ความภาคภูมิใจในภูมิปัญญาท้องถิ่น การทำนุบำรุง ศิลปวัฒนธรรมไทย ทรัพยากรธรรมชาติ สิ่งแวดล้อม และ ปรัชญาเศรษฐกิจพอเพียง	ร้อยละของนักศึกษาและบุคลากรได้ มีความเข้าใจในคุณค่า ศิลปวัฒนธรรม ความภาคภูมิใจในภูมิปัญญาท้องถิ่น การทำนุบำรุง ศิลปวัฒนธรรมไทย ทรัพยากรธรรมชาติ สิ่งแวดล้อม และ ปรัชญาเศรษฐกิจพอเพียง		80	80	80	80	80	กลยุทธ์ที่ 3.1 สร้างความเข้าใจ ด้าน ศิลปวัฒนธรรม ภูมิปัญญาล้ำนา และ ทรัพยากรธรรมชาติ สิ่งแวดล้อม ให้กับ นักศึกษาและบุคลากร	ร้อยละของนักศึกษาและบุคลากรที่มีความเข้าใจด้าน ศิลปวัฒนธรรม ภูมิปัญญาล้ำนา และ ทรัพยากรธรรมชาติ สิ่งแวดล้อม (pre-test / post-test)	ร้อยละ	80	80	80	80	80	โครงการพัฒนา นศ.และบุคลากร ให้มีความเข้าใจในเรื่องของ ศิลปวัฒนธรรม ประจำชาติ ภูมิปัญญาท้องถิ่น ทรัพยากรธรรมชาติและสิ่งแวดล้อมของเมือง (โครงการย่อย.....)

เป้าประสงค์	ตัวชี้วัดเป้า ประสงค์	หน่วย นับ	ค่าเป้าหมาย					กลยุทธ์	ตัวชี้วัดกลยุทธ์	หน่วย นับ	ค่าเป้าหมาย					โครงการ/ กิจกรรม/ งาน
			63	64	65	66	67				63	64	65	66	67	
								กลยุทธ์ที่ 3.2 ส่งเสริม การนำปรัชญา เศรษฐกิจพอเพียงมา ประยุกต์ใช้ในการ จัดการเรียนการสอน และพัฒนาบุคลากร และนักศึกษา	ร้อยละของนักศึกษา และบุคลากร ที่นำ ปรัชญาเศรษฐกิจ พอเพียงมา ประยุกต์ใช้กับการ เรียนการสอนและ พัฒนาตนเอง	ร้อยละ	50	60	70	80	90	โครงการ แลกเปลี่ยนเรียนรู้ ระหว่าง นักศึกษา บุคลากร และ ชุมชน โครงการพัฒนา ศิลปวัฒนธรรม ไทยอันสืบเนื่องมา จากโครงการ พระราชดำริ
								กลยุทธ์ 3.3 ส่งเสริม การจัดเก็บ รวบรวม องค์ความรู้ด้าน ศิลปวัฒนธรรมไทย และภูมิปัญญาท้องถิ่น	จำนวนองค์ความรู้ที่ ศิลปวัฒนธรรมไทย ภูมิปัญญาท้องถิ่น ที่ จัดเก็บและรวบรวม โดยศูนย์วัฒนธรรม น่าน							โครงการศึกษา วิเคราะห์ วิธีการ จัดเก็บและ รวบรวม ศิลปวัฒนธรรม ไทย ภูมิปัญญา ท้องถิ่น สำหรับให้ บุคคลทั่วไป

ประเด็นยุทธศาสตร์ที่ 4 การพัฒนาองค์กรสู่องค์กรคุณภาพ

เป้าประสงค์ เพื่อมหาวิทยาลัยมีการบริหารจัดการอย่างมีคุณภาพ มีระบบกลไก ระบบบริหารงานที่เข้มแข็ง และบุคลากรทุกคนอยู่อย่างมีความสุข

เป้าประสงค์	ตัวชี้วัดเป้าประสงค์	หน่วยนับ	ค่าเป้าหมาย					กลยุทธ์	ตัวชี้วัดกลยุทธ์	หน่วยนับ	ค่าเป้าหมาย					โครงการ/กิจกรรม/งาน
			63	64	65	66	67				63	64	65	66	67	
เพื่อมหาวิทยาลัยมีการบริหารจัดการอย่างมีคุณภาพ มีระบบกลไก ระบบบริหารงานที่เข้มแข็ง และบุคลากรทุกคนอยู่อย่างมีความสุข	ผลลัพธ์ของ KPI การดำเนินการประจำปี บรรลุตามเป้าหมายของแผนกลยุทธ์ ของมทร. ล้านนา น่าน ร้อยละ 80	ร้อยละ	80	80	80	80	80	กลยุทธ์ที่ 4.1 พัฒนาองค์กร เข้าสู่องค์กรคุณภาพ โดยใช้กระบวนการของ EdPeX	กิจกรรมที่ดำเนินการเพื่อเข้าสู่ EdPeX ในแต่ละปี		เขียน OP	จัดทำหมวดวัด 2-3	จัดทำหมวดวัด 1,4, 5,6	ทำ EdP และ มีผลลัพท์ในหมวด 7	ประเมินรอบแรก คะแนนเกิน 200 ขึ้นไป	โครงการให้ความรู้ในกระบวนการบริหารคุณภาพตามเกณฑ์ EdPeX โครงการพัฒนาวิธีการเขียน EdPeX โครงการพัฒนาอาจารย์ให้เข้าใจวิธีการดำเนินการวิธีการจัดทำ EdPeX ที่สมบูรณ์

เป้าประสงค์	ตัวชี้วัดเป้า ประสงค์	หน่วย นับ	ค่าเป้าหมาย					กลยุทธ์	ตัวชี้วัดกลยุทธ์	หน่วย นับ	ค่าเป้าหมาย					โครงการ/ กิจกรรม/ งาน
			63	64	65	66	67				63	64	65	66	67	
								กลยุทธ์ที่ 4.2 พัฒนาบุคลากรให้มีประสิทธิภาพในการปฏิบัติงาน มีขวัญและกำลังใจ อยู่ในองค์กรอย่างมีความสุข	ร้อยละของบุคลากรที่มีประสิทธิภาพในการปฏิบัติงานมีขวัญและกำลังใจ อยู่ในองค์กรอย่างมีความสุขและมีแผนพัฒนาบุคลากรอย่างเป็นระบบ มีการกำกับติดตามอย่างสม่ำเสมอ	ร้อยละ	80	80	80	80	80	1.โครงการจัดทำแผนพัฒนาบุคลากรโดยจัดทำแผนบริหารบุคลากรและ ID PLAN ที่นำไปใช้ประโยชน์จริง 2.โครงการพัฒนาหัวหน้างานทุกระดับในด้านบทบาทหน้าที่ความรับผิดชอบ การสร้างขวัญและกำลังใจให้กับผู้ใต้บังคับบัญชา 3.โครงการเตรียมบุคลากรเพื่อเข้าสู่การทำงานที่มีความรับผิดชอบเพิ่มขึ้น

เป้าประสงค์	ตัวชี้วัดเป้า ประสงค์	หน่วย นับ	ค่าเป้าหมาย					กลยุทธ์	ตัวชี้วัดกลยุทธ์	หน่วย นับ	ค่าเป้าหมาย					โครงการ/ กิจกรรม/ งาน
			63	64	65	66	67				63	64	65	66	67	
								กลยุทธ์ที่ 4.3 พัฒนา ระบบสารสนเทศ เพื่อ บริหารจัดการ การ สื่อสาร การปฏิบัติงาน ให้มีระบบและเป็นไป อย่างทั่วถึงทั้งองค์กร	จำนวนระบบ สารสนเทศที่ได้รับ การพัฒนา การ สื่อสาร การ ปฏิบัติงาน ให้มีระบบ และเป็นไปอย่างทั่วถึง ทั้งองค์กร	จำนวน	1	1	1	1	1	พัฒนาระบบ ฐานข้อมูล นศ. บุคลากร อุปกรณ์ เครื่องมือ ห้อง Lab ห้องเรียน อาคาร สถานที่
								กลยุทธ์ที่ 4.4 ผลลัพธ์ จากการบริหารจัดการ ทรัพยากรของ มหาวิทยาลัย เพื่อให้ เป็นมหาวิทยาลัยที่ พึ่งพาตนเองได้ใน อนาคต	จำนวนรายได้จากการ บริการทรัพย์สินจาก การบริหารงานด้าน ต่างๆ	ล้านบาท	5	10	15	20	25	โครงการจัดหา รายได้จากการ บริการใช้ ทรัพย์สินหรือ กิจกรรมอื่น ๆ ที่ มทร.ลำปาง
								กลยุทธ์ที่ 4.5 พัฒนา มหาวิทยาลัยสู่ Green University	ผลการประเมิน มหาวิทยาลัยเข้าสู่ Green University	ร้อยละ	70	80	85	90	95	โครงการพัฒนา พื้นที่พักผ่อน และทำกิจกรรม ของ นศ. เพื่อให้ เป็นมหาวิทยาลัย มีชีวิต

ตารางแสดงแผนกิจกรรมตามค่าเป้าหมาย มหาวิทยาลัยเทคโนโลยีราชมงคลล้านนา น่าน

เป้าหมายมหาวิทยาลัย		จำนวน	จำนวน	โครงการ/กิจกรรม	งบประมาณดำเนินงาน(บาท)			หมายเหตุ
ยุทธศาสตร์ / กลยุทธ์	ผลลัพธ์ (KPI)	หน่วยนับ	2562		2562	งบ	รายได้	
ยุทธศาสตร์ที่ 1 การพัฒนาการศึกษาเพื่อผลิตกำลังคนนักวิชาชีพที่เน้นปฏิบัติการ (Hands-On) เป้าประสงค์ เพื่อพัฒนาและผลิตกำลังคนนักปฏิบัติงานในสาขาวิชาชีพ ที่สอดคล้องกับความต้องการของประเภคที่มีคุณวุฒิสูง มีคุณธรรม จริยธรรมวิชาชีพ - ร้อยละของบัณฑิตที่ปฏิบัติงานตรงสาขาวิชาชีพมีงานทำภายใน 1 ปี หลังสำเร็จการศึกษา - จำนวนเครือข่ายความร่วมมือด้านการผลิตบัณฑิตระหว่างมหาวิทยาลัย องค์การภาครัฐและเอกชนทั้งในและต่างประเทศ ที่ได้ดำเนินการร่วมกัน								
กลยุทธ์ที่ 1.1 พัฒนาระบบการรับนักศึกษาและผลิตบัณฑิตวิชาชีพ วัตถุประสงค์ เพื่อให้ได้จำนวนนักศึกษาที่มีคุณวุฒิและที่ตรงตามแผนการรับนักศึกษาของแต่ละหลักสูตร								
	1.ร้อยละของจำนวนนักศึกษาที่เป็นไปตามแผนรับนักศึกษา	ร้อยละ	85	85	โครงการประชาสัมพันธ์มหาวิทยาลัยเทคโนโลยีราชมงคลล้านนา น่าน โครงการแนะนมนักศึกษาเชิงรุก	40,000	100,000	นายพิเชษฐ์ พงษ์อารีย์ นส.ปราณี มะโนวรรณ
	2.สัดส่วนการรับนักศึกษาวิชาชีพต่อสาขาการ เป็น 70:30 หรือนักศึกษาจากศูนย์เรียนต่อวัยทำงาน (3,500 : 1,500)	คน	5,000	700				
กลยุทธ์ที่ 1.2 พัฒนาระบบการจัดการศึกษานักปฏิบัติ Hands-On วัตถุประสงค์ เพื่อให้กระบวนการจัดการศึกษาของหลักสูตรผลิตบัณฑิตวิชาชีพนักปฏิบัติงานเน้นการมีผลิตภัณฑ์การเรียนรู้และสมรรถนะวิชาชีพ								
	3.ร้อยละของหลักสูตรวิชาชีพหรือหลักสูตรปฏิบัติการที่สร้างบัณฑิตนักปฏิบัติงานมืออาชีพที่ใช้เทคโนโลยีเป็นฐาน	ร้อยละ	20	20	โครงการปรับพื้นฐานความรู้นักศึกษาใหม่ โครงการสอนคณะบริหารธุรกิจและศิลปศาสตร์ โครงการสอนคณะวิทยาศาสตร์และเทคโนโลยีการเกษตร		665,000	คณะบริหาร, วิทยาลัย, วิชาะ คณะบริหาร คณะวิทย์
	4.ร้อยละของหลักสูตรที่จัดการเรียนรู้แบบบูรณาการและประเมินความเข้าใจ	ร้อยละ	85	85	โครงการเสริมความพร้อมและนิเทศนักศึกษาฝึกสหกิจศึกษา สภามหาวิทยาลัย โครงการพัฒนากำลังคนนักวิชาชีพที่เน้นปฏิบัติการ(สหกิจ)		643,800	ค.ศ.สิริวรรณ กิจ ชัยเจริญ คณะบริหาร, วิทยาลัย, วิชาะ กิจการนักศึกษา
	5.ร้อยละของนักศึกษาทุกชั้นปีได้รับการส่งเสริมสนับสนุนให้มีทักษะและสมรรถนะวิชาชีพ	ร้อยละ	85	85	กิจกรรมอบรมจริยธรรม โครงการงานพำนักเพื่อการเรียนรู้ - พำนักสี่สวน - พำนักโคกม - พำนักวัดวิจิ(นักพันธุ์พื้นเมืองเพื่อการค้า) - พำนักสมุทร - พำนักโคกเนื้อ - พำนักวัดวิจิ(ไม้ใจ)		199,500 2,379,110	คณะวิทย์ สาขาพืชศาสตร์ สาขาสัตว์ศาสตร์ สาขาสัตว์ศาสตร์ สาขาสัตว์ศาสตร์ สาขาสัตว์ศาสตร์

ตารางแสดงแผนกกิจกรรมตามค่าเป้าหมาย มหาวิทยาลัยเทคโนโลยีราชมงคลล้านนา น่าน (ต่อ)

บุคลากร / กลยุทธ์	เป้าหมายมหาวิทยาลัย		ปีงบประมาณ		โครงการ/กิจกรรม	งบประมาณดำเนินการ(บาท)			หมายเหตุ
	ผลลัพธ์ (KPI)	หน่วยนับ	2562	2562		งบ.บ.	รายได้	งบ. อื่น	
	6.ร้อยละของนักศึกษาที่ผ่านการประเมินสมรรถนะวิชาชีพ	ร้อยละ	70	70	- พำนักอาศัยอยู่สภาพรวมเกษตร กิจกรรมเพื่อสร้างความพร้อมผู้ตลาดแรงงานปีการศึกษา 2561				ส.อุตสาหกรรมเกษตร นางจารุณันท์ เมระพันธ์ คณะวิศวะ
	7.ร้อยละของบัณฑิตที่เป็นผู้ประกอบการ	ร้อยละ	5	5	โครงการพิเศษ(หลักสูตรความร่วมมือกับสถานประกอบการ) : โรงเรียนในโรงงาน โครงการแข่งขันทักษะวิชาการและวิชาชีพวามงคลครั้งที่ 4				คณะวิศวะ
					กิจกรรมถึงถิ่นนิเทศน์ศึกษา ปีการศึกษา 2561		25,200		นางจารุณันท์ เมระพันธ์
	กลยุทธ์ที่ 1.3 พัฒนอาจารย์ให้สามารถจัดการเรียนรู้ที่เน้นผลลัพธ์การเรียนรู้								
	วัตถุประสงค์ เพื่อให้อาจารย์ของมหาวิทยาลัยมีความรู้ความสามารถในการจัดการเรียนรู้ที่เน้นผลลัพธ์การเรียนรู้								
	8.ร้อยละของอาจารย์ที่ได้รับความรู้จากการพัฒนาทักษะการจัดการเรียนการสอนแบบศตวรรษที่ 21 และวิชาชีพที่เหมาะสมที่สามารถประยุกต์ใช้ได้จริง	ร้อยละ	80	80	กิจกรรมการสัมมนาเชิงปฏิบัติการอาจารย์ที่ปรึกษาและการเรียนการสอนในศตวรรษที่ 21				นายสุพจน์ สีอินคำ
	9.ร้อยละของอาจารย์ประจำหลักสูตรที่จัดการเรียนการสอนที่เน้นผลลัพธ์การเรียนรู้	ร้อยละ	100	100					
	10.ร้อยละของหลักสูตรที่นักศึกษาเริ่มการเรียนรู้อิงไปตามที่หลักสูตรกำหนด	ร้อยละ	80	80					
	11.ร้อยละของหลักสูตรบูรณาการ การเรียนรู้กับการทำงาน	ร้อยละ	5	5					
	กลยุทธ์ที่ 1.4 สร้างบัณฑิตให้มีทักษะที่พึงประสงค์ ที่มีลักษณะเหมาะสมในการใช้ชีวิตและทำงานในศตวรรษที่ 21								
	วัตถุประสงค์ เพื่อให้บัณฑิตที่จบการศึกษามีทักษะที่พึงประสงค์ มีลักษณะเหมาะสมในการใช้ชีวิตและทำงานในศตวรรษที่ 21								
	12.ร้อยละของนักศึกษาชั้นปีสุดท้ายที่ผ่านเกณฑ์การสอบทักษะด้านภาษา	ร้อยละ	70	70	โครงการอบรมพัฒนาศักยภาพนักศึกษาเพื่อการใช้อังกฤษอยู่ใน ธุรกิจการเป็นประจำปี 2562				นายกิจจาณัฐ ตั้งจิตสุนทรณ์
	13.ร้อยละของนักศึกษาชั้นปีสุดท้ายที่ผ่านเกณฑ์การสอบทักษะด้านไอที	ร้อยละ	80	80	โครงการอบรมเป็นสารสนเทศ โครงการห้องสมุด		863,200		วิทยบริการ
	14.ร้อยละของนักศึกษาผ่านการส่งเสริมทักษะการค้าเชิงชีวิต การทำงานในศตวรรษที่ 21 และพัฒนานักศึกษาให้เป็นบัณฑิตที่พึงประสงค์ของมหาวิทยาลัย	ร้อยละ	80	80	โครงการส่งเสริมสุขภาพนักศึกษา กิจกรรมสตรีทบอลสคอต ราชมงคลน่าน 25,000 บาท กิจกรรมวามงคลวอลเลย์ โดโจสุขภาพและสิ่งแวดล้อม 55,000 บาท กิจกรรมแข่งขันฟุตบอล 7 คน 11,400 บาท โครงการบำรุงสุขภาพ		125,000		กิจกรรมนักศึกษา นส.จารุณันท์ เมระพันธ์ นายอภิเดช กรณีกา นายอภิเดช กรณีกา สโมสรนักศึกษา

ตารางแสดงแผนกิจกรรมตามค่าเป้าหมาย มหาวิทยาลัยเทคโนโลยีราชมงคลล้านนา น่าน (ต่อ)

เป้าหมายมหาวิทยาลัย			ปีงบประมาณ		โครงการ/กิจกรรม	งบประมาณดำเนินการ(บาท)			หมายเหตุ
ยุทธศาสตร์ / กลยุทธ์	ผลลัพธ์ (KPI)	หน่วยนับ	2562	2562		งบ.	รายได้	งบ. อื่น	
					โครงการกิจกรรมนักศึกษา		375,000		สโมสรนักศึกษา
					โครงการปฐมนิเทศนักศึกษา		99,750		กิจการนักศึกษา
					โครงการปฏิสัมพันธ์กิจกรรม		26,600		กิจการนักศึกษา
					โครงการตรวจโรค		133,000		กิจการนักศึกษา
					โครงการคู่มือนักศึกษาใหม่		66,500		กิจการนักศึกษา
					โครงการประกันอุบัติเหตุ		250,000		กิจการนักศึกษา
					โครงการเครือข่ายกิจกรรม		187,500		กิจการนักศึกษา
					โครงการสวดกิจกรรม		50,000		กิจการนักศึกษา
					โครงการโบว์บรองกิจกรรม		5,040		กิจการนักศึกษา
					โครงการส่งเสริมคุณลักษณะบัณฑิตที่พึงประสงค์				สโมสรนักศึกษา
					- กิจกรรมสัมมนาสโมสรนักศึกษาปี 2562 :				สโมสรนักศึกษา
					- กิจกรรมเสริมสร้างสุขภาพ :				สโมสรนักศึกษา
					- กิจกรรมเปิดโลกกิจกรรมปี 62 :				สโมสรนักศึกษา
					- กิจกรรมราชชมพลล้านน่านบ้านหลังที่ 2 :				สโมสรนักศึกษา
					- กิจกรรมวันเด็กแห่งชาติ				สโมสรนักศึกษา
					- กิจกรรมร่วมแข่งขันประกวดวาดเดือนและดนตรี กีฬา มทร. ล้านนา ครั้งที่ 36 :				สโมสรนักศึกษา
<p>ยุทธศาสตร์ที่ 2 การพัฒนามหาวิทยาลัยเพื่อการสืบต่อกับการพัฒนาประเทศ</p> <p>เป้าประสงค์ พัฒนาผลงานวิจัย ผลงานสร้างสรรค์ การบริการวิชาการ นวัตกรรม และกำลังคน เพื่อเพิ่มขีดความสามารถในการแข่งขัน</p> <ul style="list-style-type: none"> - จำนวนผู้มีส่วนได้ส่วนเสียที่ได้ประโยชน์จากการใช้ผลงานวิจัย ผลงานสร้างสรรค์ การบริการวิชาการ และนวัตกรรม - งบประมาณและมูลค่าทรัพย์สินจากการที่ได้รับการสนับสนุนจากเครือข่ายและผู้มีส่วนได้ส่วนเสียทั้งภายในประเทศและต่างประเทศเพื่อส่งเสริมพันธกิจของมหาวิทยาลัยด้านการวิจัย นวัตกรรมและการบริการวิชาการ - มูลค่าของความร่วมมือของเครือข่ายและผู้มีส่วนได้ส่วนเสียที่เกิดจากการนำผลงานวิจัย ผลงานสร้างสรรค์ การบริการวิชาการและนวัตกรรม <p>กลยุทธ์ที่ 2.1 บูรณาการงานวิจัย บริการวิชาการและนวัตกรรมให้เกิดประโยชน์ต่อผู้เกี่ยวข้องสร้างความก้าวหน้าในการแข่งขัน</p> <p>วัตถุประสงค์ เพื่อให้บุคลากรและนักศึกษาสามารถประยุกต์ใช้ความรู้ทางวิชาการและวิชาชีพตามหลักสูตรก่อให้เกิดผลงานวิจัย การบริการวิชาการและนวัตกรรมที่สร้างขีดความสามารถในการแข่งขัน</p>									

ตารางแสดงแผนกิจกรรมตามค่าเป้าหมาย มหาวิทยาลัยเทคโนโลยีราชมงคลล้านนา น่าน (ต่อ)

เป้าหมายมหาวิทยาลัย				ปีงบประมาณ		โครงการ/กิจกรรม	งบประมาณดำเนินการ(บาท)			หมายเหตุ
ยุทธศาสตร์ / กลยุทธ์	ผลลัพธ์ (KPI)	หน่วยนับ	2562	2562	งบ.บ.		รายได้	งบ. อื่น		
<p>15.จำนวนผลงานวิจัย บริการวิชาการและนวัตกรรมที่นักศึกษมีส่วนร่วมและสามารถนำไปใช้ประโยชน์</p> <p>16.จำนวนผลงานวิชาการและผลงานสร้างสรรค์ หรือการได้รับการจดสิทธิบัตร หรือสิทธิบัตร หรือเป็นผลงานวิชาการวิจัยเชิงสังคมหรือผลงานที่ทำงานกับภาคอุตสาหกรรม</p> <p>17.สัดส่วนมูลค่าเพิ่มของผลิตภัณฑ์ต่อการลงทุนจากโครงการวิจัยและโครงการบริการวิชาการ</p> <p>18.ร้อยละของอาจารย์ที่ได้รับความรู้จากการพัฒนาทักษะการวิจัย บริการวิชาการ ที่สามารถนำไปสู่การได้รับทุนสนับสนุนการวิจัย บริการวิชาการ หรือผลงานตีพิมพ์ หรือนำไปใช้ในการพัฒนาการประกอบการ</p> <p>กลยุทธ์ที่ 2.2 พัฒนาระบบบริหารงานวิจัย การบริการวิชาการและนวัตกรรมของมหาวิทยาลัย</p> <p>วัตถุประสงค์ เพื่อพัฒนาระบบบริหารงานวิจัยและนวัตกรรมของมหาวิทยาลัยให้มีประสิทธิภาพและสร้างรายได้เชิงสังคมที่มาจากทรัพย์สินทางปัญญา</p>	ผลงาน	ผลงาน	ผลงาน	ผลงาน	3,000,000					
	100	10	300	1						
	0.5	0.1	0.5	0.1						
	60	60	60	60						
<p>19.ระดับความพึงพอใจของผลงานวิจัย บริการวิชาการ และนวัตกรรมของมหาวิทยาลัย</p> <p>20.มูลค่าจากการบริหารจัดการงบประมาณ สิทธิบัตร และทรัพย์สินทางปัญญา ที่มาจากงานวิจัยบริการวิชาการและนวัตกรรมของมหาวิทยาลัยให้มีสัดส่วนสูงสุด</p> <p>กลยุทธ์ที่ 2.3 ส่งเสริมการเผยแพร่ผลงานวิจัย ผลงานสร้างสรรค์ นวัตกรรม และผลงานบริการวิชาการ ในระดับชาติ และนานาชาติ</p> <p>วัตถุประสงค์ เพื่อสร้างผลงานวิจัย นวัตกรรมและการบริการวิชาการ ที่ได้รับการเผยแพร่ในระดับชาติ และนานาชาติ</p>	ร้อยละ	ล้านบาท	ร้อยละ	ล้านบาท	70,000					
	60	60	10	0.5						
	300	3	300	3						
<p>21.จำนวนผลงานวิจัย ผลงานสร้างสรรค์ นวัตกรรม และผลงานบริการวิชาการที่ได้รับการเผยแพร่ในระดับชาติ และนานาชาติ</p> <p>22.ร้อยละของบุคลากรที่ได้รับการส่งเสริมการเผยแพร่ผลงานวิจัย ผลงานสร้างสรรค์ นวัตกรรม และผลงานบริการวิชาการ ในระดับชาติและนานาชาติ</p> <p>ยุทธศาสตร์ที่ 3 การเสริมสร้างนักศึกษาและบุคลากรให้มีเอกลักษณ์ อัตลักษณ์ ความภาคภูมิใจทางศิลปวัฒนธรรม ภูมิปัญญาล้านนา ทรัพยากรธรรมชาติสิ่งแวดล้อมและปรัชญาเศรษฐกิจพอเพียง</p> <p>เป้าประสงค์ เพื่อปลูกฝังค่านิยมและส่งเสริมให้นักศึกษาและบุคลากรให้ตระหนักในคุณค่า ศิลปวัฒนธรรมความภาคภูมิใจในภูมิปัญญาท้องถิ่น การทำนุบำรุง ศิลปวัฒนธรรมไทย ทรัพยากรธรรมชาติสิ่งแวดล้อม และปรัชญาเศรษฐกิจพอเพียง</p> <p>- จำนวนรางวัลที่ได้รับด้านศิลปวัฒนธรรม ภูมิปัญญาล้านนา ทรัพยากรธรรมชาติสิ่งแวดล้อมและปรัชญาเศรษฐกิจพอเพียง</p> <p>กลยุทธ์ที่ 3.1 สร้างการรับรู้ในคุณค่า ศิลปวัฒนธรรม ภูมิปัญญาล้านนา และทรัพยากรธรรมชาติสิ่งแวดล้อม</p> <p>วัตถุประสงค์ เพื่อให้นักศึกษาและบุคลากรรับรู้ในคุณค่า ศิลปวัฒนธรรม ภูมิปัญญาล้านนา และทรัพยากรธรรมชาติสิ่งแวดล้อม</p>	ผลงาน	ร้อยละ	ผลงาน	ร้อยละ	70,000			นางสิริรัตน์ ตันเสถ		
	300	3	300	3						
<p>23.ร้อยละของนักศึกษาและบุคลากรที่มีความเข้าใจในศิลปวัฒนธรรม ภูมิปัญญาล้านนา และทรัพยากรธรรมชาติสิ่งแวดล้อมเพิ่มขึ้น</p> <p>24.จำนวนโครงการ/กิจกรรม ด้านศิลปวัฒนธรรม ภูมิปัญญาล้านนาและทรัพยากรธรรมชาติสิ่งแวดล้อมที่บูรณาการกับการเรียนการสอนหรือกิจกรรมนักศึกษา</p>	ร้อยละ	โครงการ/กิจกรรม	ร้อยละ	โครงการ/กิจกรรม	70,000			ศูนย์วัฒนธรรม		
	80	80	25	25						

ตารางแสดงแผนกกิจกรรมตามค่าเป้าหมาย มหาวิทยาลัยเทคโนโลยีราชมงคลล้านนา น่าน (ต่อ)

เป้าหมายมหาวิทยาลัย				ล้านบาท	หมื่น	โครงการ/กิจกรรม	งบประมาณดำเนินการ(บาท)			หมายเหตุ
ยุทธศาสตร์ / กลยุทธ์	ผลลัพธ์ (KPI)	หน่วยนับ	2562	2562	งบ.		รายได้	งบ. อื่น		
<p>กลยุทธ์ที่ 3.2 ส่งเสริมนักศึกษาให้ประยุกต์ใช้ศิลปวัฒนธรรม ภูมิปัญญาล้านนา และทรัพยากรธรรมชาติสิ่งแวดล้อมในการพัฒนาตนเองและสังคม</p> <p>วัตถุประสงค์ เพื่อส่งเสริมนักศึกษาประยุกต์ใช้ศิลปวัฒนธรรม ภูมิปัญญาล้านนา และทรัพยากรธรรมชาติสิ่งแวดล้อมในการพัฒนาตนเองและสังคม</p> <p>25. จำนวนองค์ความรู้ด้านศิลปวัฒนธรรม ภูมิปัญญาล้านนา และทรัพยากรธรรมชาติสิ่งแวดล้อม และมีการนำไปใช้ประโยชน์โดยนักศึกษามีส่วนร่วม</p> <p>26. ผลงานทางด้านศิลปวัฒนธรรม ภูมิปัญญาล้านนา และทรัพยากรธรรมชาติสิ่งแวดล้อมที่เกิดประโยชน์กับตนเองและสังคมโดยนักศึกษามีส่วนร่วม</p>										
		องค์ความรู้	2	1						
		ผลงาน	10	3						
<p>กลยุทธ์ที่ 3.3 ส่งเสริมการนำปรัชญาเศรษฐกิจพอเพียงในการพัฒนาตนเองและสังคม</p> <p>วัตถุประสงค์ เพื่อนักศึกษาและบุคลากรมีส่วนร่วมในการส่งเสริมการนำปรัชญาเศรษฐกิจพอเพียงในการพัฒนาตนเองและสังคม</p> <p>27. จำนวนชุมชนเข้มแข็งในการนำปรัชญาเศรษฐกิจพอเพียงมาใช้ในการพัฒนาโดยนักศึกษาและบุคลากรมีส่วนร่วม</p> <p>28. จำนวนโครงการ/กิจกรรมที่นักศึกษาและบุคลากรนำปรัชญาเศรษฐกิจพอเพียงไปปรับใช้และเปิดประโยชน์ต่อชุมชนและผู้เกี่ยวข้อง</p>										
		ชุมชน	6	1						
		โครงการ/กิจกรรม	10	4						
<p>ยุทธศาสตร์ที่ 4 การพัฒนาการบริหารจัดการและการสร้างฐานวัฒนธรรมองค์กร</p> <p>เป้าประสงค์ เพื่อมหาวิทยาลัยมีการบริหารจัดการอย่างมีประสิทธิภาพ เพื่อบริหารงานและประสิทธิผล และสร้างค่านิยมร่วม</p> <p>- ร้อยละผลการประเมินของมหาวิทยาลัยทางด้านหลักธรรมาภิบาล ตามเกณฑ์การประเมินคุณธรรมและความโปร่งใสของหน่วยงานภาครัฐ (ITA)</p>										
<p>กลยุทธ์ที่ 4.1 พัฒนาระบบกลไกการบริหารจัดการมหาวิทยาลัยภายใต้หลักธรรมาภิบาล</p> <p>วัตถุประสงค์ เพื่อการบริหารจัดการมหาวิทยาลัยภายใต้หลักธรรมาภิบาล</p> <p>29. ระดับผลการประเมินของมหาวิทยาลัยทางด้านหลักธรรมาภิบาล</p> <p>30. ระดับความพึงพอใจของบุคลากรด้านภาวะความสุข</p>										
		ร้อยละ	80	80	กิจกรรมการศึกษาค้นคว้าเพื่อพัฒนาองค์กร : (KM)					
		ระดับ	สี่	สี่						
<p>กลยุทธ์ที่ 4.2 บริหารจัดการทรัพยากรของมหาวิทยาลัย อย่างมีประสิทธิภาพและประสิทธิผล</p> <p>วัตถุประสงค์ เพื่อให้การบริหารจัดการทรัพยากรของมหาวิทยาลัย อย่างมีประสิทธิภาพและประสิทธิผล</p> <p>31. ร้อยละของหน่วยงานหลัก (16 หน่วยงาน) ที่บริหารแผนงาน แผนงบประมาณให้เป็นไปตามเป้าหมายของรัฐบาล ไม่น้อยกว่าร้อยละ 80 ภายใต้การบริหารงานด้วยระบบเทคโนโลยีสารสนเทศ</p>										
		ร้อยละ	80	80						

ตารางแสดงแผนกกิจกรรมตามค่าเป้าหมาย มหาวิทยาลัยเทคโนโลยีราชมงคลล้านนา น่าน (ต่อ)

เป้าหมายมหาวิทยาลัย			สิ้นภาค	ข้าม	โครงการ/กิจกรรม	งบประมาณดำเนินการ(บาท)			หมายเหตุ
ยุทธศาสตร์ / กลยุทธ์	ผลลัพธ์ (KPI)	หน่วยนับ	2562	2562		งบป.	รายได้	งบป. อื่น	
	32.ร้อยละความสำเร็จของคิวิวัดของกลยุทธ์ที่เป็นไปตามเป้าหมายของแผน (ไม่ต่ำกว่าร้อยละ 80)	ร้อยละ	80	80	โครงการประชุมเชิงปฏิบัติการจัดทำแผนกลยุทธ์และการจัดทำโครงการเพื่อขอรับงบประมาณ โครงการวิเคราะห์สภาพองค์กรเพื่อมุ่งสู่การเป็นมหาวิทยาลัยนักปฏิบัติในยุคประเทศไทย 4.0				
	33.ร้อยละความพึงพอใจของผู้บริหารต่อการใช้ระบบสารสนเทศเพื่อการบริหารและการตัดสินใจ	ร้อยละ	80	80					
	34.ระดับผลการประเมินคุณภาพการศึกษานภายใน ระดับมหาวิทยาลัย ตามเกณฑ์ สกอ.	คะแนน	สี่	สี่					
					รวมงบประมาณ	3,210,000	7,116,600	-	10,326,600

ตารางแสดงงบประมาณที่ได้รับการจัดสรรประจำปีงบประมาณ 2563 (งานประจำ)

งบประมาณที่ได้รับการจัดสรรประจำปีงบประมาณปี 2563 (งบประจำ) ของมหาวิทยาลัยเทคโนโลยีราชมงคลล้านนา น่าน													
		จำนวนเงิน	ร้อยละ										
งบประมาณแผ่นดิน		72,371,667	81.90										
งบเงินรายได้		15,996,320	18.10										
รวมเงินทั้งสิ้น		88,367,987	100.00										
ผลผลิต / หมวด	งบบุคลากร		งบดำเนินงาน		สิ่งก่อสร้าง		ครุภัณฑ์		อุดหนุน		รายจ่ายอื่น		รวม
	งบแผ่นดิน	รายได้	งบแผ่นดิน	รายได้	งบแผ่นดิน	รายได้	งบแผ่นดิน	รายได้	งบแผ่นดิน	รายได้	งบแผ่นดิน	รายได้	
บุคลากรภาครัฐ	36,310,200	6,183,360	72,000						29,334,900				71,900,460
ผู้สำเร็จการศึกษาด้านสังคมศาสตร์													-
ผลงานการให้บริการวิชาการ													-
ผู้สำเร็จการศึกษาด้านวิทยาศาสตร์และเทคโนโลยี				913,650					6,654,567	58,670		7,126,440	14,753,327
ผลงานวิจัยเพื่อถ่ายทอดเทคโนโลยี													-
ผลงานวิจัยเพื่อส่งเสริมความรู้													-
ผลงานทำปราชญ์ศิลปวัฒนธรรม													-
แผนงานทำร่วมเพื่อการเรียนรู้												1,714,200	1,714,200
แผนงานเครือข่ายการบริการวิชาการและ บริการสังคม													-
แผนงานงานวิจัยภายนอก													-
งบกลาง													-
สมทบมหาวิทยาลัย													-
สมทบสาธารณูปโภค													-
รวมทั้งสิ้น	36,310,200	6,183,360	72,000	913,650	-	-	-	-	35,989,467	58,670	-	8,840,640	88,367,987

ตารางแสดงการรับจัดสรรงบประมาณแผ่นดิน ประจำปีงบประมาณ 2563

ผลผลิต / หมวด	งบประมาณแผ่นดินปี 2563						รวม
	งบบุคลากร	งบดำเนินงาน	สิ่งก่อสร้าง	ครุภัณฑ์	อุดหนุน	รายจ่ายอื่น	
บุคลากรภาครัฐ	36,310,200	72,000	-	-	29,334,900	-	65,717,100
ผู้สำเร็จการศึกษาด้านสังคมศาสตร์	-	-	-	-	-	-	-
ผลงานการให้บริการวิชาการ	-	-	-	-	-	-	-
ผู้สำเร็จการศึกษาด้านวิทยาศาสตร์และเทคโนโลยี	-	6,654,567	-	-	-	-	6,654,567
ผลงานวิจัยเพื่อถ่ายทอดเทคโนโลยี	-	-	-	-	-	-	-
ผลงานวิจัยเพื่อสร้างองค์ความรู้	-	-	-	-	-	-	-
ผลงานทำบำรุงศิลปวัฒนธรรม	-	-	-	-	-	-	-
แผนงานฟาร์มเพื่อการเรียนรู้	-	-	-	-	-	-	-
แผนงานเครือข่ายการบริการวิชาการและบริการสังคม	-	-	-	-	-	-	-
แผนงานงานวิจัยภายนอก	-	-	-	-	-	-	-
งบกลาง	-	-	-	-	-	-	-
สมทบมหาวิทยาลัย	-	-	-	-	-	-	-
สมทบสาธารณูปโภค	-	-	-	-	-	-	-
รวมทั้งสิ้น	36,310,200	6,726,567	-	-	29,334,900	-	72,371,667

ตารางแสดงการรับจัดสรรงบประมาณรายได้ ประจำปีงบประมาณ 2563

ผลผลิต / หมวด	งบรายได้ปี 2563						รวม
	งบบุคลากร	งบดำเนินงาน	สิ่งก่อสร้าง	ครุภัณฑ์	อุดหนุน	รายจ่ายอื่น	
บุคลากรภาครัฐ	6,183,360	-	-	-	-	-	6,183,360
ผู้สำเร็จการศึกษาด้านสังคมศาสตร์	-	-	-	-	-	-	-
ผลงานการให้บริการวิชาการ	-	-	-	-	-	-	-
ผู้สำเร็จการศึกษาด้านวิทยาศาสตร์และเทคโนโลยี	-	913,650	-	-	58,670	7,126,440	8,098,760
ผลงานวิจัยเพื่อถ่ายทอดเทคโนโลยี	-	-	-	-	-	-	-
ผลงานวิจัยเพื่อสร้างองค์ความรู้	-	-	-	-	-	-	-
ผลงานทำบารุงศิลปวัฒนธรรม	-	-	-	-	-	-	-
แผนงานฟาร์มเพื่อการเรียนรู้	-	-	-	-	-	1,714,200	1,714,200
แผนงานเครือข่ายการบริการวิชาการและบริการสังคม	-	-	-	-	-	-	-
แผนงานงานวิจัยภายนอก	-	-	-	-	-	-	-
งบกลาง	-	-	-	-	-	-	-
สมทบมหาวิทยาลัย	-	-	-	-	-	-	-
สมทบสาธารณูปโภค	-	-	-	-	-	-	-
รวมทั้งสิ้น	6,183,360	913,650	-	-	58,670	8,840,640	15,996,320

การติดตามและประเมินผลแผนปฏิบัติการประจำปี

เพื่อแสดงให้เห็นถึงการบรรลุผลสัมฤทธิ์ของแผนปฏิบัติการประจำปี และการตอบสนองต่อนโยบาย วิสัยทัศน์ และพันธกิจ อันจะนำไปสู่บทสรุปผลการปฏิบัติจริงที่เกิดขึ้น มหาวิทยาลัยเทคโนโลยีราชมงคลล้านนา น่าน กำหนดให้มีการติดตามและประเมินผลแผนปฏิบัติการประจำปีดังนี้

1. รายงานผลการดำเนินงานโครงการตามแผนปฏิบัติการประจำปีและรายงานการใช้งบประมาณประจำปี ต่อผู้บริหารของหน่วยงานและมหาวิทยาลัยเทคโนโลยีราชมงคลล้านนา แต่ละไตรมาส ดังนี้

ครั้งที่ 1 (ไตรมาสที่ 1) ระหว่างวันที่ 1 ตุลาคม - 31 ธันวาคม

ครั้งที่ 2 (ไตรมาสที่ 2) ระหว่างวันที่ 1 มกราคม - 31 มีนาคม

ครั้งที่ 3 (ไตรมาสที่ 3) ระหว่างวันที่ 1 เมษายน - 30 มิถุนายน

ครั้งที่ 4 (ไตรมาสที่ 4) ระหว่างวันที่ 1 กรกฎาคม - 30 กันยายน

2. รายงานการประเมินผลของแผนปฏิบัติการประจำปี ในรอบ 6 เดือน 12 เดือน ต่อผู้บริหารของหน่วยงานและมหาวิทยาลัยเทคโนโลยีราชมงคลล้านนา เพื่อนำข้อมูลเปรียบเทียบผลการดำเนินงานกับค่าเป้าหมายที่กำหนดไว้ในแต่ละปี รวมทั้งนำผลการประเมินไปพัฒนาปรับปรุงแผน โดยแบ่งการรายงานออกเป็น 2 ช่วงดังนี้

ครั้งที่ 1 รายงานการดำเนินงานตามแผนปฏิบัติการ รอบ 6 เดือน ระหว่างวันที่
1 ตุลาคม - 31 มีนาคม

ครั้งที่ 2 รายงานการดำเนินงานตามแผนปฏิบัติการ รอบ 12 เดือน ระหว่างวันที่
1 ตุลาคม - 30 กันยายน

ตารางแสดงแผนรายจ่ายงบประมาณประจำปีงบประมาณ 2563

แผนการดำเนินงานตามหมวดงบประมาณแผ่นดินและเงินรายได้ ปีงบประมาณ 2563 (งานประจำ)									
หมวดรายจ่าย	รับจัดสรร	ไตรมาส 1	ร้อยละ	ไตรมาส 2	ร้อยละ	ไตรมาส 3	ร้อยละ	ไตรมาส 4	ร้อยละ
งบบุคลากร	42,493,560	10,623,390	25	10,623,390	25	10,623,390	25	10,623,390	25
งบดำเนินงาน	985,650	246,413	25	246,413	25	246,413	25	246,413	25
งบลงทุน	-	-	0	0	-	0	-	0	-
งบเงินอุดหนุน	29,393,570	7,348,393	25	7,348,393	25	7,348,393	25	7,348,393	25
งบรายจ่ายอื่น	7,126,440	1,781,610	0	1,781,610	-	1,781,610	-	1,781,610	-
รวมเงิน	79,999,220	19,999,805	25	19,999,805	25	19,999,805	25	19,999,805	25
แผนการดำเนินงานตามหมวดงบประมาณแผ่นดิน ปีงบประมาณ. 2563 (งานประจำ)									
หมวดรายจ่าย	รับจัดสรร	ไตรมาส 1	ร้อยละ	ไตรมาส 2	ร้อยละ	ไตรมาส 3	ร้อยละ	ไตรมาส 4	ร้อยละ
งบบุคลากร	36,310,200	9,077,550	25	9,077,550	25	9,077,550	25	9,077,550	25
งบดำเนินงาน	72,000	18,000	25	18,000	25	18,000	25	18,000	25
งบลงทุน	0	-	0	-	-	-	-	-	-
งบเงินอุดหนุน	29,334,900	7,333,725	25	7,333,725	25	7,333,725	25	7,333,725	25
งบรายจ่ายอื่น	-	-	0	-	-	-	-	-	-
รวมเงิน	65,717,100	16,429,275	75	16,429,275	75	16,429,275	75	16,429,275	75
แผนการดำเนินงานตามหมวดงบประมาณเงินรายได้ ปีงบประมาณ 2563 (งานประจำ)									
หมวดรายจ่าย	รับจัดสรร	ไตรมาส 1	ร้อยละ	ไตรมาส 2	ร้อยละ	ไตรมาส 3	ร้อยละ	ไตรมาส 4	ร้อยละ
งบบุคลากร	6,183,360	1,545,840	25	1,545,840	25	1,545,840	25	1,545,840	25
งบดำเนินงาน	913,650	228,413	25	228,413	25	228,413	25	228,413	25
งบลงทุน	-	-	0	0	-	0	-	0	-
งบเงินอุดหนุน	58,670	14,668	25	14,668	25	14,668	25	14,668	25
งบรายจ่ายอื่น	7,126,440	1,781,610	25	1,781,610	25	1,781,610	25	1,781,610	25
รวมเงิน	14,282,120	3,570,530	25	3,570,530	25	3,570,530	25	3,570,530	25

ตารางแสดงงบประมาณเงินรายได้ ที่ได้รับการจัดสรรประจำปีงบประมาณ 2563 (งบประจำ)

หมวดรายการ	รายละเอียดการตั้งงบประมาณ เงินรายได้ จำนวนตามหน่วย งาน/วิชา/ภาค/ปีงบประมาณ ประจำปีงบประมาณ 2563 29/10/62																
	ผอ.	สวท.	สวส.	สวช.	ผอช.	สวช.	บริหาร	โสตฯ	ศิลปกรรม	วิชาฯ	รวม	เชิงช่าง	ศก.	น่าน	พินิจเอก	อำนวยการ	รวม
บุคลากร	10,942,080	-	1,740,000	1,938,000	678,000	2,436,000	8,729,400	8,184,000	4,050,000	498,000	2,737,200	8,442,000	20,056,800	6,183,360	7,254,000	9,826,080	93,694,920
1.2 ค่าจ้างชั่วคราว	10,942,080	-	1,740,000	1,938,000	678,000	2,436,000	8,729,400	8,184,000	4,050,000	498,000	2,737,200	8,442,000	20,056,800	6,183,360	7,254,000	9,826,080	93,694,920
1.2.1 ค่าจ้างชั่วคราว	10,203,240	-	1,732,800	1,938,000	630,840	2,247,360	8,729,400	8,168,280	4,050,000	498,000	2,721,480	8,394,840	19,703,760	6,104,760	7,035,240	9,700,320	91,058,320
1.2.1 ค่าสอนพิเศษ	738,840	-	7,200	-	47,160	188,640	-	15,720	-	-	15,720	47,160	353,040	78,600	218,760	125,760	1,836,600
งบดำเนินงาน	41,088,173	-	92,441	101,772	32,823	269,625	4,369,487	1,833,699	476,806	585,894	249,277	2,114,693	2,575,407	913,650	1,182,203	1,276,823	57,162,775
2.1 ค่าตอบแทน	10,691,800	-	-	-	-	-	3,323,700	1,400,000	300,000	560,000	-	1,300,000	1,100,000	117,000	405,000	355,000	19,352,500
2.1.1 ค่าตอบแทนผู้ปฏิบัติงานบริการ	2,827,800	-	-	-	-	-	3,323,700	1,400,000	300,000	560,000	-	1,100,000	1,100,000	117,000	405,000	355,000	11,488,500
2.1.1.1 ค่าตอบแทนผู้ปฏิบัติงานบริการ	2,827,800	-	-	-	-	-	3,323,700	1,400,000	300,000	560,000	-	1,100,000	1,100,000	117,000	405,000	355,000	11,488,500
2.1.2 เงินประจำตำแหน่งผู้บริหาร	3,139,200	-	-	-	-	-	-	-	-	-	-	-	-	-	-	-	3,139,200
2.1.3 เงินประจำตำแหน่งผู้บริหารที่มิใช่ภาวะ	3,724,800	-	-	-	-	-	-	-	-	-	-	-	-	-	-	-	3,724,800
2.1.4 เงินตอบแทนผู้บริหารมหาวิทยาลัยที่มิใช่บุคลากร	1,000,000	-	-	-	-	-	-	-	-	-	-	-	-	-	-	-	1,000,000
2.2 ค่าใช้สอย	20,573,873	-	92,441	101,772	32,823	169,625	422,987	383,299	176,806	25,894	137,977	520,193	1,075,607	396,650	377,203	517,023	25,003,976
2.2.1 ค่าจ้างเขียนคำข่ายพิมพ์และคำพยาน	4,050,000	-	-	-	-	50,000	-	-	-	-	-	100,000	100,000	100,000	100,000	100,000	4,600,000
2.2.2 ค่าจ้างขยายบริการ	1,000,000	-	-	-	-	-	-	-	-	-	-	-	-	-	-	-	1,000,000
2.2.3 เงินยกยอครูประจำชั้น	498,540	-	86,640	96,900	31,560	112,840	405,000	305,220	168,900	24,900	131,220	394,260	931,884	280,800	258,740	395,064	4,181,068
2.2.4 เงินยกยอครูในบทเรียน (ครูจ้างสอน ราชการ)	25,333	-	5,801	4,872	1,263	7,186	17,987	18,079	7,906	996	6,757	25,933	43,523	15,850	17,463	21,959	220,968
2.2.5 ค่าบริการจัดการพลังงาน	13,000,000	-	-	-	-	-	-	-	-	-	-	-	-	-	-	-	13,000,000
2.3 ค่าวัสดุ	-	-	-	-	-	-	422,800	50,400	-	-	111,300	94,500	-	-	-	4,800	683,800
2.3.1 วัสดุสำนักงาน	-	-	-	-	-	-	-	-	-	-	-	-	-	-	-	-	-
2.3.2 วัสดุเครื่องเขียนและถ่ายสำเนา	-	-	-	-	-	-	-	-	-	-	-	-	-	-	-	-	-
2.3.3 วัสดุเครื่องเขียน	-	-	-	-	-	-	-	-	-	-	-	-	-	-	-	-	-
2.3.4 วัสดุอุปกรณ์การสอน	-	-	-	-	-	-	-	-	-	-	-	-	-	-	-	-	-
2.3.5 วัสดุพิมพ์และวัสดุ	-	-	-	-	-	-	-	-	-	-	-	-	-	-	-	-	-
2.3.6 วัสดุการศึกษา	-	-	-	-	-	-	422,800	50,400	-	-	111,300	94,500	-	-	-	4,800	683,800
2.3.7 วัสดุหนังสือ วรรณคดีสาร	-	-	-	-	-	-	-	-	-	-	-	-	-	-	-	-	-
2.3.8 วัสดุการแพทย์	-	-	-	-	-	-	-	-	-	-	-	-	-	-	-	-	-
2.3.9 วัสดุความปลอดภัย	-	-	-	-	-	-	-	-	-	-	-	-	-	-	-	-	-
2.3.10 วัสดุวิทยาศาสตร์และการแพทย์	-	-	-	-	-	-	-	-	-	-	-	-	-	-	-	-	-
2.4 ค่าเช่ารถ/เรือ/รถ	9,822,500	-	-	-	-	100,000	-	-	-	-	-	400,000	400,000	400,000	400,000	400,000	11,821,500
2.4.1 ค่าเช่ารถ	7,800,000	-	-	-	-	100,000	-	-	-	-	-	400,000	400,000	400,000	400,000	400,000	9,900,000
2.4.2 ค่าเช่ารถ	253,000	-	-	-	-	-	-	-	-	-	-	-	-	-	-	-	253,000
2.4.3 ค่าเช่ารถ	188,700	-	-	-	-	-	-	-	-	-	-	-	-	-	-	-	188,700
2.4.4 ค่าบริการเรือสำราญและเรือท่องเที่ยว	1,400,000	-	-	-	-	-	-	-	-	-	-	-	-	-	-	-	1,400,000
2.4.5 ค่าเช่าเรือ	180,800	-	-	-	-	-	-	-	-	-	-	-	-	-	-	-	180,800
งบลงทุน	10,000,000	-	-	-	-	-	-	-	-	-	-	-	-	-	-	-	10,000,000
3.1 ค่าลงทุน	2,000,000	-	-	-	-	-	-	-	-	-	-	-	-	-	-	-	2,000,000
3.1.1 ค่าลงทุนการศึกษา	2,000,000	-	-	-	-	-	-	-	-	-	-	-	-	-	-	-	2,000,000
3.1.1.1 ค่าลงทุนที่ต่ำกว่า 1 ล้านบาท	-	-	-	-	-	-	-	-	-	-	-	-	-	-	-	-	-
3.1.1.2 ค่าลงทุนที่ต่ำกว่า 1 ล้านบาท	2,000,000	-	-	-	-	-	-	-	-	-	-	-	-	-	-	-	2,000,000
3.2 ค่าที่ดินและสิ่งก่อสร้าง	8,000,000	-	-	-	-	-	-	-	-	-	-	-	-	-	-	-	8,000,000
3.2.1 สิ่งก่อสร้างมูลค่าไม่เกิน 1 ล้านบาท	8,000,000	-	-	-	-	-	-	-	-	-	-	-	-	-	-	-	8,000,000
3.2.2 สิ่งก่อสร้างมูลค่าเกิน 1 ล้านบาท	-	-	-	-	-	-	-	-	-	-	-	-	-	-	-	-	-
งบวินยทุน	15,200,356	7,929	12,792	12,610	13,177	7,542	64,970	54,148	36,923	28,028	43,280	76,089	86,948	58,670	61,587	56,091	15,821,120
4.1 ทุนสนับสนุนการศึกษาวิจัยและบุคลากร	7,000,000	-	-	-	-	-	-	-	-	-	-	-	-	-	-	-	7,000,000
4.2 ทุนสนับสนุนวิจัยและสนับสนุนบุคลากร	8,000,000	-	-	-	-	-	-	-	-	-	-	-	-	-	-	-	8,000,000
4.3 ค่าใช้จ่ายบุคลากร (เงินสนับสนุนครูสอนพิเศษ)	200,356	7,929	12,792	12,610	13,177	7,542	64,970	54,148	36,923	28,028	43,280	76,089	86,948	58,670	61,587	56,091	821,120

กรอบแผนปฏิบัติการประจำปีงบประมาณ พ.ศ.2563
มหาวิทยาลัยเทคโนโลยีราชมงคลล้านนา

แผนปฏิบัติการประจำปีของมหาวิทยาลัยเทคโนโลยีราชมงคลล้านนา พ.ศ.2563 ครอบคลุมทิศทางการขับเคลื่อนการพัฒนาตามกรอบยุทธศาสตร์ชาติ 20(ปีพ.ศ. 2561-2580) และกรอบ การพัฒนา มหาวิทยาลัยเทคโนโลยีราชมงคลล้านนาตามกรอบระยะเวลา 15 ปี(พ.ศ.2552-2566) และแผนยุทธศาสตร์ มหาวิทยาลัยเทคโนโลยีราชมงคลล้านนา ฉบับปรับปรุง ปีที่มุ่งผลิตกพ.ศ.2562 กำลังคนทางด้านวิทยาศาสตร์และเทคโนโลยีที่มีคุณภาพตลอดจนพัฒนาทักษะและขีดความสามารถให้กับแรงงานไทย เพื่อเพิ่มศักยภาพในการแข่งขันของประเทศ สร้างงานวิจัยที่มีผลกระทบเชิงบวกต่อเศรษฐกิจ สิ่งแวดล้อม ชุมชน วัฒนธรรม และนำไปสู่การใช้ประโยชน์ในเชิงพาณิชย์ เพื่อตอบสนองต่อการพัฒนาพื้นที่บนฐานการพัฒนาทรัพยากรที่มีอยู่ อันนำไปสู่การพัฒนาอย่างยั่งยืน จึงกำหนดแนวทางการดำเนินงานในงบประมาณ พ.ศ.2563 ดังนี้

4.1 แหล่งที่มาของงบประมาณประจำปีงบประมาณ พ.ศ.2563

มหาวิทยาลัยเทคโนโลยีราชมงคลล้านนา น่าน มีแหล่งที่มาของงบประมาณในการขับเคลื่อนมหาวิทยาลัยฯ ในภาพรวมงบประมาณทั้งสิ้น 86,677,703 บาท ซึ่งแยกออกเป็น 2 ส่วน คืองบประมาณแผ่นดินประจำปีงบประมาณ พ.ศ.2563 จำนวน72,395,583 บาท ดังรายละเอียด งบประมาณในตารางที่ 1 และงบประมาณเงินรายได้ประจำปีงบประมาณ พ.ศ.2563จำนวน 14,282,120 บาท ดังรายละเอียด งบประมาณในตารางที่ 2 และ 3

จากแหล่งงบประมาณที่ได้กล่าวในขั้นต้น ทางมหาวิทยาลัยฯได้มีการวางแผนจัดเก็บเงินรายได้ เป็นการเก็บสะสมในงบประมาณ พ.ศ. 2563 จำนวน 47,374,599 บาท ดังรายละเอียดในตารางที่ 4 และแสดงรายละเอียดที่มาการประมาณการรายรับค่าธรรมเนียมการศึกษาในตารางที่ 5

ตารางที่ 1 ประมาณการแผนรายรับงบประมาณแผ่นดินประจำปีงบประมาณ พ.ศ.2563

หมวดงบประมาณ	จำนวน(บาท)
1. งบบุคลากร	36,310,200.00
2. งบดำเนินงาน	72,000.00
3. งบลงทุน	-
4. งบเงินอุดหนุน	36,013,383.00
5. งบรายจ่ายอื่น	-
รวม	72,395,583.00

ตารางที่ 2 ประมาณการแผนรายรับงบประมาณเงินรายได้ ประจำปีงบประมาณ พ.ศ.2563

หมวดงบประมาณ	จำนวน(บาท)
1. งบบุคลากร	6,183,360.00
2. งบดำเนินงาน	913,650.00
3. งบลงทุน	-
4. งบเงินอุดหนุน	58,670.00
5. งบรายจ่ายอื่น	7,126,440.00
รวม	14,282,120.00

*แผนรายรับ ประมาณการจากแผนการรับนักศึกษาจริง2563 ภาคเรียนที่2/2562 จำนวน คน

4.2 แผนรายจ่ายประจำปีงบประมาณ พ.ศ.2563

ในปีงบประมาณ พ.ศ.2563มหาวิทยาลัยฯได้ประมาณการจัดสรรงบประมาณรายจ่ายเพื่อ ตอบสนอง แผนงานที่สอดคล้องกับนโยบายตามยุทธศาสตร์ชาติ 20 ปี และยุทธศาสตร์เทคโนโลยีราชมงคล ล้านนาระยะ 5 ปี พ.ศ.2561-2565 (ฉบับปรับปรุง 2562) โดยมีการใช้แหล่งงบประมาณ 2 ส่วน คือ งบประมาณแผ่นดิน และงบประมาณเงินรายได้ดังรายละเอียดต่อไปนี้

ตารางที่ 3 สรุปประมาณการแผนรายจ่าย ประจำปีงบประมาณ พ.ศ.2563

หมวดงบประมาณ	งบประมาณแผ่นดิน	งบประมาณรายได้	รวมทั้งสิ้น
1. งบบุคลากร	36,310,200.00	6,183,360.00	42,493,560.00
2. งบดำเนินงาน	72,000.00	913,650.00	985,650.00
3. งบลงทุน	-	-	-
4. งบเงินอุดหนุน	36,013,383.00	58,670.00	36,072,053.00
5. งบรายจ่ายอื่น	-	7,126,440.00	7,126,440.00
รวม	72,395,583.00	14,282,120.00	86,677,703.00

*ข้อมูลงบประมาณประจำปี พ.ศ.2563 ผ่านการพิจารณาจาก ครม. (ร่างพระราชบัญญัติประจำปีงบประมาณ พ.ศ.2563)

ตารางที่ 4 รายละเอียดแผนรายจ่ายประจำปีงบประมาณ พ.ศ.2563

กรอบจัดสรรงบประมาณแผ่นดินประจำปี 2563			
มหาวิทยาลัยเทคโนโลยีราชมงคลล้านน่าน			
หมวดรายการ	กรอบอนุมัติงปม.	กรอบจัดสรรงปม.	หมายเหตุ
งบบุคลากร	36,310,200	36,310,200	-
1.1 เงินเดือนและค่าจ้างประจำ	34,491,000	34,491,000	จัดสรรตามกรอบอนุมัติ
1.1.1 เงินเดือน	29,810,800	29,810,800	จัดสรรตามกรอบอนุมัติ
1.1.1.1 อัตราเดิม	25,746,400	25,746,400	จัดสรรตามกรอบอนุมัติ
1.1.1.2 เงินค่าตอบแทนรายเดือนสำหรับข้าราชการ	2,095,200	2,095,200	จัดสรรตามกรอบอนุมัติ
1.1.1.3 เงินประจำตำแหน่งทางวิชาการ	1,969,200	1,969,200	จัดสรรตามกรอบอนุมัติ
1.1.2 ค่าจ้างประจำ	4,680,200	4,680,200	-
1.1.2.1 อัตราเดิม	4,680,200	4,680,200	จัดสรรตามกรอบอนุมัติ
1.2 ค่าจ้างชั่วคราว	-	-	
1.2.1 ค่าจ้างชั่วคราว	-	-	จัดสรรตามกรอบอนุมัติ
1.3 ค่าตอบแทนพนักงานราชการ	1,819,200	1,819,200	
1.3.1 ค่าตอบแทนพนักงานราชการ	1,819,200	1,819,200	จัดสรรตามกรอบอนุมัติ
2.งบดำเนินงาน	72,000	72,000	-
2.1 ค่าตอบแทน	-	-	จัดสรรตามกรอบอนุมัติ
2.1.1 เงินประจำตำแหน่งผู้บริหารที่มีวาระ	-	-	จัดสรรตามกรอบอนุมัติ
2.1.1.1 เงินประจำตำแหน่งผู้บริหารที่มีวาระ	-	-	จัดสรรตามกรอบอนุมัติ
2.1.2 ค่าตอบแทนพิเศษข้าราชการที่ได้รับเงินเดือนเพิ่มขึ้น	-	-	จัดสรรตามกรอบอนุมัติ
2.2 ค่าใช้สอย	72,000	72,000	-
2.2.1 เงินสมทบกองทุนประกันสังคม	72,000	72,000	จัดสรรตามกรอบอนุมัติ
3.งบลงทุน	-	-	
3.1 ค่าครุภัณฑ์	-	-	รอผลอนุมัติงปม.
3.1.1 ครุภัณฑ์การศึกษา	-	-	รอผลอนุมัติงปม.
3.1.1.1 ค่าครุภัณฑ์สูงกว่า 1 ล้านบาท	-	-	รอผลอนุมัติงปม.
3.1.1.2 ค่าครุภัณฑ์ต่ำกว่า 1 ล้านบาท	-	-	รอผลอนุมัติงปม.
3.2 ค่าที่ดินและสิ่งก่อสร้าง	-	-	รอผลอนุมัติงปม.
3.2.1 สิ่งก่อสร้างผูกพันเดิม	-	-	รอผลอนุมัติงปม.
3.2.2 สิ่งก่อสร้างผูกพันใหม่	-	-	รอผลอนุมัติงปม.
3.2.3 สิ่งก่อสร้างไม่ผูกพัน (1 ปี)	-	-	รอผลอนุมัติงปม.
4.งบเงินอุดหนุน	36,013,384	36,013,384	
4.1 ค่าใช้จ่ายดำเนินงาน	6,678,484	6,678,484	จัดสรรตามกรอบอนุมัติ
4.1.1 ค่าตอบแทน	-	-	จัดสรรตามกรอบอนุมัติ
4.1.1.1 ค่าตอบแทนผู้ปฏิบัติงานให้ราชการ	-	-	จัดสรรตามกรอบอนุมัติ
4.1.1.2 เงินตอบแทนเหมาจ่ายจัดหารถยนต์ประจำตำแหน่ง	-	-	จัดสรรตามกรอบอนุมัติ
4.1.2 ค่าใช้สอย	3,494,905	3,494,905	
4.1.2.1 ค่าเบี้ยเลี้ยง ค่าเช่าที่พักและค่าพาหนะ	944,500	944,500	จัดสรรตามกรอบอนุมัติ
4.1.2.2 ค่าซ่อมแซมยานพาหนะและขนส่ง	39,383	39,383	จัดสรรตามกรอบอนุมัติ
4.1.2.3 ค่าซ่อมแซมครุภัณฑ์	157,132	157,132	จัดสรรตามกรอบอนุมัติ
4.1.2.4 ค่าจ้างเหมาบริการ	2,353,890	2,353,890	จัดสรรตามกรอบอนุมัติ

หมวดรายการ	กรอบอนุมัติงบประมาณ.	กรอบจัดสรรงบประมาณ.	หมายเหตุ
4.1.3 ค่าวัสดุ	947,046	947,046	
4.1.3.1 วัสดุสำนักงาน	550,322	550,322	จัดสรรตามกรอบอนุมัติ
4.1.3.2 วัสดุเชื้อเพลิงและหล่อลื่น	228,487	228,487	จัดสรรตามกรอบอนุมัติ
4.1.3.3 วัสดุก่อสร้าง	43,237	43,237	จัดสรรตามกรอบอนุมัติ
4.1.3.4 วัสดุงานบ้านงานครัว	20,000	20,000	จัดสรรตามกรอบอนุมัติ
4.1.3.5 วัสดุไฟฟ้าและวิทยุ	10,000	10,000	จัดสรรตามกรอบอนุมัติ
4.1.3.10 วัสดุวิทยาศาสตร์และการแพทย์	-	-	
4.1.3.6 วัสดุการศึกษา	-	-	
4.1.3.7 วัสดุหนังสือ วารสาร และตำรา	-	-	
4.1.3.8 วัสดุการเกษตร	50,000	50,000	จัดสรรตามกรอบอนุมัติ
4.1.3.9 วัสดุยานพาหนะและขนส่ง	45,000	45,000	จัดสรรตามกรอบอนุมัติ
4.1.4 ค่าสาธารณูปโภค	2,236,532	2,236,532	
4.1.4.1 ค่าไฟฟ้า	1,862,518	1,862,518	จัดสรรตามกรอบอนุมัติ
4.1.4.2 ค่าประปา	319,015	319,015	จัดสรรตามกรอบอนุมัติ
4.1.4.3 ค่าโทรศัพท์	30,000	30,000	จัดสรรตามกรอบอนุมัติ
4.1.4.4 ค่าบริการสื่อสารและโทรคมนาคม	25,000	25,000	จัดสรรตามกรอบอนุมัติ
4.2 เงินอุดหนุนเพื่อเป็นค่าใช้จ่ายในการวิจัยและนวัตกรรมเพื่อสร้างความมั่นคงทางเศรษฐกิจ (กองทุน 15,990,000 บาท)	-	-	-
4.3 เงินอุดหนุนเพื่อเป็นค่าใช้จ่ายในการวิจัยและนวัตกรรมเพื่อการพัฒนาสังคมและสิ่งแวดล้อม (กองทุน 16,590,000 บาท)	-	-	-
4.4 เงินอุดหนุนเพื่อเป็นค่าใช้จ่ายในการวิจัยและนวัตกรรมเพื่อการสร้างองค์ความรู้พื้นฐานของประเทศ (กองทุน 7,540,000 บาท)	-	-	-
4.6 ค่าใช้จ่ายบุคลากร	29,334,900	29,334,900	จัดสรรตามกรอบอนุมัติ
4.7 ค่าใช้จ่ายโครงการศิลปวัฒนธรรม	-	-	อยู่ระหว่างการขออนุมัติ
4.8 ค่าใช้จ่ายพัฒนาการจัดการศึกษา	-	-	อยู่ระหว่างการขออนุมัติ
4.8 ค่าใช้จ่ายโครงการสนับสนุนกิจกรรมมูลนิธิโครงการหลวงและโรงงานแปรรูป	-	-	อยู่ระหว่างการขออนุมัติ
4.9 ค่าใช้จ่ายโครงการตามพระราชดำริ	-	-	อยู่ระหว่างการขออนุมัติ
4.10 ค่าใช้จ่ายโครงการความร่วมมือทางวิชาการมหาวิทยาลัยเทคโนโลยีราชมงคลล้านนา น่าน กับจุฬาลงกรณ์มหาวิทยาลัย	-	-	อยู่ระหว่างการขออนุมัติ
4.11 ค่าใช้จ่ายโครงการอนุรักษ์พันธุกรรมพืชอันเนื่องมาจากพระราชดำริ	-	-	อยู่ระหว่างการขออนุมัติ
4.12 ค่าใช้จ่ายโครงการบริการวิชาการ	-	-	อยู่ระหว่างการขออนุมัติ
4.13 ค่าใช้จ่ายโครงการพัฒนาศักยภาพเครือข่ายอุดมศึกษาที่เลี้ยง	-	-	อยู่ระหว่างการขออนุมัติ
4.14 ค่าใช้จ่ายโครงการสนับสนุนศูนย์พัฒนาโครงการหลวง	-	-	อยู่ระหว่างการขออนุมัติ
4.15 โครงการสวนนวัตกรรมการเกษตรและอาหารล้านนา	-	-	อยู่ระหว่างการขออนุมัติ
4.16 โครงการอุทยานเมืองอัจฉริยะ Smart city	-	-	อยู่ระหว่างการขออนุมัติ
4.17 โครงการขยายผลการจัดการศึกษาแบบบูรณาการการเรียนรู้กับการทำงาน (Work-integrated Learning)	-	-	อยู่ระหว่างการขออนุมัติ
4.18 โครงการพัฒนาและผลิตกำลังคนของประเทศ เพื่อรองรับนโยบาย Thailand 4.0	-	-	อยู่ระหว่างการขออนุมัติ
รวมทั้งหมด	72,395,584	72,395,584	-

หมายเหตุ: งบประมาณแผ่นดินหมวดงบลงทุน อุดหนุน และรายจ่ายอื่นอยู่ระหว่างแจ้งการจัดสรรจากมหาวิทยาลัยเทคโนโลยีราชมงคลล้านนา

กรอบจัดสรรงบประมาณผลประโยชน์ประจำปี 2563			
มหาวิทยาลัยเทคโนโลยีราชมงคลล้านน่าน่าน			
หมวดรายการ	กรอบอนุมัติงบประมาณ	กรอบจัดสรรงบประมาณ	หมายเหตุ
งบบุคลากร	6,183,360	6,183,360	-
1.2 ค่าจ้างชั่วคราว	6,183,360	6,183,360	อนุมัติตามกรอบ/เบิกจ่ายตามรายรับจริง
1.2.1 ค่าจ้างชั่วคราว	6,104,760	6,104,760	อนุมัติตามกรอบ/เบิกจ่ายตามรายรับจริง
1.2.1 ค่าครองชีพ	78,600	78,600	อนุมัติตามกรอบ/เบิกจ่ายตามรายรับจริง
งบดำเนินงาน	913,650	913,650	-
2.1 ค่าตอบแทน	117,000	117,000	
2.1.1 ค่าตอบแทนผู้ปฏิบัติงานให้ราชการ	117,000	117,000	อนุมัติตามกรอบ/เบิกจ่ายตามรายรับจริง
2.1.1.1 ค่าตอบแทนผู้ปฏิบัติงานให้ราชการ	-	-	อนุมัติตามกรอบ/เบิกจ่ายตามรายรับจริง
2.1.2 เงินประจำตำแหน่งผู้บริหารที่มีวาระ	-	-	อนุมัติตามกรอบ/เบิกจ่ายตามรายรับจริง
2.1.3 เงินประจำตำแหน่งผู้บริหารที่ไม่มีวาระ	-	-	อนุมัติตามกรอบ/เบิกจ่ายตามรายรับจริง
2.1.4 เงินตอบแทนผู้บริหารมหาวิทยาลัยที่เกษียณอายุราชการ	-	-	อนุมัติตามกรอบ/เบิกจ่ายตามรายรับจริง
2.2 ค่าใช้สอย	396,650	396,650	
2.2.1 ค่าเบี้ยเลี้ยง ค่าเช่าที่พักและค่าพาหนะ	100,000	100,000	อนุมัติตามกรอบ/เบิกจ่ายตามรายรับจริง
2.2.2 ค่าจ้างเหมาบริการ	-	-	อนุมัติตามกรอบ/เบิกจ่ายตามรายรับจริง
2.2.3 เงินสมทบกองทุนประกันสังคม	280,800	280,800	อนุมัติตามกรอบ/เบิกจ่ายตามรายรับจริง
2.2.4 เงินสมทบกองทุนเงินทดแทน(ลูกจ้าง+พ.ราชการ)	15,850	15,850	อนุมัติตามกรอบ/เบิกจ่ายตามรายรับจริง
2.2.5 ค่าบริหารจัดการพลังงาน	-	-	อนุมัติตามกรอบ/เบิกจ่ายตามรายรับจริง
2.4 ค่าสาธารณูปโภค	400,000	400,000	
2.4.1 ค่าไฟฟ้า	400,000	400,000	อนุมัติตามกรอบ/เบิกจ่ายตามรายรับจริง
งบเงินอุดหนุน	58,670	58,670	-
4.1 ทุนสนับสนุนการศึกษานักศึกษาและบุคลากร		-	อนุมัติตามกรอบ/เบิกจ่ายตามรายรับจริง
4.2 สนับสนุนงานวิจัยและนำเสนอผลงานวิชาการ		-	อนุมัติตามกรอบ/เบิกจ่ายตามรายรับจริง
4.3 ค่าใช้จ่ายบุคลากร(กองทุนทดแทนพจนม.มหาวิทยาลัย)	58,670	58,670	อนุมัติตามกรอบ/เบิกจ่ายตามรายรับจริง
งบรายจ่ายอื่น	7,126,440	7,126,440	-
5.1 แผนงานตามนโยบายพัฒนามหาวิทยาลัย	150,000	150,000	อนุมัติตามกรอบ/เบิกจ่ายตามรายรับจริง
5.2 ค่าใช้จ่ายในการพัฒนาการจัดการศึกษา	320,000	320,000	อนุมัติตามกรอบ/เบิกจ่ายตามรายรับจริง
5.3 ค่าธรรมเนียมกิจกรรมนักศึกษา(1500ต่อภาคเรียน)	3,428,690	3,428,690	อนุมัติตามกรอบ/เบิกจ่ายตามรายรับจริง
5.3.1 ค่าปฐมนิเทศนักศึกษา	99,750	99,750	อนุมัติตามกรอบ/เบิกจ่ายตามรายรับจริง
5.3.2 ค่าอบรมจริยธรรม	199,500	199,500	อนุมัติตามกรอบ/เบิกจ่ายตามรายรับจริง
5.3.3 ค่าปฏิทินกิจกรรม	26,600	26,600	อนุมัติตามกรอบ/เบิกจ่ายตามรายรับจริง

หมวดรายการ	กรอบอนุมัติงบประมาณ	กรอบจัดสรรงบประมาณ	หมายเหตุ
5.3.4 ค่าตรวจโรค	133,000	133,000	อนุมัติตามกรอบ/เบิกจ่ายตามรายรับจริง
5.3.5 ค่าคู่มือนักศึกษาใหม่	66,500	66,500	อนุมัติตามกรอบ/เบิกจ่ายตามรายรับจริง
5.3.6 ค่าธรรมเนียมสารสนเทศ	863,200	863,200	อนุมัติตามกรอบ/เบิกจ่ายตามรายรับจริง
5.3.7 ค่าบำรุงห้องสมุด	647,400	647,400	อนุมัติตามกรอบ/เบิกจ่ายตามรายรับจริง
5.3.8 ค่าเบี้ยประกันอุบัติเหตุ	250,000	250,000	อนุมัติตามกรอบ/เบิกจ่ายตามรายรับจริง
5.3.9 ค่าส่งเสริมสุขภาพ	125,000	125,000	อนุมัติตามกรอบ/เบิกจ่ายตามรายรับจริง
5.3.10 ค่าบำรุงกีฬา	375,000	375,000	อนุมัติตามกรอบ/เบิกจ่ายตามรายรับจริง
5.3.11 ค่ากิจกรรมนักศึกษา	375,000	375,000	อนุมัติตามกรอบ/เบิกจ่ายตามรายรับจริง
5.3.12 ค่าจัดทำสื่อกิจกรรม	187,500	187,500	อนุมัติตามกรอบ/เบิกจ่ายตามรายรับจริง
5.3.13 ค่าจัดทำสมุดกิจกรรม	50,000	50,000	อนุมัติตามกรอบ/เบิกจ่ายตามรายรับจริง
5.3.14 ค่าใบรับรองกิจกรรม (นศ.ปีสุดท้าย)	5,040	5,040	อนุมัติตามกรอบ/เบิกจ่ายตามรายรับจริง
5.3.15 ค่าปัจฉิมนิเทศ (นศ.ปีสุดท้าย)	25,200	25,200	อนุมัติตามกรอบ/เบิกจ่ายตามรายรับจริง
5.4 พัฒนากำลังคนนักวิชาชีพที่เน้นปฏิบัติการ (สหกิจ)	643,800	643,800	อนุมัติตามกรอบ/เบิกจ่ายตามรายรับจริง
5.5 ปรับพื้นฐานความรู้นักศึกษาใหม่	665,000	665,000	อนุมัติตามกรอบ/เบิกจ่ายตามรายรับจริง
และภาคการศึกษา		-	
5.6.6 Michelin Talent Academy	204,750	204,750	
5.7 แผนงานงานฟาร์มเพื่อการเรียนรู้	1,714,200	1,714,200	
5.8 รายงานงานหอพัก		-	
5.9 แผนงานเครือข่ายการบริการวิชาการและการบริการสังคม			
5.10 แผนงานงานวิจัยภายนอก			
รวมจ่าย	14,282,120	14,282,120	