



แผนยุทธศาสตร์ กองพัฒนาอาคารสถานที่  
ปี พ.ศ. ๒๕๖๒ - ๒๕๖๕  
มหาวิทยาลัยเทคโนโลยีราชมงคลล้านนา

## ความเป็นมา

กองพัฒนาอาคารสถานที่ จัดตั้งตามส่วนราชการในมหาวิทยาลัยเทคโนโลยีราชมงคลล้านนา กระทรวงศึกษาธิการแห่งพระราชมณเฑียรวิทยาลัยเทคโนโลยีราชมงคล พ.ศ.๒๕๔๘ เพื่อส่งเสริมและสนับสนุนให้การดำเนินงานของมหาวิทยาลัยบรรลุตามเป้าประสงค์ที่กำหนดไว้ตลอดจนมีการบริหารจัดการสารสนเทศด้านต่าง ๆ ให้ผู้บริหารใช้ประกอบการตัดสินใจเพื่อให้ดำเนินงานของมหาวิทยาลัยมีประสิทธิภาพสูงสุดโดยกองพัฒนาอาคารสถานที่ที่มีความเป็นมาดังนี้

ปี พ.ศ.๒๕๔๙

มหาวิทยาลัยเทคโนโลยีราชมงคล ได้จัดตั้งตามกฎกระทรวง จัดตั้งส่วนราชการใน มหาวิทยาลัยเทคโนโลยีราชมงคลล้านนากระทรวงศึกษาธิการ พ.ศ. ๒๕๔๙ ลงวันที่ ๑๔ พฤศจิกายน ๒๕๔ ตาม ความในมาตรา๖และมาตรา๙วรรคหนึ่งแห่ง พระราชบัญญัติมหาวิทยาลัยเทคโนโลยีราชมงคล พ.ศ.๒๕๔๙ รัฐมนตรีว่าการกระทรวงศึกษาธิการออกกฎกระทรวงให้จัดส่วนราชการในมหาวิทยาลัยเทคโนโลยีราชมงคลล้านนา โดยมีสำนักงานอธิการบดีเป็นศูนย์กลางการบริหารของมหาวิทยาลัย

ปี พ.ศ.๒๕๕๐

ตามประกาศกระทรวงศึกษาธิการ เรื่องการแบ่งส่วนราชการในมหาวิทยาลัยเทคโนโลยีราชมงคลล้านนาพ.ศ.๒๕๕๐ลงวันที่ ๒๔ เมษายน ๒๕๕๐ ตามความใน มาตรา ๖ และมาตรา ๙ วรรคหนึ่ง แห่งพระราชบัญญัติมหาวิทยาลัยเทคโนโลยีราชมงคลพ.ศ. ๒๕๔๘ รัฐมนตรีว่าการกระทรวงศึกษาธิการออกประกาศกระทรวง โดยแบ่งส่วนราชการในสำนักงานอธิการบดีออกเป็น ๔ ส่วนราชการ ดังนี้

๑. กองกลาง
๒. กองคลัง
๓. กองนโยบายและแผน
๔. กองบริหารงานบุคคล
๕. กองพัฒนานักศึกษา

ปี พ.ศ. ๒๕๕๐ เพื่อให้การบริหารงานของมหาวิทยาลัยฯ ภายใต้นโยบายการบริหาร “การกระจาย อำนาจความรับผิดชอบการบริหารงานแบบเบ็ดเสร็จ มุ่งเน้นประสิทธิภาพและประสิทธิผล ณ เขตพื้นที่และการก้าวสู่มหาวิทยาลัยเสมือนบรรลุเป้าหมายตามที่ตั้งไว้ จึงได้เสนอต่อสภามหาวิทยาลัยเทคโนโลยีราชมงคลล้านนา ขอตั้งส่วนราชการภายใน เพิ่มเติมภายใต้สำนักงานอธิการบดี ตามประกาศมหาวิทยาลัยเทคโนโลยีราชมงคลล้านนา ดังนี้

๑. กองประชาสัมพันธ์
๒. กองพัฒนาอาคารสถานที่
๓. หน่วยตรวจสอบภายใน

๔. สำนักงานประกันคุณภาพการศึกษา

๕. ศูนย์วัฒนธรรมศึกษา

กองพัฒนาอาคารสถานที่ มหาวิทยาลัยเทคโนโลยีราชมงคลธัญบุรี เป็นหน่วยงานสนับสนุน มีหน้าที่และความรับผิดชอบเกี่ยวกับการออกแบบ , ตรวจสอบ , ควบคุมงานแบบ,ประมาณราคา สำหรับอาคารที่ต้องการจะก่อสร้างใหม่และปรับปรุงอาคารเก่าที่มีอยู่แล้วภายในมหาวิทยาลัย เทคโนโลยีราชมงคลธัญบุรี ทั้ง ๖ พื้นที่ เพื่อให้ได้อาคารที่เป็นมาตรฐานสอดคล้องกับการใช้สอย,สภาพแวดล้อมและกลุ่มอาคารที่มีอยู่เดิมและสามารถกำหนดภาพรวมของเอกลักษณ์ทางกายภาพของมหาวิทยาลัยมีการจัดการบริหารก่อสร้างที่เป็นไปตามระยะเวลาที่กำหนดโดยพัฒนามาจากฝ่าย อาคารสถานที่ของเขตพื้นที่ภาคพายัพโดยเน้นการบริการไปทางด้าน การออกแบบ , การควบคุมงาน และการประมาณราคาให้กับเขตพื้นที่ต่าง ๆ ของมหาวิทยาลัยเพื่อพัฒนาระบบการก่อสร้างและ สภาพแวดล้อมให้ทันสมัย ซึ่งจะช่วยให้มหาวิทยาลัยก้าวไปสู่ระดับสากลต่อไป โดยแบ่งงานออกได้ ดังนี้

๑. งานบริหารงานทั่วไป

๒. งานออกแบบ เขียนแบบ สถาปัตยกรรม

๓. งานออกแบบ เขียนแบบวิศวกรรม

๔. งานตรวจสอบประมาณราคากลาง

๕. งานควบคุมงานและตรวจการจ้าง งานก่อสร้าง

ปี พ.ศ. ๒๕๕๖

เนื่องจากมหาวิทยาลัยได้มีการจัดทำผังแม่บท พ.ศ.๒๕๕๕ เพื่อเป็นแบบแผนกำหนดรูปแบบและลักษณะการใช้ประโยชน์พื้นที่ของมหาวิทยาลัยเพื่อรองรับ การขยายพื้นที่การศึกษาและกำหนดแนวทางการบริการการศึกษาของมหาวิทยาลัยให้เป็นแนวทางที่เหมาะสม ชัดเจน และสอดคล้องกับนโยบาย จึงมีการเพิ่มงานผังแม่บท และระบบภูมิสารสนเทศ เพื่อสนับสนุนงานออกแบบและบริหารงานก่อสร้าง โดยแบ่งส่วนงานของหน่วยงานได้ดังนี้

๑. งานบริหารงานทั่วไป

๒. งานออกแบบ เขียนแบบ สถาปัตยกรรม

๓. งานออกแบบ เขียนแบบวิศวกรรม

๔. งานตรวจสอบประมาณราคากลาง

๕. งานควบคุมงานและตรวจการจ้าง งานก่อสร้าง

๖. งานผังแม่บทและระบบฐานข้อมูลภูมิสารสนเทศอาคารและสิ่งก่อสร้าง

ปี พ.ศ.๒๕๕๘

เนื่องจากคณะผู้บริหารมหาวิทยาลัยมีนโยบายยุบรวมหน่วยงานของ มทร.ล้านนา ภาคพายัพเชียงใหม่ เข้ากับหน่วยงานส่วนกลางของมหาวิทยาลัย จึงมีการปรับเปลี่ยนโครงสร้างหน่วยงานของกองพัฒนาอาคารสถานที่อีกครั้ง โดยมีดังนี้

๑. งานบริหารงานทั่วไป
๒. งานออกแบบและบริหารงานก่อสร้าง
  - งานออกแบบ เขียนแบบ สถาปัตยกรรม
  - งานออกแบบ เขียนแบบวิศวกรรม
  - งานตรวจสอบประมาณราคากลาง
  - งานควบคุมงานและตรวจการจ้าง งานก่อสร้าง
  - งานผังแม่บท และระบบฐานข้อมูลภูมิสารสนเทศอาคารและสิ่งก่อสร้าง
๓. งานบริการ และงานอาคารสถานที่
๔. งานอนุรักษ์พลังงาน

ปี พ.ศ.๒๕๖๒

มีการปรับเปลี่ยนโครงสร้างหน่วยงานของกองพัฒนาอาคารสถานที่อีกครั้ง โดยมีดังนี้

๑. งานบริการและพัฒนาอาคารสถานที่
  - ๑.๑ งานธุรการ งานบุคลากร งานประสานงานทั่วไป
  - ๑.๒ งานการเงินพัสดุ งานแผน
  - ๑.๓ งานเอกสารสัญญา รายงานการก่อสร้าง
  - ๑.๔ งานการใช้อาคาร/สถานที่/หอพัก
  - ๑.๕ งานข้อมูลสารสนเทศ และระบบฐานข้อมูลภูมิสารสนเทศ
  - ๑.๖ งานอนุรักษ์พลังงาน
  - ๑.๗ งานการใช้อาคาร งานสาธารณูปโภค ซ่อมบำรุง
    - ๑.๗.๑ ดูแลห้องประชุม
    - ๑.๗.๒ งานไฟฟ้า
    - ๑.๗.๓ งานภูมิทัศน์

- ๑.๗.๔ งานโทรศัพท์
- ๑.๗.๕ งานประปา งานก่อสร้าง
- ๑.๗.๖ งานรักษาความสะอาด
- ๑.๗.๗ งานรักษาความปลอดภัย
- ๑.๗.๘ นักการประจำตึก
- ๑.๗.๙ งานจัดสถานที่และขนย้าย

## ๒. งานออกแบบและบริหารงานก่อสร้าง

- ๒.๑ สถาปนิก
- ๒.๒ วิศวกรโยธา
- ๒.๓ วิศวกรไฟฟ้า
- ๒.๔ วิศวกรสิ่งแวดล้อม

**ปรัชญา** “สรรสร้างสภาพแวดล้อมที่ดี”

**วิสัยทัศน์** “มุ่งมั่นเชี่ยวชาญงานออกแบบ และงานบริการเกี่ยวกับอาคารสถานที่ คำนึงถึงสิ่งแวดล้อมและการประหยัดพลังงาน”  
**ปณิธาน** “ดูแลระบบก่อสร้าง ก่อเกิดสภาพแวดล้อมที่ดี พัฒนาเอกลักษณ์องค์กร”

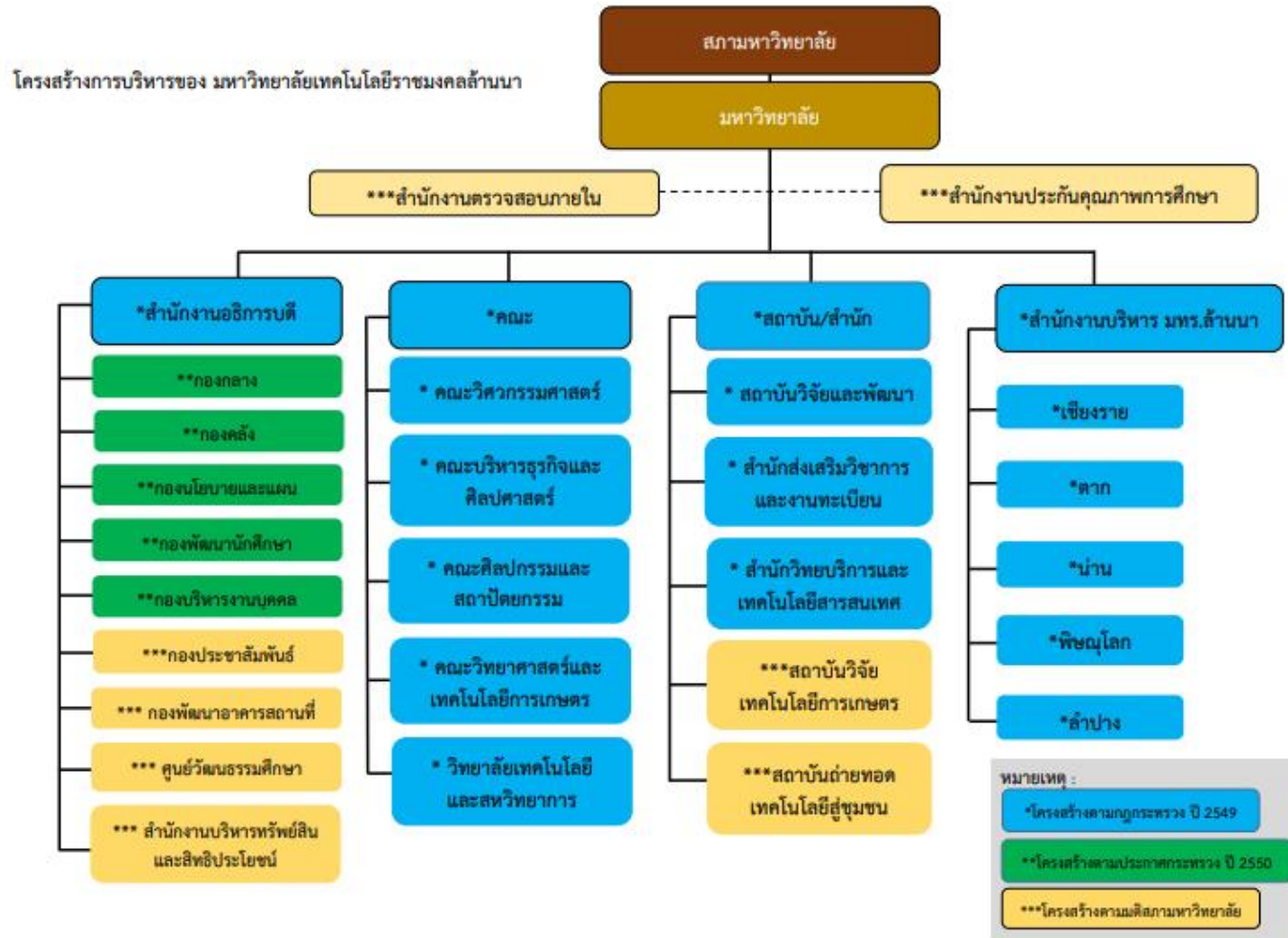
## **พันธกิจ (Mission)**

- ๑. งานผังแม่บท ออกแบบและบริหารงานก่อสร้างของมหาวิทยาลัย
- ๒. บริหารจัดการระบบสาธารณูปโภคของมหาวิทยาลัย
- ๓. ส่งเสริมการอนุรักษ์พลังงานของมหาวิทยาลัย
- ๔. บริหารจัดการด้านกายภาพ สภาพแวดล้อมที่ดี ภายในมหาวิทยาลัย
- ๕. ดูแลความปลอดภัยและการจราจรภายในมหาวิทยาลัย
- ๖. สนับสนุนการจัดงานพิธีการของมหาวิทยาลัย และที่ได้รับมอบหมายจากจังหวัดเชียงใหม่

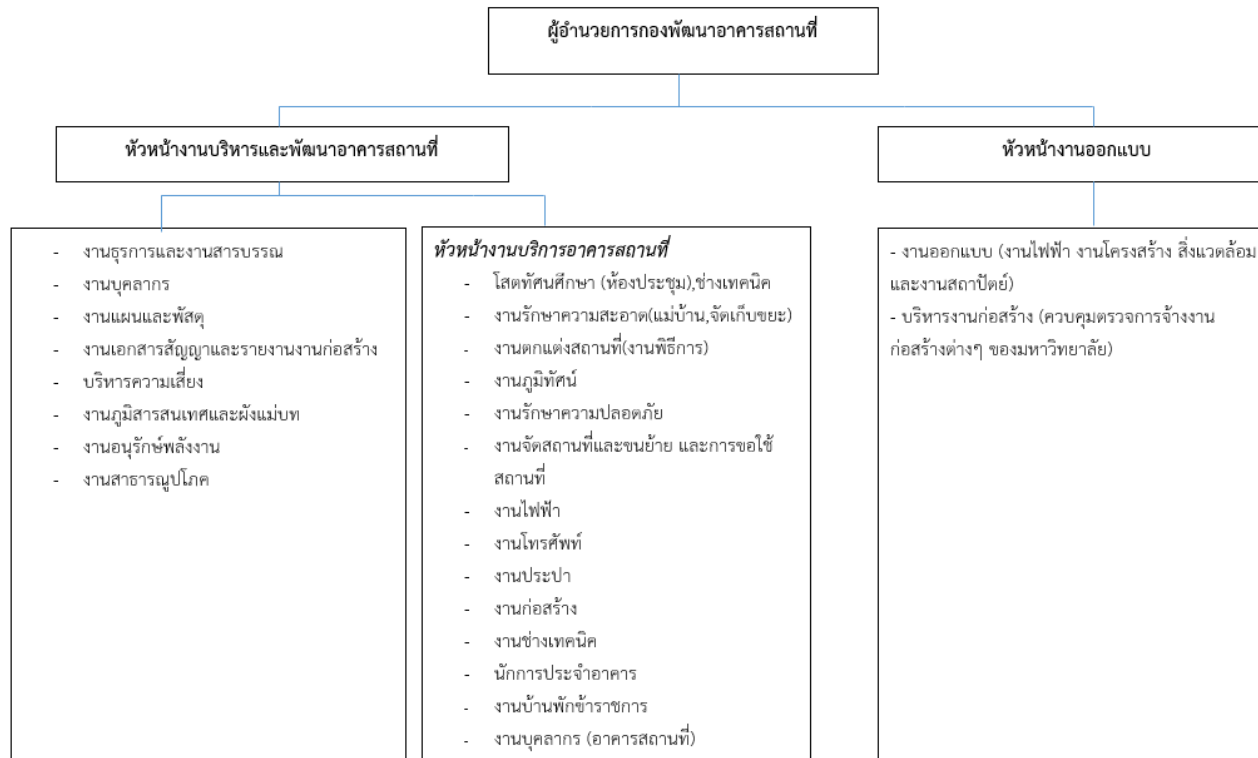
# ยุทธศาสตร์ (Strategy)

ยุทธศาสตร์ที่ ๑ พัฒนาระบบบริหารจัดการกองพัฒนาอาคารสถานที่ที่มีประสิทธิภาพและประสิทธิผล

ยุทธศาสตร์ที่ ๒ พัฒนาบุคลากรให้มีประสิทธิภาพ



## โครงสร้างกองพัฒนาอาคารสถานที่



### จำนวนบุคลากร

กองพัฒนาอาคารสถานที่ มีบุคลากรทั้งหมด จำนวน ๗๒ คน ประกอบด้วย

- พนักงานมหาวิทยาลัย จำนวน ๑๒ คน
- พนักงานราชการ จำนวน ๔ คน
- ลูกจ้างประจำ จำนวน ๗ คน
- ลูกจ้างชั่วคราว จำนวน ๔๙ คน

ความเชื่อมโยงและสอดคล้องระหว่าง ปรัชญา วิสัยทัศน์ พันธกิจ ของมหาวิทยาลัยเทคโนโลยีราชมงคลล้านนา กับ กองพัฒนาอาคารสถานที่

มหาวิทยาลัยเทคโนโลยีราชมงคลล้านนา		กองพัฒนาอาคารสถานที่	
<b>ปรัชญา</b>	นวัตกรรมเพื่อชุมชน	<b>ปรัชญา</b>	สรรสร้างสภาพแวดล้อมที่ดี
<b>วิสัยทัศน์</b>	มหาวิทยาลัยชั้นนำด้านวิชาชีพและเทคโนโลยี ในการ ผลิตบัณฑิตนักปฏิบัติ เพื่อยกระดับคุณภาพชีวิต ของ สังคม ชุมชนท้องถิ่น อย่างยั่งยืน”	<b>วิสัยทัศน์</b>	“มุ่งมั่นเชี่ยวชาญงานออกแบบ และงานบริการเกี่ยวกับอาคารสถานที่ คำนึงถึงสิ่งแวดล้อมและการประหยัดพลังงาน”
<b>พันธกิจ</b>	๑.จัดการศึกษาด้านวิชาชีพและเทคโนโลยี และผลิตครู วิชาชีพ ทั้งในระดับชาติและนานาชาติ โดยมุ่งเน้นผลิต บัณฑิตนักปฏิบัติ ที่มีคุณธรรม จริยธรรม พึ่งพาตนเอง ได้ และเป็นพี่พี่ทางวิชาการให้กับประเทศ ภูมิภาค และชุมชนทั้งภาครัฐและเอกชน ๒. ผลิตผลงานวิจัยที่เป็นการสร้าง และประยุกต์ใช้องค์ความรู้ สร้างสรรค์นวัตกรรม หรือทรัพย์สินทางปัญญา ที่ตอบสนองยุทธศาสตร์ชาติ ความต้องการของสังคม ชุมชน ภาครัฐและเอกชน และประเทศ ๓. ให้บริการวิชาการที่มุ่งเน้น การถ่ายทอดองค์ความรู้ ด้านวิทยาศาสตร์ เทคโนโลยีและนวัตกรรม ที่ สอดคล้องกับบริบทมหาวิทยาลัยด้านวิชาชีพและเทคโนโลยี และตอบสนองความต้องการของท้องถิ่น ชุมชนและสังคม ๔. จัดการเรียนรู้ วิจัยหรือบริการวิชาการซึ่งน ำไปสู่ การสืบสานศิลปวัฒนธรรม และความเป็นไทย หรือ สร้างโอกาส และมูลค่าเพิ่มให้กับผู้เรียน ชุมชน สังคม และประเทศชาติ ๕. บริหารจัดการพันธกิจ และวิสัยทัศน์ตามหลักธรร มาภิบาล มี การติดตาม ตรวจสอบ ประเมินผลที่มี ประสิทธิภาพ และ ประสิทธิผล ยืดหยุ่น คล่องตัว โปร่งใส และตรวจสอบได้	<b>พันธกิจ</b>	๑. งานผังแม่บท ออกแบบและบริหารงานก่อสร้างของมหาวิทยาลัย ๒. บริหารจัดการระบบสาธารณูปโภคของมหาวิทยาลัย ๓. ส่งเสริมการอนุรักษ์พลังงานของมหาวิทยาลัย ๔. บริหารจัดการด้านกายภาพ สภาพแวดล้อมที่ดี ภายในมหาวิทยาลัย ๕. ดูแลความปลอดภัยและการจราจรภายในมหาวิทยาลัย ๖. สนับสนุนการจัดงานพิธีการของมหาวิทยาลัย และที่ได้รับมอบหมาย จากจังหวัดเชียงใหม่



การวิเคราะห์สภาพแวดล้อม (SWOT Analysis) กองพัฒนาอาคารสถานที่ประจำปีงบประมาณ พ.ศ.๒๕๖๔

จุดแข็ง (Strength)	จุดอ่อน (Weakness)
๑. มีการบริหารจัดการ สายการบังคับบัญชาชัดเจน ๒. มีบุคลากรที่มีความรู้ ความสามารถ ทักษะทางด้านปฏิบัติงานเฉพาะทาง ๓. บุคลากรสั่งสมความเชี่ยวชาญและประสบการณ์ ๔. ความหลากหลายของบุคลากร ๕. มีระบบฐานข้อมูลภูมิสารสนเทศอาคารและสิ่งก่อสร้าง (GIS) สามารถนำมาประยุกต์ใช้ประโยชน์สนับสนุนงานด้านต่างๆได้	๑. จำนวนบุคลากรไม่สอดคล้องกับภาระงาน ๒. ขาดการวางแผนกลยุทธ์ และการติดตาม ไม่ได้นำหลัก PDCA มาใช้ในการปฏิบัติงาน ๓. มีการนำระบบสารสนเทศมาใช้ในหน่วยงานน้อย ระบบเอกสารไม่ได้รับการพัฒนา ๔. บุคลากรปฏิบัติงานเฉพาะที่รับผิดชอบ ทำให้ไม่มีโอกาสได้เรียนรู้งานด้านการบริหารจัดการและการทำงานด้านอื่น ๆ หรือการทำงานเชิงรุก ๕. ขาดทรัพยากร (บุคลากร/ครุภัณฑ์)ในการทำงานให้บรรลุเป้าหมาย ๖. งานซ่อมแซมกรณีเร่งด่วนไม่สามารถดำเนินการจัดซื้อ จัดจ้าง ตามระเบียบพัสดุได้ทัน ๗. ไม่สามารถก่อสร้างอาคารและสิ่งก่อสร้างได้ตามผังแม่บทของมหาวิทยาลัย
โอกาส (Opportunity)	อุปสรรค (Threat)
๑. มหาวิทยาลัยมียุทธศาสตร์ในการพัฒนามหาวิทยาลัยในการบริหารจัดการ ๒. ความต้องการในการรับบริการด้านอาคารสถานที่ ภายในมหาวิทยาลัยมีสูง ๓. มหาวิทยาลัยมีนโยบายด้านการพัฒนาทักษะความเชี่ยวชาญของบุคลากรทำให้บุคลากรในหน่วยงานได้สั่งสมความเชี่ยวชาญและประสบการณ์เพื่อเข้าสู่ตำแหน่งที่สูงขึ้น	๑. นโยบายของรัฐบาลและคณะผู้บริหารที่เปลี่ยนแปลงบ่อยไม่เอื้อต่อการทำงานต่อเนื่อง ๒. สภาพเศรษฐกิจทั่วโลกตกต่ำ รวมทั้งเศรษฐกิจของประเทศทำให้ได้รับการจัดสรรงบประมาณสนับสนุนจากรัฐบาลลดลง มีผลต่อการวางแผนงานของหน่วยงาน ๓. ระบบเทคโนโลยีสารสนเทศและข้อมูลข่าวสาร มีการพัฒนาและเปลี่ยนแปลงอย่างรวดเร็ว อาจส่งผลให้ไม่สามารถพัฒนาศักยภาพได้ทันต่อการเปลี่ยนแปลง ๔. การแข่งขันกับหน่วยงานภายนอกอาจทำให้หน่วยงานสูญเสียความเป็นอัตลักษณ์

การวิเคราะห์ TOW Matrix

กลยุทธ์เชิงรุก (SO) ใช้จุดแข็ง (Strengths) ร่วมกับ โอกาส (Opportunities) เพื่อ กำหนดเป็นกลยุทธ์เชิงรุก

กลยุทธ์เชิงป้องกัน (ST) ใช้จุดแข็ง (Strengths) ร่วมกับ อุปสรรค (Threats) เพื่อใช้จุดแข็งมาป้องกันอุปสรรค เป็นการ ใช้ทรัพยากรที่มีอยู่เพื่อหลีกเลี่ยงปัญหาที่อาจเกิดขึ้นหรือกำหลังเกิดอยู่ในตอนนี้

กลยุทธ์เชิงแก้ไข (WO) ใช้จุดอ่อน (Weaknesses) ร่วมกับ โอกาส (Opportunities) เพื่อนำโอกาสปิดจุดอ่อน ทำให้จุดอ่อนลดลง หรือแก้ไขจุดอ่อนด้วยโอกาสที่เข้ามา

กลยุทธ์เชิงรับ (WT) ใช้จุดอ่อน (Weaknesses) ร่วมกับ อุปสรรค (Threats) เพื่อลดจุดอ่อนและหลีกเลี่ยงอุปสรรค โดยเน้นการป้องกันเพียงอย่างเดียวและไม่ทำให้เรื่องที่มีอยู่แย่ลงไปกว่าเดิม

ตารางวิเคราะห์กลยุทธ์ TOWS Matrix

<p style="text-align: center;"><b>ปัจจัยภายใน</b></p> <p><b>ปัจจัยภายนอก</b></p>	<p><b>จุดแข็ง (Strength : S)</b></p> <ol style="list-style-type: none"> <li>มีการบริหารจัดการ สายการบังคับบัญชาชัดเจน</li> <li>มีบุคลากรที่มีความรู้ ความสามารถ ทักษะทางด้านปฏิบัติงานเฉพาะทาง</li> <li>บุคลากรมีความเชี่ยวชาญและประสบการณ์</li> <li>ความหลากหลายของบุคลากร</li> <li>มีระบบฐานข้อมูลภูมิสารสนเทศอาคารและสิ่งก่อสร้าง (GIS) สามารถนำมาประยุกต์ใช้ประโยชน์สนับสนุนงานด้านต่างๆได้</li> </ol>	<p><b>จุดอ่อน (Weakness : W)</b></p> <ol style="list-style-type: none"> <li>จำนวนบุคลากรไม่สอดคล้องกับภาระงาน</li> <li>ขาดการวางแผนกลยุทธ์ และการติดตาม ไม่ได้นำหลัก PDCA มาใช้ในการปฏิบัติงาน</li> <li>มีการนำระบบสารสนเทศมาใช้ในหน่วยงานน้อย ระบบเอกสารไม่ได้รับการพัฒนา</li> <li>บุคลากรปฏิบัติงานเฉพาะที่รับผิดชอบ ทำให้ไม่มีโอกาสได้เรียนรู้งานด้านการบริหารจัดการและการทำงานด้านอื่น ๆ หรือการทำงานเชิงรุก</li> <li>ขาดทรัพยากร (บุคลากร/ครุภัณฑ์)ในการทำงานให้บรรลุเป้าหมาย</li> <li>งานซ่อมแซมกรณีเร่งด่วนไม่สามารถดำเนินการจัดซื้อ จัดจ้าง ตามระเบียบพัสดุได้ทันที</li> <li>ไม่สามารถก่อสร้างอาคารและสิ่งก่อสร้างได้ตามผังแม่บทของมหาวิทยาลัย</li> </ol>
<p><b>โอกาส (Opportunity : O)</b></p> <ol style="list-style-type: none"> <li>มหาวิทยาลัยมียุทธศาสตร์ในการพัฒนามหาวิทยาลัยในการบริหารจัดการ</li> <li>ความต้องการในการรับบริการด้านอาคารสถานที่ ภายในมหาวิทยาลัยมีสูง</li> <li>มหาวิทยาลัยมีนโยบายด้านการพัฒนาทักษะความเชี่ยวชาญของบุคลากร ทำให้บุคลากรในหน่วยงานได้สั่งสมความเชี่ยวชาญและประสบการณ์เพื่อเข้าสู่ตำแหน่งที่สูงขึ้น</li> </ol>	<p><b>กลยุทธ์เชิงป้องกัน (ST)</b></p> <ol style="list-style-type: none"> <li>จัดทำโครงการ ประยุกต์ใช้และพัฒนาระบบสารสนเทศเพื่อสนับสนุนการดำเนินงานตามพันธกิจของกองพัฒนาอาคารสถานที่</li> <li>จัดทำแผนการใช้พื้นที่ เพื่อสนับสนุน การสร้างโครงสร้างพื้นฐาน ภายในนโยบายของมหาวิทยาลัย</li> </ol>	<p><b>กลยุทธ์เชิงแก้ไข (WO)</b></p> <ol style="list-style-type: none"> <li>เข้าร่วมโครงการฝึกอบรมความรู้ด้านงานบริหารจัดการและงานด้านอื่น ๆ เพื่อนำมาประยุกต์ในการปฏิบัติงานให้มีประสิทธิภาพ</li> <li>จัดทำแผนความต้องการทรัพยากร(บุคลากร/ครุภัณฑ์) เพื่อเพิ่มประสิทธิภาพในการปฏิบัติงานด้านบริการอาคารสถานที่</li> </ol>
<p><b>อุปสรรค (Threat : T)</b></p> <ol style="list-style-type: none"> <li>นโยบายของรัฐบาลและคณะผู้บริหารที่เปลี่ยนแปลงบ่อยไม่เอื้อต่อการทำงานต่อเนื่อง</li> <li>สภาพเศรษฐกิจทั่วโลกตกต่ำ รวมทั้งเศรษฐกิจของประเทศทำให้ได้รับการจัดสรรงบประมาณสนับสนุนจากรัฐบาลลดลง มีผลต่อการวางแผนงานของหน่วยงาน</li> <li>ระบบเทคโนโลยีสารสนเทศและข้อมูลข่าวสาร มีการพัฒนาและเปลี่ยนแปลงอย่างรวดเร็ว อาจส่งผลให้ไม่สามารถพัฒนาศักยภาพได้ทันต่อการเปลี่ยนแปลง</li> <li>การแข่งขันกับหน่วยงานภายนอกอาจทำให้หน่วยงานสูญเสียความเป็นอัตลักษณ์</li> </ol>	<p><b>กลยุทธ์เชิงรุก (SO)</b></p> <ol style="list-style-type: none"> <li>ส่งเสริมให้บุคลากรเข้าสู่ตำแหน่งงานจากระดับปฏิบัติการเข้าสู่ระดับชำนาญการ</li> <li>มุ่งเน้นการพัฒนาและบำรุงรักษา และบริการงานด้านสาธารณูปโภคให้มีความพร้อม สภาพแวดล้อม ภายในมหาวิทยาลัยที่เอื้อต่อการเรียน การสอนภายใต้ นโยบายการพัฒนาของมหาวิทยาลัย</li> <li>สำรวจปัญหาและความต้องการของผู้ใช้บริการ เพื่อการวางแผนให้เหมาะสม</li> </ol>	<p><b>กลยุทธ์เชิงรับ (WT)</b></p> <ol style="list-style-type: none"> <li>พัฒนาและเพิ่มทักษะและศักยภาพในการปฏิบัติงาน ด้านบริการ</li> <li>สร้างจิตสำนึกการรักษองค์กรและการดำเนินงานจนเกิดวัฒนธรรมองค์กรที่ดี เพื่อสนับสนุนการดำเนินงานของมหาวิทยาลัยให้บรรลุเป้าหมาย</li> </ol>

การประยุกต์ TOWs Matrix สำหรับการจัดทำแผนยุทธศาสตร์มหาวิทยาลัย

กลยุทธ์ TOWs Matrix	ยุทธศาสตร์กองพัฒนาอาคารสถานที่
กลยุทธ์เชิงรุก (SO)	ยุทธศาสตร์ที่ ๑ พัฒนาระบบบริหารจัดการกองพัฒนาอาคารสถานที่ที่มีประสิทธิภาพและประสิทธิผล ยุทธศาสตร์ที่ ๒ พัฒนาบุคลากรให้มีประสิทธิภาพ
กลยุทธ์เชิงป้องกัน (ST)	ยุทธศาสตร์ที่ ๑ พัฒนาระบบบริหารจัดการกองพัฒนาอาคารสถานที่ที่มีประสิทธิภาพและประสิทธิผล
กลยุทธ์เชิงแก้ไข (WO)	ยุทธศาสตร์ที่ ๑ พัฒนาระบบบริหารจัดการกองพัฒนาอาคารสถานที่ที่มีประสิทธิภาพและประสิทธิผล
กลยุทธ์เชิงรับ (WT)	ยุทธศาสตร์ที่ ๒ พัฒนาบุคลากรให้มีประสิทธิภาพ ยุทธศาสตร์ที่ ๑ พัฒนาระบบบริหารจัดการกองพัฒนาอาคารสถานที่ที่มีประสิทธิภาพและประสิทธิผล

กลยุทธ์เพื่อกำหนดแนวทางการพัฒนา

จากผลการวิเคราะห์ตามตารางวิเคราะห์กลยุทธ์ TOWs Matrix โดยพิจารณาจากความสัมพันธ์ระหว่างจุดแข็ง จุดอ่อน โอกาส และอุปสรรค สามารถสรุปกลยุทธ์เพื่อนำไปจัดทำแผนยุทธศาสตร์การพัฒนาของกองพัฒนาอาคารสถานที่ ระยะ พ.ศ. ๒๕๖๒ – ๒๕๖๖ แบ่งตามประเด็นยุทธศาสตร์ที่เกี่ยวข้องได้ดังนี้

ยุทธศาสตร์ที่ ๑ พัฒนาระบบบริหารจัดการกองพัฒนาอาคารสถานที่ที่มีประสิทธิภาพและประสิทธิผล

๑. มุ่งเน้นการพัฒนาและบำรุงรักษา และบริการงานด้านสาธารณูปโภคให้มีความพร้อมภายใต้ต้นนโยบายการพัฒนาของมหาวิทยาลัย
๒. มุ่งเน้นการพัฒนา และให้บริการ ดูแล บุคลากร นักศึกษา ของมหาวิทยาลัย มีความปลอดภัยต่อชีวิตและทรัพย์สิน
๓. มุ่งเน้นการพัฒนาและบำรุงรักษางานภูมิทัศน์ สภาพแวดล้อมภายในมหาวิทยาลัยให้เหมาะสมต่อการจัดการเรียนการสอน
๔. พัฒนาระบบบริหารจัดการให้มีความคล่องตัว มีประสิทธิภาพ และเป็นระบบ (รวดเร็ว โปร่งใส ประหยัด)
๕. เป็นหน่วยงานที่มีการบริหารจัดการโครงการก่อสร้างอาคารและสิ่งก่อสร้าง อย่างเป็นระบบ

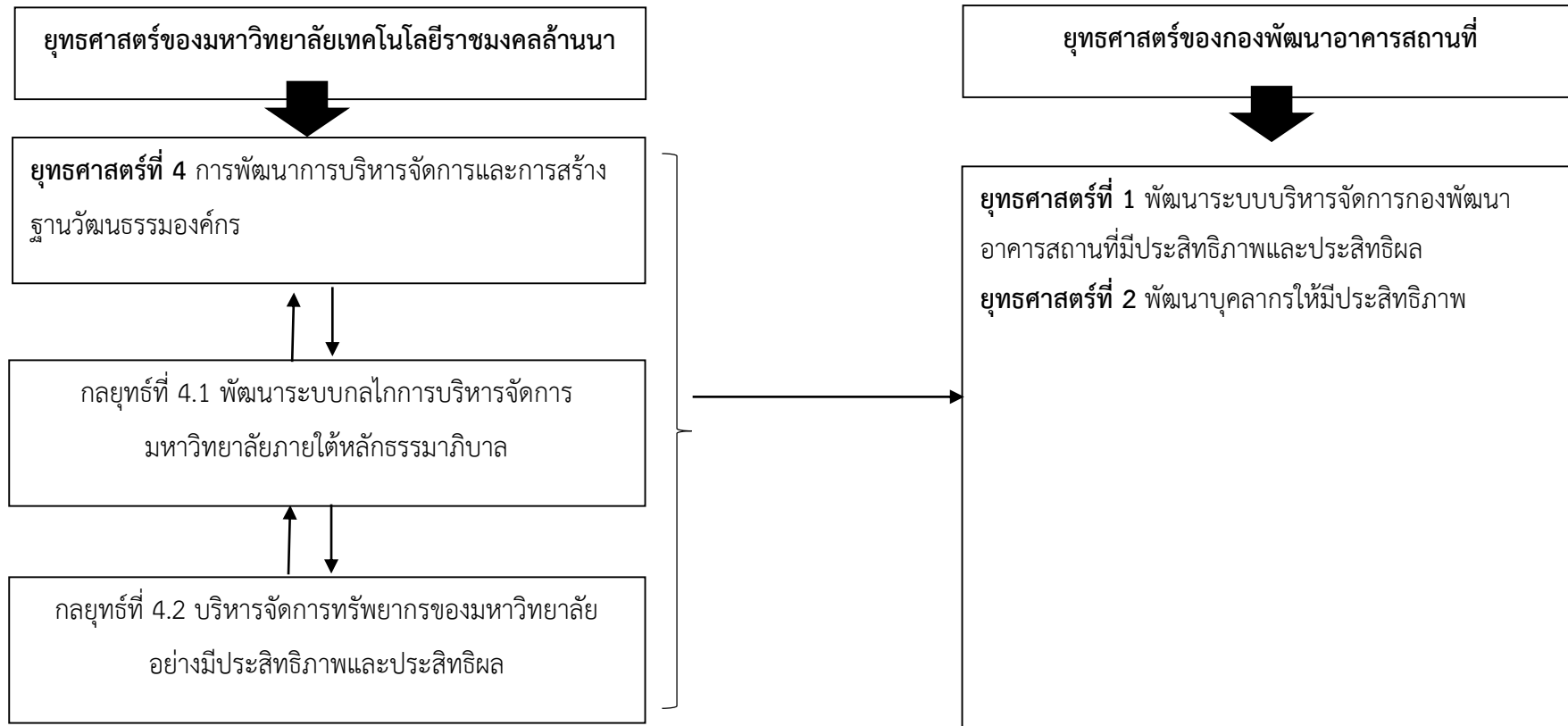
ยุทธศาสตร์ที่ ๒ พัฒนาบุคลากรให้มีประสิทธิภาพ ได้แก่

๑. ส่งเสริมให้บุคลากรจัดทำผลงานทางวิชาการเพื่อเพิ่มความเชี่ยวชาญในตำแหน่งและเพื่อเข้าสู่ตำแหน่งที่สูงขึ้นในสายงานและวิชาชีพ
๒. ส่งเสริมและสนับสนุนให้บุคลากรเข้ารับการอบรม เพื่อเพิ่มทักษะและศักยภาพในการปฏิบัติงาน และนำมาพัฒนาระบบการให้บริการที่มีประสิทธิภาพและรวดเร็ว

1.13 แผนที่ยุทธศาสตร์มหาวิทยาลัยเทคโนโลยีราชมงคลธัญบุรี (Strategy Map RMUTL)



ความสัมพันธ์แผนยุทธศาสตร์ของมหาวิทยาลัยเทคโนโลยีราชมงคลล้านนา และกองพัฒนาอาคารสถานที่



รายละเอียดของยุทธศาสตร์ เป้าประสงค์ ตัวชี้วัด และกลยุทธ์ ของกองพัฒนาอาคารสถานที่ พ.ศ.๒๕๖๒ - ๒๕๖๔

ยุทธศาสตร์	เป้าประสงค์	ตัวชี้วัด	หน่วย นับ	๒๕๖๒	๒๕๖๓	๒๕๖๔	๒๕๖๕	๒๕๖๖	ผู้กำกับ	ผู้รับผิดชอบ
๑. พัฒนาระบบบริหารจัดการกองพัฒนาอาคารสถานที่ที่มีประสิทธิภาพและประสิทธิผล	๑.๑ มีระบบบริหารจัดการที่มีความคล่องตัว เป็นระบบและมีประสิทธิภาพ รวดเร็ว โปร่งใส ประหยัด)	ร้อยละความสำเร็จของการดำเนินงานตามแผนปฏิบัติราชการกองพัฒนาอาคารสถานที่	ร้อยละ	๘๐	๘๐	๘๐	๘๕	๘๕	ผู้อำนวยการกองพัฒนาอาคารสถานที่	นายชัชวาล เลาวกุล
		ระดับความพึงพอใจของผู้รับบริการต่อการให้บริการของกองพัฒนาอาคารสถานที่ (จากคะแนนเต็ม ๕)	ข้อ	๔	๔	๔	๔	๕	ผู้อำนวยการกองพัฒนาอาคารสถานที่	นายอาทิตย์ ใจคำฟู
	๑.๒ เป็นหน่วยงานที่มีการจัดการโครงการก่อสร้างอย่างเป็นระบบ	ร้อยละของโครงการสิ่งก่อสร้าง และโครงการจัดทำระบบสารสนเทศเพื่อสนับสนุนงานโครงสร้างพื้นที่ประจำปี ที่ได้รับการจัดสรรงบประมาณ	ร้อยละ	๘๐	๘๐	๘๐	๘๕	๘๕	ผู้อำนวยการกองพัฒนาอาคารสถานที่	หัวหน้างาน ออกแบบ
๑.๓ มุ่งเน้นการพัฒนาและบำรุงรักษา และบริการงานด้านสาธารณูปโภคให้มีความพร้อมภายใต้นโยบายการพัฒนารวมของมหาวิทยาลัย	ร้อยละความสำเร็จของโครงการซ่อมแซม ซ่อมบำรุงอาคารสถานที่เพื่อให้สภาพอาคารมีความปลอดภัย	ร้อยละ	๘๐	๘๐	๘๐	๘๕	๘๕	ผู้อำนวยการกองพัฒนาอาคารสถานที่	หัวหน้างาน บริการ(งาน ซ่อมบำรุง)	

ยุทธศาสตร์	เป้าประสงค์	ตัวชี้วัด	หน่วย นับ	๒๕๖๒	๒๕๖๓	๒๕๖๔	๒๕๖๕	๒๕๖๖	ผู้กำกับ	ผู้รับผิดชอบ
	๑.๔ มุ่งเน้นการพัฒนา และ ให้บริการ ดูแล บุคลากร นักศึกษา ของมหาวิทยาลัย มีความปลอดภัยต่อชีวิต และทรัพย์สิน	ร้อยละความพึงพอใจต่อการ ให้บริการงานรักษาความปลอดภัยภายในมหาวิทยาลัย	ร้อยละ	๘๐	๘๐	๘๐	๘๕	๙๐	ผู้อำนวยการ กองพัฒนา อาคารสถานที่	นายจักรพงษ์ วุฒิรัตน์
	๑.๕ มุ่งเน้นการพัฒนาและ บำรุงรักษางานภูมิทัศน์ สภาพแวดล้อมภายใน มหาวิทยาลัยให้เหมาะสม ต่อการจัดการเรียนการสอน	ร้อยละความพึงพอใจต่อการ ให้บริการงานรักษาความสะอาด ภายในมหาวิทยาลัย	ร้อยละ	๘๐	๘๐	๘๐	๘๕	๙๐	ผู้อำนวยการ กองพัฒนา อาคารสถานที่	นาย จักรกฤษณ์ ศรีชัย
๒.พัฒนาบุคลากรให้มีประสิทธิภาพ	๒.๑บุคลากรได้รับการ พัฒนาอย่างต่อเนื่อง สอดคล้องกับภาระงานที่ รับผิดชอบและพันธกิจของ หน่วยงาน	ร้อยละของบุคลากรกองพัฒนา อาคารสถานที่ได้รับการพัฒนา ความรู้และทักษะ เป็นไปตาม สมรรถนะรายบุคคล (IDP)	ร้อยละ	๘๐	๘๐	๘๐	๘๐	๘๐	ผู้อำนวยการ กองพัฒนา อาคารสถานที่	นางสีดา วรณชัย
		ร้อยละความสำเร็จของการ จัดทำวิเคราะห์ค่างานเพื่อเข้าสู่ ตำแหน่งงานที่สูงขึ้น	ร้อยละ	๓๐	๔๐	๕๐	๖๐	๗๐	ผู้อำนวยการ กองพัฒนา อาคารสถานที่	นางสีดา วรณชัย