



รายงานผลการดำเนินงาน
โครงการหมู่บ้านไก่สวยงามเหลืองหางขาว พระเจ้า 5 พระองค์
ประจำปีงบประมาณ 2563



ดำเนินงานโดย

หมู่บ้านวิทยาศาสตร์และเทคโนโลยี

มหาวิทยาลัยเทคโนโลยีราชมงคลล้านนา พิษณุโลก

คำนำ

ไก่เหลืองหางขาว หรือไก่ชนนเรศวร เป็นไก่ที่มีถิ่นกำเนิดในจังหวัดพิษณุโลก ณ บ้านหัวแพ ตำบลบ้านกร่าง อำเภอเมือง จังหวัดพิษณุโลก ซึ่งอยู่ในพื้นที่ที่มหาวิทยาลัยเทคโนโลยีราชมงคลล้านนา พิษณุโลกตั้งอยู่ ไก่เหลืองหางขาวเป็นไก่ประเภทเดียวที่ถูกจารึกไว้ในพงศาวดาร สมัยกรุงศรีอยุธยา ในประวัติศาสตร์ที่ครั้งหนึ่งสมเด็จพระนเรศวรมหาราชสมัยทรงพำนักอยู่ในประเทศพม่าได้ทรงนำไก่เหลืองหางขาวจากพิษณุโลก ซึ่งเป็นเมืองพระราชบิดาของพระองค์ไปชนกับไก่ของพระมหาอุปราช ไก่เหลืองหางขาว เป็นไก่ฉลาดปราดเปรียว อึด ทน เป็นไก่เชิงแปดกระบวนท่า ไก่เหลืองหางขาวจึงชนะเลิศไก่พม่ามาตลอด ครั้งหนึ่งไก่ไทยชนกับไก่พม่าหน้าพระที่นั่ง ไก่เหลืองหางขาวของสมเด็จพระนเรศวรมหาราชตีไก่เหลืองดอกหมากหางดำของพระมหาอุปราชาคอหักล้มลงและแพ้ ทำให้พระมหาอุปราชทรงอับอาย กล่าวแก่ว่า ไก่เชลยตัวนี้เก่งจริง สมเด็จพระนเรศวรมหาราชก็ทรงกล่าวตอบโต้ด้วยความภาคภูมิใจว่า "ไก่เชลยตัวนี้อะย่างว่าจะต่ออย่างก็หาในวังเหมือนวันนี้เลย ดีพนนเอาบ้านเมืองกันก็ยิ่งได้" จากพระราชดำรัสที่ทรงกล่าวโดยไม่สะทกสะท้านและมันพระทัยในไก่เหลืองหางขาวของพระองค์ ทำให้พระมหาอุปราชาทรงเกรงกลัว หาคทางกลับแกล้งและกำจัด แต่ในที่สุดแล้วสมเด็จพระนเรศวรมหาราชทรงกอบกู้เอกราชจากพม่าได้ ไก่เหลืองหางขาวจึงมีชื่อเสียงในปัจจุบันเรียกอีกอย่างหนึ่งว่า "ไก่เจ้าเลียง" และ "ไก่ชนนเรศวร" ทำให้ประชาชนชาวจังหวัดพิษณุโลกมีความภาคภูมิใจ และหวงแหนในสมบัติล้ำค่าทางประวัติศาสตร์นี้มาก แต่ในปัจจุบันไก่เหลืองหางขาว ได้มีปริมาณลดลง และเริ่มที่จะสูญหายไปจากจังหวัดพิษณุโลก ถึงแม้ว่าสำนักงานปศุสัตว์จังหวัดพิษณุโลก จะมีการส่งเสริมให้เลี้ยง แต่ก็ยังมีปริมาณน้อย ส่วนหนึ่งเกิดจากปัญหาโรคระบาด จากการจัดการที่ไม่ถูกสุขลักษณะ ทำให้เกิดความสูญเสียมาก นอกจากนี้ยังมีการวางแผนผสมพันธุ์ที่ไม่ถูกต้อง โดยมีการผสมกันในสายสัมพันธ์เดียวกัน ทำให้เกิดเลือดชิด (inbreeding) ทำให้ลักษณะที่แสดงออกมาของลูกไก่รุ่นหลังอ่อนแอ และมีลักษณะด้อยลง ทำให้การอนุรักษ์สายพันธุ์ไก่เหลืองหางขาวมีสมาชิกลดลง จากปัญหาหลักดังกล่าว เกษตรกรต้องการองค์ความรู้เพื่อนำไปพัฒนาการเลี้ยงไก่พื้นเมือง ทั้งในด้านการป้องกันกำจัดโรค การเพิ่มอัตราการขยายพันธุ์ ให้เพียงพอกับความต้องการเลี้ยง ด้านการผลิตอาหารและการนำวิทยาศาสตร์และเทคโนโลยี อื่นๆมาใช้ในการปรับปรุงพัฒนาการเลี้ยงให้ดีขึ้นได้ ปัจจุบันสมาชิกไก่พื้นเมืองได้เลี้ยงไก่พันธุ์พื้นเมือง (เหลืองหางขาว) เป็นส่วนใหญ่ ได้ใช้ตู้ฟักไข่ และการจัดการฟาร์มที่มีประสิทธิภาพ ทำให้ผลิตลูกไก่ได้จำนวนมากและเกิดการแลกเปลี่ยนซื้อขายกันเกิดขึ้นภายในชุมชนและเครือข่ายอื่น

การตลาดและความความต้องการไก่เหลืองหางขาว มีปริมาณมาก ทั้งในตลาดต่างประเทศ และภายในประเทศ ซึ่งต่างประเทศ ประกอบด้วย สิงคโปร์ อินโดนีเซีย มาเลเซีย โดยจะมีพ่อค้าที่เป็นนายหน้าในประเทศไทยรับซื้อจำนวนมากและส่งออกไปต่างประเทศ ทำรายได้เข้าประเทศเพิ่มขึ้น และในระยะหลังไก่เหลืองหางขาว จะไม่นิยมนำไปชนหรือตี แต่จะนำไปประกวดความสวยงามในงานต่างๆที่ กรมปศุสัตว์จัดขึ้นหรือหน่วยงานท้องถิ่นเอง ทำให้คนหันกลับมาเลี้ยงและมีความต้องการมากขึ้น และราคาของไก่พันธุ์ดังกล่าวก็มีราคาสูงขึ้นด้วย โดยเริ่มที่ไข่ไก่ ถ้าพ่อแม่พันธุ์มีลักษณะตรงตามพันธุ์ ไข่ไก่จะขายฟองละ 50-100 บาท ไก่เล็กอายุ 3 เดือน น้ำหนัก 0.8-1 กก. ราคา อยู่ที่ คู่ละ 1,000 บาท (ตัวผู้+ตัวเมีย) ไก่รุ่นอายุ 6 เดือน ตัวผู้ ตัวละ 3,000-5,000 บาท ตัวเมีย ตัวละ 1,000-1,200 บาท ส่วนพ่อไก่ที่อายุ 1 ปี ตัวละ 10,000 ขึ้นไป ขึ้นอยู่กับความสวยงามของไก่และลักษณะที่ตรงตามพันธุ์กรรม ซึ่งต่างจากไก่ชนหรือไก่ตีทั่วไป ที่ต้องมีฝีมือต้องเก่งกาจจึงจะขายได้ ทำให้ไก่เหลืองหางขาวมีความได้เปรียบทั้งในด้านราคาและความสวยงาม จึงเป็นที่ต้องการทั้งกลุ่มที่เลี้ยงไก่ และผู้ที่ประกอบธุรกิจต่างๆ เพื่อนำไปประดับบารมีและความเป็นสิริมงคล ในครอบครัว เพราะมีความเชื่อว่าไก่นดังกล่าวเป็นไก่เจ้าเลียง จะนำแต่ความดี ความเจริญมาให้ และไม่มีปัญหาและอุปสรรคใดๆ

สารบัญ

	รายการ	หน้า
1	รายงานผลการดำเนินงาน ประจำปีงบประมาณ พ.ศ. 2563 โครงการหมู่บ้านวิทยาศาสตร์และเทคโนโลยี : โครงการ หมู่บ้านไก่สวยงามแหล่งทางขาว พระเจ้า 5พระองค์	1
2	หลักสูตรรายวิชาการถ่ายทอดเทคโนโลยีสู่ชุมชน	14
3	คุณวุฒิและประสบการณ์ของวิทยากร	15
4	สรุปกิจกรรมการดำเนินงาน	16
5	กิจกรรมที่ 1 กิจกรรมวันที่ 8 มิถุนายน 2563 ให้คำปรึกษา การเตรียมโรงเรือนการเลี้ยงไก่ แหล่งทางขาว และวัสดุอุปกรณ์การเลี้ยง บ้านหัวแท ม.8 ตำบลบ้านกร่าง อำเภอเมือง จังหวัดพิษณุโลก	17
6	แบบประเมินผลเมื่อจบการถ่ายทอดฯ ทั้งนี้	18
7	แบบติดตามประเมินผล	19
8	กิจกรรมที่ 2 วันที่ 12 มิถุนายน 2563 ให้คำปรึกษาการคัดเลือกสายพันธุ์ไก่แหล่งทางขาว ให้กับสมาชิกกลุ่มเลี้ยงไก่ บ้านหัวแท ม.8 ตำบลบ้านกร่าง อำเภอเมือง จังหวัดพิษณุโลก	24
9	แบบประเมินผลเมื่อจบการถ่ายทอดฯ ทั้งนี้	25
10	แบบติดตามประเมินผล	26
11	กิจกรรมที่ 3 วันที่ 26 มิถุนายน 2563 ฝึกอบรมหลักสูตร การวางแผนปรับปรุงพันธุ์ และการ จัดการโรคระบาดสุขาภิบาล การจัดทำบัญชีครัวเรือนการผลิตและการใช้สมุนไพรในการเลี้ยง สัตว์ ณ อาคารเกษตรปลอดภัย ห้อง 16306 มหาวิทยาลัยเทคโนโลยีราชมงคลล้านนา พิษณุโลก	30
12	แบบประเมินผลเมื่อจบการถ่ายทอดฯ ทั้งนี้	30
	แบบติดตามประเมินผล	31
13	กิจกรรมที่ 4 วันที่ 2 กรกฎาคม 2563 ให้คำปรึกษา การอนุบาลลูกไก่และการผสมอาหารไก่ พื้นเมือง บ้านหัวแท ม.8 ตำบลบ้านกร่าง อำเภอเมือง จังหวัดพิษณุโลก	36
14	แบบประเมินผลเมื่อจบการถ่ายทอดฯ ทั้งนี้	37
15	แบบติดตามประเมินผล	38
16	กิจกรรมที่ 5 วันที่ 31 กรกฎาคม 2563 อบรมการถ่ายทอดเทคโนโลยีการผสมเทียมไก่สวยงาม ณ บ้านหัวแท ตำบลบ้านกร่าง อำเภอเมือง จังหวัดพิษณุโลก	43
17	แบบประเมินผลเมื่อจบการถ่ายทอดฯ ทั้งนี้	44
18	แบบติดตามประเมินผล	45
15	กิจกรรมที่ 6 วันที่ 10 สิงหาคม 2563 ฝึกอบรมการฟักไข่ และการตลาดซื้อขายไก่สวยงาม ณ บ้าน คลองตาล ตำบลหนองแวม อำเภอพรหมพิราม จังหวัดพิษณุโลก และ ตำบลบางกระท่อม อำเภอบาง กระท่อม จังหวัดพิษณุโลก	49
16	แบบประเมินผลเมื่อจบการถ่ายทอดฯ ทั้งนี้	50
17	แบบติดตามประเมินผล	51

สารบัญ (ต่อ)

ค

	รายการ	หน้า
18	กิจกรรมที่ 7 วันที่15กันยายน2563 ติดตามผลการดำเนินงานกลุ่มสมาชิกเลี้ยงไก่สวยงามเหลืองหางขาวพระเจ้า5พระองค์ บ้านหัวแท ตำบลบ้านกร่าง อำเภอเมือง จังหวัดพิษณุโลก และขึ้นทะเบียนกลุ่มผู้เลี้ยงไก่สวยงามเหลืองหางขาว สำนักงานปศุสัตว์อำเภอเมือง จังหวัดพิษณุโลก	55
19	แบบประเมินผลการดำเนินโครงการ	58
20	เล่าเรื่องความสำเร็จของโครงการหมู่บ้านไก่สวยงามเหลืองหางขาวพระเจ้า5พระองค์	59
21	เป้าหมายผลผลิต/ผลลัพธ์ และตัวชี้วัด การดำเนินงานประจำปีงบประมาณ พ.ศ. 2563	60
22	ข้อมูลการประเมินมูลค่าทางเศรษฐกิจและสังคมที่เกิดขึ้นจากการดำเนินโครงการหมู่บ้านไก่สวยงามเหลืองหางขาวพระเจ้า 5 พระองค์	64
23	ข้อมูลการลดต้นทุนการผลิต ที่เกิดขึ้นจากการดำเนินโครงการหมู่บ้านไก่สวยงามเหลืองหางขาวพระเจ้า 5 พระองค์	65
24	เทคโนโลยีที่พร้อมถ่ายทอดสู่ชุมชน	66
25	รายชื่อเกษตรกร โครงการหมู่บ้านไก่เหลืองหางขาวพระเจ้า 5 พระองค์	67
26	หน่วยงานที่ร่วมบูรณาการสนับสนุนการถ่ายทอดเทคโนโลยี	67
27	แผนธุรกิจโครงการหมู่บ้านไก่เหลืองหางขาวพระเจ้า 5 พระองค์	68
28	ภาคผนวก	69
29	สมุนไพรที่ใช้กับไก่ ที่เป็นภูมิปัญญา ในชุมชน	70
30	สูตรอาหารไก่ชน ใช้ปลายข้าวขาว	77
31	เอกสารอ้างอิง	78

สารบัญภาพ

ภาพกิจกรรมที่1.1 ลงพื้นที่ให้คำปรึกษาการจัดการด้านโรงเรือนของกลุ่มสมาชิก	21
ภาพกิจกรรมที่1.2 แนะนำกลุ่มสมาชิกพ่นยาฆ่าเชื้อก่อนนำไก่เข้าเลี้ยง	21
ภาพกิจกรรมที่1.3 แนะนำการเตรียมวัสดุรองพื้นคอกไก่	22
ภาพกิจกรรมที่1.4 ตรวจโรงเรือนสมาชิกเพื่อเตรียมรับไก่	22
ภาพกิจกรรมที่1.5 ให้คำแนะนำการทำโรงเรือนกลุ่มสมาชิก	23
ภาพกิจกรรมที่1.6 แนะนำการจัดการโรงเรือนและอุปกรณ์ในการเลี้ยงไก่	23
ภาพกิจกรรมที่2.1 อบรมการคัดเลือกสายพันธุ์ไก่พื้นเมือง	28
ภาพกิจกรรมที่2.2 การมอบสายพันธุ์ไก่เหลืองหางขาวให้กลุ่มสมาชิก	28
ภาพกิจกรรมที่2.3 ผู้ช่วยศาสตราจารย์นพดล ตริรัตน์ ผู้ช่วยอธิการบดี ให้โอวาทและแนวทางการดำเนินงาน	29
ภาพกิจกรรมที่2.4 ถ่ายภาพรวมกลุ่มสมาชิก	29
ภาพกิจกรรมที่3.1 การปรับปรุงพันธุ์และการป้องกันโรคและสุขภาพิบาล	34
ภาพกิจกรรมที่3.2 การใช้สมุนไพรในการเลี้ยงสัตว์และการทำบัญชีต้นทุนการผลิต	34
ภาพกิจกรรมที่3.3 บรรยายด้านการจัดการสายพันธุ์ไก่เหลืองหางขาว	35
ภาพกิจกรรมที่3.4 ถ่ายภาพรวมกลุ่มสมาชิก	35
ภาพกิจกรรมที่4.1 นักศึกษาสาขาสัตวศาสตร์ร่วมคำนวณสูตรอาหารไก่พื้นเมืองให้กลุ่มสมาชิก	40
ภาพกิจกรรมที่4.2 แบ่งกลุ่มผสมอาหารในแต่ละสูตร	40
ภาพกิจกรรมที่4.3 ปฏิบัติการผสมอาหารไก่พื้นเมือง	41
ภาพกิจกรรมที่4.4 ปฏิบัติการผสมอาหารไก่พื้นเมือง(ต่อ)	41
ภาพกิจกรรมที่4.5 การใช้เครื่องในการผสมอาหาร	42
ภาพกิจกรรมที่4.6 ถ่ายภาพรวมกลุ่มสมาชิก	42
ภาพกิจกรรมที่5.1 บรรยายการเตรียมวัสดุอุปกรณ์การผสมเทียม	47
ภาพกิจกรรมที่5.2 การรีดน้ำเชื้อไก่พ่อพันธุ์	47
ภาพกิจกรรมที่5.3 การผสมเทียมไก่พื้นเมือง	48
ภาพกิจกรรมที่5.4 การวางแผนการผลิตไก่พื้นเมือง	48
ภาพกิจกรรมที่6.1 การจัดการฟาร์มไก่พื้นเมือง	53
ภาพกิจกรรมที่6.2 การเตรียมไก่เพื่อจำหน่าย	53
ภาพกิจกรรมที่6.3 เสวนาด้านการตลาดไก่เหลืองหางขาว	54
ภาพกิจกรรมที่6.4 ศึกษาวิธีการฟักไข่	54
ภาพกิจกรรมที่7.1 ตรวจเยี่ยมกลุ่มสมาชิก	56
ภาพกิจกรรมที่7.2 มอบสายพันธุ์ไก่ให้สมาชิกเพิ่มเติม	56
ภาพกิจกรรมที่7.3 ขึ้นทะเบียนกลุ่มผู้เลี้ยงไก่สวยงามเหลืองหางขาว สำนักงานปศุสัตว์อำเภอเมืองจังหวัดพิษณุโลก	57
ภาพกิจกรรมที่7.4 ถ่ายภาพรวมกลุ่มสมาชิก	57

บทสรุปผู้บริหาร

การเลี้ยงไก่พื้นเมืองเป็นอาชีพที่อยู่คู่กับสังคมไทยมานาน ในอดีตการเลี้ยงไก่พื้นเมืองส่วนใหญ่จะใช้ทรัพยากรในท้องถิ่น หรือวัสดุที่เหลือจากการเกษตรนำมาเลี้ยง การเลี้ยงเป็นแบบรายย่อย จำนวนไม่มากนัก ในปัจจุบันการเลี้ยงไก่พื้นเมืองมีการพัฒนาการเลี้ยงอย่างรวดเร็ว โดยเฉพาะการพัฒนาสายพันธุ์ อาหารที่ใช้เลี้ยง โรงเรือนและการจัดการฟาร์ม เพื่อที่จะสามารถผลิตไก่พื้นเมืองให้มีคุณภาพและให้ผลตอบแทนที่คุ้มค่าสูงสุด แต่ปัจจัยการผลิตที่เกษตรกรผู้เลี้ยงจะควบคุมได้ยาก คือ ปัญหาเรื่องโรคระบาด โดยเฉพาะโรคไข้หวัดนก ที่มีการระบาดและส่งผลกระทบต่อผู้เลี้ยงจำนวนมาก เกษตรกรบางรายต้องหยุดเลี้ยงไป ทำให้การปรับปรุงพันธุ์ ไม่เกิดความต่อเนื่อง ด้วยเหตุผลดังกล่าว โครงการหมู่บ้านไก่ไก่เหลืองหางขาว มหาวิทยาลัยเทคโนโลยีราชมงคลล้านนา พิษณุโลก จึงมีเป้าหมายที่จะอนุรักษ์และพัฒนาไว้ซึ่งแหล่งพันธุกรรมไก่พื้นเมืองและรวมไปถึงการนำไปใช้ประโยชน์อย่างยั่งยืน

ผลการดำเนินการถ่ายทอดเทคโนโลยีการเลี้ยงไก่เหลืองหางขาวพระเจ้า5พระองค์ บ้านหัวแท ตำบลบ้านกร่าง อำเภอเมือง จังหวัดพิษณุโลก ทำให้มีการพัฒนาต่อยอด การเลี้ยงไก่มากขึ้นอย่างชัดเจนใน 3 ประเด็น คือ

- 1.การพัฒนาทางด้านการผลิตอาหารโดยใช้วัสดุจากท้องถิ่นให้เป็นประโยชน์ ชุมชนมีความรู้ ความเข้าใจวิธีการและจุดประสงค์ของการผลิตอาหารไก่พื้นเมือง ซึ่งเป็นปัจจัยที่มีสัดส่วน มากกว่า 70 เปอร์เซ็นต์ ของต้นทุนการผลิต
- 2.การพัฒนาด้านสายพันธุ์และการป้องกันโรคระบาดต่างๆ โดยการจัดการระบบสุขภาพและการให้วัคซีนป้องกันโรค หลังการดำเนินโครงการ พบว่า ปัญหาโรคระบาดได้หมดไปหรือพบน้อยมาก
- 3.การเพิ่มรายได้ของกลุ่มสมาชิกในชุมชน และยกระดับเป็นชุมชนต้นแบบที่มีการนำเอาหลักการทางวิทยาศาสตร์มาประยุกต์ใช้กับชุมชน

รายงานผลการดำเนินงาน ประจำปีงบประมาณ พ.ศ. 2563

โครงการหมู่บ้านวิทยาศาสตร์และเทคโนโลยี :



หมู่บ้านไถ่สวงามเหลืองหางขาว พระเจ้า5พระองค์

1. ชื่อหน่วยงานหรือสถาบันการศึกษา : มหาวิทยาลัยเทคโนโลยีราชมงคลล้านนา พิษณุโลก...

2. ชื่อหมู่บ้านวิทยาศาสตร์และเทคโนโลยี : หมู่บ้านไถ่สวงามเหลืองหางขาวพระเจ้า 5 พระองค์บ้านหัวแท

(ตั้งชื่อหมู่บ้านให้สื่อต่อการนำองค์ความรู้ด้าน วทน. หลักไปพัฒนาหมู่บ้าน สันกระชับ ได้ใจความ/หมู่บ้านต่อเนื่องใช้ชื่อเดิม)

ค่าละติจูด.....16.84.....ค่าลองจิจูด.....100.16.....

3. ผู้รับผิดชอบและผู้ร่วมโครงการ

ข้อมูลผู้ร่วมโครงการ ระบุชื่อ- นามสกุล/ตำแหน่ง /เบอร์โทร/ อีเมล)	หน้าที่รับผิดชอบ ในโครงการ ¹	เทคโนโลยี/องค์ความรู้ที่ รับผิดชอบในโครงการ	ประสบการณ์ทำงานที่ เกี่ยวข้องกับโครงการ ²
1.ผศ.ดร.ณัฐมา เฉลิมแสน	หัวหน้าโครงการ	การผลิตอาหารไก่ พื้นเมือง	การคำนวณสูตร อาหารไก่พื้นเมือง
2.นายดำรงศักดิ์ สุวรรณศรี	ผู้ร่วมโครงการ	การปรับปรุงพันธุ์	การพัฒนาสายพันธุ์ ไก่เหลืองหางขาว
3.นางสาวฉวีวรรณพร จิรารัตน์	ผู้ร่วมโครงการ	การจัดการฟาร์ม	การป้องกันโรคไก่ เหลืองหางขาว
4.นางสาวฉวีรัตน์ จารีย์	ผู้ร่วมโครงการ	การวิเคราะห์อาหาร สัตว์	การเลี้ยงไก่พื้นเมือง
5.นายมานิช ช่วงพิณิจ	ผู้นำชุมชน	การเลี้ยงไก่พื้นเมือง	ประธานกลุ่มเลี้ยงไก่ พื้นเมือง

¹ หน้าที่รับผิดชอบในโครงการ เช่น หัวหน้าโครงการ ผู้ร่วมโครงการ ผู้นำชุมชน/ แกนนำชุมชน/ ประธานกลุ่ม เจ้าหน้าที่รัฐ/เจ้าหน้าที่ท้องถิ่น อื่นๆ

² แนบประวัติการศึกษา ประสบการณ์ทำงานในส่วนที่เกี่ยวข้องกับโครงการ ความเชี่ยวชาญ ของผู้รับผิดชอบโครงการทุกคน

4. ลักษณะโครงการ : โปรดใส่เครื่องหมาย ✓ ใน ที่ต้องการและให้ข้อมูลให้ครบถ้วน

1) หมู่บ้าน วท.(ใหม่) (แบบแบบฟอร์มแสดงเจตจำนงฯ)

2) หมู่บ้าน วท. (ต่อเนื่องปีที่...) ปีแรกที่เริ่มดำเนินการ

พื้นที่ดำเนินการ บ้านหัวแท หมู่ 8 ตำบลบ้านกร่าง อำเภอเมือง จังหวัดพิษณุโลก

5. หลักการและเหตุผล

หมู่บ้าน วท. (ใหม่) ให้รวบรวมข้อมูลที่จำเป็น ดังนี้

- 1) สถานภาพปัจจุบันของหมู่บ้าน และการวิเคราะห์กลุ่มเป้าหมาย แนวนโยบายประกอบ
- 2) รายชื่อกลุ่มเป้าหมายที่จะเข้าร่วมโครงการ
- 3) รายชื่อเทคโนโลยีที่ถ่ายทอด พร้อมรายละเอียดเทคโนโลยี
- 4) ผลการวิเคราะห์ข้อมูลศักยภาพ ความพร้อม ประเด็นปัญหา แนวทางแก้ไขปัญหา ของหมู่บ้านโดยใช้เครื่องมือวิเคราะห์ต่างๆ เช่น Root causes analysis, SWOT, Business Model Canvas, Financial analysis, 4M, 6M หรือ เครื่องมืออื่นๆ ที่ทำให้เห็นผลการวิเคราะห์เบื้องต้น

เหตุผลที่มหาวิทยาลัยเทคโนโลยีราชมงคลล้านนา พิษณุโลก และกลุ่มสมาชิกเกษตรกรต้องการนำเอาองค์ความรู้เรื่องการเลี้ยงไก่เหลืองหางขาว หรือไก่ชนนครสวรรค์ มาถ่ายทอดสู่ชุมชนนั้น มีเหตุผลดังนี้ 1.ไก่เหลืองหางขาว หรือไก่ชนนครสวรรค์ เป็นไก่ที่มีถิ่นกำเนิดในจังหวัดพิษณุโลก ณ บ้านหัวแท ตำบลบ้านกร่าง อำเภอเมือง จังหวัดพิษณุโลกเป็นแหล่งกำเนิดตามตำรา ซึ่งอยู่ในพื้นที่ที่มหาวิทยาลัยเทคโนโลยีราชมงคลล้านนา พิษณุโลกตั้งอยู่ 2.ไก่เหลืองหางขาวเป็นไก่ประเภทเดียวที่ถูกจารึกไว้ในพงศาวดาร สมัยกรุงศรีอยุธยาในประวัติศาสตร์ที่ครั้งหนึ่งสมเด็จพระนเรศวรมหาราชสมัยทรงพำนักอยู่ในประเทศพม่าได้ทรงนำไก่เหลืองหางขาวจากพิษณุโลก ไปชนกับไก่ของพระมหาอุปราช และชนะ ซึ่งปัจจุบันมีมูลค่าทางเศรษฐกิจสูง การตลาดและความต้องการไก่เหลืองหางขาว มีปริมาณมาก ทั้งในตลาดต่างประเทศ และภายในประเทศ ซึ่งต่างประเทศ ประกอบด้วย สิงคโปร์ อินโดนีเซีย มาเลเซีย โดยจะมีพ่อค้าที่เป็นนายหน้าในประเทศไทยรับซื้อจำนวนมากและส่งออกต่างประเทศ และในระยะหลังไก่เหลืองหางขาวจะไม่นิยมนำไปชนหรือตี แต่จะนำไปประกวดความสวยงามในงานต่างๆที่กรมปศุสัตว์จัดขึ้นหรือหน่วยงานท้องถิ่นเอง ทำให้คนหันกลับมาเลี้ยงและมีความต้องการมากขึ้น และราคาของไก่พันธุ์ดังกล่าวก็มีราคาสูงขึ้นด้วย โดยเริ่มที่ไข่ไก่ ถ้าพ่อแม่พันธุ์มีลักษณะตรงตามพันธุ์ ไข่ไก่จะขายฟองละ 50- 100 บาท ไก่เล็กอายุ 3 เดือน น้ำหนัก 0.8-1 ก.ก./ราคา อยู่ที่คู่ละ 1,000 บาท(ตัวผู้+ตัวเมีย) ไก่รุ่นอายุ 6 เดือน ตัวผู้ ตัวละ 3,000-5,000 บาท ตัวเมีย ตัวละ 1,000-1,200 บาท ส่วนพ่อไก่ที่อายุ 1 ปี ตัวละ 10,000 ขึ้นไป ขึ้นอยู่กับความสวยงามของไก่และลักษณะที่ตรงตามพันธุ์กรรม ทำให้ไก่เหลืองหางขาวมีความได้เปรียบทั้งในด้านราคาและความสวยงาม จึงเป็นที่ต้องการทั้งกลุ่มที่เลี้ยงไก่ และผู้ที่ประกอบธุรกิจต่างๆ เพื่อนำไปประดับบารมีและความเป็นสิริมงคล ในครอบครัว เพราะมีความเชื่อว่าไก่ดังกล่าวเป็นไก่เจ้าเลี้ยง จะนำแต่ความดี ความเจริญมาให้ และไม่มีปัญหาและอุปสรรคใดๆ แต่ในช่วงเวลาที่ผ่านมานี้ พื้นที่บ้านหัวแท ต้องประสบกับปัญหาโรคระบาด และปัญหาด้านการจัดการพ่อแม่พันธุ์ ที่มีการผสมกันแบบเลือดชิดจนเกินไป(เลี้ยงแบบปล่อยธรรมชาติ) ทำให้ไก่ที่ได้ไม่เป็นไปตามสายพันธุ์ การแสดงออกมาของลูกไก่รุ่นหลังอ่อนแอ และมีลักษณะด้อยลง ทำให้การอนุรักษ์สายพันธุ์ไก่เหลืองหางขาวมีสมาชิกลดลง ที่ผ่านมามีนักท่องเที่ยวเข้ามาเยี่ยมชมเพื่อหาซื้อสายพันธุ์ไก่เหลืองหางขาว แต่ก็ต้องผิดหวังเพราะไก่สายพันธุ์ดังกล่าวเริ่มเลือนรางและสูญหายไปจากพื้นที่ ดังนั้นมหาวิทยาลัยเทคโนโลยีราชมงคลล้านนา พิษณุโลก เป็นหน่วยงานที่อยู่ในพื้นที่ และเกษตรกรมีความต้องการที่จะพัฒนาอาชีพดังกล่าวกับมาสู่ชุมชน

ความพร้อมขององค์ความรู้ และเทคโนโลยี ของมหาวิทยาลัยเทคโนโลยีราชมงคลล้านนา พิษณุโลก ที่มีสาขาสัตวศาสตร์และประมง คณะวิทยาศาสตร์และเทคโนโลยีเกษตร เป็นทีมที่ปรึกษา โดยมีทั้งบุคลากร องค์ความรู้ เทคโนโลยี ที่พร้อมจะถ่ายทอดสู่ชุมชน (การผสมเทียมไก่,การใช้ตู้ฟัก,การจัดการฟาร์ม,การสุขาภิบาลโรคและการป้องกัน,การตลาดออนไลน์) นอกจากนี้ยังมีหน่วยงานที่ให้การสนับสนุนและสร้างความเข้มแข็งให้กับกลุ่มเลี้ยงไก่ ประกอบด้วย สำนักงานปศุสัตว์จังหวัดพิษณุโลก สนับสนุนด้านการควบคุมโรค วัคซีน และยารักษาโรคต่างๆ พัฒนาชุมชน สนับสนุนด้วยการระดมทุน และสร้างความเข้มแข็งของชุมชน ให้ประสบความสำเร็จ

ความพร้อมของชุมชน บ้านหัวแท หมู่ 8 ตำบลบ้านกร่าง อำเภอเมือง จังหวัดพิษณุโลก แหล่งกำเนิดไก่เหลืองหางขาว พื้นฐานของกลุ่มมีอาชีพเกษตรกรรม คือการทำนา มีแหล่งอาหารไก่พื้นเมืองเพียงพอ ประกอบกับชุมชนมีความสามัคคี มีผู้นำที่มีความเข้มแข็ง(นายมานอ ช่างพินิจ ผู้ใหญ่บ้าน) ได้รับรางวัลผู้ใหญ่บ้านแทนทองคำ ในการพัฒนาหมู่บ้าน ในปี 2559 ,หมู่บ้านต้นแบบในการเลิกเหล้า ปี2559 และได้รับรางวัลประกวดชนะเลิศชุมชนเศรษฐกิจพอเพียงตามศาสตร์พระราชา ของจังหวัดพิษณุโลก ปี 2560 ในปี 2562 ได้เป็นหมู่บ้านท่องเที่ยว นวัตกรรมด้านประวัติศาสตร์ เกษตรกรมีความตื่นตัวที่จะได้เข้าร่วมโครงการและอนุรักษ์ไก่เหลืองหางขาวที่เป็นสมบัติของชุมชนและของชาติ ตามพงศาวดารจารึกไว้ และพร้อมที่จะ

ดำเนินงานตามวัตถุประสงค์ที่โครงการตั้งไว้ เพื่อเพิ่มรายได้ ลดรายจ่ายในชุมชน และเป็นชุมชนต้นแบบแหล่งท่องเที่ยวเชิงประวัติศาสตร์ต่อไป และเป้าหมายของโครงการจะพัฒนาให้ไก่ได้มาตรฐานเป็นพันธุ์แท้ มีลักษณะ 5 พระองค์เด่นชัด(มีกระสีขาวยื่น 5 จุด ดังนี้ โคนขา 2 ข้าง ป่าปีก 2 ข้าง และบริเวณหัวมีกระสีขาว) ตามลักษณะพันธุกรรมที่ผู้ซื้อหรือตลาด มีความต้องการปริมาณมาก นอกจากนี้ยังได้นำผลงานวิจัยที่เกี่ยวข้องมาช่วยในการพัฒนาไก่เหลืองหางขาวให้มีคุณภาพมากขึ้น (เทคโนโลยีด้านอาหารไก่ ได้แก่ งานวิจัยเกี่ยวกับการใช้พืชสมุนไพรที่มีในท้องถิ่นเช่น ขมิ้นชัน ใบมะรุ้ม ใบขี้เหล็ก ใบเตย ใบหม่อน และดอกดาวเรือง เป็นต้น รวมทั้งการใช้น้ำส้มควันไม้ในอาหารไก่)

ภาพหมู่บ้านหัวแท ม.8 ต.บ้านกร่าง อ.เมือง จ.พิษณุโลก



หมู่บ้านต่อเนื่อง ให้นำเสนอข้อมูล ดังนี้

- 1) ผลการดำเนินงานตามแผนงานของปีที่ผ่านมามีทุกปีที่ได้รับการสนับสนุนงบประมาณ ต้องแสดงรายละเอียดกิจกรรมที่ดำเนินการ เทคโนโลยีที่ถ่ายทอด ผลสำเร็จของการถ่ายทอดเทคโนโลยี การนำไปใช้ประโยชน์ และมูลค่าทางเศรษฐกิจที่เกิดขึ้น

รายชื่อผู้เข้าร่วมโครงการ	ข้อมูลพื้นฐาน ³ (ปัจจัยนำเข้า)	เทคโนโลยี/องค์ความรู้			การนำไปใช้ประโยชน์	วิทยากร ตัวคุณ	มูลค่าทางเศรษฐกิจ
		เทคโนโลยี ที่ 1	เทคโนโลยี ที่ 2	เทคโนโลยี ที่ i			
1							
2							

³ อธิบายข้อมูลพื้นฐานของกลุ่มเป้าหมาย ยกตัวอย่างเช่น โครงการหมู่บ้านข้าวพื้นเมือง ข้อมูลพื้นฐานประกอบด้วย พื้นที่กี่ไร่ ผลผลิตต่อไร่ พันธุ์ข้าว รายได้ก่อนเข้าร่วมโครงการ เป็นต้น สามารถออกแบบตารางเพิ่มเติมได้

สรุปผลการดำเนินงานที่ผ่านมา

ปีที่ 1

.....

ปีที่ 2

.....

.....

2) แผนงานที่จะดำเนินงานของปีที่ของงบประมาณ

.....

.....

6. วัตถุประสงค์

- หมู่บ้าน วท.(ต่อเนื่อง) ระบุวัตถุประสงค์เดิมที่เคยให้ไว้

6.1.เพิ่มรายได้ให้กับกลุ่มเกษตรกร

6.2.เพื่ออนุรักษ์สายพันธุ์และเชิดชูแหล่งกำเนิดของสายพันธุ์ไก่เหลืองหางขาว

6.3 เพื่อพัฒนาสายพันธุ์ให้เป็นพันธุ์แท้ มีลักษณะเด่นของพระเจ้า 5 พระองค์(มีกระสีขาขึ้น 5จุด ดังนี้ โคนขา 2ข้าง บ่าปีก 2 ข้าง และบริเวณหัวมีกระสีขา)ที่ชัดเจน

7. ที่มาของความต้องการ: โปรดใส่เครื่องหมาย ✓ ใน ที่ต้องการและกรอกข้อมูลพร้อมหลักฐานตามที่ระบุ

เป็นความต้องการจากการให้บริการคำปรึกษา

ระบุหมายเลขคำปรึกษาในระบบ CMO :

เป็นความต้องการที่อยู่ในแผนพัฒนาหมู่บ้านของชุมชนที่เสนอโครงการ (แนบแผนพัฒนาหมู่บ้าน)

เป็นความต้องการของสมาชิก อสวท.

ระบุชื่อสมาชิก อสวท.....หมายเลขสมาชิกอสวท.....

เป็นความต้องการจากจังหวัดที่เสนอผ่าน ศวภ.

เป็นความต้องการที่จะต่อยอดจากโครงการที่เคยได้รับการสนับสนุนจากแหล่งทุนอื่น

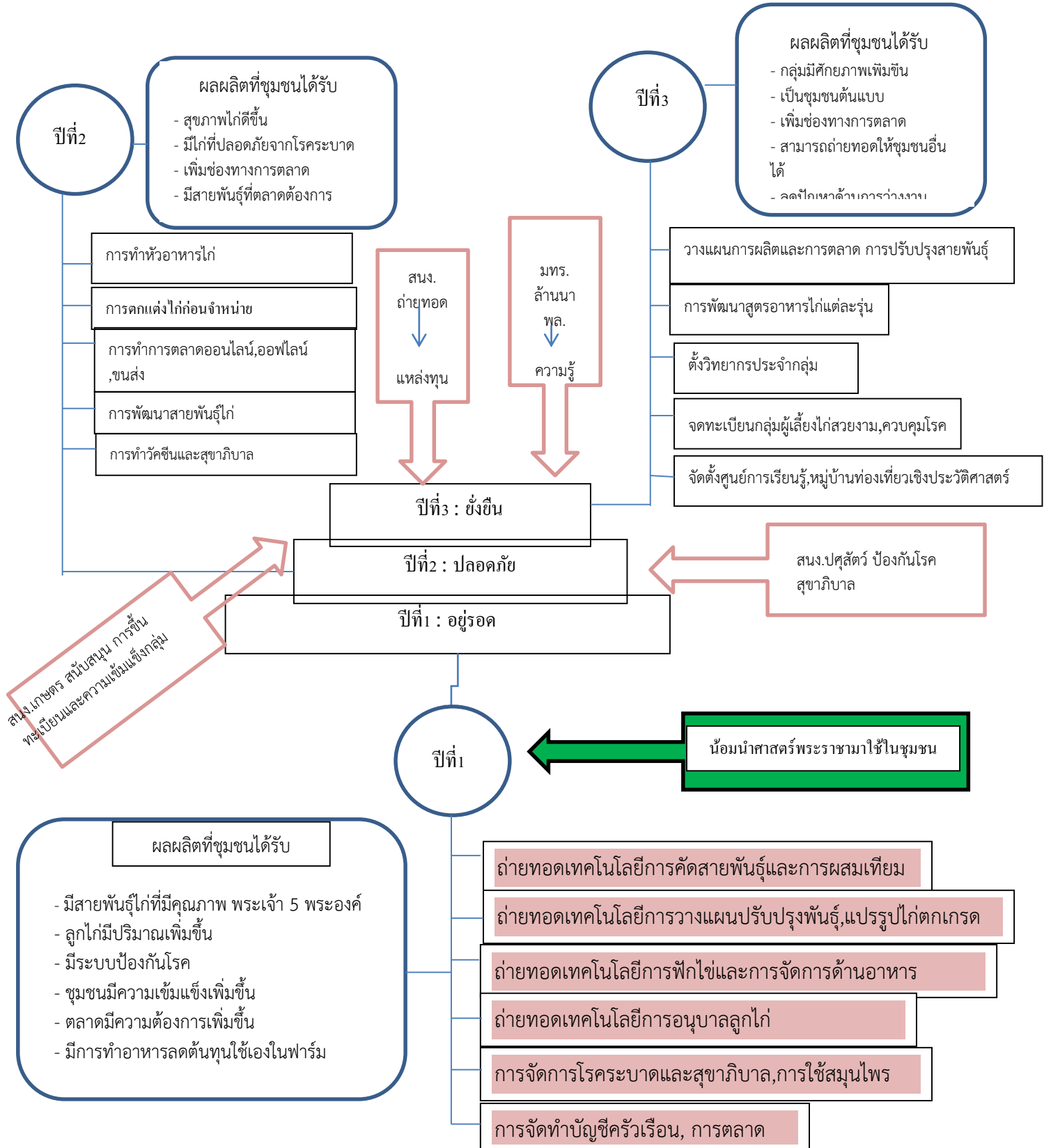
ระบุแหล่งทุน.....ปีที่ดำเนินการ

☞ แนบผลการดำเนินงานและผลสำเร็จที่ผ่านมาประกอบด้วย

8. แผนวิทยาศาสตร์ชุมชน :

(จัดทำ Infographics เพื่อแสดงให้เห็นห่วงโซ่คุณค่า (Value chain) ของการนำ วทน. ไปพัฒนาหมู่บ้าน)

Infographic ภาพรวมโครงการ



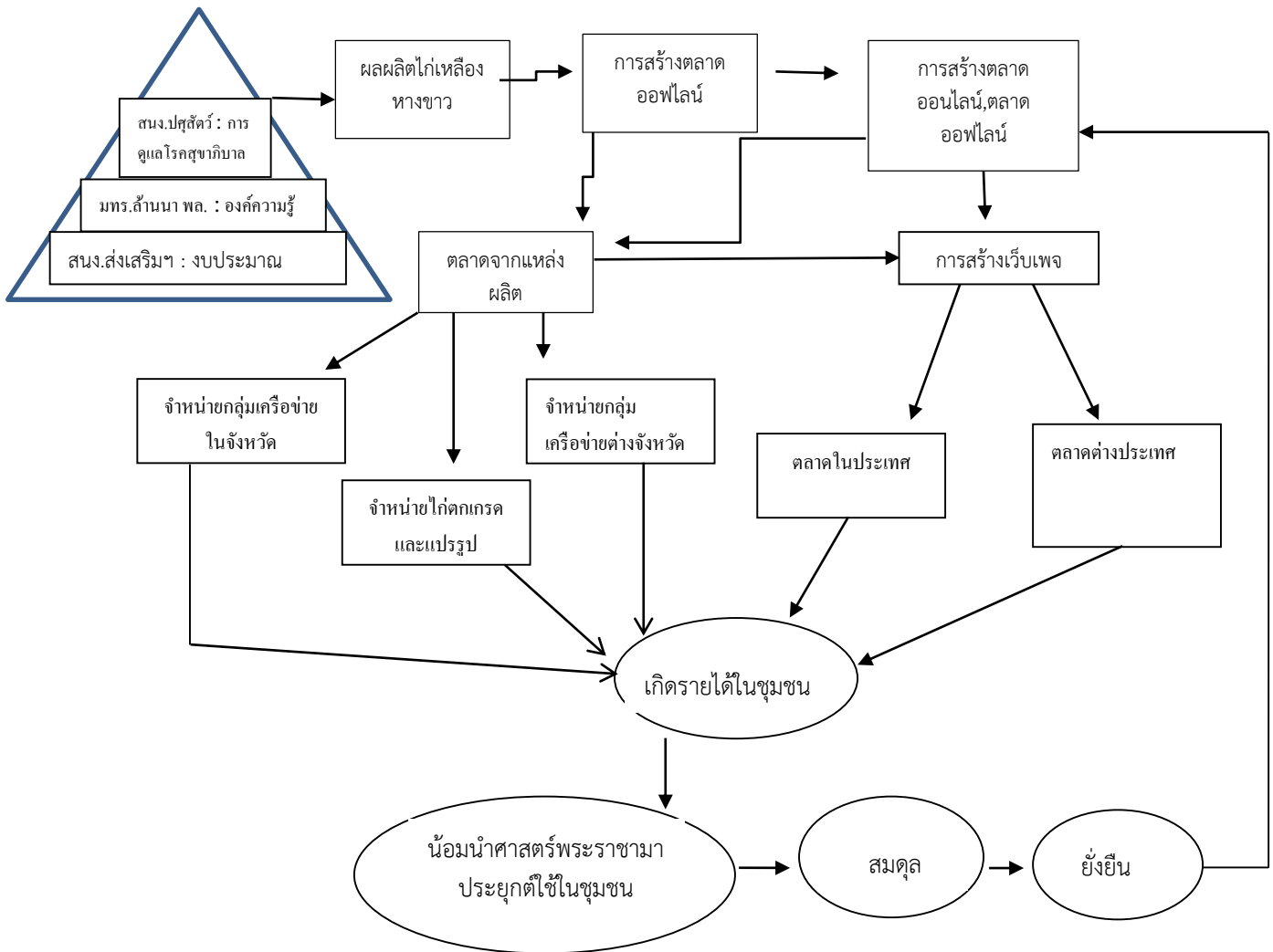
9. แผนธุรกิจชุมชน :

(นำเสนอแผนธุรกิจของผลิตภัณฑ์ที่ได้รับการพัฒนาผ่านเครื่องมือในการจัดทำแผนธุรกิจ เช่น Business Model Canvas หรือเครื่องมืออื่น ๆ)

สรุปแผนธุรกิจของธุรกิจไก่สวยงาม ของโครงการที่เกิดขึ้น

<p>6.การใช้งาน ทรัพยากรที่มีอยู่ให้เต็มที่</p> <ul style="list-style-type: none"> • ประเด็น “คุณค่าเพิ่ม” • นำทรัพยากรที่มีอยู่ในท้องถิ่นมาประยุกต์ใช้ในการเลี้ยง เช่นทำอาหารไก่ โรงเรือนที่ได้มาตรฐาน การเลี้ยงที่สะอาด 	<p>2.การสร้าง “คุณประโยชน์” Benefit ->Feature</p> <p>ประเด็น “ไก่เหลืองหางขาว 5 พระองค์ที่มีคุณภาพครบถ้วน”</p> <p>พัฒนาสินค้าและยกระดับคุณภาพให้สินค้าดีขึ้น เพื่อต่อราคาและสร้างแรงจูงใจในการซื้อ พัฒนาสายพันธุ์ ใช้เทคโนโลยีในการผลิต(เครื่องฟักไข่,การผสมเทียมไก่) ได้ไก่ที่มีลักษณะพระเจ้า 5 พระองค์</p>	<p>1. การเลือกตลาด และ กลุ่มลูกค้า</p> <ul style="list-style-type: none"> • ประเด็น “คุณค่าเพิ่ม” <p>สร้างสินค้าคุณภาพสูง เลือกลูกค้าที่มีคุณภาพ และสภาพคล่องทางการเงินดี และนำไปพัฒนาต่อได้ และหาลูกค้าหลักและลูกค้ารอง</p>
<p>7.การสร้างงานที่สำคัญต่อความสำเร็จ</p> <ul style="list-style-type: none"> • ประเด็น “คุณค่าเพิ่ม” • การวางแผนการผลิต การตลาด การชำระเงิน การส่งมอบสินค้าให้ลูกค้า การจัดหาวัตถุดิบในการผลิตให้ 		<p>3.การเลือกช่องทางการสื่อสารส่งมอบ</p> <ul style="list-style-type: none"> • ประเด็น “คุณค่าเพิ่ม” • พัฒนาสื่อเพื่อรองรับสินค้าใหม่ ออนไลน์ เช่น เว็บไซต์ เฟซบุ๊ก ไลน์ อีเมลล์ ทวิตเตอร์ ยูทูป • ออฟไลน์ ป้ายโฆษณา แผ่นพับ รายการวิทยุ งานอีเวนท์ • ช่องทางการส่งสินค้า บริษัทขนส่งเอกชน เคอรี่ <p>เพิ่มช่องทางชำระเงินของลูกค้า</p>
<p>8.การร่วมงาน พันธมิตรให้มากขึ้น</p> <ul style="list-style-type: none"> • ประเด็น “คุณค่าเพิ่ม” • หาหน่วยงานที่ปรึกษา สนง.ปศุสัตว์ • หน่วยงานท้องถิ่น • ภาคเอกชน ผู้ประกอบการที่มีส่วนเกี่ยวข้อง 		<p>4.การสร้าง กิจกรรมผูกมัดใจลูกค้า</p> <ul style="list-style-type: none"> • ประเด็น “คุณค่าเพิ่ม” <p>รักษาลูกค้าเก่าและเพิ่มลูกค้าใหม่ ติดตามผลหลังการขายทุก 3 เดือน เพื่อประเมินความพอใจ และรับข้อมูลในการพัฒนาสินค้าต่อไป</p> <p>การเพิ่มยอดขาย</p>
<p>9. การหาวิธี การควบคุม และ การลดต้นทุน</p> <ul style="list-style-type: none"> • ประเด็น “ไก่เหลืองหางขาว” • จัดทำบัญชีต้นทุน รายรับ รายจ่าย เพื่อวิเคราะห์ข้อมูลการผลิต และวางแผนการผลิต ได้อย่างถูกต้องเพื่อลดต้นทุนการผลิต • 1.การลดต้นทุนการเลี้ยงของสมาชิกทั้งหมด/ปี (20 คน) ด้านอาหารไก่และอื่นๆจากเดิมเดือนละ 1,000 บาท x20 คนx12 เดือน เป็นเงิน 240,000 บาท ในปี 2563 จะใช้เทคโนโลยีด้านการผลิตอาหารเอง การใช้สมุนไพรในการรักษาโรค และอื่นๆ เข้าไปใช้ในกิจกรรม ต้นทุนด้านอาหารจะเหลืออยู่ที่ 600บาท (600 บาท x20 คน x12 เดือน) เงินเงิน 144.000 บาท ในปี2563 สามารถ 		<p>5. การสร้าง รูปแบบรายได้ใหม่ เพิ่มขึ้น</p> <ul style="list-style-type: none"> • ประเด็น “คุณค่าเพิ่ม” • เพิ่มการพัฒนาสายพันธุ์ให้มีคุณภาพ ราคา 500บ./ตัว <p>จากเดิมตัวละ300 บาท (ในปี 2563 ตั้งเป้าไว้ที่ 800 ตัว x 500 บาท = 400,000 บาท)</p> <ul style="list-style-type: none"> - การแปรรูปไก่ตกรวด ราคาตัวละ200 บาท/ตัว จากเดิมตัวละ120 บาท (ในปี 2563 ตั้งเป้าไว้ที่ 100 ตัวx200 บาท = 20,000 บาท) - การจำหน่ายไข่ไก่มีเชื้อ ฟองละ 50 บาท จากเดิมไม่มีจำหน่ายในปี 2563 ตั้งเป้าไว้ที่ 300 ฟอง x50 บาท = 15.000 บาท)

แผนธุรกิจ ไข่สวยงาม ของโครงการ



10. หน่วยงานสนับสนุน :

ชื่อหน่วยงาน/สถาบันการศึกษา	รูปแบบการสนับสนุน
1.สำนักงานปศุสัตว์จังหวัด	วัสดุ อุปกรณ์ วัคซีน ยารักษาโรค และการควบคุมโรค
2.พัฒนาชุมชน	เสริมสร้างกระบวนการกลุ่มให้เกิดความเข้มแข็ง และจัดตั้งเป็นวิสาหกิจชุมชน
3.องค์การบริหารส่วนท้องถิ่น	การประชาสัมพันธ์ และบุคลากร อาคาร
4.มหาวิทยาลัยเทคโนโลยีราชมงคลล้านนา พิษณุโลก	บุคลากร เทคโนโลยี และองค์ความรู้
5.สนง.ส่งเสริมและถ่ายทอดฯ	งบประมาณ

⁴ รูปแบบของการสนับสนุน เช่น งบประมาณสมทบ(ระบุจำนวน) อาคาร สถานที่ โรงเรือน วิทยากร(ไม่มีค่าใช้จ่าย) ฯลฯ หากมีหลักฐาน เช่น หนังสือราชการ เอกสารอื่น ๆ ให้แนบมาด้วย

11. แผนการดำเนินงาน

ระบุแผนการพัฒนาหมู่บ้านที่เป็นไปตามวัตถุประสงค์และเป้าหมาย

- หมู่บ้าน วท.(ใหม่) ระบุแผนการดำเนินงาน 3 ปี ทั้งนี้แผนการดำเนินงานต้องสอดคล้องกับข้อ 8 และ 9
- หมู่บ้าน วท.(ต่อเนื่อง) ระบุแผนการดำเนินงานของปีที่เหลือ จนครบ 3 ปี

ปีที่ 1 ปีงบประมาณ พ.ศ. 2563 งบประมาณ 150,000 บาท

กิจกรรม	2562			2563									รวมเงิน (บาท)
	ไตรมาสที่ 1			ไตรมาสที่ 2			ไตรมาสที่ 3			ไตรมาสที่ 4			
	ต.ค.	พ.ย.	ธ.ค.	ม.ค.	ก.พ.	มี.ค.	เม.ย.	พ.ค.	มิ.ย.	ก.ค.	ส.ค.	ก.ย.	
1.ถ่ายทอดเทคโนโลยีการตัดสายพันธุ์และการผสมเทียม							←→						40,000
2.ถ่ายทอดเทคโนโลยีการวางแผนปรับปรุงพันธุ์,แปรรูปไก่ตกเกรด							←→→→						30,000
3.ถ่ายทอดเทคโนโลยีการฟักไข่และการจัดการด้านอาหาร							←→→→						30,000
4.ถ่ายทอดเทคโนโลยีการอนุบาลลูกไก่							←→→						10,000
5.การจัดการโรคระบาดและสุขาภิบาล,การใช้สมุนไพร							←→→→						20,000
6.การจัดทำบัญชีครัวเรือน, การตลาด										←→			10,000
7.การติดตามผลการดำเนินงาน										←→			5,000
8.การจัดทำรายงานฉบับสมบูรณ์											←→		5,000
แผนเงิน : ตามไตรมาส	5			5			5			5			150,000

ปีที่ 2 ปีงบประมาณ พ.ศ. 2564 งบประมาณ 200,000 บาท

กิจกรรม	2563			2564									รวมเงิน (บาท)
	ไตรมาสที่ 1			ไตรมาสที่ 2			ไตรมาสที่ 3			ไตรมาสที่ 4			
	ต.ค.	พ.ย.	ธ.ค.	ม.ค.	ก.พ.	มี.ค.	เม.ย.	พ.ค.	มิ.ย.	ก.ค.	ส.ค.	ก.ย.	
1.การทำหัวอาหารไก่พื้นเมือง		←→											50,000
2.การตกแต่งไก่เหลืองหางขาวก่อนจำหน่าย				←→→→									30,000
3.การทำการตลาดออนไลน์,ออฟไลน์,ขนส่ง				←→→→									20,000
4.การพัฒนาสายพันธุ์ไก่เหลืองหางขาว			←→→→→										50,000
5.การทำวัคซีนและสุขภาพ							←→→→						30,000
6.การติดตามผลการดำเนินงาน										←→			10,000
7.การจัดทำรายงานฉบับสมบูรณ์										←→			10,000
แผนเงิน : ตามไตรมาส		5		5			5			5			200,000

ปีที่ 3 ปีงบประมาณ พ.ศ. 2565 งบประมาณ 200,000 บาท

กิจกรรม	2564			2565						รวมเงิน (บาท)			
	ไตรมาสที่ 1			ไตรมาสที่ 2			ไตรมาสที่ 3		ไตรมาสที่ 4				
	ต.ค.	พ.ย.	ธ.ค.	ม.ค.	ก.พ.	มี.ค.	เม.ย.	พ.ค.	มิ.ย.		ก.ค.	ส.ค.	ก.ย.
1.วางแผนการผลิตและการตลาด การปรับปรุงสายพันธุ์													50,000
2.การพัฒนาสูตรอาหารไก่แต่ละรุ่น													40,000
3.ตั้งวิทยากรประจำกลุ่ม													20,000
4.จัดทะเบียนกลุ่มผู้เลี้ยงไก่สวยงาม และควบคุมโรคระบาด													30,000
5.จัดตั้งศูนย์การเรียนรู้, หมู่บ้าน ท่องเที่ยวเชิงประวัติศาสตร์													40,000
6.การติดตามผลการดำเนินงาน													10,000
7.การจัดทำรายงานฉบับสมบูรณ์													10,000
แผนเงิน : ตามไตรมาส	5			5			5		5				200,000

12. เป้าหมายผลผลิต/ผลลัพธ์ และตัวชี้วัด (ระยะ 3 ปี)

ผลผลิต/ผลลัพธ์	หน่วย	ค่าเป้าหมาย		
		2563	2564	2565
1. จำนวนผู้รับบริการ	คน	20	20	20
2. จำนวนเทคโนโลยีที่มีการถ่ายทอด ระบุชื่อ(เทคโนโลยีหลัก/รอง) 2.1 เทคโนโลยี..ด้านการผลิตไก่เหลืองหางขาวและอาหารไก่ ปีที่ ถ่ายทอด..2563-2565. (เทคโนโลยีด้านอาหารไก่ ได้แก่ งานวิจัยเกี่ยวกับ การใช้พืชสมุนไพรที่มีในท้องถิ่นเช่น ขมิ้นชัน ใบมะรุม ใบขี้เหล็ก ใบเตย ใบ หม่อน และดอกดาวเรือง เป็นต้น รวมทั้งการใช้น้ำส้มควันไม้ในอาหารไก่) 2.2 เทคโนโลยี..ด้านการจัดการฟาร์มและป้องกันโรค .ปีที่ถ่ายทอด 2563-2565.. 2.3 เทคโนโลยี..ด้านการตลาด..ปีที่ถ่ายทอด 2563-2565.	เรื่อง	4 3 2	4 3 2	4 3 2
3. จำนวนผลิตภัณฑ์ที่จากกระบวนการพัฒนา/ต่อยอด(ระบุชื่อผลิตภัณฑ์) 3.1 .สายพันธุ์ไก่เหลืองหางขาว ที่ผ่านการปรับปรุงพันธุ์ พันธุ์แท้ ไม่ต่ำกว่า 70 เปอร์เซ็นต์(ลักษณะเด่นชัดของพระเจ้า 5 พระองค์) 3.2 ไก่มีเชื้อ(ตัวอ่อน)พร้อมจำหน่าย 3.3 การแปรรูปไก่ตกรอด(เมนูอาหาร)	ผลิตภัณฑ์	1 1 1	1 1 1	1 1 1
4. จำนวนวิทยากรชุมชนที่สร้างความเชี่ยวชาญในเทคโนโลยีที่ถ่ายทอด(แต่ละเทคโนโลยีตามข้อ 2)	คน	5	10	15
5. งบประมาณการผู้นำเทคโนโลยี/องค์ความรู้ไปใช้ประโยชน์	คน	20	25	25
6. ร้อยละความพึงพอใจของผู้รับบริการ	ร้อยละ	80	80	80
7. งบประมาณมูลค่าทางเศรษฐกิจที่เกิดขึ้น (จำนวนสมาชิก 20 คน)	บาท	400,000 บาท/ปี	720,000 บาท/ปี	1,260,000 บาท/ปี

13.ผลกระทบเศรษฐกิจ ร้อยละ 60 ของชุมชนของผู้รับการถ่ายทอดเทคโนโลยี นำเทคโนโลยีไปใช้ประโยชน์ ทำให้เพิ่มรายได้ และสร้างอาชีพใหม่ที่ยั่งยืนให้กับชุมชน

- **กรณี** เพิ่มรายได้

กิจกรรม	ปีที่1	ปีที่2	ปีที่3
1.ความเป็นไปได้ของการดำเนินงาน	อยู่รอด 30%	ปลอดภัย 60%	ยั่งยืน 100%
2.ประมาณรายได้เฉลี่ยสมาชิกแต่ละคน/ปี 2.1 รายได้จากการผลิตและจำหน่ายไก่ เหลืองหางขาว ของสมาชิกแต่ละราย/ปี	20,000 บาท/ปี (40ตัว*500บาท)	36,000 บาท/ปี (60ตัว*600บาท) (สายพันธุ์ดีขึ้น)	63,000 บาท/ปี (80ตัว*700บาท) (สายพันธุ์ดีขึ้น)
3. ประมาณรายได้สมาชิกทั้งหมด/ปี (20 คน)	400,000 บาท/ปี (20,000*20คน)	720,000 บาท/ปี (36,000*20คน)	1,260,000 บาท/ปี (63,000*20คน)

- **กรณี** ลดรายจ่าย

- อธิบายวิธีการคิดคำนวณ -

กิจกรรม	ก่อนดำเนินงาน(1)	ช่วงดำเนินงาน(2)	ลดต้นทุน(1)-(2)
1. การลดต้นทุนด้านอาหารของสมาชิกทั้งหมด/ปี (20 คน)	240,000 บ./ปี (1,00บX12 ค.X20 คน)	144,000 บ./ปี (600บX12 ค.X20คน)	96,000 บ./ปี
2.ลดค่าใช้จ่ายในครัวเรือน ของสมาชิก 20 คน นำไก่ตกรวมมาบริโภค ลดค่าใช้จ่ายในครัวเรือน	-	72,000 บาท/ปี (300บX12 ค.X20คน)	72,000 บาท/ปี

- สังคม (เช่น เกิดการจ้างงาน ลดการย้ายถิ่นฐาน ครอบครัวเป็นสุข เป็นต้น) เกิดกลุ่มอาชีพในชุมชน ลดภาวะการณว่างงาน และการอพยพเข้าสู่สังคมเมือง ชุมชนมีการรวมกลุ่มแสดงความคิดเห็นกันมากขึ้น
- สิ่งแวดล้อม(เช่น การลดปัญหามลพิษ การเพิ่มพื้นที่ป่า การอนุรักษ์ทรัพยากรธรรมชาติ เป็นต้น) ใช้วัสดุที่เหลือจากการทำเกษตรกรรมมาใช้ในกิจกรรมการเลี้ยงไก่ เพื่อลดการเผา เช่นฟางข้าว แกลบ ชัง ข้าวโพด ใบอ้อยและนำวัสดุในท้องถิ่นมาทำอาหารเลี้ยงไก่ ฯลฯ

14. รายละเอียดงบประมาณที่ขอในปีงบประมาณ พ.ศ. 2563

ปีงบประมาณ พ.ศ.2563 ขอรับการสนับสนุนงบประมาณเป็นเงิน.....150,000..... บาท

กิจกรรม	รายการ	ระยะเวลา ต่อครั้ง	ปริมาณ (หน่วย)	หน่วยละ (บาท)	รวมเงิน (บาท)	
การให้บริการ คำปรึกษา/ข้อมูล ทั้งใน/นอก สถานที่	1.ค่าตอบแทนของผู้เชี่ยวชาญในการบริการให้คำปรึกษาและข้อมูลเทคโนโลยี					
	1.1 ค่าตอบแทนวิทยากรภายนอก	6 ชม.	3 ครั้ง x 1 คน	600	10,800	
	1.2 ค่าตอบแทนวิทยากรภายใน	6 ชม.	4 ครั้ง x 1 คน	300	7,200	
	2.ค่าเอกสารประกอบการให้คำปรึกษาและข้อมูล(แบบสำรวจความต้องการ/ใบ สมัคร/แบบบริการให้คำปรึกษา/แบบลงทะเบียน/แบบฟอร์มอื่นๆที่เกี่ยวข้อง)			20 ชุด	10	200
	3.ค่าเอกสารประกอบการประเมินและติดตามผล(แบบติดตามความพึงพอใจ/แบบ การดำเนินงานวิจัยไปใช้ประโยชน์/แบบฟอร์มอื่นๆที่เกี่ยวข้อง)			30 ชุด	10	300
	4.ค่าเช่ายานพาหนะ,ค่าเบี้ยเลี้ยง (การจัดกิจกรรมบริการให้คำปรึกษาและข้อมูล การลงพื้นที่ประชาสัมพันธ์คลินิกเทคโนโลยี การติดตามผล)	1 วัน	3 ครั้ง	1,500		4,500
	5.ค่าเบี้ยเลี้ยงเจ้าหน้าที่ อาจารย์ นักศึกษา เกษตรกร (การจัดกิจกรรมบริการให้ คำปรึกษาและข้อมูล จัดนิทรรศการ การลงพื้นที่ประชาสัมพันธ์คลินิกเทคโนโลยี การติดตามผล ติดต่อราชการ)	5 ครั้ง	5 คน	240		6,000
	6.ค่าน้ำมันเชื้อเพลิง(การจัดกิจกรรมบริการให้คำปรึกษาและข้อมูล การลงพื้นที่ ประชาสัมพันธ์คลินิกเทคโนโลยี การติดตามผล)	1 วัน	10 ครั้ง	500		5,000
	7.ค่าอาหารกลางวัน/อาหารว่าง/เครื่องดื่มรับรองผู้เชี่ยวชาญ คณะทำงานภายใน และภายนอก ผู้เข้าร่วมกิจกรรม			5 ครั้ง	500	2,500
8.ค่าที่พักสำหรับติดต่อราชการต่างจังหวัด/ซื้อลูกโป่งต่างจังหวัด/วิทยากรภายนอก	5 วัน	3 คน	1,000		15,000	
การบริหารงานและ จัดการเครือข่าย	1.ค่ายานพาหนะและน้ำมันเชื้อเพลิง สำหรับผู้บริหารและเจ้าหน้าที่ปฏิบัติการ(การ ร่วมอบรมคลินิกเทคโนโลยีออนไลน์และประชุมประจำปีกับคลินิกเทคโนโลยี ส่วนกลาง)		3 ครั้ง	2,000		6,000
	2.ค่าวัสดุอุปกรณ์ในสำนักงาน(กระดาษA4 กระดาษการ์ดสี เทปพีวีซีใส กาวน้ำ เทป กาวสองหน้าแบบหนาและแบบบาง ลวดเย็บกระดาษ ลวดหนีบกระดาษ ฯลฯ)		1 ครั้ง	5,000		5,000
	3.ค่าวัสดุและอุปกรณ์ไฟฟ้าและวัสดุอุปกรณ์คอมพิวเตอร์ (ปลั๊กไฟ ตลับผงหมึก สำหรับเครื่องพิมพ์ แผ่นบันทึกข้อมูล ซีดี ดีวีดี เครื่องถ่ายโอนข้อมูลแบบ Flash Drive ฯลฯ)		1 ครั้ง	5,000		5,000
	4.ค่าวัสดุและอุปกรณ์ในการดำเนินโครงการ(ลูกโป่ง สุ่ม ตาข่าย มุ้งเขียว อุปกรณ์ให้ น้ำ อุปกรณ์ให้อาหาร ยารักษาโรค ฯลฯ)		5 ครั้ง	15,500		77,500
	5.ค่าจัดทำการประชุมประชาสัมพันธ์ ข้อมูลความรู้ด้านวิทยาศาสตร์และเทคโนโลยี ในการ ประกอบอาชีพโดยผ่านช่องทางต่างๆ อาทิ					
	5.1.แผ่นพับประชาสัมพันธ์		200 แผ่น	5		1,000
5.2.ไว้นิลประชาสัมพันธ์		5 ผืน	500		2,500	
การประสานงาน และสนับสนุนการ ดำเนินงานพัฒนา จังหวัดด้าน วิทยาศาสตร์และ เทคโนโลยี	1.ค่าน้ำมันเชื้อเพลิง(การประชุมร่วมกับหน่วยงานราชการในจังหวัด)	1 วัน	3 ครั้ง	500		1,500
รวมค่าใช้จ่ายทั้งสิ้น					150,000	

หมายเหตุ ถัดเฉลยจ่ายทุกรายการ

15. การรายงานผล ประเมินผลและติดตามผล :

15.1 หน่วยงานรับงบประมาณต้องรายงานความก้าวหน้าในระบบคลินิกเทคโนโลยีออนไลน์ (www.clinictech.most.go.th/online/index.asp) รายไตรมาส 4 ครั้ง/ปี

15.2 หน่วยงานรับงบประมาณต้องประเมินผลความพึงพอใจในการให้บริการ

15.3 หน่วยงานรับงบประมาณต้องจัดส่งรายงานฉบับสมบูรณ์พร้อมหนังสือนำเสนอจากต้นสังกัด สามารถส่งข้อมูลในรูปแบบดิจิทัลไฟล์ โดยสามารถจัดส่งหลังสิ้นสุดโครงการ หรือ ภายใน 15 วันหลังสิ้นสุดปีงบประมาณ

16. การเผยแพร่ประชาสัมพันธ์ :

หน่วยงานรับงบประมาณ ต้องแสดงข้อความและสัญลักษณ์ของกระทรวงการอุดมศึกษา วิทยาศาสตร์ วิจัยและนวัตกรรม ทุกครั้งที่มีการจัดกิจกรรม การเผยแพร่ประชาสัมพันธ์ และยินดีให้ความร่วมมือเข้าร่วมจัดแสดงผลงานในกิจกรรมต่างๆ ตามที่ร้องขอ พร้อมทั้งทำตามหลักเกณฑ์และเงื่อนไขที่ระบุในคู่มือการดำเนินงานฯ ทุกประการ



.....
(ผู้ช่วยศาสตราจารย์ ดร.ณัฐมา เณลิสมาน)

ผู้เสนอโครงการ

ตำแหน่ง**หัวหน้าสาขาสัตวศาสตร์และประมง.....

(** ตำแหน่งในสถาบันการศึกษา)

หลักสูตรรายวิชาการถ่ายทอดเทคโนโลยีสู่ชุมชน

เทคโนโลยีที่ถ่ายทอดสู่ชุมชน	วิธีการ	วิทยากร
1. ถ่ายทอดเทคโนโลยีการคัดสายพันธุ์และการผสมเทียม	ให้คำปรึกษา,อบรม	ผศ.ดร.ณัฐิมา เฉลิมแสน นายดำรงศักดิ์ สุวรรณศรี นางสาวฉวีวรรณพร จิรารัตน์ นางสาวธัญรัตน์ จารี ดร.อุษณีย์ภรณ์ สร้อยเพชร
2. ถ่ายทอดเทคโนโลยีการวางแผนปรับปรุงพันธุ์,แปรรูปไก่ตกเกรด	ให้คำปรึกษา,อบรม	ผศ.ดร.ณัฐิมา เฉลิมแสน นายดำรงศักดิ์ สุวรรณศรี นางสาวฉวีวรรณพร จิรารัตน์ นางสาวธัญรัตน์ จารี
3. ถ่ายทอดเทคโนโลยีการฟักไข่และการจัดการด้านอาหาร	ให้คำปรึกษา,อบรม	ผศ.ดร.ณัฐิมา เฉลิมแสน นายดำรงศักดิ์ สุวรรณศรี นางสาวฉวีวรรณพร จิรารัตน์ นางสาวธัญรัตน์ จารี
4. ถ่ายทอดเทคโนโลยีการอนุบาลลูกไก่	ให้คำปรึกษา,อบรม	ผศ.ดร.ณัฐิมา เฉลิมแสน นายดำรงศักดิ์ สุวรรณศรี นางสาวฉวีวรรณพร จิรารัตน์ นางสาวธัญรัตน์ จารี
5. การจัดการโรคระบาดและสุขภาพ, การใช้สมุนไพร	ให้คำปรึกษา,อบรม	ผศ.ดร.ณัฐิมา เฉลิมแสน นายดำรงศักดิ์ สุวรรณศรี นางสาวฉวีวรรณพร จิรารัตน์ นางสาวธัญรัตน์ จารี
6. การจัดทำบัญชีครัวเรือน, การตลาด	ให้คำปรึกษา,อบรม	ผศ.ดร.ณัฐิมา เฉลิมแสน นายดำรงศักดิ์ สุวรรณศรี นางสาวฉวีวรรณพร จิรารัตน์ นางสาวธัญรัตน์ จารี
7. การติดตามผลการดำเนินงาน	ติดตามผล,ลงพื้นที่	ผศ.ดร.ณัฐิมา เฉลิมแสน นายดำรงศักดิ์ สุวรรณศรี นางสาวฉวีวรรณพร จิรารัตน์ นางสาวธัญรัตน์ จารี

คุณวุฒิและประสบการณ์ของวิทยากร

- ผศ.ดร.ณัฐมา เณลิสมแสน คุณวุฒิ วิทยาศาสตร์ดุขฎฐิบัณชิต สาขา สัตวศาสตร์
ประสบการณ์ : การผลิตอาหารสัตว์จากวัสดุในท้องถิ่น
- นางสาวธัญรัตน์ จาริ คุณวุฒิ วิทยาศาสตร์บัณชิต สัตวศาสตร์
ประสบการณ์ : การปรับปรุงพันธุ์ไก่พื้นเมือง
- ดร.อุษณีย์ภรณ์ สร้อยเพชร คุณวุฒิ วิทยาศาสตร์ดุขฎฐิบัณชิต สาขา สัตวศาสตร์
ประสบการณ์ : การปรับปรุงพันธุ์ไก่พื้นเมือง
- นางสาวฉนวนรณพร จิรรัตน์ วิทยาศาสตร์มหาบัณชิต สาขา สัตวศาสตร์
ประสบการณ์ : การปรับปรุงพันธุ์ไก่พื้นเมือง
- นายดำรงศักดิ์ สุวรรณศรี คุณวุฒิ วิทยาศาสตร์มหาบัณชิต สาขาการจัดการทรัพยากรธรรมชาติฯ
ประสบการณ์ : การปรับปรุงพันธุ์ไก่พื้นเมือง

สรุปกิจกรรมการดำเนินงาน

- โครงการหมู่บ้านไก่สวยงามเหลืองหางขาวพระเจ้า5พระองค์ มีการดำเนินงานทั้งหมด 7 กิจกรรม ดังนี้
- 1.วันที่ 8 มิถุนายน 2563 ให้คำปรึกษา การเตรียมโรงเรือนการเลี้ยงไก่เหลืองหางขาว และวัสดุอุปกรณ์การเลี้ยง บ้านหัวแท ม.8 ตำบลบ้านกร่าง อำเภอเมือง จังหวัดพิษณุโลก
 - 2.วันที่ 12 มิถุนายน 2563 ให้คำปรึกษาการคัดเลือกสายพันธุ์ไก่เหลืองหางขาว ให้กับสมาชิกกลุ่มเลี้ยงไก่ บ้านหัวแท ม.8 ตำบลบ้านกร่าง อำเภอเมือง จังหวัดพิษณุโลก
 - 3.วันที่ 26 มิถุนายน 2563 ฝึกอบรมหลักสูตร การวางแผนปรับปรุงพันธุ์ และการจัดการโรคระบาดสุขาภิบาล การจัดทำบัญชีครัวเรือนการผลิตและการใช้สมุนไพรในการเลี้ยงสัตว์ ณ อาคารเกษตรปลอดภัย ห้อง 16306 มหาวิทยาลัยเทคโนโลยีราชมงคลล้านนา พิษณุโลก
 - 4.วันที่ 2 กรกฎาคม 2563 ให้คำปรึกษา การอนุบาลลูกไก่และการผสมอาหารไก่พื้นเมือง บ้านหัวแท ม.8 ตำบลบ้านกร่าง อำเภอเมือง จังหวัดพิษณุโลก
 - 5.วันที่ 31 กรกฎาคม 2563 อบรมการถ่ายทอดเทคโนโลยีการผสมเทียมไก่สวยงาม ณ บ้านหัวแท ตำบลบ้านกร่าง อำเภอเมือง จังหวัดพิษณุโลก
 - 6.วันที่ 10 สิงหาคม 2563 ฝึกอบรมการฟักไข่ และการตลาดซื้อขายไก่สวยงาม ณ บ้านคลองตาล ตำบลหนองแวม อำเภอพรหมพิราม จังหวัดพิษณุโลก และ ตำบลบางกระทุ่ม อำเภอบางกระทุ่ม จังหวัดพิษณุโลก
 - 7.วันที่ 15 กันยายน 2563 ติดตามผลการดำเนินงานกลุ่มสมาชิกเลี้ยงไก่สวยงามเหลืองหางขาวพระเจ้า5พระองค์ บ้านหัวแท ตำบลบ้านกร่าง อำเภอเมือง จังหวัดพิษณุโลก และขึ้นทะเบียนกลุ่มผู้เลี้ยงไก่สวยงามเหลืองหางขาว สำนักงานปศุสัตว์อำเภอเมือง จังหวัดพิษณุโลก

ผลการดำเนินงาน โครงการหมู่บ้านไก่อสวยงามเหลือหางขาวพระเจ้า5พระองค์

กิจกรรมที่ 1 วันที่ 8 มิถุนายน 2563 ให้คำปรึกษา การเตรียมโรงเรือนการเลี้ยงไก่เหลือหางขาว และวัสดุอุปกรณ์การเลี้ยง บ้านหัวแท ม.8 ตำบลบ้านกร่าง อำเภอเมือง จังหวัดพิษณุโลก

วิทยากร ผศ.ดร.ณัฐมา เฉลิมแสน
 ดร.ยรรยง เฉลิมแสน
 นายดำรงศักดิ์ สุวรรณศรี
 นางสาวฉนวนพร จิรารัตน์
 นางสาวธัญรัตน์ จารี

กิจกรรมที่ดำเนินการ

- การเตรียมโรงเรือน
- การจัดการวัสดุอุปกรณ์การเลี้ยง
- การฆ่าเชื้อโรงเรือนเลี้ยงไก่

ผลจากการดำเนินงาน กลุ่มสมาชิกไก่เหลือหางขาวได้มีการเตรียมโรงเรือน เพื่อรองรับการเลี้ยงไก่ที่จะได้รับสายพันธุ์จากโครงการ โดยมีการฆ่าเชื้อและโรยปูนขาว และได้ให้คำแนะนำการจัดการเบื้องต้นก่อนรับไก่ไปเลี้ยง โดยไก่ที่ให้สมาชิกเป็นไก่สาวพร้อมไข่เพื่อจะได้ให้ผลผลิตอย่างรวดเร็ว

แบบประเมินผลเมื่อจบการถ่ายทอดฯ ทันที

รายการ	ระดับ					รวม
	มากที่สุด (5)	มาก (4)	ปานกลาง (3)	น้อย (2)	น้อยที่สุด (1)	
ท่านมีความพอใจในคำถามต่อไปนี้ระดับใด						
ข้อมูลวัดความพึงพอใจ						
1.ด้านกระบวนการ ขั้นตอนการให้บริการ (เช่นการประกาศรับสมัคร การติดต่อเชิญอบรม การประสานงาน และให้ข้อมูล การดูแล และการทำงานอย่างมีขั้นตอน)	55.00	32.00	3.00	0.00	0.00	90.00
2.เจ้าหน้าที่ผู้ให้บริการ (เช่น อธิษาศัยดี ยิ้มแย้มแจ่มใส มีใจในกาให้บริการ)	75.00	16.00	3.00	0.00	0.00	94.00
3.สิ่งอำนวยความสะดวก (สถานที่อบรม อาหาร เครื่องโสตฯ เอกสารอบรม ฯลฯ)	55.00	32.00	3.00	0.00	0.00	90.00
ข้อมูลเพื่อการปรับปรุงหลักสูตร						
4.การนำความรู้ไปใช้ประโยชน์ (ใช้ประกอบอาชีพ หรือ ใช้ในชีวิตประจำวัน)	55.00	36.00	0.00	0.00	0.00	91.00
5.ความเหมาะสมของเนื้อหาหลักสูตร	60.00	28.00	3.00	0.00	0.00	91.00
6.ความเหมาะสมของวิทยากร (ความรู้ ความสามารถ เทคนิคการสอน)	65.00	24.00	3.00	0.00	0.00	92.00
7.ระยะเวลาการอบรม (จำนวนวัน)	60.00	24.00	6.00	0.00	0.00	90.00
8.ช่วงเวลาการอบรม (วัน/ เดือน/ ฤดูที่อบรม)	60.00	32.00	0.00	0.00	0.00	92.00
9.ความคุ้มค่าเมื่อเทียบกับเวลาและค่าใช้จ่าย (ประโยชน์ที่ได้รับมากกว่าเวลาและค่าใช้จ่ายที่เสียไป)	55.00	36.00	0.00	0.00	0.00	91.00
ค่าเฉลี่ย						91.22

10. ท่านคาดว่าจะสามารถนำความรู้ไปใช้ประโยชน์ได้หรือไม่.

นำไปใช้ประโยชน์ได้

นำไปใช้ประโยชน์ไม่ได้

11. ท่าน คาดว่า จะมีรายได้เพิ่มขึ้นกี่บาทรายได้ต่อเดือน (เลือกเพียง 1 ข้อ)

น้อยกว่า 1,000 บาท

1,001 – 2,000 บาท

2,001 – 3,000 บาท

3,001 – 4,000 บาท

4,001 – 5,000 บาท

5,001 – 6,000 บาท

6,001 – 7,000 บาท

7,001 – 8,000 บาท

8,001 – 9,000 บาท

9,001 – 10,000 บาท

มากกว่า 10,000 บาท (โปรดระบุจำนวน บาท)

แบบติดตามประเมินผล

หมู่บ้านไก่เหลืองหางขาว(ไก่ชนนเรศวร)

เนื้อหา

1. การนำไปใช้ประโยชน์
 - 1 สามารถนำความรู้ไปใช้ประโยชน์ได้
 - 2 ไม่สามารถนำความรู้ไปใช้ประโยชน์ เพราะ.....
 (หากเลือกตอบข้อ 2 ไม่ต้องตอบข้ออื่นๆ)

2. ความรู้ที่ได้รับสามารถนำไปใช้ประโยชน์และประเมินเป็นรายได้กักบาทต่อเดือน

คำอธิบาย

ประเมินเป็น รายได้หลัก (รายได้จากอาชีพประจำและใช้เวลาส่วนใหญ่) เติบโตเพิ่มขึ้นต่อเดือน

ประเมินเป็น รายได้เสริม (รายได้เพิ่มนอกจากอาชีพประจำและใช้เวลาว่าง) เติบโตเพิ่มขึ้นต่อเดือน

- 2.1 รายได้ที่ท่านได้รับเป็นแบบไหน (เลือกเพียง 1 ข้อ)

- 1 รายได้หลัก
- 2 รายได้เสริม

- 2.2 กรุณาเลือกระบุจำนวนเงิน (เลือกเพียง 1 ข้อ)

- | | |
|-------------------------------------------------------------------------|---------------------------------------------------------|
| 1 <input type="checkbox"/> น้อยกว่า 1,000 บาท | 2 <input type="checkbox"/> 1,001 – 2,000 บาท |
| 3 <input type="checkbox"/> 2,001 – 3,000 บาท | 4 <input checked="" type="checkbox"/> 3,001 – 4,000 บาท |
| 5 <input type="checkbox"/> 4,001 – 5,000 บาท | 6 <input type="checkbox"/> 5,001 – 6,000 บาท |
| 7 <input type="checkbox"/> 6,001 – 7,000 บาท | 8 <input type="checkbox"/> 7,001 – 8,000 บาท |
| 9 <input type="checkbox"/> 8,001 – 9,000 บาท | 10 <input type="checkbox"/> 9,001 – 10,000 บาท |
| 11 <input type="checkbox"/> มากกว่า 10,000 บาท (โปรดระบุจำนวนบาท) | |
- หรือ (ถ้าไม่สามารถตอบข้อ 2.1 หรือ 2.2 ได้ให้ไปตอบใน ข้อ 3 หรือ ข้อ 4)

3. ท่านสามารถนำความรู้ไปลดรายจ่ายได้กักบาทต่อเดือน (ในกรณีที่ไม่สามารถตอบได้ให้ข้ามไปข้อ 4)

- | | |
|--------------------------------------------------------------------------|------------------------------------------------|
| 1 <input type="checkbox"/> น้อยกว่า 1,000 บาท | 2 <input type="checkbox"/> 1,001 – 2,000 บาท |
| 3 <input checked="" type="checkbox"/> 2,001 – 3,000 บาท | 4 <input type="checkbox"/> 3,001 – 4,000 บาท |
| 5 <input type="checkbox"/> 4,001 – 5,000 บาท | 6 <input type="checkbox"/> 5,001 – 6,000 บาท |
| 7 <input type="checkbox"/> 6,001 – 7,000 บาท | 8 <input type="checkbox"/> 7,001 – 8,000 บาท |
| 9 <input type="checkbox"/> 8,001 – 9,000 บาท | 10 <input type="checkbox"/> 9,001 – 10,000 บาท |
| 11 <input type="checkbox"/> มากกว่า 10,000 บาท (โปรดระบุจำนวน บาท) | |

4. ในด้านคุณภาพชีวิต (ในกรณีที่ไม่สามารถประเมินได้ให้ข้ามไปข้อ 5)

- 1 สามารถระบุเป็นเงินจำนวนบาทต่อเดือน
- 2 ไม่เป็นตัวเงิน แต่เป็นการนำความรู้ไปใช้ พัฒนาอาชีพ
- 3 ไม่เป็นตัวเงิน แต่เป็นเรื่องความจำเป็นของสังคมหรือสิ่งแวดล้อมส่วนรวม
- 4 ไม่เป็นตัวเงิน แต่สามารถประเมินในด้าน.....

5. ท่านเริ่มนำความรู้ที่ได้รับไปใช้เมื่อใด

- 1 หลังการอบรมทันที
3 หลังการอบรมภายใน 3 เดือน

- 2 หลังการอบรมภายใน 1 เดือน
4 หลังการอบรมภายใน 6 เดือน

6. ท่านนำความรู้ที่ได้รับไปใช้ที่ไหน

- 1 ใช้ในครอบครัว
3 ใช้ในที่ทำงาน

- 2 ใช้ในชุมชน/กลุ่ม
4 ใช้เมื่อมีโอกาส

7. ท่านนำความรู้ไปขยายผลต่อในด้านใด

- 1 ประยุกต์เป็นองค์ความรู้ใหม่
เผยแพร่ต่อ
3 ให้บริการ / คำปรึกษา

- 2 เป็นวิทยากรถ่ายทอดเทคโนโลยี/
4 อื่นๆ (โปรดระบุ.....)

ลงชื่อ.....ผศ.ดร.ณัฐมา เกลิมแสน

ผู้ประเมิน

วันที่ 15 เดือน กันยายน พ.ศ. 2563



ภาพกิจกรรมที่1.1 ลงพื้นที่ให้คำปรึกษาการจัดการด้านโรงเรือนของกลุ่มสมาชิก



ภาพกิจกรรมที่1.2 แนะนำกลุ่มสมาชิกพ่นยาฆ่าเชื้อก่อนนำไก่เข้าเลี้ยง



ภาพกิจกรรมที่ 1.3 แนะนำการเตรียมวัสดุรองพื้นคอกไก่



ภาพกิจกรรมที่ 1.4 ตรวจสอบโรงเรียนสมาชิกเพื่อเตรียมรับไก่



ภาพกิจกรรมที่1.5 ให้คำแนะนำการทำโรงเรือนกลุ่มสมาชิก



ภาพกิจกรรมที่1.6 แนะนำการจัดการโรงเรือนและอุปกรณ์ในการเลี้ยงไก่

กิจกรรมที่ 2 วันที่ 12 มิถุนายน 2563 ให้คำปรึกษาการคัดเลือกสายพันธุ์ไก่เหลืองหางขาว
ให้กับสมาชิกกลุ่มเลี้ยงไก่ บ้านหัวแท ม.8 ตำบลบ้านกร่าง อำเภอเมือง จังหวัดพิษณุโลก

วิทยากร ผศ.ดร.ณัฐมา เฉลิมแสน
 ดร.ยรรยง เฉลิมแสน
 นายดำรงศักดิ์ สุวรรณศรี
 นางสาวฉวีวรรณพร จิรารัตน์
 นางสาวธัญรัตน์ จารี

เทคโนโลยีที่ใช้ในการถ่ายทอด

- การจัดทำพันธุ์ประวัติและการจดบันทึกฐานข้อมูล
- การคัดเลือกลักษณะที่เด่นชัดทางพันธุกรรมของไก่
- การวางแผนการผลิตไก่สวยงาม
- การสร้างวิทยากรประจำกลุ่ม

ผลการดำเนินงาน เกษตรกรมีความสนใจในการรับรองคความรู้ เพราะสามารถที่จะนำไปผลิตได้จริง
และสร้างอาชีพในครัวเรือนได้เพราะว่าส่วนหนึ่งนั้นไก่เหลืองหางขาวกำเนิดในบ้านหัวแท ที่มีประวัติศาสตร์อยู่
แล้วนั้นจะช่วยสามารถในการสร้างการตลาดได้เพิ่มมากขึ้น

แบบประเมินผลเมื่อจบการถ่ายทอดฯ ทันที

รายการ	ระดับ					รวม
	มากที่สุด (5)	มาก (4)	ปานกลาง (3)	น้อย (2)	น้อยที่สุด (1)	
ท่านมีความพอใจในคำถามต่อไปนี้ระดับใด						
ข้อมูลวัดความพึงพอใจ						
1.ด้านกระบวนการ ขั้นตอนการให้บริการ (เช่นการประกาศรับสมัคร การติดต่อเชิญอบรม การประสานงาน และให้ข้อมูล การดูแล และการทำงานอย่างมีขั้นตอน)	65.00	24.00	3.00	0.00	0.00	92.00
2.เจ้าหน้าที่ผู้ให้บริการ (เช่น อัยาศัยดี ยิ้มแย้มแจ่มใส มีใจในกาให้บริการ)	60.00	32.00	0.00	0.00	0.00	92.00
3.สิ่งอำนวยความสะดวก (สถานที่อบรม อาหาร เครื่องโสตฯ เอกสารอบรม ฯลฯ)	60.00	32.00	0.00	0.00	0.00	92.00
ข้อมูลเพื่อการปรับปรุงหลักสูตร						
4.การนำความรู้ไปใช้ประโยชน์ (ใช้ประกอบอาชีพ หรือ ใช้ในชีวิตประจำวัน)	50.00	40.00	0.00	0.00	0.00	90.00
5.ความเหมาะสมของเนื้อหาหลักสูตร	65.00	24.00	3.00	0.00	0.00	92.00
6.ความเหมาะสมของวิทยากร (ความรู้ ความสามารถ เทคนิคการสอน)	75.00	16.00	3.00	0.00	0.00	94.00
7.ระยะเวลาการอบรม (จำนวนวัน)	80.00	12.00	3.00	0.00	0.00	95.00
8.ช่วงเวลาการอบรม (วัน/ เดือน/ ฤดูที่อบรม)	70.00	16.00	6.00	0.00	0.00	92.00
9.ความคุ้มค่าเมื่อเทียบกับเวลาและค่าใช้จ่าย (ประโยชน์ที่ได้รับมากกว่าเวลาและค่าใช้จ่ายที่เสียไป)	60.00	32.00	0.00	0.00	0.00	92.00
ค่าเฉลี่ย						92.33

10. ท่านคิดว่าสามารถนำความรู้ไปใช้ประโยชน์ได้หรือไม่.

นำไปใช้ประโยชน์ได้

นำไปใช้ประโยชน์ไม่ได้

11. ท่าน คาดว่า จะมีรายได้เพิ่มขึ้นกี่บาทรายได้ต่อเดือน (เลือกเพียง 1 ข้อ)

น้อยกว่า 1,000 บาท

1,001 – 2,000 บาท

2,001 – 3,000 บาท

3,001 – 4,000 บาท

4,001 – 5,000 บาท

5,001 – 6,000 บาท

6,001 – 7,000 บาท

7,001 – 8,000 บาท

8,001 – 9,000 บาท

9,001 – 10,000 บาท

มากกว่า 10,000 บาท (โปรดระบุจำนวน บาท)

แบบติดตามประเมินผล

หมู่บ้านไก่เหลืองหางขาว(ไก่ชนนเรศวร)

เนื้อหา

3. การนำไปใช้ประโยชน์

1 สามารถนำความรู้ไปใช้ประโยชน์ได้

2 ไม่สามารถนำความรู้ไปใช้ประโยชน์ เพราะ.....

(หากเลือกตอบข้อ 2 ไม่ต้องตอบข้ออื่นๆ)

4. ความรู้ที่ได้รับสามารถนำไปใช้ประโยชน์และประเมินเป็นรายได้กักบาทต่อเดือน

คำอธิบาย

ประเมินเป็น รายได้หลัก (รายได้จากอาชีพประจำและใช้เวลาส่วนใหญ่)

เฉลี่ยเพิ่มขึ้นต่อเดือน

ประเมินเป็น รายได้เสริม (รายได้เพิ่มนอกจากอาชีพประจำและใช้เวลาว่าง)

เฉลี่ยเพิ่มขึ้นต่อเดือน

2.1 รายได้ที่ท่านได้รับเป็นแบบไหน (เลือกเพียง 1 ข้อ)

1 รายได้หลัก

2 รายได้เสริม

4.2 กรุณาเลือกระบุจำนวนเงิน (เลือกเพียง 1 ข้อ)

1 น้อยกว่า 1,000 บาท

2 1,001 – 2,000 บาท

3 2,001 – 3,000 บาท

4 3,001 – 4,000 บาท

5 4,001 – 5,000 บาท

6 5,001 – 6,000 บาท

7 6,001 – 7,000 บาท

8 7,001 – 8,000 บาท

9 8,001 – 9,000 บาท

10 9,001 – 10,000 บาท

11 มากกว่า 10,000 บาท (โปรดระบุจำนวนบาท)

หรือ (ถ้าไม่สามารถตอบข้อ 2.1 หรือ 2.2 ได้ให้ไปตอบใน ข้อ 3 หรือ ข้อ 4)

3. ท่านสามารถนำความรู้ไปลดรายจ่ายได้กักบาทต่อเดือน (ในกรณีที่ไม่สามารถตอบได้ให้ข้ามไปข้อ 4)

1 น้อยกว่า 1,000 บาท

2 1,001 – 2,000 บาท

3 2,001 – 3,000 บาท

4 3,001 – 4,000 บาท

5 4,001 – 5,000 บาท

6 5,001 – 6,000 บาท

7 6,001 – 7,000 บาท

8 7,001 – 8,000 บาท

9 8,001 – 9,000 บาท

10 9,001 – 10,000 บาท

11 มากกว่า 10,000 บาท (โปรดระบุจำนวน บาท)

4. ในด้านคุณภาพชีวิต (ในกรณีที่ไม่สามารถประเมินได้ให้ข้ามไปข้อ 5)

1 สามารถระบุเป็นเงินจำนวนบาทต่อเดือน

2 ไม่เป็นตัวเงิน แต่เป็นการนำความรู้ไปใช้ พัฒนาอาชีพ

3 ไม่เป็นตัวเงิน แต่เป็นเรื่องความจำเป็นของสังคมหรือสิ่งแวดล้อมส่วนรวม

4 ไม่เป็นตัวเงิน แต่สามารถประเมินในด้าน.....

5. ท่านเริ่มนำความรู้ที่ได้รับไปใช้เมื่อใด

- 1 หลังการอบรมทันที
3 หลังการอบรมภายใน 3 เดือน

- 2 หลังการอบรมภายใน 1 เดือน
4 หลังการอบรมภายใน 6 เดือน

6. ท่านนำความรู้ที่ได้รับไปใช้ที่ไหน

- 1 ใช้ในครอบครัว
3 ใช้ในที่ทำงาน

- 2 ใช้ในชุมชน/กลุ่ม
4 ใช้เมื่อมีโอกาส

7. ท่านนำความรู้ไปขยายผลต่อในด้านใด

- 1 ประยุกต์เป็นองค์ความรู้ใหม่
เผยแพร่ต่อ
3 ให้บริการ / คำปรึกษา

- 2 เป็นวิทยากรถ่ายทอดเทคโนโลยี/
4 อื่นๆ (โปรดระบุ.....)

ลงชื่อ.....ผศ.ดร.ณัฐมา เกลิมแสน

ผู้ประเมิน

วันที่ 16 เดือน กันยายน พ.ศ. 2563



ภาพกิจกรรมที่ 2.1 อบรมการคัดเลือกสายพันธุ์ไก่พื้นเมือง



ภาพกิจกรรมที่ 2.2 การมอบสายพันธุ์ไก่เหลืองหางขาวให้กลุ่มสมาชิก



ภาพกิจกรรมที่ 2.3 ผู้ช่วยศาสตราจารย์นพดล ตริรัตน์ ผู้ช่วยอธิการบดี ให้โอวาทและแนวความคิดการดำเนินงาน



ภาพกิจกรรมที่ 2.4 ถ่ายภาพรวมกลุ่มสมาชิก

กิจกรรมที่ 3 วันที่ 26 มิถุนายน 2563 ฝึกอบรมหลักสูตร การวางแผนปรับปรุงพันธุ์ และการจัดการโรคระบาดสุขาภิบาล การจัดทำบัญชีครัวเรือนการผลิตและการใช้สมุนไพรในการเลี้ยงสัตว์ ณ อาคารเกษตรปลอดภัย ห้อง 16306 มหาวิทยาลัยเทคโนโลยีราชมงคลธัญบุรี พิษณุโลก

วิทยากร ผศ.ดร.ณัฐมา เฉลิมแสน
 ดร.ยรรยง เฉลิมแสน
 นายดำรงศักดิ์ สุวรรณศรี
 นางสาวฉวีวรรณพร จิรารัตน์
 นางสาวธัญรัตน์ จารี

เทคโนโลยีที่ใช้ในการถ่ายทอด

- การวางแผนการปรับปรุงพันธุ์ไก่พื้นเมือง
- การจัดการโรคระบาด
- การทำวัคซีนอหิวาต์ป้องกันโรค
- การทำวัคซีนโรคนิวคาสเซิลและหลอดลม
- การใช้ตู้ฟักไข่และการกกลูกไก่
- การจัดทำบัญชีครัวเรือนการผลิต
- การใช้สมุนไพรในการเลี้ยงสัตว์

ผลการดำเนินงาน กลุ่มสมาชิกมีความสนใจในการรับรองความรู้อย่างมาก เพราะจะนำองค์ความรู้ไปปฏิบัติในครอบครัวได้ และวางแผนการผลิตได้อย่างถูกต้อง

แบบประเมินผลเมื่อจบการถ่ายทอดฯ ทันที

รายการ	ระดับ					รวม
	มากที่สุด (5)	มาก (4)	ปานกลาง (3)	น้อย (2)	น้อยที่สุด (1)	
ท่านมีความพอใจในคำถามต่อไปนี้ระดับใด						
ข้อมูลวัดความพึงพอใจ						
1.ด้านกระบวนการ ขั้นตอนการให้บริการ (เช่น การประกาศรับสมัคร การติดต่อเชิญอบรม การประสานงานและให้ข้อมูล การดูแล และการทำงานอย่างมีขั้นตอน)	60.00	28.00	3.00	0.00	0.00	91.00
2.เจ้าหน้าที่ผู้ให้บริการ (เช่น อธิษาศัยดี ยิ้มแย้ม แจ่มใส มีใจในกาให้บริการ)	55.00	32.00	3.00	0.00	0.00	90.00
3.สิ่งอำนวยความสะดวก (สถานที่อบรม อาหาร เครื่องโสตฯ เอกสารอบรม ฯลฯ)	75.00	16.00	3.00	0.00	0.00	94.00
ข้อมูลเพื่อการปรับปรุงหลักสูตร						
4.การนำความรู้ไปใช้ประโยชน์ (ใช้ประกอบอาชีพ หรือใช้ในชีวิตประจำวัน)	75.00	20.00	0.00	0.00	0.00	95.00
5.ความเหมาะสมของเนื้อหาหลักสูตร	65.00	24.00	3.00	0.00	0.00	92.00
6.ความเหมาะสมของวิทยากร (ความรู้ ความสามารถ เทคนิคการสอน)	70.00	20.00	3.00	0.00	0.00	93.00
7.ระยะเวลาการอบรม (จำนวนวัน)	70.00	24.00	0.00	0.00	0.00	94.00
8.ช่วงเวลาการอบรม (วัน/ เดือน/ ฤดูที่อบรม)	55.00	32.00	3.00	0.00	0.00	90.00
9.ความคุ้มค่าเมื่อเทียบกับเวลาและค่าใช้จ่าย (ประโยชน์ที่ได้รับมากกว่าเวลาและค่าใช้จ่ายที่เสียไป)	55.00	32.00	3.00	0.00	0.00	90.00
ค่าเฉลี่ย						92.11

10. ท่านคาดว่าจะสามารถนำความรู้ไปใช้ประโยชน์ได้หรือไม่.

นำไปใช้ประโยชน์ได้

นำไปใช้ประโยชน์ไม่ได้

11. ท่าน คาดว่า จะมีรายได้เพิ่มขึ้นกี่บาทรายได้ต่อเดือน (เลือกเพียง 1 ข้อ)

น้อยกว่า 1,000 บาท

1,001 – 2,000 บาท

2,001 – 3,000 บาท

3,001 – 4,000 บาท

4,001 – 5,000 บาท

5,001 – 6,000 บาท

6,001 – 7,000 บาท

7,001 – 8,000 บาท

8,001 – 9,000 บาท

9,001 – 10,000 บาท

มากกว่า 10,000 บาท (โปรดระบุจำนวน บาท)

แบบติดตามประเมินผล

หมู่บ้านไก่เหลืองหางขาว(ไก่ชนนเรศวร)

เนื้อหา

5. การนำไปใช้ประโยชน์

- 1 สามารถนำความรู้ไปใช้ประโยชน์ได้
- 2 ไม่สามารถนำความรู้ไปใช้ประโยชน์ เพราะ.....
- (หากเลือกตอบข้อ 2 ไม่ต้องตอบข้ออื่นๆ)

6. ความรู้ที่ได้รับสามารถนำไปใช้ประโยชน์และประเมินเป็นรายได้กักบาทต่อเดือน

คำอธิบาย

ประเมินเป็น รายได้หลัก (รายได้จากอาชีพประจำและใช้เวลาส่วนใหญ่) เฉลี่ยเพิ่มขึ้นต่อเดือน

ประเมินเป็น รายได้เสริม (รายได้เพิ่มนอกจากอาชีพประจำและใช้เวลาว่าง) เฉลี่ยเพิ่มขึ้นต่อเดือน

2.1 รายได้ที่ท่านได้รับเป็นแบบไหน (เลือกเพียง 1 ข้อ)

- 1 รายได้หลัก
- 2 รายได้เสริม

6.2 กรุณาเลือกระบุจำนวนเงิน (เลือกเพียง 1 ข้อ)

- 1 น้อยกว่า 1,000 บาท
- 2 1,001 – 2,000 บาท
- 3 2,001 – 3,000 บาท
- 4 3,001 – 4,000 บาท
- 5 4,001 – 5,000 บาท
- 6 5,001 – 6,000 บาท
- 7 6,001 – 7,000 บาท
- 8 7,001 – 8,000 บาท
- 9 8,001 – 9,000 บาท
- 10 9,001 – 10,000 บาท
- 11 มากกว่า 10,000 บาท (โปรดระบุจำนวนบาท)

หรือ (ถ้าไม่สามารถตอบข้อ 2.1 หรือ 2.2 ได้ให้ไปตอบใน ข้อ 3 หรือ ข้อ 4)

3. ท่านสามารถนำความรู้ไปลดรายจ่ายได้กักบาทต่อเดือน (ในกรณีที่ไม่สามารถตอบได้ให้ข้ามไปข้อ 4)

- 1 น้อยกว่า 1,000 บาท
- 2 1,001 – 2,000 บาท
- 3 2,001 – 3,000 บาท
- 4 3,001 – 4,000 บาท
- 5 4,001 – 5,000 บาท
- 6 5,001 – 6,000 บาท
- 7 6,001 – 7,000 บาท
- 8 7,001 – 8,000 บาท
- 9 8,001 – 9,000 บาท
- 10 9,001 – 10,000 บาท
- 11 มากกว่า 10,000 บาท (โปรดระบุจำนวน บาท)

4. ในด้านคุณภาพชีวิต (ในกรณีที่ไม่สามารถประเมินได้ให้ข้ามไปข้อ 5)

- 1 สามารถระบุเป็นเงินจำนวนบาทต่อเดือน
- 2 ไม่เป็นตัวเงิน แต่เป็นการนำความรู้ไปใช้ พัฒนาอาชีพ
- 3 ไม่เป็นตัวเงิน แต่เป็นเรื่องความจำเป็นของสังคมหรือสิ่งแวดล้อมส่วนรวม
- 4 ไม่เป็นตัวเงิน แต่สามารถประเมินในด้าน.....

5. ท่านเริ่มนำความรู้ที่ได้รับไปใช้เมื่อใด

- 1 หลังการอบรมทันที
3 หลังการอบรมภายใน 3 เดือน

- 2 หลังการอบรมภายใน 1 เดือน
4 หลังการอบรมภายใน 6 เดือน

6. ท่านนำความรู้ที่ได้รับไปใช้ที่ไหน

- 1 ใช้ในครอบครัว
3 ใช้ในที่ทำงาน

- 2 ใช้ในชุมชน/กลุ่ม
4 ใช้เมื่อมีโอกาส

7. ท่านนำความรู้ไปขยายผลต่อในด้านใด

- 1 ประยุกต์เป็นองค์ความรู้ใหม่
เผยแพร่ต่อ
3 ให้บริการ / คำปรึกษา

- 2 เป็นวิทยากรถ่ายทอดเทคโนโลยี/
4 อื่นๆ (โปรดระบุ.....)

ลงชื่อ..... ผศ.ดร.ณัฐมา เกลิมแสน

ผู้ประเมิน

วันที่ 16 เดือน กันยายน พ.ศ. 2563



ภาพกิจกรรมที่ 3.1 การปรับปรุงพันธุ์และการป้องกันโรคและสุขภาพ



ภาพกิจกรรมที่ 3.2 การใช้สมุนไพรในการเลี้ยงสัตว์และการทำบัญชีต้นทุนการผลิต



ภาพกิจกรรมที่ 3.3 บรรยายด้านการจัดการสายพันธุ์ไก่เหลืองหางขาว



ภาพกิจกรรมที่ 3.4 ถ่ายภาพรวมกลุ่มสมาชิก

กิจกรรมที่ 4 วันที่ 2 กรกฎาคม 2563 ให้คำปรึกษา การอนุบาลลูกไก่และการผสมอาหารไก่พื้นเมือง บ้านหัวแท ม.8 ตำบลบ้านกร่าง อำเภอเมือง จังหวัดพิษณุโลก

วิทยากร ผศ.ดร.ณัฐมา เฉลิมแสน
 นายดำรงศักดิ์ สุวรรณศรี

เทคโนโลยีที่ใช้ในการถ่ายทอดให้กับชุมชน

- การคัดเลือกวัตถุดิบอาหารสัตว์
- การเก็บรักษาวัตถุดิบอาหารสัตว์
- การคำนวณสูตรอาหารไก่พื้นเมือง
- การผสมอาหารไก่พื้นเมือง
- การให้อาหารไก่พื้นเมือง
- การอนุบาลลูกไก่

ผลจากการดำเนินงาน กลุ่มสมาชิกมีความเข้าใจในการทำอาหารไก่พื้นเมือง สามารถผสมอาหารไก่พื้นเมืองเองได้ และทราบวัตถุดิบในแต่ละตัวว่ามีคุณสมบัติประโยชน์อะไรบ้าง สามารถผลิตและหาเองได้ในชุมชน เพราะอาหารที่ผสมเองสามารถลดต้นทุนลงได้ ทำให้กลุ่มสมาชิกมีต้นทุนที่ถูกลงในการเลี้ยงไก่สวยงาม

แบบประเมินผลเมื่อจบการถ่ายทอดฯ ทันที

รายการ	ระดับ					รวม
	มากที่สุด (5)	มาก (4)	ปานกลาง (3)	น้อย (2)	น้อยที่สุด (1)	
ท่านมีความพอใจในคำถามต่อไปนี้ระดับใด						
ข้อมูลวัดความพึงพอใจ						
1.ด้านกระบวนการ ขั้นตอนการให้บริการ (เช่น การประกาศรับสมัคร การติดต่อเชิญอบรม การประสานงานและให้ข้อมูล การดูแล และการทำงานอย่างมีขั้นตอน)	75.00	20.00	0.00	0.00	0.00	95.00
2.เจ้าหน้าที่ผู้ให้บริการ (เช่น อธิษาศัยดี ยิ้มแย้ม แจ่มใส มีใจในกาให้บริการ)	80.00	8.00	6.00	0.00	0.00	94.00
3.สิ่งอำนวยความสะดวก (สถานที่อบรม อาหาร เครื่องโสตฯ เอกสารอบรม ฯลฯ)	70.00	20.00	3.00	0.00	0.00	93.00
ข้อมูลเพื่อการปรับปรุงหลักสูตร						
4.การนำความรู้ไปใช้ประโยชน์ (ใช้ประกอบอาชีพ หรือใช้ในชีวิตประจำวัน)	65.00	28.00	0.00	0.00	0.00	93.00
5.ความเหมาะสมของเนื้อหาหลักสูตร	65.00	24.00	3.00	0.00	0.00	92.00
6.ความเหมาะสมของวิทยากร (ความรู้ ความสามารถ เทคนิคการสอน)	60.00	32.00	0.00	0.00	0.00	92.00
7.ระยะเวลาการอบรม (จำนวนวัน)	70.00	24.00	0.00	0.00	0.00	94.00
8.ช่วงเวลาการอบรม (วัน/ เดือน/ ฤดูที่อบรม)	55.00	36.00	0.00	0.00	0.00	91.00
9.ความคุ้มค่าเมื่อเทียบกับเวลาและค่าใช้จ่าย (ประโยชน์ที่ได้รับมากกว่าเวลาและค่าใช้จ่ายที่เสียไป)	75.00	16.00	3.00	0.00	0.00	94.00
ค่าเฉลี่ย						93.11

10. ท่านคาดว่าจะสามารถนำความรู้ไปใช้ประโยชน์ได้หรือไม่.

นำไปใช้ประโยชน์ได้

นำไปใช้ประโยชน์ไม่ได้

11. ท่าน คาดว่า จะมีรายได้เพิ่มขึ้นกี่บาทรายได้ต่อเดือน (เลือกเพียง 1 ข้อ)

น้อยกว่า 1,000 บาท

1,001 – 2,000 บาท

2,001 – 3,000 บาท

3,001 – 4,000 บาท

4,001 – 5,000 บาท

5,001 – 6,000 บาท

6,001 – 7,000 บาท

7,001 – 8,000 บาท

8,001 – 9,000 บาท

9,001 – 10,000 บาท

มากกว่า 10,000 บาท (โปรดระบุจำนวน บาท

แบบติดตามประเมินผล

หมู่บ้านไก่เหลืองหางขาว(ไก่ชนนเรศวร)

เนื้อหา

7. การนำไปใช้ประโยชน์

- 1 สามารถนำความรู้ไปใช้ประโยชน์ได้
- 2 ไม่สามารถนำความรู้ไปใช้ประโยชน์ เพราะ.....
- (หากเลือกตอบข้อ 2 ไม่ต้องตอบข้ออื่นๆ)

8. ความรู้ที่ได้รับสามารถนำไปใช้ประโยชน์และประเมินเป็นรายได้กักบาทต่อเดือน

คำอธิบาย

ประเมินเป็น รายได้หลัก (รายได้จากอาชีพประจำและใช้เวลาส่วนใหญ่) เฉลี่ยเพิ่มขึ้นต่อเดือน

ประเมินเป็น รายได้เสริม (รายได้เพิ่มนอกจากอาชีพประจำและใช้เวลาว่าง) เฉลี่ยเพิ่มขึ้นต่อเดือน

2.1 รายได้ที่ท่านได้รับเป็นแบบไหน (เลือกเพียง 1 ข้อ)

- 1 รายได้หลัก
- 2 รายได้เสริม

8.2 กรุณาเลือกระบุจำนวนเงิน (เลือกเพียง 1 ข้อ)

- 1 น้อยกว่า 1,000 บาท
- 2 1,001 – 2,000 บาท
- 3 2,001 – 3,000 บาท
- 4 3,001 – 4,000 บาท
- 5 4,001 – 5,000 บาท
- 6 5,001 – 6,000 บาท
- 7 6,001 – 7,000 บาท
- 8 7,001 – 8,000 บาท
- 9 8,001 – 9,000 บาท
- 10 9,001 – 10,000 บาท
- 11 มากกว่า 10,000 บาท (โปรดระบุจำนวนบาท)

หรือ (ถ้าไม่สามารถตอบข้อ 2.1 หรือ 2.2 ได้ให้ไปตอบใน ข้อ 3 หรือ ข้อ 4)

3. ท่านสามารถนำความรู้ไปลดรายจ่ายได้กักบาทต่อเดือน (ในกรณีที่ไม่สามารถตอบได้ให้ข้ามไปข้อ 4)

- 1 น้อยกว่า 1,000 บาท
- 2 1,001 – 2,000 บาท
- 3 2,001 – 3,000 บาท
- 4 3,001 – 4,000 บาท
- 5 4,001 – 5,000 บาท
- 6 5,001 – 6,000 บาท
- 7 6,001 – 7,000 บาท
- 8 7,001 – 8,000 บาท
- 9 8,001 – 9,000 บาท
- 10 9,001 – 10,000 บาท
- 11 มากกว่า 10,000 บาท (โปรดระบุจำนวน บาท)

4. ในด้านคุณภาพชีวิต (ในกรณีที่ไม่สามารถประเมินได้ให้ข้ามไปข้อ 5)

- 1 สามารถระบุเป็นเงินจำนวนบาทต่อเดือน
- 2 ไม่เป็นตัวเงิน แต่เป็นการนำความรู้ไปใช้ พัฒนาอาชีพ
- 3 ไม่เป็นตัวเงิน แต่เป็นเรื่องความจำเป็นของสังคมหรือสิ่งแวดล้อมส่วนรวม
- 4 ไม่เป็นตัวเงิน แต่สามารถประเมินในด้าน.....

5. ท่านเริ่มนำความรู้ที่ได้รับไปใช้เมื่อใด

- 1 หลังการอบรมทันที
3 หลังการอบรมภายใน 3 เดือน

- 2 หลังการอบรมภายใน 1 เดือน
4 หลังการอบรมภายใน 6 เดือน

6. ท่านนำความรู้ที่ได้รับไปใช้ที่ไหน

- 1 ใช้ในครอบครัว
3 ใช้ในที่ทำงาน

- 2 ใช้ในชุมชน/กลุ่ม
4 ใช้เมื่อมีโอกาส

7. ท่านนำความรู้ไปขยายผลต่อในด้านใด

- 1 ประยุกต์เป็นองค์ความรู้ใหม่
เผยแพร่ต่อ
3 ให้บริการ / คำปรึกษา

- 2 เป็นวิทยากรถ่ายทอดเทคโนโลยี/
4 อื่นๆ (โปรดระบุ.....)

ลงชื่อ.....ผศ.ดร.ณัฐมา เกลิมแสน

ผู้ประเมิน

วันที่ 17 เดือน กันยายน พ.ศ. 2563



ภาพกิจกรรมที่4.1 นักศึกษาสาขาสัตวศาสตร์ร่วมคำนวณสูตรอาหารไก่พื้นเมืองให้กลุ่มสมาชิก



ภาพกิจกรรมที่4.2 แบ่งกลุ่มผสมอาหารในแต่ละสูตร



ภาพกิจกรรมที่4.3 ปฏิบัติการผสมอาหารไก่พื้นเมือง



ภาพกิจกรรมที่4.4 ปฏิบัติการผสมอาหารไก่พื้นเมือง(ต่อ)



ภาพกิจกรรมที่4.5 การใช้เครื่องในการผสมอาหาร



ภาพกิจกรรมที่4.6 ถ่ายภาพรวมกลุ่มสมาชิก

กิจกรรมที่ 5 วันที่ 31 กรกฎาคม 2563 อบรมการถ่ายทอดเทคโนโลยีการผสมเทียมไก่สวยงาม ณ บ้านหัวแท ตำบลบ้านกร่าง อำเภอเมือง จังหวัดพิษณุโลก

วิทยากร ดร.อุษณีย์ภรณ์ สร้อยเพชร
 ผศ.ดร.ณัฐมา เฉลิมแสน
 นายดำรงศักดิ์ สุวรรณศรี
 นางสาวธัญรัตน์ จารี

เทคโนโลยีที่ใช้ในการถ่ายทอด

- การเตรียมวัสดุอุปกรณ์
- การเตรียมพ่อแม่พันธุ์
- การการรีดน้ำเชื้อไก่พ่อพันธุ์และการเจือจาง
- การผสมเทียมไก่พื้นเมือง
- การบำรุงพ่อแม่พันธุ์

ผลจากการดำเนินงาน กลุ่มเกษตรกรมีความสนใจอย่างมาก เพราะสามารถนำไปใช้ในการปรับปรุงสายพันธุ์ได้ และสามารถทำให้ไก่พื้นเมืองมีสุขภาพดีขึ้น โดยเกษตรกรส่วนใหญ่ได้นำไปปฏิบัติหลังจากการฝึกอบรมทันที โดยพี่ชดังกล่าวกลุ่มสมาชิกได้ปลูกในพื้นที่บ้านที่อาศัยอยู่แล้ว ทำให้สามารถใช้ประโยชน์ได้อย่างมีประสิทธิภาพ และสามารถทำพันธุ์แท้ได้อย่างมีประสิทธิภาพ

แบบประเมินผลเมื่อจบการถ่ายทอดฯ ทันที

รายการ	ระดับ					รวม
	มากที่สุด (5)	มาก (4)	ปานกลาง (3)	น้อย (2)	น้อยที่สุด (1)	
ท่านมีความพอใจในคำถามต่อไปนี้ในระดับใด						
ข้อมูลวัดความพึงพอใจ						
1.ด้านกระบวนการ ขั้นตอนการให้บริการ (เช่นการประกาศรับสมัคร การติดต่อเชิญอบรม การประสานงานและให้ข้อมูล การดูแล และการทำงานอย่างมีขั้นตอน)	60.00	24.00	6.00	0.00	0.00	90.00
2.เจ้าหน้าที่ผู้ให้บริการ (เช่น อธิษาศัยดี ยิ้มแย้มแจ่มใส มีใจในกาให้บริการ)	70.00	20.00	3.00	0.00	0.00	93.00
3.สิ่งอำนวยความสะดวก (สถานที่อบรม อาหาร เครื่องโสตฯ เอกสารอบรม ฯลฯ)	65.00	28.00	0.00	0.00	0.00	93.00
ข้อมูลเพื่อการปรับปรุงหลักสูตร						
4.การนำความรู้ไปใช้ประโยชน์ (ใช้ประกอบอาชีพ หรือใช้ในชีวิตประจำวัน)	75.00	16.00	3.00	0.00	0.00	94.00
5.ความเหมาะสมของเนื้อหาหลักสูตร	65.00	24.00	3.00	0.00	0.00	92.00
6.ความเหมาะสมของวิทยากร (ความรู้ ความสามารถ เทคนิคการสอน)	80.00	12.00	3.00	0.00	0.00	95.00
7.ระยะเวลาการอบรม (จำนวนวัน)	65.00	20.00	6.00	0.00	0.00	91.00
8.ช่วงเวลาการอบรม (วัน/ เดือน/ ฤดูที่อบรม)	60.00	32.00	0.00	0.00	0.00	92.00
9.ความคุ้มค่าเมื่อเทียบกับเวลาและค่าใช้จ่าย (ประโยชน์ที่ได้รับมากกว่าเวลาและค่าใช้จ่ายที่เสียไป)	75.00	20.00	0.00	0.00	0.00	95.00
ค่าเฉลี่ย						92.78

10. ท่านคาดว่าจะสามารถนำความรู้ไปใช้ประโยชน์ได้หรือไม่.

นำไปใช้ใช้ประโยชน์ได้

นำไปใช้ใช้ประโยชน์ไม่ได้

11. ท่าน คาดว่า จะมีรายได้เพิ่มขึ้นกี่บาทรายได้ต่อเดือน (เลือกเพียง 1 ข้อ)

น้อยกว่า 1,000 บาท

1,001 – 2,000 บาท

2,001 – 3,000 บาท

3,001 – 4,000 บาท

4,001 – 5,000 บาท

5,001 – 6,000 บาท

6,001 – 7,000 บาท

7,001 – 8,000 บาท

8,001 – 9,000 บาท

9,001 – 10,000 บาท

มากกว่า 10,000 บาท (โปรดระบุจำนวน บาท)

แบบติดตามประเมินผล

หมู่บ้านไก่เหลืองหางขาว(ไก่ชนนเรศวร)

เนื้อหา

9. การนำไปใช้ประโยชน์

- 1 สามารถนำความรู้ไปใช้ประโยชน์ได้
- 2 ไม่สามารถนำความรู้ไปใช้ประโยชน์ เพราะ.....
- (หากเลือกตอบข้อ 2 ไม่ต้องตอบข้ออื่นๆ)

10. ความรู้ที่ได้รับสามารถนำไปใช้ประโยชน์และประเมินเป็นรายได้กักบาทต่อเดือน

คำอธิบาย

ประเมินเป็น รายได้หลัก (รายได้จากอาชีพประจำและใช้เวลาส่วนใหญ่) เติบโตเพิ่มขึ้นต่อเดือนประเมินเป็น รายได้เสริม (รายได้เพิ่มนอกจากอาชีพประจำและใช้เวลาว่าง) เติบโตเพิ่มขึ้นต่อเดือน

2.1 รายได้ที่ท่านได้รับเป็นแบบไหน (เลือกเพียง 1 ข้อ)

- 1 รายได้หลัก
- 2 รายได้เสริม

10.2 กรุณาเลือกระบุจำนวนเงิน (เลือกเพียง 1 ข้อ)

- 1 น้อยกว่า 1,000 บาท
- 2 1,001 – 2,000 บาท
- 3 2,001 – 3,000 บาท
- 4 3,001 – 4,000 บาท
- 5 4,001 – 5,000 บาท
- 6 5,001 – 6,000 บาท
- 7 6,001 – 7,000 บาท
- 8 7,001 – 8,000 บาท
- 9 8,001 – 9,000 บาท
- 10 9,001 – 10,000 บาท
- 11 มากกว่า 10,000 บาท (โปรดระบุจำนวนบาท)
- หรือ (ถ้าไม่สามารถตอบข้อ 2.1 หรือ 2.2 ได้ให้ไปตอบใน ข้อ 3 หรือ ข้อ 4)

3. ท่านสามารถนำความรู้ไปลดรายจ่ายได้กักบาทต่อเดือน (ในกรณีที่ไม่สามารถตอบได้ให้ข้ามไปข้อ 4)

- 1 น้อยกว่า 1,000 บาท
- 2 1,001 – 2,000 บาท
- 3 2,001 – 3,000 บาท
- 4 3,001 – 4,000 บาท
- 5 4,001 – 5,000 บาท
- 6 5,001 – 6,000 บาท
- 7 6,001 – 7,000 บาท
- 8 7,001 – 8,000 บาท
- 9 8,001 – 9,000 บาท
- 10 9,001 – 10,000 บาท
- 11 มากกว่า 10,000 บาท (โปรดระบุจำนวน บาท)

4. ในด้านคุณภาพชีวิต (ในกรณีที่ไม่สามารถประเมินได้ให้ข้ามไปข้อ 5)

- 1 สามารถระบุเป็นเงินจำนวนบาทต่อเดือน
- 2 ไม่เป็นตัวเงิน แต่เป็นการนำความรู้ไปใช้ พัฒนาอาชีพ
- 3 ไม่เป็นตัวเงิน แต่เป็นเรื่องความจำเป็นของสังคมหรือสิ่งแวดล้อมส่วนรวม
- 4 ไม่เป็นตัวเงิน แต่สามารถประเมินในด้าน.....

..

5. ท่านเริ่มนำความรู้ที่ได้รับไปใช้เมื่อใด

- 1 หลังการอบรมทันที
3 หลังการอบรมภายใน 3 เดือน

- 2 หลังการอบรมภายใน 1 เดือน
4 หลังการอบรมภายใน 6 เดือน

6. ท่านนำความรู้ที่ได้รับไปใช้ที่ไหน

- 1 ใช้ในครอบครัว
3 ใช้ในที่ทำงาน

- 2 ใช้ในชุมชน/กลุ่ม
4 ใช้เมื่อมีโอกาส

7. ท่านนำความรู้ไปขยายผลต่อในด้านใด

- 1 ประยุกต์เป็นองค์ความรู้ใหม่
เผยแพร่ต่อ
3 ให้บริการ / คำปรึกษา

- 2 เป็นวิทยากรถ่ายทอดเทคโนโลยี/
4 อื่นๆ (โปรดระบุ.....)

ลงชื่อ.....ผศ.ดร.ณัฐมา เกลิมแสน

ผู้ประเมิน

วันที่ 17 เดือน กันยายน พ.ศ. 2563



ภาพกิจกรรมที่ 5.1 บรรยายการเตรียมวัสดุอุปกรณ์การผสมเทียม



ภาพกิจกรรมที่ 5.2 การรีดน้ำเชื้อไก่พ่อพันธุ์



ภาพกิจกรรมที่ 5.3 การผสมเทียมไก่พื้นเมือง



ภาพกิจกรรมที่ 5.4 การวางแผนการผลิตไก่พื้นเมือง

กิจกรรมที่ 6 วันที่ 10 สิงหาคม 2563 ฝึกอบรมการฟักไข่ และการตลาดซื้อขายไก่สวยงาม ณ บ้านคลองตาล ตำบลหนองแวม อำเภอพราหมณีพิราม จังหวัดพิษณุโลก และ ตำบลบางกระทุ่ม อำเภอบางกระทุ่ม จังหวัดพิษณุโลก

วิทยากร ผศ.ดร.ณัฐมา เฉลิมแสน
 นายดำรงศักดิ์ สุวรรณศรี

เทคโนโลยีที่ใช้ในการถ่ายทอด

- อบรมด้านการฟักไข่
- อบรมด้านการตลาดซื้อขาย
- การจัดการฟาร์ม
- การขนส่งสินค้า
- การทำตลาดออนไลน์

ผลจากการดำเนินงาน กลุ่มเกษตรกรมีความเข้าใจในฟักไข่เป็นอย่างดี ทำให้เกษตรกรมีความมั่นใจในการเลี้ยงเพิ่มมากขึ้น โดยมีขั้นตอนในการจัดการโรคระบาดตั้งแต่ไก่เล็ก จนถึงไก่ส่งตลาดได้อย่างถูกต้อง ทำให้เกษตรกรมีรายได้เพิ่มขึ้น และมีช่องทางการจำหน่ายเกิดขึ้นในกลุ่มสมาชิก

แบบประเมินผลเมื่อจบการถ่ายทอดฯ ทันที

รายการ	ระดับ					รวม
	มากที่สุด (5)	มาก (4)	ปานกลาง (3)	น้อย (2)	น้อยที่สุด (1)	
ท่านมีความพอใจในคำถามต่อไปนี้ระดับใด						
ข้อมูลวัดความพึงพอใจ						
1.ด้านกระบวนการ ขั้นตอนการให้บริการ (เช่นการประกาศรับสมัคร การติดต่อเชิญอบรม การประสานงานและให้ข้อมูล การดูแล และการทำงานอย่างมีขั้นตอน)	75.00	16.00	3.00	0.00	0.00	94.00
2.เจ้าหน้าที่ผู้ให้บริการ (เช่น อธิษาศัยดี ยิ้มแย้มแจ่มใส มีใจในกาให้บริการ)	65.00	28.00	0.00	0.00	0.00	93.00
3.สิ่งอำนวยความสะดวก (สถานที่อบรม อาหาร เครื่องโสตฯ เอกสารอบรม ฯลฯ)	60.00	32.00	0.00	0.00	0.00	92.00
ข้อมูลเพื่อการปรับปรุงหลักสูตร						
4.การนำความรู้ไปใช้ประโยชน์ (ใช้ประกอบอาชีพ หรือใช้ในชีวิตประจำวัน)	55.00	36.00	0.00	0.00	0.00	91.00
5.ความเหมาะสมของเนื้อหาหลักสูตร	60.00	28.00	3.00	0.00	0.00	91.00
6.ความเหมาะสมของวิทยากร (ความรู้ ความสามารถ เทคนิคการสอน)	75.00	16.00	3.00	0.00	0.00	94.00
7.ระยะเวลาการอบรม (จำนวนวัน)	80.00	12.00	3.00	0.00	0.00	95.00
8.ช่วงเวลาการอบรม (วัน/ เดือน/ ฤดูที่อบรม)	75.00	20.00	0.00	0.00	0.00	95.00
9.ความคุ้มค่าเมื่อเทียบกับเวลาและค่าใช้จ่าย (ประโยชน์ที่ได้รับมากกว่าเวลาและค่าใช้จ่ายที่เสียไป)	65.00	24.00	3.00	0.00	0.00	92.00
ค่าเฉลี่ย						93.00

10. ท่านคาดว่าจะสามารถนำความรู้ไปใช้ประโยชน์ได้หรือไม่.

นำไปใช้ใช้ประโยชน์ได้

นำไปใช้ใช้ประโยชน์ไม่ได้

11. ท่าน คาดว่า จะมีรายได้เพิ่มขึ้นกี่บาทรายได้ต่อเดือน (เลือกเพียง 1 ข้อ)

น้อยกว่า 1,000 บาท

1,001 – 2,000 บาท

2,001 – 3,000 บาท

3,001 – 4,000 บาท

4,001 – 5,000 บาท

5,001 – 6,000 บาท

6,001 – 7,000 บาท

7,001 – 8,000 บาท

8,001 – 9,000 บาท

9,001 – 10,000 บาท

มากกว่า 10,000 บาท (โปรดระบุจำนวน บาท)

แบบติดตามประเมินผล

หมู่บ้านไก่เหลืองหางขาว(ไก่ชนนเรศวร)

เนื้อหา

11. การนำไปใช้ประโยชน์

- 1 สามารถนำความรู้ไปใช้ประโยชน์ได้
- 2 ไม่สามารถนำความรู้ไปใช้ประโยชน์ เพราะ.....
- (หากเลือกตอบข้อ 2 ไม่ต้องตอบข้ออื่นๆ)

12. ความรู้ที่ได้รับสามารถนำไปใช้ประโยชน์และประเมินเป็นรายได้กักบาทต่อเดือน

คำอธิบาย

ประเมินเป็น รายได้หลัก (รายได้จากอาชีพประจำและใช้เวลาส่วนใหญ่) เฉลี่ยเพิ่มขึ้นต่อเดือนประเมินเป็น รายได้เสริม (รายได้เพิ่มนอกจากอาชีพประจำและใช้เวลาว่าง) เฉลี่ยเพิ่มขึ้นต่อเดือน

2.1 รายได้ที่ท่านได้รับเป็นแบบไหน (เลือกเพียง 1 ข้อ)

- 1 รายได้หลัก
- 2 รายได้เสริม

12.2 กรุณาเลือกระบุจำนวนเงิน (เลือกเพียง 1 ข้อ)

- 1 น้อยกว่า 1,000 บาท
- 2 1,001 – 2,000 บาท
- 3 2,001 – 3,000 บาท
- 4 3,001 – 4,000 บาท
- 5 4,001 – 5,000 บาท
- 6 5,001 – 6,000 บาท
- 7 6,001 – 7,000 บาท
- 8 7,001 – 8,000 บาท
- 9 8,001 – 9,000 บาท
- 10 9,001 – 10,000 บาท
- 11 มากกว่า 10,000 บาท (โปรดระบุจำนวนบาท)
- หรือ (ถ้าไม่สามารถตอบข้อ 2.1 หรือ 2.2 ได้ให้ไปตอบใน ข้อ 3 หรือ ข้อ 4)

3. ท่านสามารถนำความรู้ไปลดรายจ่ายได้กักบาทต่อเดือน (ในกรณีที่ไม่สามารถตอบได้ให้ข้ามไปข้อ 4)

- 1 น้อยกว่า 1,000 บาท
- 2 1,001 – 2,000 บาท
- 3 2,001 – 3,000 บาท
- 4 3,001 – 4,000 บาท
- 5 4,001 – 5,000 บาท
- 6 5,001 – 6,000 บาท
- 7 6,001 – 7,000 บาท
- 8 7,001 – 8,000 บาท
- 9 8,001 – 9,000 บาท
- 10 9,001 – 10,000 บาท
- 11 มากกว่า 10,000 บาท (โปรดระบุจำนวน บาท)

4. ในด้านคุณภาพชีวิต (ในกรณีที่ไม่สามารถประเมินได้ให้ข้ามไปข้อ 5)

- 1 สามารถระบุเป็นเงินจำนวนบาทต่อเดือน
- 2 ไม่เป็นตัวเงิน แต่เป็นการนำความรู้ไปใช้ พัฒนาอาชีพ
- 3 ไม่เป็นตัวเงิน แต่เป็นเรื่องความจำเป็นของสังคมหรือสิ่งแวดล้อมส่วนรวม
- 4 ไม่เป็นตัวเงิน แต่สามารถประเมินในด้าน.....

..

5. ท่านเริ่มนำความรู้ที่ได้รับไปใช้เมื่อใด

- 1 หลังการอบรมทันที
3 หลังการอบรมภายใน 3 เดือน

- 2 หลังการอบรมภายใน 1 เดือน
4 หลังการอบรมภายใน 6 เดือน

6. ท่านนำความรู้ที่ได้รับไปใช้ที่ไหน

- 1 ใช้ในครอบครัว
3 ใช้ในที่ทำงาน

- 2 ใช้ในชุมชน/กลุ่ม
4 ใช้เมื่อมีโอกาส

7. ท่านนำความรู้ไปขยายผลต่อในด้านใด

- 1 ประยุกต์เป็นองค์ความรู้ใหม่
เผยแพร่ต่อ
3 ให้บริการ / คำปรึกษา

- 2 เป็นวิทยากรถ่ายทอดเทคโนโลยี/
4 อื่นๆ (โปรดระบุ.....)

ลงชื่อ.....ผศ.ดร.ณัฐมา เกลิมแสน

ผู้ประเมิน

วันที่ 17 เดือน กันยายน พ.ศ. 2563



ภาพกิจกรรมที่ 6.1 การจัดการฟาร์มไก่พื้นเมือง



ภาพกิจกรรมที่ 6.2 การเตรียมไก่เพื่อจำหน่าย



ภาพกิจกรรมที่6.3 เสวนาด้านการตลาดไก่เหลืองหางขาว



ภาพกิจกรรมที่6.4 ศึกษาวิธีการฟักไข่

กิจกรรมที่ 7 วันที่ 15 กันยายน 2563 ติดตามผลการดำเนินงานกลุ่มสมาชิกเลี้ยงไก่สวยงามเหลืองหางขาวพระเจ้า 5 พระองค์ บ้านหัวแห่ ตำบลบ้านกร่าง อำเภอเมือง จังหวัดพิษณุโลก และขึ้นทะเบียนกลุ่มผู้เลี้ยงไก่สวยงามเหลืองหางขาว สำนักงานปศุสัตว์อำเภอเมือง จังหวัดพิษณุโลก

วิทยากร ผศ.ดร.ณัฐิมา เฉลิมแสน
 ดร.ยรรยง เฉลิมแสน
 นายดำรงศักดิ์ สุวรรณศรี
 นางสาวธัญรัตน์ จารี

กิจกรรมที่ตรวจเยี่ยมกลุ่มสมาชิก

- การตรวจเยี่ยมโรงเรือน
- การตรวจเยี่ยมพ่อแม่พันธุ์ไก่เหลืองหางขาว
- การตรวจเยี่ยมการป้องกันโรคระบาด
- ขึ้นทะเบียนกลุ่มผู้เลี้ยงไก่สวยงามเหลืองหางขาว สำนักงานปศุสัตว์อำเภอเมือง จังหวัด

พิษณุโลก

ผลจากการดำเนินงาน กลุ่มสมาชิกไก่เหลืองหางขาวมีความสนใจในการดำเนินงาน เพื่อเป็นการขยายผลและถ่ายทอดเทคโนโลยีให้กับสมาชิกได้มีโอกาสเลี้ยงไก่สวยงามเพื่อสร้างอาชีพในครัวเรือนต่อไป กับกลุ่มอื่นๆ นอกจากนี้ยังเป็นกิจกรรมที่ช่วยสร้างความสามัคคีในชุมชนได้ และสามารถสร้างเป็นอาชีพที่มั่นคงได้



ภาพกิจกรรมที่ 7.1 ตรวจสอบเยี่ยมกลุ่มสมาชิก



ภาพกิจกรรมที่ 7.2 มอบสายพันธุ์ไก่ให้สมาชิกเพิ่มเติม



ภาพกิจกรรมที่ 7.3 ขึ้นทะเบียนกลุ่มผู้เลี้ยงไก่สวยงามเหลือหางขาว สำนักงานปศุสัตว์อำเภอเมือง จังหวัดพิษณุโลก



ภาพกิจกรรมที่ 7.4 ถ่ายภาพรวมกลุ่มสมาชิก

แบบประเมินผลการดำเนินโครงการ

รายการ	ระดับ					
	มากที่สุด (5)	มาก (4)	ปานกลาง (3)	น้อย (2)	น้อยที่สุด (1)	ไม่พึงพอใจ (0)
ท่านมีความพอใจในคำถามต่อไปนี้ระดับใด						
ข้อมูลวัดความพึงพอใจ						
1. ด้านกระบวนการ ขั้นตอนการให้บริการ(เช่น การประกาศรับสมัคร การติดต่อ เชิญอบรม การประสานงานและให้ข้อมูล การดูแล และการทำงานอย่างมีขั้นตอน ฯลฯ)	66.67	26.67	0.00	0.00	0.00	93.33
2. เจ้าหน้าที่ผู้ให้บริการ(เช่น อธิษาศัยดีเยี่ยม แจ่มใส มีใจในการให้บริการ ฯลฯ)	75.00	13.33	5.00	0.00	0.00	93.33
3. สิ่งอำนวยความสะดวก(สถานที่อบรม อาหาร เครื่องโสตฯ เอกสารอบรม ฯลฯ)	70.83	23.33	0.00	0.00	0.00	94.17
ข้อมูลเพื่อการปรับปรุงหลักสูตร						
4. การนำความรู้ไปใช้ประโยชน์	66.67	16.67	7.50	0.00	0.00	90.83
5. ความเหมาะสมของเนื้อหาหลักสูตร	79.17	13.33	2.50	0.00	0.00	95.00
6. ความเหมาะสมของวิทยากร	66.67	20.00	5.00	0.00	0.00	91.67
7. ระยะเวลาการอบรม (จำนวนวัน)	76.67	16.67	1.50	0.00	0.00	94.83
8. ช่วงเวลาการอบรม (วัน/เดือน/ฤดูที่อบรม)	73.33	21.33	0.00	0.00	0.00	94.67
9. ความคุ้มค่าเมื่อเทียบกับเวลาและค่าใช้จ่าย	79.17	13.33	2.50	0.00	0.00	95.00
รวม						93.65

10. ท่านคาดว่าจะสามารถนำความรู้ไปใช้ประโยชน์ได้หรือไม่.

- 1 นำไปใช้ประโยชน์ได้
 2 นำไปใช้ประโยชน์ไม่ได้

11. ท่าน คาดว่าจะมีรายได้เพิ่มขึ้นกี่บาทรายได้ต่อเดือน (เลือกเพียง 1 ข้อ)

- 1 น้อยกว่า 1,000 บาท 2 1,001 – 2,000 บาท
 3 2,001 – 3,000 บาท 4 3,001 – 4,000 บาท
 5 4,001 – 5,000 บาท 6 5,001 – 6,000 บาท
 7 6,001 – 7,000 บาท 8 7,001 – 8,000 บาท
 9 8,001 – 9,000 บาท 10 9,001 – 10,000 บาท
 11 มากกว่า 10,000 บาท(โปรดระบุจำนวน บาท)

เล่าเรื่องความสำเร็จของโครงการหมู่บ้านไก่สวยงามเหลืองหางขาวพระเจ้า5พระองค์

โครงการหมู่บ้านไก่สวยงามเหลืองหางขาวพระเจ้า5พระองค์ ได้ดำเนินงานตามวัตถุประสงค์ของโครงการ ซึ่งได้นำเอาวิทยาศาสตร์และเทคโนโลยีและองค์ความรู้ในด้านต่างๆ มาประยุกต์ใช้ในการพัฒนาชุมชนให้เกิดผลสำเร็จ เช่น การถ่ายทอดเทคโนโลยีคัดเลือกสายพันธุ์ การฟักไข่ การผสมเทียม การกกไข่ และการตลาด ทำให้กลุ่มสมาชิกพัฒนาสายพันธุ์ได้เพิ่มขึ้น ซึ่งในช่วงหน้าร้อนจะมีปัญหามาก คือไก่จะไม่สามารถฟักได้เพราะมีอุณหภูมิสูงมาก ทำให้ไข่ฟักไม่ออกและเน่า แต่พอได้ใช้เทคโนโลยีการทำตู้ฟักไข่ ทำให้แก้ไขปัญหาดังกล่าวได้หมดไป และมีการถ่ายทอดการทำอาหารใช้เองจากวัตถุดิบในท้องถิ่นได้ โดยปกติอาหารที่ซื้อตามท้องตลาดทั่วไป ราคา กิโลกรัมละ 23 บาท แต่พอได้รับการฝึกอบรมและผสมอาหารใช้เอง มีต้นทุนเพียง 12 บาทต่อกิโลกรัม ซึ่งมีต้นทุน ถูกกว่า 11 บาท ซึ่งใน 1 เดือน กลุ่มสมาชิกจะใช้อาหารเฉลี่ยประมาณ 100 กิโลกรัม (แสดงว่าลดต้นทุนต่อเดือนได้ 1,100 บาทต่อเดือนของกลุ่มสมาชิกทั้งหมด) และมีการใช้ภูมิปัญญาท้องถิ่นมาประยุกต์ใช้ในการเลี้ยง เช่นมีการนำเอา บอระเพ็ดและฟ้าทลายโจร มาใช้ในการเลี้ยงเพื่อป้องกันไม่ให้ไก่เป็นหวัด แทนการใช้สารปฏิชีวนะ สามารถลดต้นทุนและสุขภาพไก่มีความแข็งแรง ซึ่งยาปฏิชีวนะราคา 80 บาทต่อขวด แต่สมุนไพรดังกล่าวสามารถหาได้ในท้องถิ่นและโครงการส่งเสริมให้ปลูกเพื่อใช้ในการเลี้ยงไก่พื้นเมือง ทำให้ไม่ต้องเสียต้นทุนซื้อสารปฏิชีวนะ นอกจากนี้ยังได้ให้ความรู้ในการทำวัคซีนเพื่อป้องกันโรคในแต่ละฤดูกาลเลี้ยงดู เพราะส่วนใหญ่ในกลุ่มสมาชิกไก่อจะเกิดโรคนิวคาสเซิลหรือโรคห่า ซึ่งเป็นโรคประจำถิ่น ที่ระบาดในกลุ่มสมาชิก เกิดความสูญเสีย ประมาณ 500 ตัวของกลุ่มสมาชิกในช่วงที่เกิดโรคระบาดในแต่ละครั้ง ซึ่งในความคิดของเกษตรกรเองคิดว่าโรคดังกล่าว ไม่มีแนวทางแก้ไขและรักษาได้ แต่พอได้ผ่านการฝึกอบรมและการทำวัคซีนป้องกันแล้ว ทำให้โรคดังกล่าวไม่สามารถระบาดได้อีก จึงไม่เกิดความเสียหาย และในกิจกรรมยังได้ส่งเสริมให้เกษตรกรเป็นวิทยากร สามารถถ่ายทอดองค์ความรู้ให้กลุ่มอื่นๆได้ ซึ่งในปีที่ผ่านมาทางโครงการได้สนับสนุนพันธุ์ไก่ที่มีคุณภาพ อุปกรณ์การเลี้ยง วัคซีนในการป้องกันโรค และวัสดุอื่นๆที่เกี่ยวข้อง ทำให้สมาชิกมีพันธุ์ไก่ที่สามารถขยายพันธุ์ได้ และมีสมาชิกหลายคนที่มีไก่จำหน่ายสู่ตลาดบ้างแล้ว โดยสมาชิกจำหน่ายได้ คู่ละ 1,000 บาท (มีอายุ 3 เดือน) ซึ่งถ้าขายตลาดทั่วไปจะได้ ประมาณ 300 บาท (ซึ่งกิโล) แต่ไก่พันธุ์ดังกล่าวจะขายเป็นไก่สวยงามซึ่งผู้เลี้ยงสามารถกำหนดราคาขายได้เอง เพราะไกดังกล่าวได้ถูกจารึกไว้เป็นไก่ที่มีความเป็นมาในประวัติศาสตร์และมีชมรมที่รับซื้อจากเกษตรกรกลุ่มสมาชิก และราคาจะเพิ่มขึ้นถ้าไก่อายุมากขึ้น เพราะใช้หลักการพิจารณาซื้อขายไกดังกล่าวตามอายุ และความสวยงาม ทำให้สมาชิกที่เลี้ยงได้ราคาสูง ซึ่งโดยเฉลี่ยสมาชิกจะมีรายได้เฉลี่ยประมาณ สัปดาห์ละ 2,000 บาท (ในช่วงที่มีไก่จำหน่าย) ทำให้เกิดแรงจูงใจในกลุ่มสมาชิก นอกจากนี้ในกลุ่มได้จัดตั้งกองทุนเพื่อให้กลุ่มสมาชิกมีเงินกู้ยืมเพื่อหมุนเวียนในการดำเนินกิจกรรม โดยสามารถระดมหุ้น เพื่อช่วยเหลือกลุ่มเพื่อนสมาชิกที่มีทุนน้อยให้ดำเนินการได้ต่อเนื่อง แต่อย่างไรก็ตามกลุ่มสมาชิกดังกล่าวก็ยังมีปริมาณไก่ที่ยังน้อยอยู่ในการเพาะพันธุ์ จำเป็นต้องเพิ่มปริมาณสายพันธุ์และเทคโนโลยีต่างๆเข้ามาช่วยบูรณาการต่อไป

ผลการดำเนินงานในปี 2563 ได้ดำเนินงานตามเป้าหมายของโครงการ โดยได้สนับสนุนพันธุ์ไก่พื้นเมืองเพิ่ม และเน้นด้านการปรับปรุงพันธุ์และการผลิตลูกไก่ออกสู่ตลาดมากขึ้น ทำให้เกษตรกรมีจำนวนไก่ที่ออกสู่ตลาดมากขึ้น โดยเกษตรกรมีแม่พันธุ์ไก่เพิ่มขึ้น และมีการพัฒนาและปรับปรุงงานในกลุ่มเลี้ยงไก่เหลืองหางขาวให้ดีขึ้นและยังได้เน้นในด้านการเผยแพร่การดำเนินงานให้กับชุมชนอื่นได้รับทราบข้อมูลข่าวสาร ปัจจุบันกลุ่มสมาชิกได้ขึ้นทะเบียนกับกรมปศุสัตว์ในด้านการเลี้ยงและอนุรักษ์ไก่สายพันธุ์เหลืองหางขาว

เป้าหมายผลผลิต/ผลลัพธ์ และตัวชี้วัด การดำเนินงานประจำปีงบประมาณ พ.ศ. 2563

ผลผลิต/ผลลัพธ์	หน่วย	ค่าเป้าหมาย	ปฏิบัติได้จริง
1. จำนวนผู้รับบริการ	คน	20	50
2. จำนวนเทคโนโลยีที่มีการถ่ายทอด ระบุชื่อ(เทคโนโลยีหลัก/รอง) 2.1 เทคโนโลยี..ด้านการผลิตไก่เหลืองหางขาวและอาหารไก่ ปีที่ถ่ายทอด..2563-2565. (เทคโนโลยีด้านอาหารไก่ ได้แก่ งานวิจัยเกี่ยวกับการใช้พืชสมุนไพรที่มีในท้องถิ่นเช่น ขมิ้นชัน ใบมะรุม ใบขี้เหล็ก ใบเตย ใบหม่อน และดอกดาวเรือง เป็นต้น รวมทั้งการใช้น้ำส้มควันไม้ในอาหารไก่) 2.2 เทคโนโลยี..ด้านการจัดการฟาร์มและป้องกันโรค .ปีที่ถ่ายทอด 2563-2565.. 2.3 เทคโนโลยี..ด้านการตลาด..ปีที่ถ่ายทอด 2563-2565.	เรื่อง	4 3 2	4 3 2
3. จำนวนผลิตภัณฑ์ที่จากกระบวนการพัฒนา/ต่อยอด(ระบุชื่อผลิตภัณฑ์) 3.1 .สายพันธุ์ไก่เหลืองหางขาว ที่ผ่านการปรับปรุงพันธุ์ พันธุ์แท้ ไม่ต่ำกว่า 70 เปอร์เซ็นต์(ลักษณะเด่นชัดของพระเจ้า 5 พระองค์) 3.2 ไก่มีเชื้อ(ตัวอ่อน)พร้อมจำหน่าย 3.3 การแปรรูปไก่ตกรอด(เมนูอาหาร)	ผลิตภัณฑ์	1 1 1	1 1 1
4. จำนวนวิทยากรชุมชนที่สร้างความเชี่ยวชาญในเทคโนโลยีที่ถ่ายทอด(แต่ละเทคโนโลยีตามข้อ 2)	คน	5	5
5. ประเมินการผู้นำเทคโนโลยี/องค์ความรู้ไปใช้ประโยชน์	คน	20	20
6. ร้อยละความพึงพอใจของผู้รับบริการ	ร้อยละ	80	93.65
7. ประเมินการมูลค่าทางเศรษฐกิจที่เกิดขึ้น (จำนวนสมาชิก 20 คน)	บาท	400,000 บาท/ปี	405,000

1.จำนวนผู้รับบริการ 50 คน

1	นางลำพูน ดีแล้ว	10/3 ม.8 ต.บ้านกร่าง อ.เมือง จ.พิษณุโลก 094-6078441
2	นางรำไพ ทองดี	63/1 ม.8 ต.บ้านกร่าง อ.เมือง จ.พิษณุโลก 087-3080924
3	นายทองยอด กลีบบัว	93/2 ม.8 ต.บ้านกร่าง อ.เมือง จ.พิษณุโลก 086-9205242
4	นายสมชาย เสือดำ	17 ม.8 ต.บ้านกร่าง อ.เมือง จ.พิษณุโลก 080-4261994
5	นางพะยอม พิมพิ์โต	128 ม.8 ต.บ้านกร่าง อ.เมือง จ.พิษณุโลก 087-4490502
6	นายอ้น ชั่งคง	37/7 ม.8 ต.บ้านกร่าง อ.เมือง จ.พิษณุโลก 095-8943687
7	นายสมหมาย โพธิ์ศรี	26/5 ม.8 ต.บ้านกร่าง อ.เมือง จ.พิษณุโลก 099-3400041
8	นายประเจต นุชเขียว	31 ม.8 ต.บ้านกร่าง อ.เมือง จ.พิษณุโลก 081-4271349
9	นายร่อน อินอยู่	34 ม.8 ต.บ้านกร่าง อ.เมือง จ.พิษณุโลก 084-5966903
10	นายอำพล หลวงตุ้มมา	26/3 ม.8 ต.บ้านกร่าง อ.เมือง จ.พิษณุโลก
11	นางพอน แร่งเกี้ยว	58 ม.8 ต.บ้านกร่าง อ.เมือง จ.พิษณุโลก 091-3867803
12	นายกลยุทธ์ คงสวัสดิ์	161 ม.8 ต.บ้านกร่าง อ.เมือง จ.พิษณุโลก 084-6199182

13	นายนิมิต ทรัพย์สมบูรณ์	110/1 ม.8 ต.บ้านกร่าง อ.เมือง จ.พิษณุโลก	089-7064252
14	นางเสียง คงสวัสดิ์	19 ม.8 ต.บ้านกร่าง อ.เมือง จ.พิษณุโลก	093-8928625
15	นายทองใบ มิ่งชื่น	93 ม.8 ต.บ้านกร่าง อ.เมือง จ.พิษณุโลก	084-9949667
16	นายสกล พรหมแดน	17/4 ม.8 ต.บ้านกร่าง อ.เมือง จ.พิษณุโลก	062-9530410
17	นายสุนทร แจ้งดี	244 หมู่ 8 ต.หนองแขม อ.พรหมพิราม จ.พิษณุโลก	
18	นางวินัย จันท์พร	230 หมู่ 8 ต.หนองแขม อ.พรหมพิราม จ.พิษณุโลก	
19	นางสังวาล วันดี	66/1 หมู่ 8 ต.หนองแขม อ.พรหมพิราม จ.พิษณุโลก	
20	นางบุญส่ง กุลทอง	301 หมู่ 8 ต.หนองแขม อ.พรหมพิราม จ.พิษณุโลก	089-4380715
21	นายสมชาย กุลทอง	301 หมู่ 8 ต.หนองแขม อ.พรหมพิราม จ.พิษณุโลก	061-8011509
22	นางเกวลิน ทับทัง	183 หมู่ 8 ต.หนองแขม อ.พรหมพิราม จ.พิษณุโลก	086-2081429
23	นายเจรง ฉัตรมี	236 หมู่ 8 ต.หนองแขม อ.พรหมพิราม จ.พิษณุโลก	094-7053421
24	นายศิวกร สุขสบาย	163 หมู่ 8 ต.หนองแขม อ.พรหมพิราม จ.พิษณุโลก	082-4274719
25	นายฉลวย	83 หมู่ 10 ต.หนองแขม อ.พรหมพิราม จ.พิษณุโลก	080-7378698
26	นายจำเริญ อยู่สำราญ	45 หมู่ 1 ต.บางกระทุ่ม อ.บางกระทุ่ม จ.พิษณุโลก	096-9896648
27	นายวงษ์ เขียวมี	หมู่ 7 ตำบลบ้านกร่าง อำเภอเมือง จังหวัดพิษณุโลก	
28	นายทองดำ เนียมหอม	หมู่ 7 ตำบลบ้านกร่าง อำเภอเมือง จังหวัดพิษณุโลก	
29	นายบุญช่วย ช่วยรัมย์	หมู่ 8 ตำบลนิคมพัฒนา อำเภอบางระกำ จังหวัดพิษณุโลก	
30	นางสวรรยา บุญประดับ	30/1 ม.8 ตำบลบ้านดง อำเภอชาติตระการ จังหวัดพิษณุโลก	
31	นางประภาศรี พิมเขต	27 หมู่ 9 ต.คันไช้ อ.วัดโบสถ์ จ.พิษณุโลก	
32	นางศิริไล ศรีนาราง	179 หมู่ 9 ต.คันไช้ อ.วัดโบสถ์ จ.พิษณุโลก	
33	นางสุพากร พิลาไล	132 หมู่ 9 ต.คันไช้ อ.วัดโบสถ์ จ.พิษณุโลก	
34	นางเฉลียว ดิษฐ์สุข	81/1 หมู่ 9 ต.คันไช้ อ.วัดโบสถ์ จ.พิษณุโลก	
35	นางสำลี เกตุปาน	14 หมู่ 9 ต.คันไช้ อ.วัดโบสถ์ จ.พิษณุโลก	
37	นายลำไย เกตุปาน	64/1 หมู่ 9 ต.คันไช้ อ.วัดโบสถ์ จ.พิษณุโลก	
38	นางสายหยุด เกตุปาน	33 หมู่ 9 ต.คันไช้ อ.วัดโบสถ์ จ.พิษณุโลก	
39	นายวิชัย พิมเขต 96/2	หมู่ 9 ต.คันไช้ อ.วัดโบสถ์ จ.พิษณุโลก	
40	นางละมัย อยู่ประเสริฐ	10 หมู่ 9 ต.คันไช้ อ.วัดโบสถ์ จ.พิษณุโลก	
41	นายอำพันธ์ มาตรา	121 หมู่ 9 ต.คันไช้ อ.วัดโบสถ์ จ.พิษณุโลก	
42	นายสำลี แก้วประเสริฐ	42 หมู่ 9 ต.คันไช้ อ.วัดโบสถ์ จ.พิษณุโลก	
43	นายมิตร มาพริ้ว 191	หมู่ 9 ต.คันไช้ อ.วัดโบสถ์ จ.พิษณุโลก	
44	นางละมัย บุญสะอาด	12/1 หมู่ 4 ต.คันไช้ อ.วัดโบสถ์ จ.พิษณุโลก	
45	นางสมพร ยี่ตระกูล	8 หมู่ 9 ต.คันไช้ อ.วัดโบสถ์ จ.พิษณุโลก	
46	นางสุภาพ คงอินทร์	6 หมู่ 9 ต.คันไช้ อ.วัดโบสถ์ จ.พิษณุโลก	
47	นายปัญญา รุ่งรัมย์	49 หมู่ 2 ตำบลท่าทอง อำเภอเมือง จังหวัดพิษณุโลก	
48	นางแดง หมอกทา	53/1 ม.8 ตำบลบ้านดง อำเภอชาติตระการ จังหวัดพิษณุโลก	
49	นางบุญรอด เขียววี	30/2 ม.8 ตำบลบ้านดง อำเภอชาติตระการ จังหวัดพิษณุโลก	
50	นายบวงสวง บุญสะอาด	20/1 ม.8 ตำบลบ้านดง อำเภอชาติตระการ จังหวัดพิษณุโลก	

2. จำนวนเทคโนโลยีที่มีการถ่ายทอด

2.1 เทคโนโลยีหลัก..ด้านการผลิตไก่เหลืองหางขาวและอาหารไก่ จำนวน 4 เรื่อง

- การคัดเลือกสายพันธุ์ไก่เหลืองหางขาว
- การวางแผนการผสมพันธุ์ไก่พื้นเมือง
- การคำนวณสูตรอาหารไก่พื้นเมือง
- การผลิตอาหารจากวัตถุดิบในท้องถิ่น

2.2 เทคโนโลยีหลัก..ด้านการจัดการฟาร์มและป้องกันโรค จำนวน 3 เรื่อง

- การทำวัคซีนป้องกันโรคนิวคาสเซิลและหลอดลมอักเสบ
- การทำวัคซีนป้องกันโรคคหิวาต์ไก่
- การจัดการโรงเรือนตามมาตรฐานปศุสัตว์

2.3 เทคโนโลยีรอง..ด้านการตลาด จำนวน 2 เรื่อง

- การตลาดออนไลน์ เช่น ไลน์ เฟซบุ๊ก ยูทูบ
- การตลาดออฟไลน์ วิทยุ ป้ายประชาสัมพันธ์ แผ่นพับ

3. จำนวนผลิตภัณฑ์ที่จากกระบวนการพัฒนา/ต่อยอด

3.1 .สายพันธุ์ไก่เหลืองหางขาว ที่ผ่านการปรับปรุงพันธุ์ พันธุ์แท้ ไม่ต่ำกว่า 70 เปอร์เซ็นต์(ลักษณะเด่นชัดของพระเจ้า 5 พระองค์) 1 ผลิตภัณฑ์

- ได้สายพันธุ์ไก่เหลืองหางขาวที่ผ่านการปรับปรุงพันธุ์แล้ว ไม่ต่ำกว่า 70 เปอร์เซ็นต์ จำนวน 50 ตัวของกลุ่มสมาชิก

3.2 ไก่มีเชื้อ(ตัวอ่อน)พร้อมจำหน่าย 1 ผลิตภัณฑ์

- มีไก่มีตัวอ่อนพร้อมจำหน่าย เดือนละ 20 ฟอง

3.3 การแปรรูปไก่ตักเกรด(เมนูอาหาร) 1 ผลิตภัณฑ์

- ยังไม่มีไก่ตักเกรด

4. จำนวนวิทยากรชุมชนที่สร้างความเชี่ยวชาญในเทคโนโลยีที่ถ่ายทอด จำนวน 5 คน

- | | | |
|----|-------------------|-----------------------------------------|
| 1. | นายทองยอด กลีบบัว | มีความเชี่ยวชาญด้านการคัดเลือกสายพันธุ์ |
| 2. | นายสมชาย เสือดำ | มีความเชี่ยวชาญด้านการจัดการโรคระบาด |
| 3. | นางพะยอม พิมพิโต | มีความเชี่ยวชาญด้านการตลาด |
| 4. | นายอ้น ชั่งคง | มีความเชี่ยวชาญด้านการฟักไข่ |
| 5. | นายร่อน อินอยู่ | มีความเชี่ยวชาญด้านการผสมอาหารใช้เอง |

5. ประมาณการผู้นำเทคโนโลยี/องค์ความรู้ไปใช้ประโยชน์ จำนวน 20 คน

1	นางลำพูน ดีแล้ว	10/3 ม.8 ต.บ้านกร่าง อ.เมือง จ.พิษณุโลก	094-6078441
2	นางรำไพ ทองดี	63/1 ม.8 ต.บ้านกร่าง อ.เมือง จ.พิษณุโลก	087-3080924
3	นายทองยอด กลีบบัว	93/2 ม.8 ต.บ้านกร่าง อ.เมือง จ.พิษณุโลก	086-9205242
4	นายสมชาย เสือดำ	17 ม.8 ต.บ้านกร่าง อ.เมือง จ.พิษณุโลก	080-4261994
5	นางพะยอม พิมพ์โต	128 ม.8 ต.บ้านกร่าง อ.เมือง จ.พิษณุโลก	087-4490502
6	นายอ้น ชั่งคง	37/7 ม.8 ต.บ้านกร่าง อ.เมือง จ.พิษณุโลก	095-8943687
7	นายสมหมาย โพธิ์ศรี	26/5 ม.8 ต.บ้านกร่าง อ.เมือง จ.พิษณุโลก	099-3400041
8	นายประเจต นุชเขียว	31 ม.8 ต.บ้านกร่าง อ.เมือง จ.พิษณุโลก	081-4271349
9	นายร่อน อินอยู่	34 ม.8 ต.บ้านกร่าง อ.เมือง จ.พิษณุโลก	084-5966903
10	นายอำพล หลวงตุมมา	26/3 ม.8 ต.บ้านกร่าง อ.เมือง จ.พิษณุโลก	
11	นางพอน แร่งเกี้ยว	58 ม.8 ต.บ้านกร่าง อ.เมือง จ.พิษณุโลก	091-3867803
12	นายกลยุทธ์ คงสวัสดิ์	161 ม.8 ต.บ้านกร่าง อ.เมือง จ.พิษณุโลก	084-6199182
13	นายนิมิต ทรัพย์สมบูรณ์	110/1 ม.8 ต.บ้านกร่าง อ.เมือง จ.พิษณุโลก	089-7064252
14	นางเสียง คงสวัสดิ์	19 ม.8 ต.บ้านกร่าง อ.เมือง จ.พิษณุโลก	093-8928625
15	นายทองใบ มิ่งขึ้น	93 ม.8 ต.บ้านกร่าง อ.เมือง จ.พิษณุโลก	084-9949667
16	นายสกล พรหมแดน	17/4 ม.8 ต.บ้านกร่าง อ.เมือง จ.พิษณุโลก	062-9530410
17	นายสุนทร แจ้งดี	244 หมู่ 8 ต.หนองแขม อ.พรหมพิราม จ.พิษณุโลก	
18	นางวินัย จันท์พร	230 หมู่ 8 ต.หนองแขม อ.พรหมพิราม จ.พิษณุโลก	
19	นางสังวาล วันดี	66/1 หมู่ 8 ต.หนองแขม อ.พรหมพิราม จ.พิษณุโลก	
20	นางบุญส่ง กุลทอง	301 หมู่ 8 ต.หนองแขม อ.พรหมพิราม จ.พิษณุโลก	089-4380715

6. ร้อยละความพึงพอใจของผู้รับบริการ

- ร้อยละ 93.65

7. ประมาณการมูลค่าทางเศรษฐกิจที่เกิดขึ้น

ข้อมูลการประเมินมูลค่าทางเศรษฐกิจและสังคมที่เกิดขึ้นจากการดำเนินโครงการหมู่บ้านไก่สวยงามเหลืองหาง
 ชาวพระเจ้า 5 พระองค์

ชื่อหมู่บ้าน โครงการหมู่บ้านไก่สวยงามเหลืองหางชาวพระเจ้า 5 พระองค์

ชื่อผู้รับผิดชอบ ผศ.ดร.ณัฐมา เฉลิมแสน สังกัด มทร.ล้านนา พิษณุโลก งบประมาณปีพ.ศ.2563

จำนวนงบประมาณ 150,000 บาท ประเภทหมู่บ้าน หมู่บ้านต่อเนื่อง ปีที่1

ลำดับ	ชื่อ-นามสกุล สมาชิกที่ได้รับการฝึกอบรม	เมื่อมีโครงการหมู่บ้าน วท. ช่วงเวลา 1 ต.ค.62 – 30 ก.ย. 63			ในช่วงไม่มีโครงการหมู่บ้าน วท.			มูลค่าทาง เศรษฐกิจของ หมู่บ้าน วท. (บาท) (7)=(1)x(2)
		ปริมาณ ผลผลิต	ราคาต่อ หน่วย (บาท)	รายได้รวม (บาท) (3)=(1)x(2)	ปริมาณ ผลผลิต	ราคาต่อ หน่วย (บาท)	รายได้รวม (บาท) (6)=(4)x(5)	
		(1) (ตัว)	(2)	(3)=(1)x(2)	(4) (ตัว)	(5)	(6)=(4)x(5)	
1	นางลำพูน ดีแล้ว	50	500	25,000	0	0	0	25,000
2	นางรำไพ ทองดี	50	500	25,000	0	0	0	25,000
3	นายทองยอด กลีบบัว	80	500	40,000	0	0	0	40,000
4	นายสมชาย เสือดำ	50	500	25,000	0	0	0	25,000
5	นางพะยอม พิมพ์โต	40	500	20,000	0	0	0	20,000
6	นายอ้น ชั่งคง	70	500	35,000	0	0	0	35,000
7	นายสมหมาย โพธิ์ศรี	40	500	20,000	0	0	0	20,000
8	นายประเจต นุชเขียว	40	500	20,000	0	0	0	20,000
9	นายร่อน อินอยู่	50	500	25,000	0	0	0	25,000
10	นายอำพล หลวงตุมมา	40	500	20,000	0	0	0	20,000
11	นางพอน แรงเกี้ยว	40	500	20,000	0	0	0	20,000
12	นายกลยุทธ์ คงสวัสดิ์	40	500	20,000	0	0	0	20,000
13	นายนิมิต ทรัพย์สมบูรณ์	50	500	25,000	0	0	0	25,000
14	นางเฮียง คงสวัสดิ์	50	500	25,000	0	0	0	25,000
15	นายทองใบ มิ่งชื่น	70	500	35,000	0	0	0	35,000
16	นายสกล พรหมแดน	50	500	25,000	0	0	0	25,000
รวม								405,000

หมายเหตุ : ในช่วงที่ไม่มีโครงการหมู่บ้านวิทยาศาสตร์ กลุ่มสมาชิกไม่เคยเลี้ยงไก่สายพันธุ์เหลืองหางขาว

ข้อมูลการลดต้นทุนการผลิต ที่เกิดขึ้นจากการดำเนินโครงการหมู่บ้านไก่สวยงามเหลืองหางขาว
พระเจ้า 5 พระองค์

ชื่อหมู่บ้าน โครงการหมู่บ้านไก่สวยงามเหลืองหางขาวพระเจ้า 5 พระองค์

ชื่อผู้รับผิดชอบ ผศ.ดร.ณัฐริมา เฉลิมแสน สังกัด มทร.ล้านนา พิษณุโลก งบประมาณปีพ.ศ.2563

จำนวนงบประมาณ 150,000 บาท ประเภทหมู่บ้าน หมู่บ้านต่อเนื่อง ปีที่1

ลำดับ	ชื่อ-นามสกุล สมาชิกที่ได้รับการฝึกอบรม	เมื่อมีโครงการหมู่บ้าน วท. ช่วงเวลา 1 ต.ค.62 – 30 ก.ย. 63			ในช่วงไม่มีโครงการหมู่บ้าน วท.			มูลค่าการลด ต้นทุน(บาท) (7)=(1)x(2)
		ปริมาณ ผลผลิต (1) (ตัว)	ราคาต่อ หน่วย (บาท) (2)	ลดต้นทุน (บาท) (3)=(1)x(2)	ปริมาณ ผลผลิต (4) (ตัว)	ราคาต่อ หน่วย (บาท) (5)	ลดต้นทุน (บาท) (6)=(4)x(5)	
1	นางลำพูน ดีแล้ว	50	80	4,000	0	0	0	4,000
2	นางรำไพ ทองดี	50	80	4,000	0	0	0	4,000
3	นายทองยอด กลีบบัว	80	80	6,400	0	0	0	6,400
4	นายสมชาย เสือดำ	50	80	4,000	0	0	0	4,000
5	นางพะยอม พิมพ์โต	40	80	3,200	0	0	0	3,200
6	นายอ้น ชั่งคง	70	80	5,600	0	0	0	5,600
7	นายสมหมาย โพธิ์ศรี	40	80	3,200	0	0	0	3,200
8	นายประเจต นุชเขียว	40	80	3,200	0	0	0	3,200
9	นายร่อน อินอยู่	50	80	4,000	0	0	0	4,000
10	นายอำพล หลวงตุ้มมา	40	80	3,200	0	0	0	3,200
11	นางพอน แรงเกี้ยว	40	80	3,200	0	0	0	3,200
12	นายกลยุทธ์ คงสวัสดิ์	40	80	3,200	0	0	0	3,200
13	นายนิมิต ทรัพย์สมบูรณ์	50	80	4,000	0	0	0	4,000
14	นางเฮียง คงสวัสดิ์	50	80	4,000	0	0	0	4,000
15	นายทองใบ มิ่งชื่น	70	80	5,600	0	0	0	5,600
16	นายสกล พรหมแดน	50	80	4,000	0	0	0	4,000
รวม								64,800

หมายเหตุ : ในช่วงที่ไม่มีโครงการหมู่บ้านวิทยาศาสตร์ กลุ่มสมาชิกไม่เคยเลี้ยงไก่สายพันธุ์เหลืองหางขาว

- ผลผลิตที่ได้จากการดำเนินโครงการ เกษตรกรมีการนำเอาองค์ความรู้ไปใช้ได้อย่างถูกต้อง ต่อยอดอาชีพเดิมที่ทำอยู่แล้ว ก่อให้เกิดอาชีพที่ยั่งยืน และผลผลิตหรือสินค้าใหม่ และเพิ่มช่องทางการตลาดเกิดขึ้น
- ผลลัพธ์ที่ได้จากการดำเนินโครงการ มีรายได้เพิ่มขึ้นและลดค่าใช้จ่ายลงได้ มีการวางแผนการดำเนินงานที่เป็นระบบ
- ผลกระทบที่ได้จากการดำเนินโครงการ ก่อให้เกิดการพัฒนาภูมิปัญญาท้องถิ่น ทรัพยากรธรรมชาติ และสิ่งแวดล้อมในชุมชน และลดปัญหาด้านอาชีพการตกงาน และลดการอพยพเข้าสู่สังคมเมืองได้ น้อมนำศาสตร์พระราชามาใช้ในการดำรงชีวิต

เทคโนโลยีที่พร้อมถ่ายทอดสู่ชุมชน

- การใช้ภูมิปัญญาท้องถิ่นในการเลี้ยงไก่พื้นเมือง
- การจัดการโรงเรือน
- การทำวัคซีนไก่พื้นเมือง
- การถ่ายทอดเทคโนโลยีการฟักไข่
- การใช้ตู้ฟักไข่
- การกกลูกไก่
- การจัดการและคัดเลือกพ่อแม่พันธุ์
- การส่งเสริมสุขภาพความสมบูรณ์ของตัวอ่อน
- การติดตั้งป้ายประชาสัมพันธ์
- การสร้างฐานการเรียนรู้แต่ละจุด
- กระบวนการสร้างวิทยากรประจำกลุ่ม
- การถ่ายทอดเทคโนโลยีการคำนวณสูตรอาหาร
- การทดสอบวัตถุดิบในการผลิตอาหารไก่
- การสาธิตการผสมอาหารและการทำสูตรหัวอาหาร
- การให้อาหารไก่และการจัดการเลี้ยงดู
- ตรวจฟาร์มไก่และการเลี้ยงดู
- ตรวจการทำอาหารไก่พื้นเมือง
- ตรวจด้านกระบวนการจัดการกลุ่ม
- ตรวจสอบข้อมูลการป้องกันโรคและการทำวัคซีน

รายชื่อเกษตรกร
โครงการหมู่บ้านไก่เหลืองหางขาวพระเจ้า 5 พระองค์ บ้านหัวแห
ตำบลบ้านกร่าง อำเภอเมือง จังหวัดพิษณุโลก

ลำดับ	ชื่อ นามสกุล	ที่อยู่	เบอร์โทร
1	นางลำพูน ดีแล้ว	10/3 ม.8 ต.บ้านกร่าง อ.เมือง จ.พิษณุโลก	094-6078441
2	นางรำไพ ทองดี	63/1 ม.8 ต.บ้านกร่าง อ.เมือง จ.พิษณุโลก	087-3080924
3	นายทองยอด กลีบบัว	93/2 ม.8 ต.บ้านกร่าง อ.เมือง จ.พิษณุโลก	086-9205242
4	นายสมชาย เสือดำ	17 ม.8 ต.บ้านกร่าง อ.เมือง จ.พิษณุโลก	080-4261994
5	นางพะยอม พิมพ์โต	128 ม.8 ต.บ้านกร่าง อ.เมือง จ.พิษณุโลก	087-4490502
6	นายอัน ชั่งคง	37/7 ม.8 ต.บ้านกร่าง อ.เมือง จ.พิษณุโลก	095-8943687
7	นายสมหมาย โพธิ์ศรี	26/5 ม.8 ต.บ้านกร่าง อ.เมือง จ.พิษณุโลก	099-3400041
8	นายประเจต นุชเขียว	31 ม.8 ต.บ้านกร่าง อ.เมือง จ.พิษณุโลก	081-4271349
9	นายร่อน อินอยู่	34 ม.8 ต.บ้านกร่าง อ.เมือง จ.พิษณุโลก	084-5966903
10	นายอำพล หลวงตุ้มมา	26/3 ม.8 ต.บ้านกร่าง อ.เมือง จ.พิษณุโลก	
11	นางพอน แรงเกี้ยว	58 ม.8 ต.บ้านกร่าง อ.เมือง จ.พิษณุโลก	091-3867803
12	นายกลยุทธ์ คงสวัสดิ์	161 ม.8 ต.บ้านกร่าง อ.เมือง จ.พิษณุโลก	084-6199182
13	นายนิมิต ทรัพย์สมบูรณ์	110/1 ม.8 ต.บ้านกร่าง อ.เมือง จ.พิษณุโลก	089-7064252
14	นางเฮียง คงสวัสดิ์	19 ม.8 ต.บ้านกร่าง อ.เมือง จ.พิษณุโลก	093-8928625
15	นายทองใบ มิ่งชื่น	93 ม.8 ต.บ้านกร่าง อ.เมือง จ.พิษณุโลก	084-9949667
16	นายสกล พรหมแดน	17/4 ม.8 ต.บ้านกร่าง อ.เมือง จ.พิษณุโลก	062-9530410

หน่วยงานที่ร่วมบูรณาการสนับสนุนการถ่ายทอดเทคโนโลยี

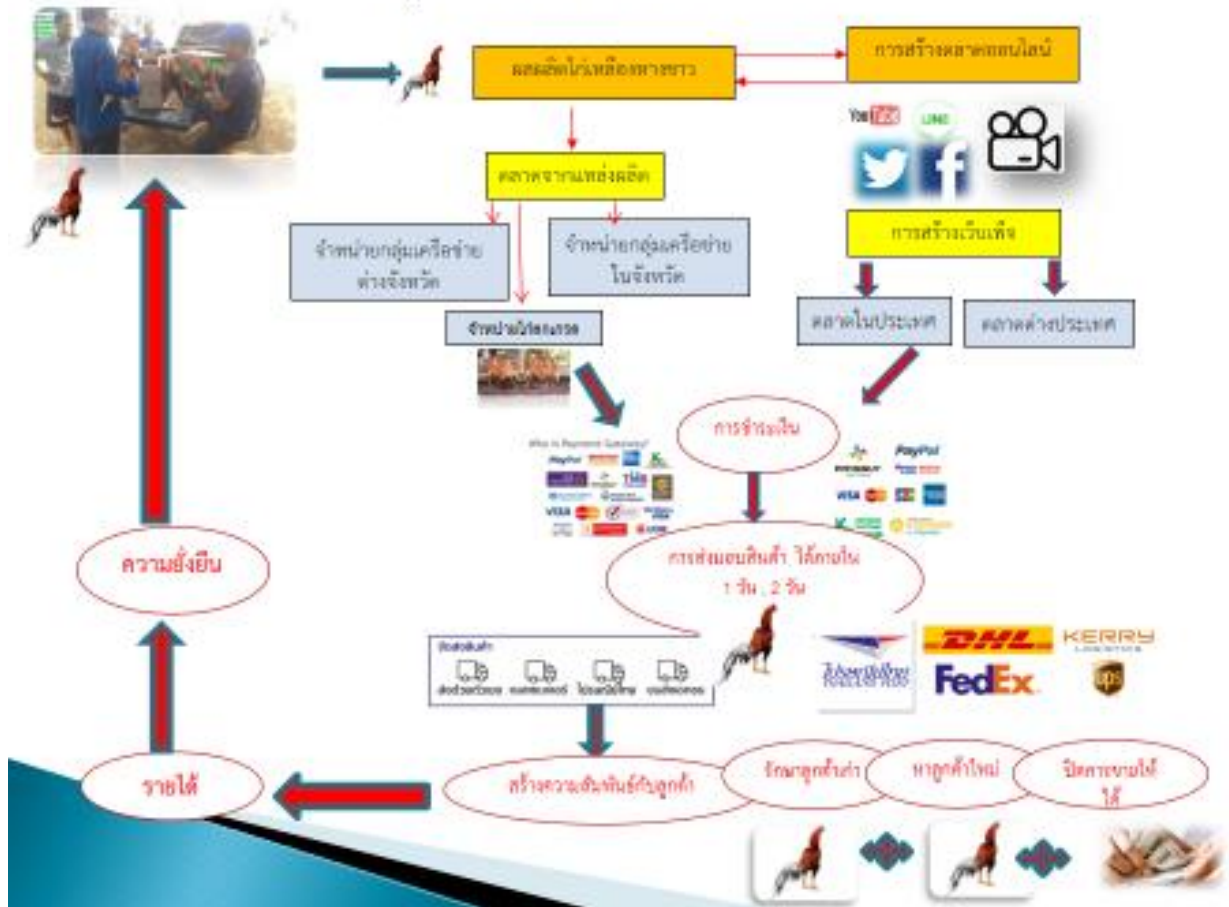
1.สำนักส่งเสริมและถ่ายทอดเทคโนโลยี กระทรวงการอุดมศึกษา วิทยาศาสตร์ วิจัยและนวัตกรรม
สนับสนุนงบประมาณ

2.มหาวิทยาลัยเทคโนโลยีราชมงคลล้านนา พิษณุโลก สนับสนุนบุคลากร วิทยากร

3.สำนักงานปศุสัตว์อำเภอเมือง จังหวัดพิษณุโลก สนับสนุนการจัดการโรคระบาด เช่น วัคซีนและยารักษาโรค และการขึ้นทะเบียนกลุ่มผู้เลี้ยงไก่พื้นเมือง

4.องค์การบริหารส่วนตำบลบ้านกร่าง อำเภอเมือง จังหวัดพิษณุโลก สนับสนุนการประชาสัมพันธ์โครงการ

แผนธุรกิจโครงการ ไก่สวยงามเหลือหางขาว



ภาคผนวก

**สมุนไพรที่ใช้กับไก่ ที่เป็นภูมิปัญญา ในชุมชนบ้านหัวแท
ตำบลบ้านกร่าง อำเภอเมือง จังหวัดพิษณุโลก**

1. บอระเพ็ด

สรรพคุณของบอระเพ็ด (ในสัตว์)

1. ใช้แก้อาการกระหายน้ำ (เถา, ต้น)
2. ใช้เป็นยาบำรุงธาตุ บำรุงร่างกาย (ต้น, ใบ)
3. ช่วยให้สุขภาพร่างกายแข็งแรง เสริมสร้างภูมิคุ้มกัน (ราก)
4. ช่วยให้เจริญอาหาร (ราก, ต้น)
5. ใช้เป็นยาแก้ไข้ (เถา, ผล) ด้วยการใช้เถาสดประมาณ 30 กรัม นำมาตำคั้นเอาน้ำดื่ม หรือใช้วิธีต้มเคี่ยว (ใส่น้ำ 3 ส่วน ต้มให้เหลือ 1 ส่วน) แบ่งครั้งละ 2-3 ช้อนโต๊ะ ก่อนอาหารวันละ 2-3 ครั้งเมื่อตอนมีไข้ หรือจะนำเถาบอระเพ็ดมาตากแห้ง บดให้เป็นผง ปั้นเป็นลูกกลอนก็ได้
6. ช่วยขับ และฆ่าพยาธิ (ใบ,เถา, ดอก)
7. ช่วยรักษาโรคผิวหนัง (เถา,ใบ)

การใช้กับไก่เหลืองหางขาว

แก้หวัด และกระตุ้นการกินอาหาร

วิธีการทำ หั่นบอระเพ็ดขนาดยาวประมาณ 2-3 ซม. ทูบให้แตก ใช้ข้าวหรือกล้วยสุกคลุกเคล้าปั้นเป็นลูกกลอน ป้อนให้ไก่กิน สัปดาห์ละ 2-3 ครั้ง

2. กระเพรา

สรรพคุณของกระเพรา (ในสัตว์)

1. ใบ และน้ำสกัดทั้งต้น มีฤทธิ์ขับน้ำดี ช่วยย่อยไขมัน ขับลม แก้ปวดท้อง จุกเสียด แก้คลื่นเหียนอาเจียน และแก้โรคบิด
2. น้ำสกัดทั้งต้นมีฤทธิ์ลดการบีบตัวของลำไส้ สามารถรักษาแผลในกระเพาะอาหาร
3. ใบ ช่วยทำให้ร่างกายอบอุ่นและป้องกันอาการหวัดได้
4. ใบ ใช้ทำเป็นยารักษากลากเกลื้อน ด้วยการใช้ใบสดประมาณ 20 ใบนำมาขยี้ให้น้ำออกมา แล้วนำมาใช้ทาบริเวณที่เป็นวันละ 2-3 ครั้งจนกว่าจะหาย
5. ใบ ช่วยแก้พิษจากแมลงสัตว์กัดต่อยได้ ด้วยการใช้ใบกระเพรามาตำผสมกับเหล้าขาว แล้วนำมาทาบริเวณที่ถูกกัด
6. น้ำมันใบกระเพราช่วยยับยั้งการเจริญเติบโตของเชื้อโรคและช่วยฆ่าเชื้อจุลินทรีย์บางชนิดได้
7. งานวิจัยพบว่าสารสกัดจากกระเพราสามารถช่วยยับยั้งสารอะฟลาทอกซิน ซึ่งเป็นสารพิษที่มักพบเจือปนในอาหารซึ่งเป็นสารก่อโรคมะเร็งได้
8. ใบ และกิ่งใช้ไต้ยุงหรือฆ่ายุง ด้วยการใช้ทั้งใบสดและกิ่งสด เอาใบมาขยี้แล้ววางใกล้ตัว ๆ จะช่วยไต้ยุงและแมลงได้ โดยน้ำมันกระเพราที่สกัดมาจากใบจะมีคุณสมบัติช่วยไต้ยุงได้ดีกว่าต้นสด (ใบสด, กิ่งสด)

การใช้กับไก่เหลืองหางขาว

ใช้ใบสดให้กินเพื่อป้องกันหวัด

3. ตะไคร้

ประโยชน์ของตะไคร้

1. ช่วยในการบำรุงและรักษาสายตา
2. มีส่วนช่วยในการบำรุงกระดูกและฟันให้แข็งแรง
3. สามารถนำมาใช้ทำเป็นยานวดได้
4. การปลูกตะไคร้ร่วมกับผักชนิดอื่น ๆ จะช่วยป้องกันแมลงได้เป็นอย่างดี
5. กลิ่นหอมของตะไคร้สามารถช่วยไล่ยุงและกำจัดยุงได้เป็นอย่างดี
6. เป็นส่วนประกอบของผลิตภัณฑ์จำพวกยากันยุงชนิดต่าง ๆ เช่น ยากันยุงตะไคร้หอม

สรรพคุณของตะไคร้ (ในสัตว์)

1. ตัน ช่วยแก้อาการเบื่ออาหาร
2. ใบ แก้และบรรเทาอาการหวัด อาการไอ
3. ใบสด ช่วยรักษาอาการไข้
4. น้ำมันหอมระเหยของใบตะไคร้สามารถบรรเทาอาการปวดได้
5. ตัน ราก ใช้เป็นยารักษาอาการปวดท้อง ท้องเสีย ท้องอืดท้องเฟ้อ และเป็นยาขับลม
6. ตัน ใบ ช่วยในการขับน้ำดีมาช่วยในการย่อยอาหาร
7. ตัน ราก ช่วยรักษาหิวาตกโรค
8. น้ำมันหอมระเหยจากตะไคร้ สามารถช่วยต่อต้านเชื้อราบนผิวหนังได้เป็นอย่างดี

การใช้กับไก่เหลืองหางขาว

ตากแห้ง รongพื้นรังไข่เพื่อกันไรไก่

4. กระชาย

ประโยชน์ของกระชาย

1. สามารถนำมาทำเป็นน้ำกระชายปั่น ดื่มเพื่อเพิ่มความสดชื่น บำรุงร่างกาย ทำให้ร่างกายกระปรี้กระเปร่าได้เป็นอย่างดี
2. น้ำกระชายช่วยทำให้ร่างกายกระปรี้กระเปร่ายิ่งขึ้น ช่วยทำให้เหนื่อยลง
3. รากกระชายสามารถช่วยไล่แมลงได้ ด้วยการนำตะไคร้ ข่า หอมแดง ใบสะเดาแก่ นำมาตำผสมกันแล้วใช้ผสมกับน้ำฉีดในบริเวณที่มีแมลงรบกวน

สรรพคุณของกระชาย (ในสัตว์)

1. ช่วยบำรุงร่างกาย
2. ช่วยแก้ลมวิงเวียน แน่นหน้าอก
3. ช่วยบำรุงกำลัง เสริมสมรรถภาพทางเพศ

4. ช่วยบำรุงหัวใจ ด้วยการใช้น้ำและรากของกระชายนำมาปอกเปลือก ล้างน้ำให้สะอาด นำมาหั่นตากแห้งแล้วบดจนเป็นผง และให้ใช้ผงแห้งที่เตรียมไว้ประมาณ 1 ช้อนชา นำมาชงกับน้ำร้อนครั้งถ้วยชา แล้วรับประทานเพียงครั้งเดียว (เหง้า, ราก)
 5. ช่วยบำรุงกระดูก ช่วยทำให้กระดูกไม่เปราะบาง
 6. ช่วยปรับสมดุลของฮอร์โมนต่าง ๆ ในร่างกาย
 7. ช่วยบำรุงสมอง เพราะช่วยทำให้เลือดไปเลี้ยงสมองส่วนกลางได้ดีมากขึ้น
 8. ช่วยปรับสมดุลของความดันโลหิตในร่างกาย ช่วยลดความดันโลหิตเมื่อความดันโลหิตสูง แต่เมื่อความดันโลหิตต่ำก็จะช่วยทำให้ความดันเพิ่มขึ้นจนเป็นปกติ
 9. สรรพคุณกระชายช่วยแก้โลหิตเป็นพิษ (ใบ)
 10. กระชายมีสรรพคุณทางยาช่วยแก้โรคในปากและคอ เช่น ปากเปื่อย ปากแห้ง ปากเป็นแผล (ใบ, เหง้า)
 11. เหง้าใต้ดินมีรสเผ็ดร้อนและขม มีสรรพคุณช่วยแก้อาการปวดท้อง มวนในท้อง อาการท้องอืดท้องเฟ้อ ด้วยการใช้น้ำและรากประมาณครึ่งกำมือ ถ้าสดให้ใช้ประมาณ 5-10 กรัม แต่ถ้าเป็นแห้งให้ใช้ประมาณ 3-5 กรัม แล้วนำมาต้มเอาน้ำดื่มแก้อาการ หรือจะนำมาใช้ปรุงเป็นอาหารไว้รับประทานก็ได้เช่นกัน (เหง้าใต้ดิน)
 12. ช่วยแก้อาการท้องร่วง ท้องเดิน ด้วยการใช้น้ำสด 1-2 เหว้า ใช้น้ำที่ปิ้งไฟแล้วนำมาฝนหรือตำผสมกับน้ำปูนใส หรือจะคั้นให้ข้น ๆ แล้วนำมารับประทานครั้งละ 1-2 ช้อนชาก็ได้ (เหง้า, ราก)
 13. ช่วยแก้อาการโรคบิด โดยใช้เหง้าสดประมาณ 2 เหว้า นำมาบดจนละเอียดแล้วเติมน้ำปูนใส คั้นเอาแต่น้ำมาดื่ม (เหง้าสด)
 14. ใบช่วยถอนพิษต่าง ๆ (ใบ)
 15. เหง้าและรากใช้เป็นยาภายนอก สรรพคุณช่วยรักษาซีกกลาก ซ้ำเกลื้อน (เหง้า, ราก)
 16. ช่วยรักษาฝีด้วยการใช้เหง้ากับรากมาตำให้ละเอียดแล้วนำมาทาหัวฝีที่บวม จะทำให้หายเร็วยิ่งขึ้น (เหง้า, ราก)
 17. เหง้ามีฤทธิ์ในการช่วยต้านเชื้อราที่เป็นสาเหตุของการเกิดโรคผิวหนังและโรคในช่องปากดีพอสมควร (เหง้า)
 18. กระชายมีฤทธิ์ช่วยต้านการอักเสบ การบริโภคกระชายเป็นประจำอาจได้ผลคล้ายกับการรับประทานยาแอสไพรินและอาจจะช่วยป้องกันการเกิดโรคที่มีสาเหตุมาจากการอักเสบเรื้อรังภายในร่างกายได้
 19. สารออกฤทธิ์หลายชนิด เช่น Pinostrobin, Pinocebrin, Panduratin A และ Alpinetin ของกระชายนั้นมีฤทธิ์ต้านแบคทีเรียได้หลายชนิด
- การใช้กับไก่เหลืองหางขาว
แก้ม้าใน ทูบให้แตกแล้วป้อน

5. หอมแดง

คุณค่าทางโภชนาการของหอมแดงดิบต่อ 100 กรัม

สารอาหาร	ปริมาณต่อ 100 กรัม	สารอาหาร	ปริมาณต่อ 100 กรัม
พลังงาน	72 กิโลแคลอรี	คาร์โบไฮเดรต	16.8 กรัม
น้ำตาล	7.87 กรัม	เส้นใย	3.2 กรัม
ไขมัน	0.1 กรัม	โปรตีน	2.5 กรัม
วิตามินบี 1	0.06 มิลลิกรัม	วิตามินบี 2	0.02 มิลลิกรัม
วิตามินบี 3	0.2 มิลลิกรัม	วิตามินบี 5	0.29 มิลลิกรัม
วิตามินบี 6	0.345 มิลลิกรัม	วิตามินซี	8 มิลลิกรัม
ธาตุแคลเซียม	37 มิลลิกรัม	ธาตุเหล็ก	1.2 มิลลิกรัม
ธาตุฟอสฟอรัส	60 มิลลิกรัม	ธาตุแมกนีเซียม	21 มิลลิกรัม
ธาตุแมงกานีส	0.292 มิลลิกรัม	ธาตุโพแทสเซียม	334 มิลลิกรัม
ธาตุสังกะสี	0.4 มิลลิกรัม		

สรรพคุณของหอมแดง (ในสัตว์)

1. ช่วยทำให้ร่างกายอบอุ่น
2. หอมแดงช่วยทำให้เจริญอาหาร (ผล,ใบ)
3. ร่างกายซูบผอม แก้ด้วยการใช้เมล็ดแห้ง 5-10 กรัมนำมาต้มน้ำดื่ม
4. ช่วยบำรุงโลหิต เพิ่มการไหลเวียนของโลหิตให้ดีขึ้น
5. ช่วยบำรุงหัวใจ
6. ช่วยต่อต้านอนุมูลอิสระ
7. ช่วยลดระดับคอเลสเตอรอล และลดไขมันในเส้นเลือด
8. แก้หวัด คัดจมูกได้ (ผล,ใบ)
9. ช่วยขับเสมหะ
10. แก้โรคในช่องปาก
11. หอมแดงมีสรรพคุณช่วยแก้อาการอาเจียนเป็นเลือด ด้วยการใช้เมล็ดแห้ง 5-10 กรัมนำมาต้มน้ำดื่ม (เมล็ด)
12. ช่วยแก้อาการบวมน้ำ
13. ช่วยแก้อาการท้องเสีย ท้องอืดท้องเฟ้อ
14. ใช้เป็นยาถ่าย
15. ช่วยในการย่อยอาหาร ขับลมในลำไส้
16. ช่วยขับพยาธิ
17. ช่วยป้องกันการติดเชื้อ และแก้อาการอักเสบต่าง ๆ
18. ช่วยรักษาแผล โดยการนำหอมแดงมาหั่นเป็นแว่น ๆ แล้วผสมกับน้ำมันมะพร้าวและเกลือ ต้มให้เดือดแล้วนำมาพอกบริเวณแผล
19. ช่วยแก้อาการฟกช้ำ (ผล, ใบ)
20. ช่วยบรรเทาอาการคัน ด้วยการใช้น้ำหอมแดงนำมาบดผสมเหล้าเล็กน้อย นำไปพอกบริเวณที่คัน

21. ช่วยแก้พิษแมงมุมกัด แมลงสัตว์กัดต่อย ด้วยการใช้หอมแดงทุบให้บวมผสมกับยาหม่อง แล้วนำมาทาบริเวณที่โดนกัดและกินด้วย โดยทำทุก ๆ 5 นาทีประมาณ 3-4 ครั้งอาการจะดีขึ้น
22. ช่วยยับยั้งเชื้อแบคทีเรียต่าง ๆ
23. มีส่วนช่วยเพิ่มสมรรถภาพทางเพศ
การใช้กับไก่เหลืองหางขาว
ใช้หัวสดให้กินเพื่อช่วยย่อยอาหาร

6. หยวกกล้วย

คุณค่าทางโภชนาการของหยวกกล้วย

สารอาหาร	เปอร์เซ็นต์ในสภาพสด	เปอร์เซ็นต์ในสภาพแห้ง
ความชื้น	94.17	0
โปรตีน	0.24	4.12
ไขมัน	0.05	0.86
เยื่อใย	1.71	29.33
แป้งและน้ำตาล	2.69	46.14
แร่ธาตุรวม	1.14	19.55
แคลเซียม	0.076	0.5
ฟอสฟอรัส	0.001	0.023
แมกนีเซียม		0.42
แมงกานีส		2.87 มิลลิกรัม
ทองแดง		0.05 มิลลิกรัม
เหล็ก		6.37 มิลลิกรัม
สังกะสี		1.41 มิลลิกรัม

การใช้กับไก่เหลืองหางขาว

อาหารเสริม (ให้วิตามิน) ช่วยคลายเครียด

7. มะละกอ

คุณค่าทางโภชนาการของมะละกอดิบต่อ 100 กรัม

สารอาหาร	ปริมาณต่อ 100 กรัม	สารอาหาร	ปริมาณต่อ 100 กรัม
พลังงาน	43 กิโลแคลอรี	คาร์โบไฮเดรต	10.82 กรัม
น้ำตาล	7.82 กรัม	เส้นใย	1.7 กรัม
ไขมัน	0.26 กรัม	โปรตีน	0.47 กรัม
วิตามินเอ	47 ไมโครกรัม	เบตาแคโรทีน	274 ไมโครกรัม
ลูทีนและซีแซนทีน	89 ไมโครกรัม	ไลโคปีน	1,828 ไมโครกรัม
วิตามินบี 1	0.023 มิลลิกรัม	วิตามินบี 2	0.027 มิลลิกรัม

วิตามินบี 3	0.357 มิลลิกรัม	วิตามินบี 5	0.191 มิลลิกรัม
วิตามินบี 6	0.038 มิลลิกรัม	วิตามินบี 9	38 ไมโครกรัม
วิตามินซี	62 มิลลิกรัม	วิตามินอี	0.3 มิลลิกรัม
วิตามินเค	2.6 ไมโครกรัม	ธาตุแคลเซียม	20 มิลลิกรัม
ธาตุเหล็ก	0.25 มิลลิกรัม	ธาตุแมกนีเซียม	21 มิลลิกรัม
ธาตุแมงกานีส	0.04 มิลลิกรัม	ธาตุฟอสฟอรัส	10 มิลลิกรัม
ธาตุโพแทสเซียม	182 มิลลิกรัม	ธาตุโซเดียม	8 มิลลิกรัม
ธาตุสังกะสี	0.08 มิลลิกรัม		

คุณค่าทางโภชนาการของมะละกอสุก ต่อ 100 กรัม

สารอาหาร	ปริมาณต่อ 100 กรัม	สารอาหาร	ปริมาณต่อ 100 กรัม
ไขมัน	0.1 กรัม	โปรตีน	0.5 กรัม
วิตามินซี	70 มิลลิกรัม	เบตาแคโรทีน	274 ไมโครกรัม
วิตามินบี 1	0.04 มิลลิกรัม	วิตามินบี 2	0.04 มิลลิกรัม
วิตามินบี 3	0.04 มิลลิกรัม	ธาตุแคลเซียม	24 มิลลิกรัม
ธาตุเหล็ก	0.6 มิลลิกรัม	ธาตุฟอสฟอรัส	20 มิลลิกรัม
ธาตุสังกะสี	0.08 มิลลิกรัม		

ประโยชน์ของมะละกอ

1. มะละกามีสารต่อต้านอนุมูลอิสระอยู่หลายชนิด ซึ่งช่วยให้สุขภาพของคุณแข็งแรง
2. ช่วยเสริมสร้างระบบภูมิคุ้มกันให้แข็งแรงยิ่งขึ้น

สรรพคุณของมะละกอ (ในสัตว์)

1. มะละกามีเอนไซม์ที่เป็นยาช่วยย่อยอาหาร
2. ช่วยป้องกันลักริดเปิดหรือเลือดออกตามไรฟันได้
3. ใช้ฆ่าพยาธิ ด้วยการใช้อย่างจากผลดิบซึ่งเป็นยาช่วยย่อยโปรตีน
4. ช่วยแก้อาการเคล็ดขัดยอก ด้วยใช้รากมะละกอนำมาตำให้แหลกแล้วผสมกับเหล้าขาว นำมาทาบริเวณนั้น ๆ
5. ใช้รักษาอาการผดผื่นคันขึ้นตามลำตัว ด้วยใช้ใบมะละกอ 1 ใบ เกลือ 1 ช้อนชา น้ำมะนาวจำนวน 2 ผล นำมาตำรวมกันให้ละเอียดแล้วนำมาทาบริเวณที่เป็นผดผื่น
6. ช่วยรักษาโรคกลาก เกื้ออน เहांเปื้อย ด้วยการใช้อย่างมะละกอดิบมาทาววันละ 3 ครั้ง จะสามารถช่วยฆ่าเชื้อราได้
7. ช่วยรักษาแผลพุพอง อักเสบ ด้วยการใช้ใบมะละกอที่แห้งกรอบนำมาบดให้เป็นผง นำไปผสมกับน้ำกะทิผสมให้พอเหนียว แล้วนำมาทาแผลวันละ 3 ครั้ง
8. ใช้รักษาแผลไฟไหม้ น้ำร้อนลวก ด้วยการใช้น้ำมะละกอดิบ ๆ ต้มจนเปื่อย นำมาตำแล้วพอกบริเวณบาดแผล

9. ช่วยรักษาอาการปวดกล้ามเนื้อหรือกล้ามเนื้อไม่มีแรง ด้วยการใช้ราวมะละกอตั้ผู้นำมาแช่เหล้าขาวทิ้งไว้ 7 วัน และกรองเอาน้ำมาทาบริเวณที่กล้ามเนื้อหรือบริเวณที่กล้ามเนื้ออ่อนแรง
10. ช่วยลดอาการปวดบวม ด้วยการนำใบมะละกอสด ๆ ไปย่างไฟหรือใช้น้ำร้อนลวก แล้วนำมาประคบบริเวณที่มีอาการ หรือนำมาตำให้พอหยาบแล้วห่อด้วยผ้าขาวบาง นำมาทำเป็นลูกประคบก็ใช้ได้เหมือนกัน
11. เป็นยาช่วยบำรุงหัวใจให้แข็งแรง

การใช้กับไก่เหลืองหางขาว

อาหารเสริม (ให้วิตามิน) ช่วยคลายเครียด

สูตรอาหารไก่ชน ใช้ปลายข้าวขาว					
	ไก่เล็ก 0-6 สัปดาห์	ไกรุ่น 6-16 สัปดาห์	ไก่สาว 16-26 สัปดาห์	พ่อไก่ 26 สัปดาห์ ขึ้นไป	แม่ไก่ 26 สัปดาห์ ขึ้นไป
วัตถุดิบ	จำนวน(กก.)	จำนวน(กก.)	จำนวน (กก.)	จำนวน(กก.)	จำนวน(กก.)
ปลายข้าว	62.6	66.55	62.15	57.35	48.45
รำละเอียด	10	15	25	20	20
กากถั่วเหลือง	18.45	9.1	5.1	14.2	15.9
ปลาป่น	7	7	5	7	7
โดแคลเซียมฟอสเฟต P18%	0.6	1.3	1	0.3	0.5
เปลือกหอยป่น(หินปูน)	0.6	0.3	1	0.4	7.4
น้ำมัน	0	0	0	0	0
เกลือ	0.5	0.5	0.5	0.5	0.5
พรีมิกซ์	0.25	0.25	0.25	0.25	0.25
รวม	100	100	100	100	100
โปรตีน	18	15	13	17	17
หมายเหตุ	ในแม่ไก่พันธุ์ให้ใช้เปลือกหอย		ส่วนไกรุ่นอื่นๆใช้หินปูนแทนได้		
	ใช้ข้าวโพดแทนปลายข้าวได้เลย				

เอกสารอ้างอิง

- ณัฐมา เฉลิมแสน ทินกร ทาตระกูล ปิยะศักดิ์ คงวิริยะกุล สมบัติ พนเจริญสวัสดิ์ สมกิจ อนุวัชกุล และบุญชู นาวานุเคราะห์. 2549. การศึกษาการให้อาหารที่เหมาะสมสำหรับสุกรบนที่สูง บ้านห้วยน้ำไข และ บ้านร่องกล้า ต. เนินเพิ่ม อ. นครไทย จ. พิษณุโลก. ใน รายงานการประชุมวิชาการ นเรศวรวิจัย ครั้งที่ 1 28-29 กรกฎาคม 2549. ณ โรงพยาบาลนเรศวร อาคารสิรินธร มหาวิทยาลัยนเรศวร จังหวัดพิษณุโลก
- นิรนาม. 2560ก. บอระเพ็ด สรรพคุณและประโยชน์ของบอระเพ็ด 51 ข้อ. แหล่งที่มา: <https://medthai.com/บอระเพ็ด>, 2 มิถุนายน 2560.
- นิรนาม. 2560ข. กะเพรา สรรพคุณและประโยชน์ของกะเพรา 29 ข้อ. แหล่งที่มา: <https://medthai.com/กะเพรา>, 2 มิถุนายน 2560.
- นิรนาม. 2560ค. ตะไคร้ สรรพคุณและประโยชน์ของกะเพรา 45 ข้อ. แหล่งที่มา: <https://medthai.com/ตะไคร้>, 2 มิถุนายน 2560.
- นิรนาม. 2560ง. กระชาย สรรพคุณและประโยชน์ของกระชาย 49 ข้อ. แหล่งที่มา: <https://medthai.com/กระชาย>, 2 มิถุนายน 2560.
- นิรนาม. 2560จ. หอมแดง สรรพคุณและประโยชน์ของหอมแดง 50 ข้อ. แหล่งที่มา: <https://medthai.com/หอมแดง>, 2 มิถุนายน 2560.
- นิรนาม. 2560ฉ. มะละกอ สรรพคุณและประโยชน์ของมะละกอ 34 ข้อ. แหล่งที่มา: <https://medthai.com/มะละกอ>, 2 มิถุนายน 2560.
- วิกิพีเดีย สารานุกรมเสรี. 2560. บอระเพ็ด. แหล่งที่มา: <https://th.wikipedia.org/wiki/บอระเพ็ด>, 2 มิถุนายน 2560.
- วิกิพีเดีย สารานุกรมเสรี. 2560. ตะไคร้. แหล่งที่มา: <https://th.wikipedia.org/wiki/ตะไคร้>, 2 มิถุนายน 2560.
- วิกิพีเดีย สารานุกรมเสรี. 2560. กระเพรา. แหล่งที่มา: <https://th.wikipedia.org/wiki/บอระเพ็ด>, 2 มิถุนายน 2560.
- วิกิพีเดีย สารานุกรมเสรี. 2560. หอมแดง. แหล่งที่มา: <https://th.wikipedia.org/wiki/บอระเพ็ด>, 2 มิถุนายน 2560.
- วิกิพีเดีย สารานุกรมเสรี. 2560. มะละกอ. แหล่งที่มา: <https://th.wikipedia.org/wiki/บอระเพ็ด>, 2 มิถุนายน 2560.
- สำนักพัฒนาอาหารสัตว์. 2560. การนำผลผลิตจากกล้วยมาใช้เลี้ยงสัตว์. แหล่งที่มา: http://nutrition.dld.go.th/Nutrition_Knowledge/ARTICLE/ArtileF.htm, 2 มิถุนายน 2560.