



มหาวิทยาลัยเทคโนโลยีราชมงคลศรีวิชัย

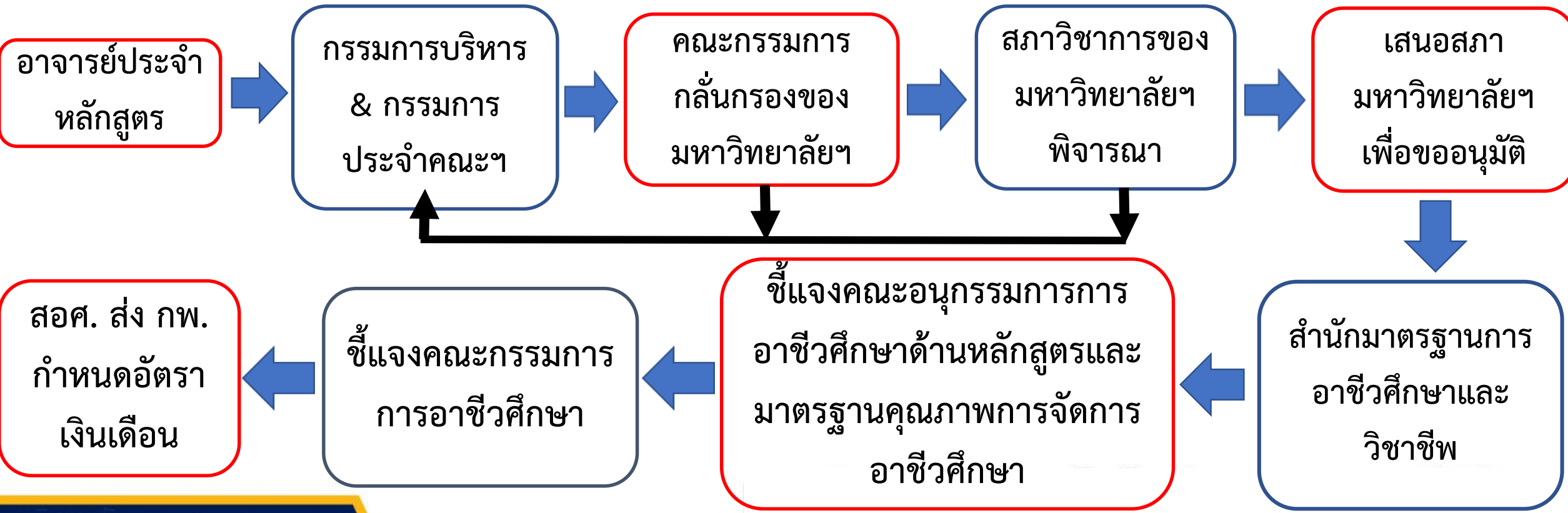
วิทยาลัยรัตภูมิ

# กระบวนการจัดทำหลักสูตร & ปรับปรุงหลักสูตรประกาศนียบัตรวิชาชีพชั้นสูง

(กรณีศึกษา : วิทยาลัยรัตภูมิ)

ภาณุมาศ สุขบางคำ

## ขั้นตอนการจัดทำหลักสูตร & ปรับปรุงหลักสูตร (ปวส.)



## อาจารย์ประจำหลักสูตร

## วิทยาลัยรัตภูมิ

❑ จัดทำหลักสูตรตาม “ประกาศคณะกรรมการการอาชีวศึกษา เรื่อง เกณฑ์มาตรฐาน คุณวุฒิอาชีวศึกษาระดับประกาศนียบัตรวิชาชีพชั้นสูง พ.ศ. ๒๕๖๒”

❑ ผู้สำเร็จการศึกษามีคุณภาพครอบคลุม อย่างน้อย ๔ ด้าน

- ❖ ๑. ด้านคุณธรรม จริยธรรม และคุณลักษณะที่พึงประสงค์ ได้แก่ มีคุณธรรม จริยธรรม จรรยาบรรณวิชาชีพ เจตคติและกิจนิสัยที่ดี มีใจและรักษาเอกลักษณ์ของชาติไทย เคารพ กฎหมาย เคารพสิทธิของผู้อื่น มีความรับผิดชอบตามบทบาทหน้าที่ของตนเองตามระบอบ ประชาธิปไตยอันมีพระมหากษัตริย์ทรงเป็นประมุข มีจิตสาธารณะและมีจิตสำนึกรักษ์ สิ่งแวดล้อม

## อาจารย์ประจำหลักสูตร

## วิทยาลัยรัตภูมิ

- ❑ จัดทำหลักสูตรตาม “ประกาศคณะกรรมการการอาชีวศึกษา เรื่อง เกณฑ์มาตรฐานคุณวุฒิอาชีวศึกษาระดับประกาศนียบัตรวิชาชีพชั้นสูง พ.ศ. ๒๕๖๒”
  - ❑ ผู้สำเร็จการศึกษามีคุณภาพครอบคลุม อย่างน้อย ๔ ด้าน
    - ❖ ๒. ด้านความรู้ ได้แก่ ความรู้ทางทฤษฎีและเทคนิคเชิงลึกภายใต้ขอบเขตของงานอาชีพรวมทั้งความรู้ภาษาอังกฤษ เทคโนโลยีสารสนเทศและการสื่อสารในระดับที่เชื่อมโยงกับการทำงาน

## อาจารย์ประจำหลักสูตร

# วิทยาลัยรัตภูมิ

- ❑ จัดทำหลักสูตรตาม “ประกาศคณะกรรมการการอาชีวศึกษา เรื่อง เกณฑ์มาตรฐาน คุณวุฒิอาชีวศึกษาระดับประกาศนียบัตรวิชาชีพชั้นสูง พ.ศ. ๒๕๖๒”
  - ❑ ผู้สำเร็จการศึกษามีคุณภาพครอบคลุม อย่างน้อย ๔ ด้าน
    - ❖ ๓. ด้านทักษะ ได้แก่ ทักษะในการปรับใช้กระบวนการปฏิบัติงานให้เหมาะสม ทักษะด้านความปลอดภัยที่เชื่อมโยงในการทำงานที่หลากหลาย ทักษะการเรียนรู้ตลอดชีวิต ทักษะการคิดวิเคราะห์และแก้ปัญหา ทักษะในการวางแผน การบริหารจัดการ การประสานงาน และการประเมินผลในการปฏิบัติงานด้วยตนเอง

## อาจารย์ประจำหลักสูตร

# วิทยาลัยรัตภูมิ

- ❑ จัดทำหลักสูตรตาม “ประกาศคณะกรรมการการอาชีวศึกษา เรื่อง เกณฑ์มาตรฐานคุณวุฒิ อาชีวศึกษาระดับประกาศนียบัตรวิชาชีพชั้นสูง พ.ศ. ๒๕๖๒”
  - ❑ ผู้สำเร็จการศึกษามีคุณภาพครอบคลุม อย่างน้อย ๔ ด้าน
    - ❖ ๔. ด้านความสามารถในการประยุกต์ใช้และความรับผิดชอบ ได้แก่ สามารถปฏิบัติงานตามแบบแผน และปรับตัวภายใต้ความเปลี่ยนแปลง สามารถแก้ปัญหาที่ไม่คุ้นเคยหรือซับซ้อนและเป็นนามธรรมเป็นบางครั้ง

## อาจารย์ประจำหลักสูตร

# วิทยาลัยรัตภูมิ

❑ จัดทำหลักสูตรตาม “ประกาศคณะกรรมการการอาชีวศึกษา เรื่อง เกณฑ์มาตรฐานคุณวุฒิ อาชีวศึกษาระดับประกาศนียบัตรวิชาชีพชั้นสูง พ.ศ. ๒๕๖๒”

- ❖ การจัดการศึกษาในระบบและระบบทวิภาค ให้ใช้ระบบทวิภาค โดยกำหนดให้ ๑ ปีการศึกษา แบ่งเป็น ๒ ภาคเรียน และใน ๑ ภาคเรียน มีระยะเวลาจัดการศึกษารวมการวัดผล ๑๘ สัปดาห์
- ❖ การคิดหน่วยกิต ให้เป็นไปตาม ประกาศคณะกรรมการการอาชีวศึกษา เรื่อง เกณฑ์มาตรฐานคุณวุฒิอาชีวศึกษาระดับประกาศนียบัตรวิชาชีพชั้นสูง พ.ศ. ๒๕๖๒



## อาจารย์ประจำหลักสูตร

## วิทยาลัยรัตภูมิ

- ❑ จัดทำหลักสูตรตาม “ประกาศคณะกรรมการการอาชีวศึกษา เรื่อง เกณฑ์มาตรฐานคุณวุฒิอาชีวศึกษาระดับประกาศนียบัตรวิชาชีพชั้นสูง พ.ศ. ๒๕๖๒”
- ❖ จำนวนหน่วยกิตรวม และระยะเวลาการศึกษา ให้มีจำนวนหน่วยกิตรวม ๘๐ – ๙๐ หน่วยกิต ใช้ระยะเวลาการศึกษา ๔ ภาคเรียน ทั้งนี้ ให้เรียนได้ไม่เกิน ๘ ภาคเรียน สำหรับการลงทะเบียนเรียนแบบเต็มเวลา และไม่เกิน ๑๒ ภาคเรียน สำหรับการลงทะเบียนเรียนแบบไม่เต็มเวลา

## อาจารย์ประจำหลักสูตร

# วิทยาลัยรัตภูมิ

- ❑ จัดทำหลักสูตรตาม “ประกาศคณะกรรมการการอาชีวศึกษา เรื่อง เกณฑ์มาตรฐานคุณวุฒิ อาชีวศึกษาระดับประกาศนียบัตรวิชาชีพชั้นสูง พ.ศ. ๒๕๖๒”

### ❖ โครงสร้างหลักสูตร

๑. หมวดวิชาสมรรถนะแกนกลาง สามารถทำได้ในลักษณะเป็นรายวิชาหรือลักษณะบูรณาการให้ครอบคลุม กลุ่มวิชาภาษาไทย กลุ่มวิชาภาษาต่างประเทศ กลุ่มวิชาวิทยาศาสตร์ กลุ่มวิชาคณิตศาสตร์ กลุ่มวิชาสังคม กลุ่มวิชามนุษยศาสตร์ ในสัดส่วนที่เหมาะสมเพื่อให้บรรลุจุดประสงค์ของหมวดวิชาสมรรถนะแกนกลาง รวมไม่น้อยกว่า ๑๘ หน่วยกิต

## อาจารย์ประจำหลักสูตร

# วิทยาลัยรัตภูมิ

- ❑ จัดทำหลักสูตรตาม “ประกาศคณะกรรมการการอาชีวศึกษา เรื่อง เกณฑ์มาตรฐานคุณวุฒิอาชีวศึกษาระดับประกาศนียบัตรวิชาชีพชั้นสูง พ.ศ. ๒๕๖๒”

### ❖ โครงสร้างหลักสูตร

๒. หมวดวิชาสมรรถนะวิชาชีพ รวมไม่น้อยกว่า ๕๖ หน่วยกิต

- |                                 |                         |
|---------------------------------|-------------------------|
| ก). กลุ่มสมรรถนะวิชาชีพพื้นฐาน  | ไม่น้อยกว่า ๑๕ หน่วยกิต |
| ข). กลุ่มสมรรถนะวิชาชีพเฉพาะ    | ไม่น้อยกว่า ๒๑ หน่วยกิต |
| ค). กลุ่มสมรรถนะวิชาชีพเลือก    | ไม่น้อยกว่า ๑๒ หน่วยกิต |
| ง). ฝึกประสบการณ์สมรรถนะวิชาชีพ | ไม่น้อยกว่า ๔ หน่วยกิต  |
| จ). โครงการพัฒนาสมรรถนะวิชาชีพ  | ไม่น้อยกว่า ๔ หน่วยกิต  |

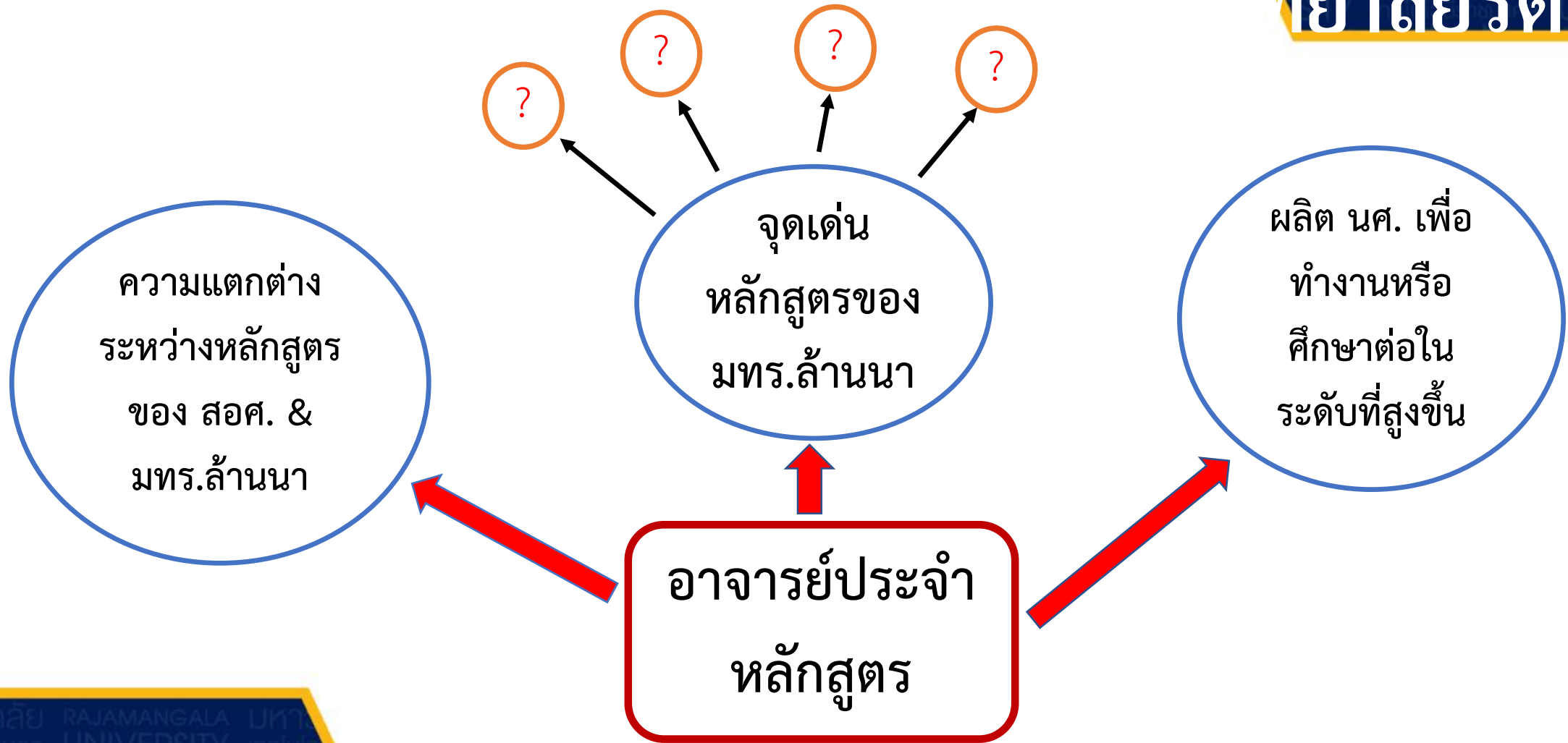
## อาจารย์ประจำหลักสูตร

# วิทยาลัยรัตภูมิ

❑ จัดทำหลักสูตรตาม “ประกาศคณะกรรมการการอาชีวศึกษา เรื่อง เกณฑ์มาตรฐานคุณวุฒิอาชีวศึกษาระดับประกาศนียบัตรวิชาชีพชั้นสูง พ.ศ. ๒๕๖๒”

### ❖ โครงสร้างหลักสูตร

๓. หมวดวิชาเลือกเสรี รวมไม่น้อยกว่า ๖ หน่วยกิต
๔. กิจกรรมเสริมหลักสูตร เป็นส่วนที่ส่งเสริมการพัฒนาสมรรถนะแกนกลางหรือสมรรถนะวิชาชีพ ผู้เรียนทุกคนต้องเข้าร่วมกิจกรรมอย่างน้อยสัปดาห์ละ ๒ ชั่วโมงทุกภาคเรียน กิจกรรมเสริมหลักสูตรนี้ไม่นับหน่วยกิต
๕. การจัดอัตราส่วนของเวลาเรียนรู้ภาคทฤษฎีต่อภาคปฏิบัติในหมวดวิชาสมรรถนะวิชาชีพประมาณ ๔๐ ต่อ ๖๐ ทั้งนี้ ขึ้นอยู่กับลักษณะหรือกระบวนการจัดการเรียนรู้ของแต่ละสาขาวิชา



## กรรมการบริหาร & กรรมการประจำคณะฯ

- ✓ พิจารณากลับกรองความเหมาะสมของหลักสูตรที่จัดทำใหม่ หรือ หลักสูตรปรับปรุง
- ✓ พิจารณาความถูกต้องตามประกาศคณะกรรมการการอาชีวศึกษา เรื่อง เกณฑ์มาตรฐานคุณวุฒิอาชีวศึกษาระดับประกาศนียบัตรวิชาชีพชั้นสูง พ.ศ. ๒๕๖๒
- ✓ อนุมัติให้นำเข้าสภาวิชาการมหาวิทยาลัยเทคโนโลยีราชมงคลศรีวิชัยเพื่อพิจารณาอนุมัติ

# คณะกรรมการกลั่นกรองของมหาวิทยาลัยฯ

## วิทยาลัยรัตภูมิ

➤ ตรวจสอบเล่มหลักสูตรให้เป็นไปตาม ประกาศคณะกรรมการการอาชีวศึกษา เรื่อง เกณฑ์มาตรฐานคุณวุฒิอาชีวศึกษาระดับประกาศนียบัตรวิชาชีพชั้นสูง พ.ศ. ๒๕๖๒

- มีคุณภาพครอบคลุม อย่างน้อย ๔ ด้าน
- วิธีการคิดหน่วยกิต ทั้งรายวิชาทฤษฎีและปฏิบัติ รายวิชาฝึกประสบการณ์สมรรถนะวิชาชีพในสถานประกอบการ การทำโครงการพัฒนาสมรรถนะวิชาชีพ
- มาตรฐานการศึกษาวิชาชีพ: ๑. คุณลักษณะที่พึงประสงค์ ๒. สมรรถนะหลักและสมรรถนะทั่วไป ๓. สมรรถนะวิชาชีพ
- โครงสร้างหลักสูตรเป็นไปตามประกาศฯ ในทุกหมวดวิชา ฯ
- คุณสมบัติผู้เข้าศึกษา คุณวุฒิอาจารย์ผู้สอน แผนรับนักศึกษา
- การเขียนรหัสวิชา การคิดชั่วโมงทฤษฎี ปฏิบัติ
- จำนวนหน่วยกิตรวมตลอดหลักสูตรเป็นไปตามประกาศฯ
- การเขียนชื่อวิชา (ภาษาไทย : ภาษาอังกฤษ) : คำอธิบายรายวิชา คำถูกคำผิด คำฟุ่มเฟือย ฯลฯ

# สภาวิชาการของมหาวิทยาลัยฯ ตรวจสอบและพิจารณา

## วิทยาลัยรัตภูมิ

- ชื่อหลักสูตร ภาษาไทย ภาษาอังกฤษ ทั้งชื่อเต็มและชื่อย่อ
- ประโยชน์ของหลักสูตร (เน้นเป็นพิเศษ)
- วัตถุประสงค์ของหลักสูตร (เน้นเป็นพิเศษ)
- คุณสมบัติของผู้เข้าศึกษา (แผน ก รับผู้สำเร็จการศึกษาระดับ ปวช. : แผน ข รับผู้สำเร็จการศึกษา ม.๖ (ต้องเรียนปรับพื้นฐาน)
- โครงสร้างหลักสูตรในแต่ละหมวด
- จำนวนหน่วยกิตรวมตลอดหลักสูตร
- การจัดการเรียนในแต่ละปีการศึกษา (ลำดับรายวิชาก่อน-หลัง)
- การเขียนคำอธิบายในแต่ละรายวิชา (ทั้งเล่ม: ผู้ทรงคุณวุฒิของสภาวิชาการฯ)
- ตารางเปรียบเทียบสัดส่วนจำนวนหน่วยกิต ทฤษฎี:ปฏิบัติ
- อื่นๆ

❖ **หมายเหตุ :** ปรับแก้โดยประมาณ ๒ – ๓ รอบ ก่อนที่สภาวิชาการจะอนุมัติให้เข้าสภามหาวิทยาลัยฯ



## เสนอสภามหาวิทยาลัยฯ เพื่อขออนุมัติ

- รองอธิการบดีฝ่ายวิชาการเป็นผู้นำเสนอหลักสูตรต่อสภามหาวิทยาลัยฯ เพื่อขออนุมัติ
- สภามหาวิทยาลัย ฯ อนุมัติหลักสูตร ถือว่าสิ้นสุดการจัดทำหลักสูตร หรือการปรับปรุงหลักสูตร ในระดับมหาวิทยาลัย

# สำนักมาตรฐานการอาชีวศึกษาและวิชาชีพ

วิทยาลัยรัตภูมิ

- ❖ ตรวจสอบเล่มหลักสูตรให้เป็นไปตาม ประกาศคณะกรรมการการอาชีวศึกษา เรื่อง เกณฑ์มาตรฐานคุณวุฒิ อาชีวศึกษาระดับประกาศนียบัตรวิชาชีพชั้นสูง พ.ศ. ๒๕๖๒
  - คุณวุฒิอาชีวศึกษาระดับประกาศนียบัตรวิชาชีพชั้นสูง
    ๑. ด้านคุณธรรม จริยธรรม และคุณลักษณะที่พึงประสงค์
    ๒. ด้านความรู้
    ๓. ด้านทักษะ
    ๔. ด้านความสามารถในการประยุกต์ใช้และความรับผิดชอบ
  - แผนการจัดการศึกษา (ใช้ระบบทวิภาค)
  - การคิดหน่วยกิต

# สำนักมาตรฐานการอาชีวศึกษาและวิชาชีพ

วิทยาลัยรัชมังคลาภิเษก

❖ ตรวจสอบเล่มหลักสูตรให้เป็นไปตาม ประกาศคณะกรรมการการอาชีวศึกษา เรื่อง เกณฑ์มาตรฐาน  
คุณวุฒิอาชีวศึกษาระดับประกาศนียบัตรวิชาชีพชั้นสูง พ.ศ. ๒๕๖๒

## ➤ โครงสร้างหลักสูตร

๑. หมวดวิชาสมรรถนะแกนกลาง
๒. หมวดวิชาสมรรถนะวิชาชีพ
  ๑. กลุ่มสมรรถนะวิชาชีพพื้นฐาน
  ๒. กลุ่มสมรรถนะวิชาชีพเฉพาะ
  ๓. กลุ่มสมรรถนะวิชาชีพเลือก
  ๔. ฝึกประสบการณ์สมรรถนะวิชาชีพ
  ๕. โครงการพัฒนาสมรรถนะวิชาชีพ

# สำนักมาตรฐานการอาชีวศึกษาและวิชาชีพ

## วิทยาลัยรัตภูมิ

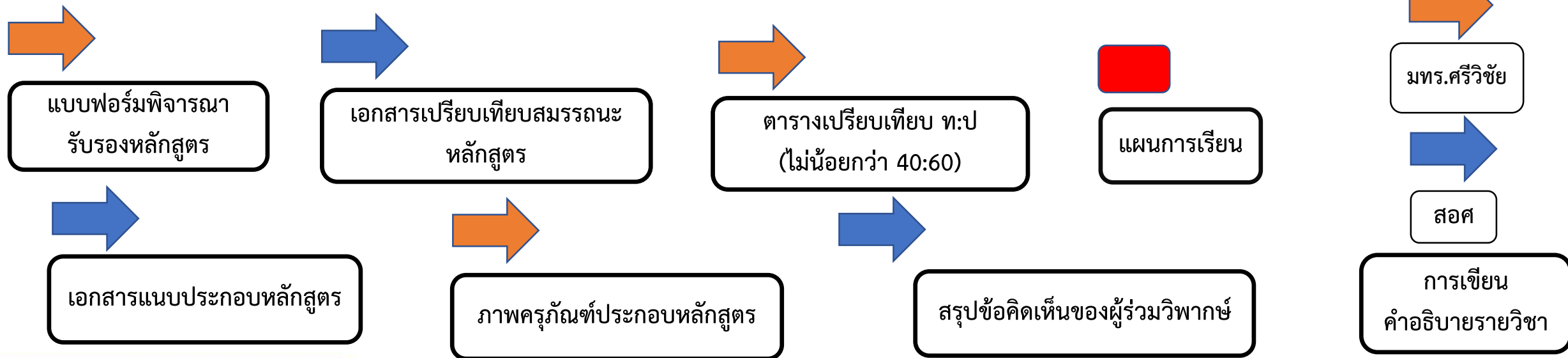
- ❖ ตรวจสอบเล่มหลักสูตรให้เป็นไปตาม ประกาศคณะกรรมการการอาชีวศึกษา เรื่อง เกณฑ์มาตรฐาน  
คุณวุฒิอาชีวศึกษาระดับประกาศนียบัตรวิชาชีพชั้นสูง พ.ศ. ๒๕๖๒
  - หมวดวิชาเลือกเสรี
  - กิจกรรมเสริมหลักสูตร
  - การจัดอัตราส่วนของเวลาเรียนรู้ภาคทฤษฎีต่อภาคปฏิบัติในหมวดวิชาสมรรถนะวิชาชีพ ประมาณ ๔๐ ต่อ ๖๐

# สำนักมาตรฐานการอาชีวศึกษาและวิชาชีพ

## วิทยาลัยรัตมณี

- ❖ ตรวจสอบเล่มหลักสูตรให้เป็นไปตาม ประกาศคณะกรรมการการอาชีวศึกษา เรื่อง เกณฑ์มาตรฐานคุณวุฒิ อาชีวศึกษาระดับประกาศนียบัตรวิชาชีพชั้นสูง พ.ศ. ๒๕๖๒

☐ ตรวจสอบตามแบบฟอร์มที่กำหนด และหากเกิดการผิดพลาดจะส่งกลับให้มหาวิทยาลัยปรับแก้



หมายเหตุ : สำนักมาตรฐานการอาชีวศึกษาใช้ระยะเวลาในการตรวจและปรับแก้กับมหาวิทยาลัย ประมาณ ๑ ปี

## ชี้แจงคณะกรรมการการอาชีวศึกษาด้านหลักสูตรและมาตรฐาน คุณภาพการจัดการอาชีวศึกษา

- ✓ มีวิธีการหรือกระบวนการที่จะสร้างให้นักศึกษามีทักษะปฏิบัติตามสมรรถนะวิชาชีพในแต่ละสาขาวิชาอย่างไร
- ✓ กลุ่มนักศึกษาเป้าหมายที่จะมาศึกษา มีจำนวนมากน้อยเท่าไร ได้ทำการศึกษาข้อมูลจำนวนนักเรียน นักศึกษาหรือไม่
- ✓ จำนวนนักศึกษาแรกเข้าเป็นไปตามแผนรับหรือไม่ หากไม่เป็นไปตามแผนจะมีวิธีการแก้ไขอย่างไร
- ✓ การจัดการเรียนการสอนมีวิธีการอย่างไรเพื่อตอบสนองสมรรถนะวิชาชีพในแต่ละสาขา
- ✓ มีการจัดทำ MOU กับสถานประกอบการหรือไม่ จำนวนเท่าไรครอบคลุมสาขาวิชาที่จะทำการเรียนการสอนหรือไม่
- ✓ มีกระบวนการพัฒนานักศึกษาให้เป็นผู้ประกอบการหรือไม่ อย่างไร
- ✓ ห้องปฏิบัติการ ครุภัณฑ์ อาจารย์ผู้สอน มีจำนวนเพียงพอต่อการจัดการเรียนการสอนหรือไม่
- ✓ สัดส่วนจำนวนนักศึกษาที่เข้าศึกษาระหว่าง ปวช. กับ ม.6 อย่างไหนมีจำนวนมากกว่ากัน



สาขาช่างฯ



สาขาบริหาร

## ชี้แจงคณะกรรมการการอาชีวศึกษา

- คุณภาพนักศึกษาที่สำเร็จการศึกษาระหว่างผู้ที่สำเร็จการศึกษาจาก ปวช. กับ ม.6 แตกต่างกันหรือไม่ โดยเฉพาะทักษะวิชาชีพ
- อัตราการคงอยู่ของนักศึกษาเป็นอย่างไรบ้าง (คงที่ หรือ ลดลง)
- ทักษะด้านภาษาอังกฤษของนักศึกษาเป็นอย่างไรบ้าง และมีวิธีการพัฒนานักศึกษาอย่างไร
- สัดส่วนนักศึกษาที่สำเร็จการศึกษาแล้ว ศึกษาต่อระดับ ป.ตรี เท๋าไทร์ : ทำงาน เท๋าไทร์
- ความพึงพอใจจากสถานประกอบการที่นักศึกษาที่สำเร็จการศึกษาแล้วไปทำงาน เป็นอย่างไร
- มหาวิทยาลัยได้จัดหลักสูตร “ทวิภาคี” หรือไม่ เนื่องจาก สอศ. เน้นเรื่องการจัดหลักสูตรแบบ “ทวิภาคี”



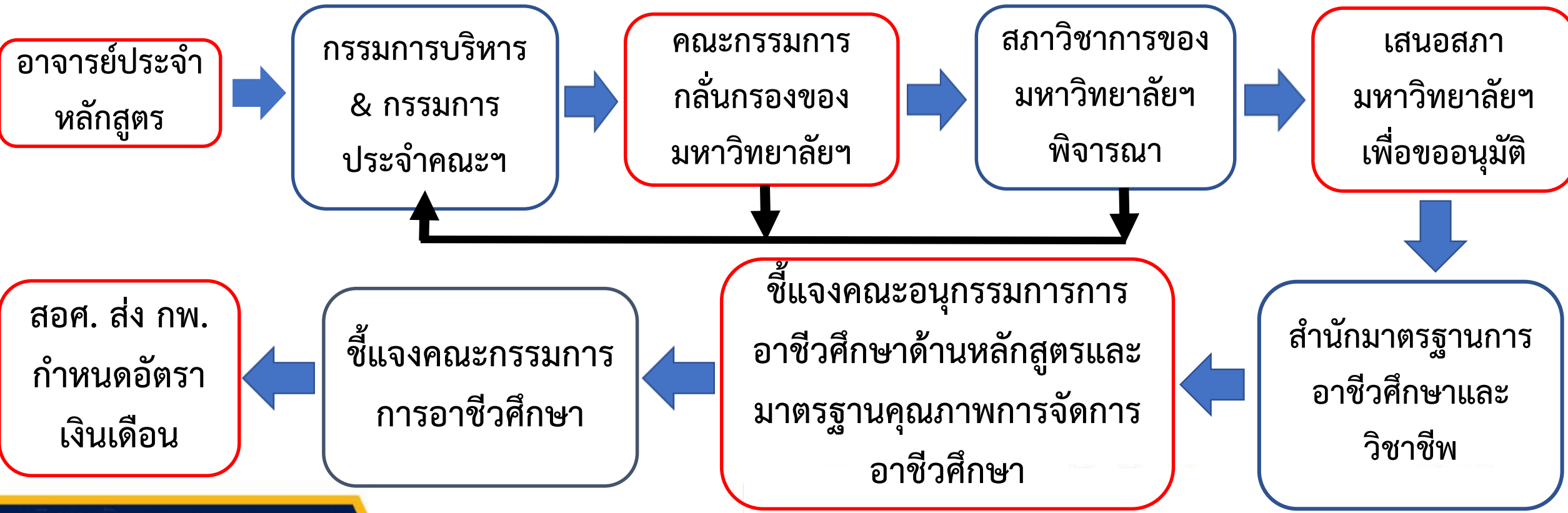
□ เมื่อหลักสูตรผ่านการรับรองจากสำนักงานคณะกรรมการการอาชีวศึกษาแล้ว สำนักงานคณะกรรมการการอาชีวศึกษาจะส่งให้สำนักงานคณะกรรมการข้าราชการพลเรือน (ก.พ.) กำหนดอัตราเงินเดือน



## การประเมินคุณภาพการศึกษาของสถานศึกษา ตาม มาตรฐานการอาชีวศึกษา พ.ศ. ๒๕๖๑

- ✓ การจัดการศึกษาระบบทวิภาคี
- ✓ ผู้เรียนมีสมรรถนะในการเป็นผู้ประกอบการหรือประกอบอาชีพอิสระ
- ✓ ผลงานของผู้เรียนด้านนวัตกรรม สิ่งประดิษฐ์ งานสร้างสรรค์ หรืองานวิจัย
- ✓ ผลการประเมินมาตรฐานวิชาชีพ (ทุกคนจะต้องสอบผ่าน)
- ✓ ผลการทดสอบทางการศึกษาระดับชาติด้านอาชีวศึกษา (V-NET)
- ✓ การพัฒนาหลักสูตรฐานสมรรถนะ

## ขั้นตอนการจัดทำหลักสูตร & ปรับปรุงหลักสูตร (ปวส.)





# याल्यरतुडु

Q & A

**RUTS**

RAJAMANGALA  
UNIVERSITY  
OF TECHNOLOGY  
SRIVIJAYA