

ส่วนที่ 1 ส่วนนำ

1. ชื่อหน่วยงาน ที่ตั้ง และประวัติความเป็นมาโดยย่อ

1.1 ชื่อหน่วยงาน

คณะวิทยาศาสตร์และเทคโนโลยีการเกษตร

1.2 ที่ตั้ง

มหาวิทยาลัยเทคโนโลยีราชมงคลล้านนา 128 ถนนห้วยแก้ว ตำบลช้างเผือก อำเภอเมือง จังหวัดเชียงใหม่ 50300

1.3 ประวัติความเป็นมา

เมื่อวันที่ 18 มกราคม พ.ศ. 2548 พระบาทสมเด็จพระปรมินทรมหาภูมิพลอดุลยเดช มีพระบรมราชโองการโปรดเกล้าฯ ให้ประกาศจัดตั้งมหาวิทยาลัยเทคโนโลยีราชมงคล 9 แห่ง ขึ้นแทน สถาบันเทคโนโลยีราชมงคล โดยให้มหาวิทยาลัยเทคโนโลยีราชมงคลแต่ละแห่งเป็นนิติบุคคล และเป็นส่วนราชการตามกฎหมายว่าด้วยวิธียุติวิธีประมาณ ในสังกัดสำนักงานคณะกรรมการการอุดมศึกษา กระทรวงศึกษาธิการ และในกฎกระทรวงศึกษาธิการ ตามประกาศกฎกระทรวงในราชกิจจานุเบกษา เล่ม 123 ตอนที่ 118 ลงวันที่ 27 พฤศจิกายน พ.ศ.2549 กระทรวงศึกษาธิการ ได้จัดแบ่งส่วนราชการในมหาวิทยาลัยเทคโนโลยีราชมงคลล้านนา โดยแบ่งออกเป็น 4 คณะ คือ คณะบริหารธุรกิจและศิลปศาสตร์ คณะวิทยาศาสตร์และเทคโนโลยีการเกษตร คณะวิศวกรรมศาสตร์ และคณะศิลปกรรมและสถาปัตยกรรมศาสตร์

คณะวิทยาศาสตร์และเทคโนโลยีการเกษตร เป็นส่วนราชการหนึ่งใน 14 ส่วนราชการของมหาวิทยาลัยเทคโนโลยีราชมงคลล้านนา ตามที่กระทรวงศึกษาธิการได้ประกาศในกฎกระทรวง ลงวันที่ 14 พฤศจิกายน 2549 โดยมีคณบดีคณะวิทยาศาสตร์และเทคโนโลยีการเกษตร เป็นผู้ดูแลรับผิดชอบภารกิจด้านการเรียนการสอนและการบริหารจัดการ รับผิดชอบภารกิจการศึกษาระดับอนุปริญญา ปริญญาตรี และบัณฑิตศึกษา โดยมีภารกิจหลัก ด้านการเรียนการสอน ด้านงานวิจัย ด้านการบริการวิชาการ ด้านทำนุบำรุงศิลปวัฒนธรรมและสิ่งแวดล้อม ด้านบริหารจัดการ ตลอดจนด้านอัตลักษณ์

คณะวิทยาศาสตร์และเทคโนโลยีการเกษตร แบ่งออกเป็น 4 สาขา ได้แก่ สาขาวิทยาศาสตร์ สาขาพืชศาสตร์ สาขาสัตวศาสตร์และประมง และสาขาอุตสาหกรรมเกษตร

ต่อมามหาวิทยาลัยเทคโนโลยีราชมงคลล้านนา ได้กำหนดส่วนราชการอื่นให้สอดคล้องกับภารกิจด้านการเรียนการสอนสายวิทยาศาสตร์และเทคโนโลยี ของคณะวิทยาศาสตร์และเทคโนโลยีการเกษตร โดยได้จัดตั้งคณะวิทยาศาสตร์และเทคโนโลยีการเกษตร ในพื้นที่น่าน ลำปาง พิชญ์โลก ตาก และเชียงราย และมีรองอธิการบดีในพื้นที่เป็นผู้ดูแลรับผิดชอบภารกิจการเรียนการสอนและการบริหารจัดการ ส่วนพื้นที่เชียงใหม่ที่ยังไม่มีหลักสูตรเพื่อการเรียนการสอน จัดตั้งให้เป็นสำนักงานสาขาวิทยาศาสตร์ เพื่อประสานงานกับคณะที่อยู่ส่วนกลาง

2. ปรัชญา ปณิธาน เป้าหมาย นโยบาย และวัตถุประสงค์

2.1 ปรัชญา

“ปฏิบัติเชี่ยวชาญ วิชาการเป็นเลิศ เชิดชูคุณธรรม นำความรู้สู่ชุมชน”

2.2 ปณิธาน

มุ่งมั่นสร้างความรู้ สร้างเทคโนโลยีเพื่อการเกษตรและอาหาร ที่สนองตอบความต้องการของชุมชน
ผลิตบัณฑิตที่มีความรู้ทันสมัย ก้าวทันเทคโนโลยี มีประสบการณ์วิชาชีพ

2.3 เป้าหมาย

เป็นมหาวิทยาลัยชั้นนำด้านการผลิตบัณฑิตนักปฏิบัติ บนฐานสร้างสรรค์นวัตกรรม วิจัย
วิทยาศาสตร์และเทคโนโลยี เพื่อชุมชนอาเซียน และเป็นมหาวิทยาลัยด้านวิทยาศาสตร์และเทคโนโลยีที่ผลิต
บัณฑิตนักปฏิบัติ (Hands-on)

2.4 นโยบาย

- นโยบายที่ 1: การพัฒนาด้านการจัดการศึกษา
- นโยบายที่ 2: การพัฒนาด้านวิจัยและนวัตกรรมสร้างสรรค์
- นโยบายที่ 3: การพัฒนาด้านการบริการวิชาการแก่สังคม
- นโยบายที่ 4: การทำนุบำรุงศิลปวัฒนธรรมและรักษาสีงแวดล้อม
- นโยบายที่ 5: การพัฒนาศักยภาพนักศึกษาและศิษย์เก่าสัมพันธ์
- นโยบายที่ 6: การพัฒนาบุคลากรสายวิชาการและสายสนับสนุน
- นโยบายที่ 7: การบริหารจัดการสร้างสรรค์
- นโยบายที่ 8: การพัฒนาเทคโนโลยีสารสนเทศเพื่อการเรียนรู้และบริหารจัดการ
- นโยบายที่ 9: การสร้างเครือข่ายความร่วมมือทั้งระดับชาติและนานาชาติ

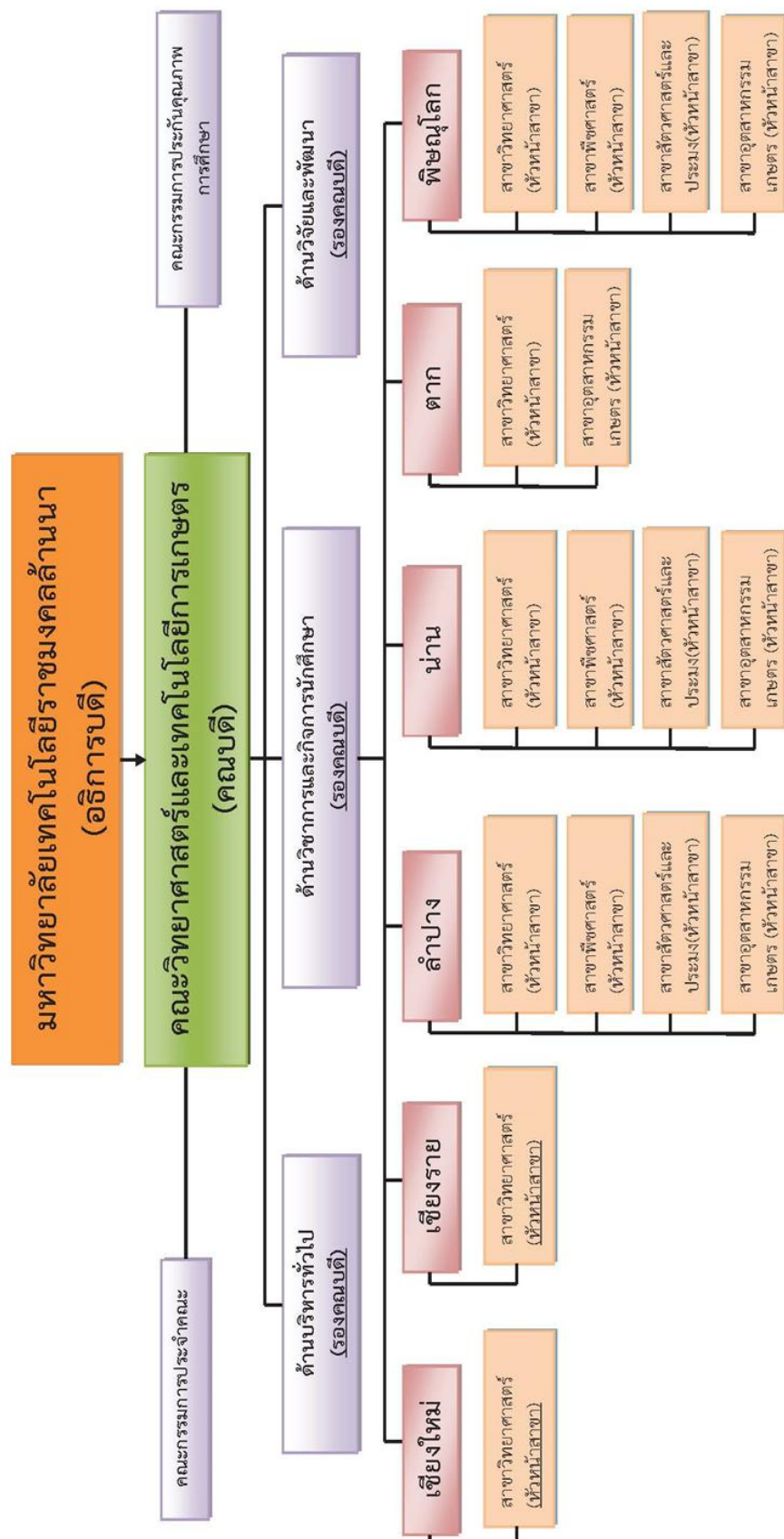
2.5 วัตถุประสงค์

1.1 เพื่อใช้เป็นกรอบแนวทางและเป้าหมายการดำเนินงานภาพรวมของคณะวิทยาศาสตร์และเทคโนโลยีการเกษตร ในปีงบประมาณ พ.ศ. 2560 เพื่อใช้เป็นกรอบทิศทางหรือแนวทางการดำเนินงานในการ
จัดทำแผนปฏิบัติการราชการของหน่วยงานในสังกัด ให้เป็นไปในทิศทางเดียวกัน

1.2 เพื่อเป็นข้อมูลประกอบการจัดทำคำของบประมาณประจำปี 2560

1.3 เพื่อให้ผู้บริหาร คณาจารย์ เจ้าหน้าที่ ทุกระดับในหน่วยงาน นำไปใช้เป็นเครื่องมือในการ
บริหารจัดการดำเนินงานให้บรรลุเป้าหมายที่กำหนดได้อย่างมีประสิทธิภาพ

3.1 โครงสร้างองค์กร



4. รายชื่อผู้บริหาร และคณะกรรมการบริหารคณะ

4.1 คณะกรรมการบริหารคณะวิทยาศาสตร์และเทคโนโลยีการเกษตร

(1)	อ.ดร.ยรรยง	เฉลิมแสน	คณบดี
(2)	ผศ.ดร.เอมอร	ไชยโรจน์	รองคณบดีด้านบริหาร
(3)	อ.ชัยวัช	จารุพรรณ	รองคณบดีด้านวิชาการและกิจการนักศึกษา
(4)	ผศ.ดร.วิไลพร	จันทร์ไชย	รองคณบดีด้านวิจัยและพัฒนา
(5)	อ.ดร.สุวิชัย	ธนะศานวรคุณ	ผู้ช่วยคณบดี
(6)	ผศ.ดร.ชินานาฏ	วิทยาประภากร	ผู้ช่วยคณบดี
(7)	อ.ดร.สุรพล	ใจวงศ์ษา	ผู้ช่วยคณบดี
(8)	อ.ดร.ปัทม์	ปราณอมรกิจ	ผู้ช่วยคณบดี
(9)	ผศ.ประยงค์	ไสนวน	หัวหน้าสาขาวิทยาศาสตร์ เชียงใหม่
(10)	อ.ดร.เฉลา	วงศ์แสง	หัวหน้าสาขาวิทยาศาสตร์ ตาก
(11)	อ.ดร.วิโรจน์	มงคลเทพ	หัวหน้าสาขาวิทยาศาสตร์ น่าน
(12)	ผศ.วรัญญา	ธาราเวชรักษ์	หัวหน้าสาขาวิทยาศาสตร์ ลำปาง
(13)	ผศ.เรณภรณ์	ไม้พวง	หัวหน้าสาขาวิทยาศาสตร์ พิษณุโลก
(14)	อ.ดร.ปภาวดี	เนตรสุวรรณ	หัวหน้าสาขาวิทยาศาสตร์ เชียงราย
(15)	ผศ.ดร.ปราโมทย์	ทิมขำ	หัวหน้าสาขาพืชศาสตร์ น่าน
(16)	รศ.สมิตรา	สุปินราช	หัวหน้าสาขาพืชศาสตร์ ลำปาง
(17)	รศ.ศีลศิริ	สง่าจิตร	หัวหน้าสาขาพืชศาสตร์ พิษณุโลก
(18)	รศ.ดร.เกชา	คูหา	หัวหน้าสาขาสัตวศาสตร์และประมง น่าน
(19)	ผศ.นิรันดร์	กองเงิน	หัวหน้าสาขาสัตวศาสตร์และประมง ลำปาง
(20)	ผศ.ดร.ณัฐมา	เฉลิมแสน	หัวหน้าสาขาสัตวศาสตร์และประมง พิษณุโลก
(21)	อ.ดร.สุทธิดา	ปัญญาอินทร์	หัวหน้าสาขาอุตสาหกรรมเกษตร น่าน
(21)	อ.ธีรวัฒน์	เทพใจกาศ	หัวหน้าสาขาอุตสาหกรรมเกษตร ลำปาง
(23)	อ.บุญฤทธิ์	สโมสร	หัวหน้าสาขาอุตสาหกรรมเกษตร พิษณุโลก
(24)	ผศ.อุทัย	कुमाजम्जरिस	หัวหน้าสาขาอุตสาหกรรมเกษตร ตาก
(25)	นางอุมพร	เจริญธนากุล	เจ้าหน้าที่บริหารงานทั่วไป
(26)	นางน้ำฝน	สุทธิกฤษ	เจ้าหน้าที่บริหารงานทั่วไป

4.2 คณะกรรมการประจำคณะวิทยาศาสตร์และเทคโนโลยีการเกษตร

(1)	อ.ดร.ยรรยง	เฉลิมแสน	ประธานกรรมการ
(2)	รศ.ดร.อานนท์	เที่ยงตรง	กรรมการผู้ทรงคุณวุฒิ (สาขาพืชศาสตร์)
(3)	คุณบัลลภกุล	ทิพย์เนตร	กรรมการผู้ทรงคุณวุฒิ (สาขาสัตวศาสตร์และประมง)
(4)	คุณขุนศรี	ทองย้อย	กรรมการผู้ทรงคุณวุฒิ (สาขาอุตสาหกรรมเกษตร)
(5)	อ.ชัยวัช	จารุพรรณ	กรรมการ (รองคณบดี)
(6)	อ.ดร.เฉลา	วงศ์แสง	กรรมการ (ตัวแทนหัวหน้าสาขาวิทยาศาสตร์)
(7)	รศ.ศีลศิริ	สง่าจิตร	กรรมการ (ตัวแทนหัวหน้าสาขาพืชศาสตร์)
(8)	ผศ.นิรันดร์	กองเงิน	กรรมการ (ตัวแทนหัวหน้าสาขาสัตวศาสตร์และประมง)

(9)	อ.ธีรวัฒน์	เทพใจภาส	กรรมการ (ตัวแทนหัวหน้าสาขาอุตสาหกรรมเกษตร)
(10)	อ.ชัยยุทธ	นนทะโคตร	กรรมการ (คณาจารย์ประจำสาขาวิทยาศาสตร์)
(11)	ผศ.ประเทือง	สง่าจิตร	กรรมการ (คณาจารย์ประจำสาขาพืชศาสตร์)
(12)	อ.ดร.ปิยมาษฐ์	ตันทะเจริญรัตน์	กรรมการ (คณาจารย์ประจำสาขาสัตวศาสตร์และประมง)
(13)	อ.นพรัตน์	จันทร์ไชย	กรรมการ (คณาจารย์ประจำสาขาอุตสาหกรรมเกษตร)
(14)	ผศ.ดร.เอมอร	ไชยโรจน์	เลขานุการ
(15)	ผศ.ดร.วิไลพร	จันทร์ไชย	ผู้ช่วยเลขานุการ

5. หลักสูตรและสาขาวิชาที่เปิดสอน

ในปีการศึกษา 2559 คณะวิทยาศาสตร์และเทคโนโลยีการเกษตร มีการจัดการเรียนการสอนทั้งในระดับประกาศนียบัตรวิชาชีพชั้นสูง ระดับปริญญาตรี และระดับปริญญาโท จำนวนทั้งสิ้น 21 หลักสูตร ดังนี้

คุณวุฒิ	สาขาวิชา	พื้นที่ที่เปิดสอน
ประกาศนียบัตรวิชาชีพชั้นสูง	พืชศาสตร์	น่าน ลำปาง พิชณุโลก
ประกาศนียบัตรวิชาชีพชั้นสูง	เทคโนโลยีภูมิทัศน์	น่าน
ประกาศนียบัตรวิชาชีพชั้นสูง	สัตวศาสตร์	น่าน ลำปาง พิชณุโลก
ประกาศนียบัตรวิชาชีพชั้นสูง	ประมง	น่าน ลำปาง พิชณุโลก
ประกาศนียบัตรวิชาชีพชั้นสูง	เทคโนโลยีการอาหาร	น่าน ลำปาง พิชณุโลก
ประกาศนียบัตรวิชาชีพชั้นสูง	คหกรรมศาสตร์	ตาก
ประกาศนียบัตรวิชาชีพชั้นสูง	เทคโนโลยีเครื่องจักรกลเกษตร	พิษณุโลก

ระดับปริญญา	สาขา	ชื่อหลักสูตร	สาขาวิชา	พื้นที่เปิดสอน	ปีที่ ปรับปรุง ล่าสุด	วันที่สถา มหาวิทยาลัย อนุมัติ หลักสูตร	วันที่ สกอ. ลงนาม รับทราบ หลักสูตร
ปริญญาตรี	พืชศาสตร์	วิทยาศาสตร์บัณฑิต (วท.บ.)	พืชศาสตร์	น่าน พิชณุโลก ลำปาง	2555	3 มี.ค. 2555	4 ต.ค. 2555
		เทคโนโลยีบัณฑิต (ทล.บ.)	เทคโนโลยีภูมิทัศน์	ลำปาง	2555	3 มี.ค. 2555	31 ต.ค. 2555
	สัตวศาสตร์และประมง	วิทยาศาสตร์บัณฑิต (วท.บ.)	สัตวศาสตร์	น่าน พิชณุโลก ลำปาง	2555	3 มี.ค. 2555	4 ต.ค. 2555
		วิทยาศาสตร์บัณฑิต (วท.บ.)	ประมง	น่าน พิชณุโลก ลำปาง	2555	3 มี.ค. 2555	4 ต.ค. 2555
	อุตสาหกรรมเกษตร	วิทยาศาสตร์บัณฑิต (วท.บ.)	วิทยาศาสตร์และเทคโนโลยี การอาหาร	น่าน พิชณุโลก ลำปาง	2555	3 มี.ค. 2555	31 ต.ค. 2555
		วิทยาศาสตร์บัณฑิต (วท.บ.)	พัฒนาผลิตภัณฑ์อาหาร	ลำปาง	2555	3 มี.ค. 2555	31 ต.ค. 2555
		วิทยาศาสตร์บัณฑิต (วท.บ.)	เครื่องจักรกลเกษตร	พิษณุโลก	2555	3 มี.ค. 2555	4 ต.ค. 2555
		คหกรรมศาสตรบัณฑิต (คศ.บ.)	คหกรรมศาสตร์	ตาก	2555	3 มี.ค. 2555	31 ต.ค. 2555
	วิทยาศาสตร์	วิทยาศาสตร์บัณฑิต (วท.บ.)	วิทยาการคอมพิวเตอร์	น่าน	2555	3 มี.ค. 2555	4 ต.ค. 2555
		วิทยาศาสตร์บัณฑิต (วท.บ.)	เทคโนโลยีสารสนเทศ	เชียงราย ตาก น่าน พิษณุโลก	2557	5 ก.ย. 2557	8 เม.ย. 2558
		วิทยาศาสตร์บัณฑิต (วท.บ.)	เทคโนโลยีชีวภาพ	น่าน	2555	3 มี.ค. 2555	4 ต.ค. 2555
ปริญญาโท	พืชศาสตร์	วิทยาศาสตรมหาบัณฑิต (วท.ม.)	พืชศาสตร์	สวก.	2555	2 มิ.ย. 2555	19 พ.ย. 2555
	สัตวศาสตร์และประมง	วิทยาศาสตรมหาบัณฑิต (วท.ม.)	เทคโนโลยีการผลิตสัตว์	น่าน	2555	3 มี.ค. 2555	5 เม.ย. 2556
	อุตสาหกรรมเกษตร	วิทยาศาสตรมหาบัณฑิต (วท.ม.)	เทคโนโลยีการเกษตร	น่าน พิชณุโลก ลำปาง สวก.	2555	3 มี.ค. 2555	18 เม.ย. 2556

6. จำนวนนักศึกษา

ในปีการศึกษา 2559 คณะวิทยาศาสตร์และเทคโนโลยีการเกษตร จำนวนนักศึกษา ทั้งหมด 1,911 คน ดังนี้

ลำดับที่	คณะวิทยาศาสตร์และเทคโนโลยีการเกษตร	จำนวนนักศึกษา			รวม
		ปวส.	ปริญญาตรี	ปริญญาโท	
1	สาขาวิทยาศาสตร์	-	205	-	205
2	สาขาพืชศาสตร์	61	476	-	537
3	สาขาสัตวศาสตร์และประมง	111	538	-	649
4	สาขาอุตสาหกรรมเกษตร	64	351	-	415
5	รวม (พืชศาสตร์, สัตวศาสตร์, ประมง)	20	66	-	86
6	สาขาวิชาเทคโนโลยีการเกษตร	-	-	13	13
7	สาขาวิชาพืชศาสตร์	-	-	1	1
8	สาขาวิชาเทคโนโลยีการผลิตสัตว์	-	-	5	5
รวม		256	1,636	19	1,911

7. จำนวนอาจารย์และบุคลากร

ในปีการศึกษา 2559 คณะวิทยาศาสตร์และเทคโนโลยีการเกษตร มีบุคลากรสายวิชาการที่เป็นอาจารย์ประจำ รวมทั้งที่ปฏิบัติงานจริงและลาศึกษาต่อ จำนวนทั้งหมด 296.5 คน และบุคลากรสายสนับสนุน จำนวน คน โดยมีรายละเอียดดังนี้

7.1 บุคลากรสายวิชาการ

ประเภทบุคลากร	จำนวน	วุฒิการศึกษา				ตำแหน่งทางวิชาการ			
		ต่ำกว่าป.ตรี	ป.ตรี	ป.โท	ป.เอก	อาจารย์	ผศ.	รศ.	ศ.
ข้าราชการ	156.5	-	3	99.5	54	49.5	89	18	-
พนักงานมหาวิทยาลัย	115	-	-	73	42	107	8	-	-
พนักงานราชการ	1	-	1	-	-	1	-	-	-
พนักงานตามพันธกิจ	24	-	6	18	-	24	-	-	-
รวม	296.5	0	10	190.5	96	181.5	97	18	-

7.2 บุคลากรสายสนับสนุน

ลำดับ ที่	คณะวิทยาศาสตร์และเทคโนโลยีการเกษตร	จำนวนบุคลากรสายสนับสนุนจำแนกตามคุณวุฒิ			รวม
		ต่ำกว่าปริญญาตรี	ปริญญาตรี	ปริญญาโท	
1	เชียงใหม่	-	6	3	9
2	เชียงราย	-	1	-	1
3	ตาก	-	5	-	5
4	น่าน	7	9	-	16
5	พิษณุโลก	6	6	-	12
6	ลำปาง	11	6	-	17
7	สถาบันวิจัยเทคโนโลยีเกษตร	28	17	1	46
รวม		52	50	4	106

8. ข้อมูลพื้นฐานโดยย่อเกี่ยวกับงบประมาณ และอาคารสถานที่

8.1 งบประมาณ

แหล่งงบประมาณ	ปี 2559			ปี 2560		
	งบประมาณแผ่นดิน และเงินผลประโยชน์	งบสนับสนุนจากแหล่งทุนภายนอก	รวมทั้งสิ้น	งบประมาณแผ่นดิน และเงินผลประโยชน์	งบสนับสนุนจากแหล่งทุนภายนอก	รวมทั้งสิ้น
สำนักงานคณบดี	29,154,509	0	29,154,509	7,493,070	0	7,493,070
เชียงใหม่	9,786,330	488,536	10,274,866	8,735,900	600,000	9,335,900
เชียงราย	6,762,100	484,200	7,246,300	3,297,934	757,403	4,055,337
ลำปาง	29,728,253	626,800	30,355,053	30,839,842	1,331,100	32,170,942
น่าน	13,178,644	2,810,934	15,989,578	28,530,768	236,100	28,766,868
ตาก	13,638,600	522,500	14,161,100	15,951,415	104,000	16,055,415
พิษณุโลก	18,001,417	1,849,088	19,850,505	73,291,055	4,832,000	78,123,055
รวมทั้งสิ้น	120,249,853	6,782,058	127,031,911	168,139,984	7,860,603	176,000,587

8.2 อาคารสถานที่

คณะวิทยาศาสตร์และเทคโนโลยีการเกษตร มหาวิทยาลัยเทคโนโลยีราชมงคลล้านนา เชียงใหม่ เลขที่ 128 ถนนห้วยแก้ว ตำบลช้างเผือก อำเภอเมือง จังหวัดเชียงใหม่ 50300

มหาวิทยาลัยเทคโนโลยีราชมงคลล้านนา เขตพื้นที่ลำปาง เลขที่ 200 หมู่ 17 ตำบลพิชัย อำเภอเมือง จังหวัดลำปาง 52000

มหาวิทยาลัยเทคโนโลยีราชมงคลล้านนา เขตพื้นที่ตาก เลขที่ 41 ถนนพหลโยธิน ตำบลไม้งาม อำเภอเมือง จังหวัดตาก 63000

มหาวิทยาลัยเทคโนโลยีราชมงคลล้านนา เขตพื้นที่พิษณุโลก เลขที่ 52 หมู่ 7 ตำบลบ้านกร่าง อำเภอเมือง จังหวัดพิษณุโลก 65000

มหาวิทยาลัยเทคโนโลยีราชมงคลล้านนา เขตพื้นที่น่าน เลขที่ 59 หมู่ 13 ตำบลฝายแก้ว กิ่งอำเภอภูเพียง จังหวัดน่าน 55000

มหาวิทยาลัยเทคโนโลยีราชมงคลล้านนา เขตพื้นที่เชียงราย เลขที่ 99 หมู่ 10 ตำบลทรายขาว อำเภอพาน จังหวัดเชียงราย 57120

9. เอกลักษณ์ อัตลักษณ์หรือวัฒนธรรมของสถาบัน

9.1 เอกลักษณ์

“การพัฒนาทางด้านวิทยาศาสตร์และการเกษตรที่ยั่งยืน”

9.2 อัตลักษณ์

“บัณฑิตนักปฏิบัติมืออาชีพ ที่ใช้เทคโนโลยีเป็นฐาน”

- บัณฑิตนักปฏิบัติ (Hands - on)
- สร้างความเชี่ยวชาญวิชาชีพ (Professional Oriented)
- ใช้ทักษะที่มีเทคโนโลยีเป็นฐาน (Technology - Based Learning)

10. ผลการปรับปรุงตามข้อเสนอแนะของผลการประเมินปีที่ผ่านมา

องค์ประกอบที่ 1 การผลิตบัณฑิต

ลำดับ ที่	ข้อเสนอแนะการพัฒนาคุณภาพ	แนวทางการพัฒนาตาม ข้อเสนอแนะ	โครงการ/กิจกรรม	KPI ตัวชี้วัด ความสำเร็จของ การดำเนินงาน	ผู้รับผิดชอบ		ระยะเวลา ดำเนินการ
					ผู้กำกับดูแล	ผู้ปฏิบัติงาน	
1	<p>1. ควรจัดให้มีการอบรมเกณฑ์การประกันคุณภาพฯ ให้กับอาจารย์ประจำหลักสูตรและควรมีการแลกเปลี่ยนเรียนรู้ในแนวปฏิบัติที่ดีอย่างต่อเนื่องและควรมีการวิเคราะห์รายตัวบ่งชี้ของหลักสูตรที่มีผลการประเมินที่ได้คะแนนน้อยเพื่อนำมาจัดทำแผนพัฒนาหลักสูตร</p> <p>2. ควรมีการดำเนินงานกำกับและติดตามการปรับปรุงหลักสูตรให้เป็นไปตามรอบระยะเวลาของหลักสูตร</p> <p>3. ควรมีการวิเคราะห์แผน วัตถุประสงค์ของแผนให้ชัดเจนรวมทั้งตัวบ่งชี้ของโครงการหรือกิจกรรม เพื่อนำมาปรับปรุงแผนการจัดกิจกรรมของนักศึกษาให้สอดคล้องกับมาตรฐานผลการเรียนรู้ตามกรอบ TQF</p>	<p>1. จัดให้มีการแลกเปลี่ยนเรียนรู้ด้านเกณฑ์การประกันคุณภาพฯ สัญจรให้กับบุคลากรในสังกัดคณะฯ ไปตามพื้นที่เชิงราย นำน ลำปาง ตาก และพิษณุโลกอย่างน้อยภาคการศึกษาละ 1 ครั้ง โดยเน้นตัวบ่งชี้ของหลักสูตรที่มีผลการประเมินน้อย (ต่ำกว่า 3.00)</p> <p>2. จัดทำปฏิทินการประชุมคณะกรรมการบริหารหลักสูตร ประจำปีการศึกษา 2559 จำนวนอย่างน้อย 5 ครั้ง (เอกสารแนบหมายเลข 1)</p> <p>3. จัดประชุมเชิงปฏิบัติการจัดทำแผนงานและโครงการให้มีความชัดเจนและสอดคล้องกับมาตรฐานผลการเรียนรู้ตามกรอบ TQF และ</p>	<p>1.1.1 โครงการจัดการความรู้ด้านประกันคุณภาพฯ สัญจร จำนวน 5 ครั้ง</p> <p>2.1.1 จัดทำปฏิทินประชุมฯ และแจ้งให้ทุกหลักสูตรทราบ</p> <p>3.1.1 และ 4.1.1 โครงการประชุมเชิงปฏิบัติการจัดทำแผนงานและโครงการให้มีความชัดเจนและสอดคล้องกับมาตรฐาน TQF สัญจร จำนวน 5 ครั้ง</p>	<p>1)บุคลากรสามารถนำความรู้ไปใช้ได้ อย่างมีประสิทธิภาพ</p> <p>1)ประชุมได้จำนวนครั้งไม่น้อยกว่าร้อยละ 80</p> <p>1)บุคลากรและนักศึกษาสามารถประเมินความสำเร็จตามวัตถุประสงค์ได้อย่างมีประสิทธิภาพ</p>	<p>อ.ชัยวัช จารุพรรณ</p> <p>ผศ.ดร.เอม อร ไชยโรจน์</p>	<p>น.ส.วรัญญา กันทะ</p> <p>นายสุริยะ พิจารณ์</p>	<p>ตลอดปีการศึกษา 2559</p> <p>ตลอดปีการศึกษา 2559</p> <p>ตลอดปีการศึกษา 2559</p>

ลำดับ ที่	ข้อเสนอแนะการพัฒนาคุณภาพ	แนวทางการพัฒนาตาม ข้อเสนอแนะ	โครงการ/กิจกรรม	KPI ตัวชี้วัด ความสำเร็จของ การดำเนินงาน	ผู้รับผิดชอบ		ระยะเวลา ดำเนินการ
					ผู้กำกับดูแล	ผู้ปฏิบัติงาน	
	4. การประเมินความสำเร็จของแผนการจัดกิจกรรมพัฒนานักศึกษาเพื่อนำมาปรับปรุงแผนการจัดกิจกรรมของนักศึกษาควรให้ชัดเจน	สามารถประเมินความสำเร็จตามวัตถุประสงค์ได้อย่างมีประสิทธิภาพ โดยสำรวจให้กับบุคลากรและนักศึกษาในสังกัดคณะฯ ไปตามพื้นที่ เชียงราย น่าน ลำปาง ตาก และ พิษณุโลกอย่างน้อยปีละ 1 ครั้ง					

องค์ประกอบที่ 2 การวิจัย

ลำดับที่	ข้อเสนอแนะการพัฒนาคุณภาพ	การพัฒนาตามข้อเสนอแนะ	โครงการ/กิจกรรม	KPI ตัวชี้วัด ความสำเร็จของการ ดำเนินงาน	ผู้รับผิดชอบ		ระยะเวลา ดำเนินการ
					ผู้กำกับดูแล	ผู้ปฏิบัติงาน	
1	<p>1. ควรมีการกระตุ้นให้คณาจารย์ของทุกๆ พื้นที่ และทุกหลักสูตรให้มียานวิจัย และผลงานตีพิมพ์ทางวิชาการเพื่อส่งผลให้การดำเนินงานของหลักสูตรให้สูงขึ้น</p> <p>2. ควรถอดบทเรียน งานวิจัยเป็นองค์ความรู้ เพื่อให้นักศึกษาได้เรียนรู้และนำไปถ่ายทอดสู่การนำไปใช้ประโยชน์จริงแก่สังคมและชุมชน</p>	<p>1. ดำเนินการจัดกิจกรรมให้นักวิจัยได้เข้าถึงแหล่งวิทยุวิจัย /จัดตั้งกลุ่มวิจัย และจัดให้มีนักวิจัยพี่เลี้ยงประจำกลุ่มวิจัย</p> <p>2. สนับสนุนให้ อาจารย์ประจำหลักสูตรทุกคน/ทุกหลักสูตร</p> <p>3. ดำเนินการจัดกิจกรรมส่งเสริมและกระตุ้นให้อาจารย์ประจำหลักสูตรตีพิมพ์/เผยแพร่ผลงานวิจัย และ ผลงาน วิชาการ เพิ่มขึ้น</p> <p>4. จัดกิจกรรมวิชาการสัญจร เพื่อถอดบทเรียน และถ่ายทอดผลงานวิจัยไปสู่การใช้ประโยชน์ได้จริง</p>	<p>1.โครงการพัฒนา ศักยภาพ นักวิจัยและ ยกระดับงานวิจัยเพื่อ ตอบสนองเกษตรกร/ ชุมชน/สถานประกอบการ และจัดหานักวิจัยพี่เลี้ยง</p> <p>2.โครงการสร้างกลุ่มวิจัย ของ อาจารย์ ประจำ หลักสูตรและ/หรือ กลุ่ม วิจัยบูรณาการศาสตร์และ ส่งเสริมให้มีการตีพิมพ์/ เผยแพร่ผลงานวิจัยและ ผลงานวิชาการ</p> <p>3.กิจกรรมวิชาการสัญจร เพื่อถอดบทเรียนและ ถ่ายทอดผลงานวิจัยไปสู่ การใช้ประโยชน์ได้จริง</p>	<p>1.จำนวนเงิน สันับสนุนงานวิจัยจาก ภายในและภายนอก เพิ่มขึ้นร้อยละ 10 จากปีที่ผ่านมา</p> <p>2.มีการจัดตั้งกลุ่มวิจัย อย่างน้อย 3 กลุ่มและมีโครงการวิจัยที่ได้รับ การพัฒนาจากกลุ่ม วิจัยอย่างน้อย 5 โครงการ</p> <p>3.คุณภาพผลงานทาง วิชาการเพิ่มขึ้น (พิจารณาจากร้อยละ ผลรวมถ่วงน้ำหนัก เพิ่มขึ้นจากปีที่ผ่านมา ร้อยละ 5</p>	ผศ.ดร.วิไลพร จันทรีไชย	น.ส.ปวีณสุตา บุษยธานินทร์	1 ตค 59 ถึง 31 สค 60

องค์ประกอบที่ 3 การบริการวิชาการ

ลำดับ ที่	ข้อเสนอแนะการพัฒนาคุณภาพ	การพัฒนาตามข้อเสนอแนะ	โครงการ/กิจกรรม	KPI ตัวชี้วัด ความสำเร็จของการ ดำเนินงาน	ผู้รับผิดชอบ		ระยะเวลา ดำเนินการ
					ผู้กำกับดูแล	ผู้ปฏิบัติงาน	
1	1.ควรมีการวิเคราะห์แผน วัตถุประสงค์ของแผนการบริการ วิชาการ รวมทั้งตัวบ่งชี้ของโครงการ หรือกิจกรรมเพื่อนำมาปรับปรุง แผนการจัดกิจกรรมให้ชัดเจน 2.ควรมีการประเมินความสำเร็จตาม ตัวบ่งชี้ของแผนและโครงการให้ ครบถ้วน ชัดเจน เพื่อนำผลการ ประเมินมาปรับปรุงแผนและ พัฒนาการบริการวิชาการ	1.จัดตั้งคณะกรรมการกำกับติดตาม การดำเนินงานด้านบริการทาง วิชาการ เพื่อร่วมดำเนินการ วิเคราะห์ และจัดทำแผน กำหนด วัตถุประสงค์และตัวชี้วัดผลสำเร็จ ของแผนงานบริการวิชาการ 2. กำหนดให้มี การ กำกับ ติดตาม ทบทวนการดำเนินงาน โครงการ/ กิจกรรมการบริการทางวิชาการ ประเมินผลการดำเนินงาน และ จัดทำรายงาน ตามระยะเวลาที่ กำหนด	1.กิจกรรมการจัดประชุม คณะกรรมการขับเคลื่อน และกำกับติดตามการ ดำเนินงาน โครงการ บริการวิชาการ 2.กิจกรรมการกำกับ ติดตาม การดำเนินงาน และการรายงานผลการ ดำเนินโครงการการ บริการทางวิชาการ ต่อ	1.จ้ ด ป ร ะ ชุ ม ค ณ ะ ก ร ร ม ก า ร ขับเคลื่อนและกำกับ ติดตามการดำเนินงาน โครงการ บ ริ ก า ร วิชาการ 4 ครั้ง/ปี 2.มีการรายงานผล การดำเนินโครงการ บริการทางวิชาการ ต่อ คณะกรรมการ ประจำคณะ 2 ครั้ง/ปี	ผศ.ดร.วิไลพร จันทร์ไชย	น.ส.ปวีณสุตา บุษยธานินทร์	ตลอด ปีงบประมาณ 2560

องค์ประกอบที่ 4 การทำนุบำรุงศิลปะและวัฒนธรรม

ลำดับที่	ข้อเสนอแนะการพัฒนาคุณภาพ	การพัฒนาตาม ข้อเสนอแนะ	โครงการ/กิจกรรม	KPI ตัวชี้วัด ความสำเร็จของการ ดำเนินงาน	ผู้รับผิดชอบ		ระยะเวลา ดำเนินการ
					ผู้กำกับดูแล	ผู้ปฏิบัติงาน	
1	<p>1. ควรมีการวิเคราะห์แผน วัตถุประสงค์ของแผนทำนุบำรุงศิลปวัฒนธรรม รวมทั้งตัวบ่งชี้ของโครงการหรือกิจกรรมเพื่อนำมาปรับปรุงแผนการจัดกิจกรรมให้ชัดเจน</p> <p>2. ควรมีการประเมินความสำเร็จตามตัวบ่งชี้ของแผนและโครงการให้ครบถ้วน ชัดเจน เพื่อนำผลการประเมินมาปรับปรุงแผนและพัฒนาการทำนุบำรุงศิลปวัฒนธรรม</p>	<p>1-2. จัด ประชุม เชิงปฏิบัติการจัดทำแผนงานและโครงการให้มีความชัดเจนและสามารถประเมินค ว า ม ส ำ เ ร ็จ ต าม วัตถุประสงค์ได้อย่างมีประสิทธิภาพ โดยสัญญาให้กับ บุ ค ล า ก ร และ นักศึกษาในสังกัดคณะฯ ไปตามพื้นที่เชียงราย น่าน ลำปาง ตาก และพิษณุโลกอย่างน้อยปีละ 1 ครั้ง</p>	<p>1.1.1 และ 2.1.1 โครงการประชุมเชิงปฏิบัติการจัดทำแผนงานและโครงการให้มีความชัดเจน สัญจร จำนวน 5 ครั้ง</p>	<p>1)บุ ค ล า ก ร และ นักศึกษาสามารถประเมินความสำเร็จตามวัตถุประสงค์ได้อย่างมีประสิทธิภาพ</p>	ชัยวัช จารุวรรณ	นายสุริยะ พิจาณ	ตลอดปี การศึกษา

องค์ประกอบที่ 5 การบริหารจัดการ

ลำดับที่	ข้อเสนอแนะการพัฒนาคุณภาพ	การพัฒนาตามข้อเสนอแนะ	โครงการ/กิจกรรม	KPI ตัวชี้วัดความสำเร็จของการดำเนินงาน	ผู้รับผิดชอบ		ระยะเวลาดำเนินการ
					ผู้กำกับดูแล	ผู้ปฏิบัติงาน	
1	1. ติดตามกระบวนการปรับปรุงหลักสูตรให้ทันรอบระยะเวลาที่กำหนด ซึ่งจะส่งผลให้ทุกหลักสูตรของทุกพื้นที่ผ่านเกณฑ์มาตรฐานหลักสูตร จัดให้มีการนำองค์ความรู้จากการจัดการความรู้ไปสู่ การปฏิบัติ แล้วนำมาถอดเป็นบทเรียนเพื่อพัฒนาเป็นคู่มือที่เป็นแนวปฏิบัติที่	1. คณะจัดทำคำสั่งคณะกรรมการกำกับและติดตามการปรับปรุงหลักสูตร 2560 2. ดำเนินการให้มีการถอดบทเรียนจากการจัดการความรู้ เพื่อเผยแพร่ และการนำไปใช้เพื่อพัฒนากระบวนการทำงานอย่างเป็นระบบ	1.1 คณะจัดทำคำสั่งคณะกรรมการกำกับและติดตามการปรับปรุงหลักสูตร 2560 2.1 จัดกิจกรรมแลกเปลี่ยนเรียนรู้และถอดบทเรียนจากการจัดการความรู้ เพื่อเผยแพร่ และการนำไปใช้เพื่อพัฒนากระบวนการทำงาน	1. มีคำสั่งคณะกรรมการกำกับและติดตามการปรับปรุงหลักสูตร 2560 2. จำนวนองค์ความรู้ที่ได้รับการถอดบทเรียนและนำไปสู่การปฏิบัติอย่างน้อย 3 เรื่อง	อ.ชัยวัช จารุธรรมณ์	ผศ.ดร.เอมอร ไชยโรจน์ อ.ชัยวัช จารุธรรมณ์ ผศ.ดร.วิไลพร จันทรไชย	มค-สค 2560